

MUZEA HISTORII RUCHU REWOLUCYJNEGO W POLSCE

W Polsce Ludowej powstał nowy typ muzeów historycznych, a mianowicie muzea ruchu rewolucyjnego i robotniczego. Istnieją również muzea leninowskie, których zadaniem jest popularyzacja osoby Lenina i idei leninowskich. Powstały one przede wszystkim w miejscach związanych z pobytem Lenina w Polsce.

Tematyką pracy muzeów jako placówek naukowych i kulturalnych są dzieje walki klasy robotniczej i postępowej — rewolucyjnej części społeczeństwa polskiego. Historię tej walki można bardzo ogólnie podzielić na dwa zasadnicze okresy. Pierwszy rozpoczął się 84 lata temu, kiedy zaczęła działać pierwsza partia robotnicza — Socjal-Rewolucyjna Partia „Proletariat”. Wydała ona we wrześniu 1882 roku odezwę, która głosiła: „wyzwolenie klasy pracującej spod ekonomicznego, polityczno-socjalnego i moralnego ucisku powinno być dziełem samych robotników”. Przez wiele lat toczył się bój o 8-godzinny dzień pracy, o wyższe płace, o język polski w szkołach i urzędach, o ziemię dla chłopów, o wolność i sprawiedliwość społeczną, o socjalizm i niepodległość, o ojczyznę dla ludzi pracy. Walka o sprawiedliwą, wolną Polskę toczyła się na wszystkich polach bitew w kraju i za granicą, w myśl wypisanego na sztandarach hasła „Za naszą i naszą wolność”.

Krwia zabitych w czasie strajków i demonstracji, powieszonych i rozstrzelanych, brzękiem kajdan w więzieniach i na zesłaniu napisana została historia, którą dzisiaj można odczytać w muzeach historii ruchu rewolucyjnego.

Drugi okres to dzieje budownictwa Polski Ludowej, bohaterstwa twórczej myśli i ofiarności pracy. To historia wydobycia Polski z gruzów, zgłiszcz i popiołów, jej odbudowy i rozbudowy.

Taka jest ogólna tematyka muzeów, z których najstarsze rozpoczęło swoją działalność dziesięć lat temu. Chociaż urzędowa formuła jest sucha i sprowadza się do słów „zadaniem Muzeum jest gromadzenie, przechowywanie, konserwowanie, naukowe opracowywanie i udostępnianie społeczeństwu pamiątek związanych z historią polskiego ruchu postępowego i rewolucyjnego...” — to treść zawiera ogromną dziedzinę wiedzy, która jest stale przekazywana społeczeństwu.

MUZEUM HISTORII POLSKIEGO RUCHU REWOLUCYJNEGO W WARSZAWIE

Muzeum to powstało w 1957 roku. Jego działalność obejmuje przede wszystkim organizowanie w kraju i za granicą wystaw na temat historii ruchu rewolucyjnego, ze specjalnym uwzględnieniem ruchu robotniczego, walki narodu z hitlerowskim okupantem, powstania i rozwoju Polski Ludowej.

Muzeum posiada sale wystawowe w budynku przy Placu Dzierżyńskiego 1. W salach tych organizowane są wystawy czasowe, których podstawowym eksponatem są oryginalne dokumenty, fotografie, pamiątki po organizacjach politycznych i wybitnych działaczach rewolucyjnych. Organizowane są również wystawy artystyczne obejmujące dzieła sztuki: malarstwo, grafikę i rzeźbę o tematyce rewolucyjnej.

Wystawy są stale zmieniane. Muzeum (mimo że nie posiada stałej ekspozycji) czynne jest bez przerwy.

W roku 1967 przewiduje się ekspozycję dwóch poważnych wystaw historycznych. Pierwsza z nich poświęcona zostanie 25 rocznicy powstania Polskiej Partii Robotniczej. Wystawa będzie całkowicie

oparta na oryginalnych dokumentach i ekspozycjach — dokumentach PPR i innych organizacji jak: Związku Walki Młodych, Krajowej Rady Narodowej, Gwardii i Armii Ludowej, Związku Patriotów Polskich, I Armii Wojska Polskiego powstałej w ZSRR, Polskiego Komitetu Wyzwolenia Narodowego i innych. Na tle całokształtu życia narodu polskiego w okresie okupacji hitlerowskiej zilustrowane zostaną takie zagadnienia jak: czołowa rola PPR w walce z okupantem hitlerowskim; walka PPR o demokratyczny ustrój polityczny w wyzwolonej Polsce, o utrwalenie władzy ludowej i realizację podstawowych reform społecznych — reformy rolnej i unarodowienia przemysłu; praca PPR na froncie odbudowy kraju oraz jego życia gospodarczego, kulturalnego i naukowego.

Druga wystawa pt. „10 dni które wstrząsnęły światem” zostanie przygoto-

wana z okazji 50-lecia Rewolucji Październikowej. Wystawa ta pokaże dynamizm Rewolucji, jej wielkie znaczenie dla wszystkich dziedzin życia politycznego, społecznego i kulturalnego Związku Radzieckiego. Ekspozycja przedstawi rewolucję jako masowy ruch społeczny, ogarniający wszystkie dziedziny życia Rosji. Przemówią dokumenty, fotografie, diapozytywy, przezrocza, filmy dokumentalne. Oryginalne przemówienie Lenina, poezja i pieśni rewolucyjne przybliżą psychicznie widzowi nastrój dni rewolucji. Specjalny dział wystawy zilustruje udział Polaków w rewolucji i obronie młodej Republiki Rad.

Druga część wystawy będzie poświęcona osiągnięciom społeczeństwa radzieckiego po 50 latach istnienia władzy radzieckiej w najistotniejszych dziedzinach życia politycznego, gospodarczego, kulturalnego i naukowego.

Muzeum Historii Polskiego Ruchu Rewolucyjnego w Warszawie mieści się w budynku zabytkowym, wzniesionym w latach 1828—1830 według projektu Antoniego Corazziego na siedzibę Banku Polskiego





Muzeum X Pawilonu Cytadeli Warszawskiej. Otwarcie X Pawilonu w setną rocznicę Powstania Styczniowego — 22 stycznia 1963 roku

MUZEUM X PAWILONU CYTADELI WARSZAWSKIEJ

W ramach obchodów Tysiąclecia Państwa Polskiego, w setną rocznicę wybuchu Powstania Styczniowego, otwarto Muzeum X Pawilonu Cytadeli Warszawskiej. Mieści się ono w historycznym budynku X Pawilonu, który był więzieniem politycznym, służącym kolejno carskim (1833—1914), niemieckim (1915—1918) i polskim rządowi burżuazyjnym (1918—1925). X Pawilon jest w świadomości narodowej symbolem niewoli i tyranii, symbolem walki wielu pokoleń o wyzwolenie narodowe i społeczne. Mieścił się na terenie Cytadeli Aleksandrowskiej, zbudowanej w latach 1832—1834 i stanowiącej część układu fortyfikacyjnego na ziemiach Królestwa Polskiego. Otoczona fortami, wyposażona w 555 dział artyleryjskich i silny korpus wojsk w liczbie 16 tysięcy żołnierzy — Cytadela miała zapewnić trwałość carskiego panowania na tej części podbi-

tych ziem polskich i umożliwić utrzymanie w posłuszeństwie buntowniczej Warszawy.

W murach X Pawilonu władze carskie więziły uczestników Powstania Listopadowego, Wiosny Ludów, Powstania Styczniowego, bojowników Wielkiego Proletariatu, SDKPiL, PPS, Bundu i innych organizacji społecznych oraz wybitnych działaczy rosyjskiego i międzynarodowego ruchu robotniczego, którzy wspólnie z Polakami walczyli pod hasłem „Za naszą i waszą wolność”.

W latach 1915—1918 okupujące Warszawę wojska pruskie więziły w X Pawilonie strajkujących robotników i działaczy politycznych. Na stokach Cytadeli za Bramą Straceń pod kasztanem urządzano masowe egzekucje bojowników polskich.

Ogółem w X Pawilonie w latach 1834—1925 więziono około 15 tysięcy działaczy politycznych i społecznych. Wielu więźniów wyprowadzono stąd na śmierć na stoki Cytadeli, do katorżniczych robót

na Syberii lub na dożywotnie zesłanie, do lochów twierdzy szlisselburskiej. Wielu również wywieziono do więzień i na roboty do kaizerowskich Prus.

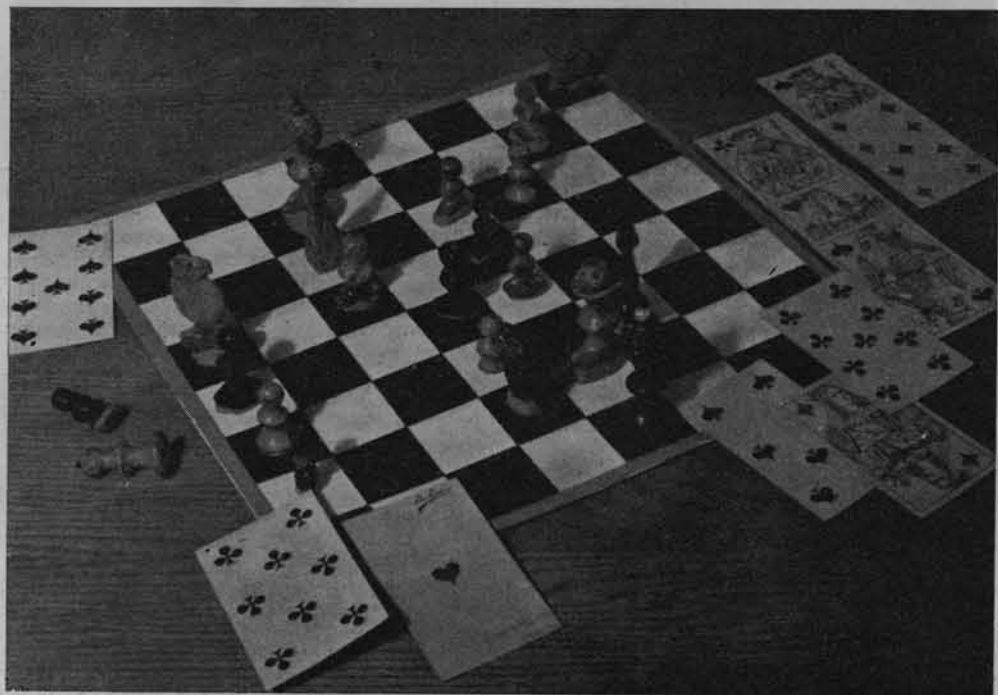
Po odzyskaniu niepodległości w 1918 r., na rozkaz burżuazyjnych rządów X Pawilon stał się więzieniem dla polskich komunistów.

W tradycji narodowej, według słów Aleksandra Zawadzkiego, „...Dziesiąty Pawilon to pomnik martyrologii narodu polskiego i polskiej klasy robotniczej, pomnik wiecznej chwały ich bohaterów...”

Dla upamiętnienia tej bohaterskiej i tragicznej karty historii naszego narodu utworzono Muzeum X Pawilonu, rekonstruując historyczne wnętrza więzienia. Zobaczyć tu można, z okresu władzy caratu w Polsce — Salę Komisji Śledczej i Sądu Wojennego, salę, gdzie odbywały się widzenia więźniów z rodzinami, karcery, do których wtrącano więźniów za karę, cele śmierci z lat 1905—1909, w których więźniowie spędzali ostatnie chwile przed wykonaniem wyroku śmierci. Odtworzono również wraz z całym urządzeniem cele, w których więźniemi byli Karol Levittoux, Henryk Kamiński, ks. Piotr Ściegienny, Jarosław Dąbrowski, Broni-

ślaw Szwarce, Romuald Traugutt i inni. Zrekonstruowano cele, w których osadzeni byli Proletariatcy z Ludwikiem Waryńskim na czele, cele Juliana Marchlewskiego, Adolfa Warskiego, Jana Stróżeckiego, Róży Luksemburg, Stefana Okrzei, Józefa Motwiła-Mireckiego, Maksymiliana Horwitza-Waleckiego i innych. Znajdują się tu również cele z okresu okupacji pruskiej w latach 1915—1918 i z okresu rządów burżuazyjnych w Polsce, gdzie w latach 1919—1922 więziono polskich komunistów.

Muzeum X Pawilonu posiada zbiory dokumentów władz sądowych i policyjnych, spisy podające kto, za co i jak długo był więziony w X Pawilonie, oryginalne pamiątki i listy więźniów. Twórczość więzienną reprezentują wiersze i pieśni, figurki szachowe lepiące z chleba, rysunki i akwarelki oraz pamiątki wykonane na katordzie i zesłaniu. Osobny dział stanowi galeria sztuki: malarstwo, grafika i rzeźba na temat X Pawilonu i życia więźniów na Syberii, wykonane częściowo przez artystów, którzy sami byli więźniami X Pawilonu. Wśród eksponatów znajduje się też kolekcja kaj-



Muzeum X Pawilonu Cytadeli Warszawskiej. Przedmioty wykonane przez więźniów

dan, szczytki szubienicy, na której z woli cara wykonywano wyroki i szczytki kasztana, pod którym Prusacy dokonywali egzekucji przez rozstrzelanie.

X Pawilon to jedyne tego rodzaju muzeum w Polsce — więzienie stanu usytuowane w carskiej fortecy.

MUZEUM WIĘZIENIA „PAWIAK” W WARSZAWIE

Muzeum to, wraz z Mauzoleum Walki i Męczeństwa w Alei I Armii WP 25 (dawna Al. Szucha) stanowi merytorycznie jedną całość, ściśle związaną z okresem okupacji hitlerowskiej. Muzeum Więzienia „Pawiak”, otwarte w 1965 r., zostało urządzone w byłych podziemiach budynku, gdyż Pawiak został doszczętnie zniszczony przez hitlerowców w 1944 r. Wydobyte z ruin podziemia stanowią dziś pamiątkę narodową. Stojący na dawnym podwórzu więziennym obelisk art. Zofii Kan-Pociłowskiej, byłej więźniarki Pawiaka, jest wyrazem hołdu, który składa Warszawa i cały naród bohaterom Pawiaka. Ekspozycja składa się z dwóch części: z wystawy dokumentalnej i pamiątek oraz z zachowanego fragmentu więzienia.

Wystawa dokumentalna obejmuje lata 1863—1944. Od pierwszych wiadomości o osadzeniu więźniów politycznych na Pawiaku do jego likwidacji i zburzenia. Ze względu na specyfikę poszczególnych okresów wystawa została podzielona na trzy działy: Pawiak w latach 1863—1918 (dział ten jest poprzedzony historią budynku), w okresie międzywojennym — lata 1918—1939 i w czasie okupacji hitlerowskiej — lata 1939—1944. Podział wystawy na trzy zasadnicze części został podyktowany przez odmienny charakter, rolę i znaczenie tego więzienia w tych różnych okresach.

Najwięcej miejsca poświęcono czasom okupacji hitlerowskiej. W okresie tym Pawiak odegrał szczególną rolę. Przez jego mury przeszło około 90 tysięcy więźniów. Więzienie na Pawiaku podlegało bezpośrednio gestapo w Alei Szucha. Aresztowani po przesłuchaniu na Szucha byli przewożeni na Pawiak, natomiast więźniowie z Pawiaka — na przesłuchania w Al. Szucha. Oryginalne dokumenty i relacje byłych więźniów świadczą o terrorze stosowanym na Pawiaku. Bestialskie znęcanie się nad więźniami wyrażało się w biciu, kopaniu, zmuszaniu do człoganiasię po gorącym żużlu. Tysiące więźniów zostało rozstrzelanych, dziesią-

tki tysięcy deportowano do obozów koncentracyjnych.

Całokształt dziejów więzienia „Pawiak” przedstawiają zebrane dokumenty i eksponaty. Jednak najważniejszym eksponatem jest zachowany oryginalny fragment pomieszczeń więziennych w dawnym podziemiu budynku. Są to: cela 2-osobowa z lat 1863—1918, cela 3-osobowa z lat 1919—1939, cela — rozbieralnia przeznaczona dla trzech osób (w okresie okupacji hitlerowskiej więziono w niej od 10 do 18 osób), cela śmierci, z której w okresie okupacji hitlerowskiej wyprawiano więźniów na egzekucję. W niektórych celach zachowały się oryginalne napisy o wstrząsającej treści. W skład ekspozycji wchodzi też wydobyte z ruin przedmioty stanowiące wyposażenie więzienia. W muzeum można również usłyszeć nagrane na taśmie magnetofonowej fragmenty grypsów i wspomnień więźniów. Całość uzupełnia kolekcja rysunków o życiu więźniarek w żeńskim oddziale Pawiaka, tzw. Serbii, wykonane przez art. plast. Jadwigę Tereszchenko w czasie jej pobytu na Pawiaku w latach 1940—1941.

MAUZOLEUM WALKI I MĘCZENSTWA

Siedziba gestapo w Alei Szucha 25 była dla okupowanej Warszawy synonimem grozy, bestialstwa i nieludzkiego terroru. Tu opracowywano metody najbardziej bezwzględnej walki z ruchem wyzwolenieczym, tu powstawały plany akcji terrorystycznych, których ostatecznym celem było wyniszczenie narodu polskiego.

Do podziemi tego gmachu, w owym czasie zamienionych na areszt śledczy, hitlerowcy przywozili na przesłuchanie więźniów z Pawiaka. Śledztwo połączone z biciem, łamaniem kości i wymyślnymi torturami odbywało się w gabinetach gestapowców na górnych piętrach gmachu bądź w pokoju doraźnych przesłuchań, mieszczącym się w podziemiu. Zmaltretowanych, zbroczonych krwią więźniów rozmieszczano w celach-izolatkach oraz zbiorowych celach zwanych przez więźniów „tramwajami”.

Wielu Polaków straciło tu życie. Ciało pomordowanych i konających gestapowcy rzucali pod ściany korytarzy.

Droga tych, którzy przetrwali śledztwo, najczęściej prowadziła na Pawiak, a stąd do obozów koncentracyjnych lub na miejsce straceń.

Ekspozycja w Mauzoleum Walki i Męczeństwa składa się z dwóch części.

Część pierwsza, wystawowa, oparta jest na dokumentach archiwalnych, materiałach z procesu Fischera, Geiblera, Hahna i innych (materiały te zostały zgromadzone przez Główną Komisję Badania Zbrodni Hitlerowskich w Polsce) oraz na relacjach tych, którzy przeżyli tortury. Ukazana została struktura niemieckiej policji politycznej, nieliczne akta spraw ludzi schwytanych przez gestapo, urzędowe zarządzenia niemieckie. Obok zeznań Polaków znajdują się jedynie grypsy, które zdołały przeniknąć z tych podziemi i protokół Okręgowej Komisji Badania Zbrodni Hitlerowskich o prochach ludzi, zamordowanych tu w czasie powstania warszawskiego, a następnie spalonych na dziedzińcu gmachu gestapo i w sąsiednich domach. Uwagę zwracają dwa wykazy nazwisk. Jeden to lista zbrodniarzy gestapowskich, drugi to nieliczne, dotąd ustalone nazwiska ich ofiar, więźniów zamordowanych w tych podziemiach.

Część druga ekspozycji to zachowane w podziemiu cztery cele zbiorowe, tzw. „tramwaje”, pokój doraźnych przesłuchań ze sprzętem zrekonstruowanym według relacji b. więźniów, narzędzia tortur, biurko, stółek, na którym bito więźniów i inne, oraz dziesięć izolatek. Na ścianach cel zachowały się jeszcze napisy kreślone ręką więźniów.

MUZEUUM HISTORII RUCHU ROBOTNICZEGO W ŻYRARDOWIE

Muzeum, otwarte dnia 1 maja 1961 roku, mieści się w willi b. właściciela zakładów Dittricha. Muzeum posiada stałą wystawę poświęconą historii tych największych w XIX wieku zakładów przemysłu włókienniczego, poczynając od uruchomienia w 1833 roku pierwszej w Polsce fabryki wyrobów lnianych do dnia dzisiejszego.

Fabryka została zbudowana w dobrach Guzów należących do rodziny Łubieńskich. Osadę, powstałą wokół fabryki, nazwano Żyrardowem — od nazwiska wynalazcy maszyny lnarskiej i pierwszego kierownika tej fabryki Filipa Girarda. Osobne sale ilustrują rozwój miasta Żyrardowa od małej osady do dużego miasta typu fabrycznego.

W muzeum zobaczyć można wiele ciekawych i oryginalnych dokumentów, unikalnych zdjęć z historii zakładów oraz zestaw próbek materiałów wykonanych



Mauzoleum Walki i Męczeństwa w Warszawie. Jedna z czterech cel zbiorowych zwanych przez więźniów „tramwajami”. W celach tych więźniowie oczekiwali na przesłuchanie. Więźniowie musieli siedzieć nieruchomo, zwróceniem twarzą w głąb celi, często przez wiele dni i nocy — nie wolno tu było spać ani rozmawiać

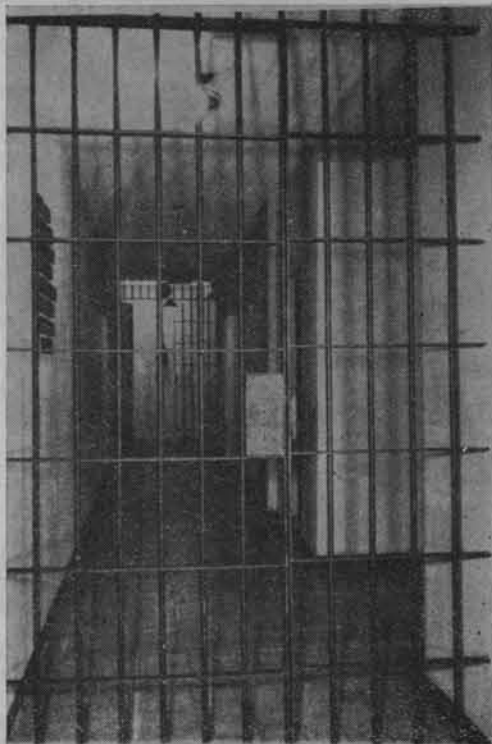
przez fabrykę w różnych okresach produkcji.

Głównym jednak tematem ekspozycji jest historia ruchu robotniczego w typowym mieście robotniczym. Dokumenty partii politycznych i organizacji społecznych, akta władz policyjnych i sądowych ilustrujące dzieje walki robotników Żyrardowa poprzez wszystkie okresy historyczne, poczynając od strajku tkaczy żyrardowskich w 1883 roku pierwszego powszechnego strajku w Królestwie Polskim, a kończąc na okresie okupacji hitlerowskiej. Walkom rewolucyjnym w 1905—1907 r. została poświęcona specjalna wystawa. Na uwagę zasługują sale, w których pokazane są dokumenty dotyczące dziejów zakładów w okresie międzywojennym. Wśród oryginalnych eksponatów z czasów okupacji hitlerowskiej wyróżniają się: radiodbiornik marki Philips, używany przez Komitet Powiatowy PPR pow. Błonie, powielacz służący do odbijania konspiracyjnej prasy partyjnej, busola Bezarda wykonana przez partyzantów, karabiny itp.

Miasto Żyrardów odegrało w historii ruchu robotniczego czołową rolę i zyskało sobie miano „Czerwonego Żyrardowa”.

MUZEUM HISTORII RUCHU ROBOTNICZEGO W ŁODZI

Muzeum mieści się w budynku byłego (pierwszego w Łodzi) więzienia politycznego. W 1885 roku w nowo wybudowanym więzieniu przy ul. Długiej 13 (obecnie ul. Gdańska) utworzono specjalny oddział dla „politycznych”. Gmach ten jest więc nierozdzielnie związany z boha-



*Muzeum Ruchu Rewolucyjnego w Łodzi.
Fragment ekspozycji — część więzienna*

terską historią proletariatu Łodzi i okręgu łódzkiego. Więźni tu byli przywódcy ruchu robotniczego, organizatorzy i członkowie pierwszej partii robotniczej „Proletariat”, tutaj ginęli na szubienicy uczestnicy rewolucji 1905—1907 r. (od lutego 1908 r. do marca 1909 r. wykonano tu 104 wyroki śmierci).

W okresie pierwszej okupacji niemieckiej przy ul. Gdańskiej osadzano kobiety oskarżone o działalność polityczną. W okresie międzywojennym więziono tu działaczy Komunistycznej Partii Polski, Komunistycznego Związku Młodzieży Polskiej, członków Polskiej Partii Socjali-

stycznej, w czasie okupacji hitlerowskiej — członków Polskiej Partii Robotniczej i Związku Walki Młodych. Tutaj znajdowała się również kaźnia łódzkiego gestapo.

Wśród tysięcy działaczy, którzy przeszli przez cele byłego więzienia, znajdowali się: Marcin Kasprzak, Władysław Gomułka, Józef Strzelczyk, Samuel Engel, Szymon Harnam, Maria Wedman, Henryka i Helena Fibak i wiele innych.

W oryginalnych pomieszczeniach byłego więzienia urządzono stałą ekspozycję dokumentalną obejmującą lata 1820—1945. Przy pomocy dokumentów i oryginalnych pamiątek, map, wykresów, makiet, fotografii przedstawiono powstanie i rozwój łódzkiego okręgu przemysłowego oraz pierwsze żywiłowe wystąpienia czeladzi i robotników. Najwięcej miejsca poświęcono historii ruchu rewolucyjnego, walce klasy robotniczej Łodzi i okręgu łódzkiego.

MUZEUM RUCHU ROBOTNICZEGO W BIAŁYMSTOKU

Muzeum w Białymstoku zostało zorganizowane w 1962 roku. Jego siedzibą jest zabytkowy budynek z XVII wieku „Dom Koniuszego”, wchodzący w skład zabudowań pałacu Branickich.

Stała ekspozycja „Dzieje białostockiego ruchu rewolucyjnego” obejmuje lata 1870—1948. Zbiory dotyczą walk narodowowyzwoleńczych miasta i województwa. Troskliwie zebrane materiały obrazują walkę klasy robotniczej i chłopstwa w okresie carskim, pierwszej niepodległości Polski i okupacji hitlerowskiej. Najwięcej miejsca poświęcono rozwojowi Białostoczczyzny — przemianom społeczno-politycznym i ekonomicznym w Polsce Ludowej.

Muzeum organizuje również okresowe wystawy malarstwa, grafiki i rzeźby artystów plastyków okręgu białostockiego. Urządza wieczory artystyczne poezji rewolucyjnej i odczyty na temat ruchu rewolucyjnego oraz seanse filmowe o tej tematyce.

MUZEUM HISTORII RUCHU ROBOTNICZEGO IM. MARCINA KASPRZAKA W POZNANIU

Muzeum rozpoczęło swoją działalność w 1962 roku. Stała ekspozycja związana jest przede wszystkim z osobą Marcina Kasprzaka (1860—1905), członka pierwszego i założyciela drugiego „Proletariatu”,



Muzeum Ruchu Rewolucyjnego w Białymstoku. Budynek zabytkowy z XVIII wieku, tzw. „Dom Koniuszego”



Muzeum Historii Ruchu Robotniczego im. Marcina Kasprzaka w Poznaniu. Zabytkowy odwach w stylu klasycystycznym z 1875—87 r.

działacza ruchu socjalistycznego w Wielkopolsce i agitatora socjalistycznego wśród robotników polskich w Berlinie. W 1898 r. Marcin Kasprzak założył w Warszawie nową organizację partyjną — II Proletariat. Następnie był działaczem Socjal-Demokracji Królestwa Polskiego i Litwy. W 1904 roku został aresztowany w tajnej drukarni SDKPił w Warszawie przy ul. Dworskiej 6. Za zbrojny opór żandarmerii carskiej został skazany przez Sąd Wojenny na karę śmierci i stracony 8 września 1905 roku na stokach Cytadeli Warszawskiej.

Stała ekspozycja pt. „Marcin Kasprzak syn ziemi poznańskiej” zawiera oryginalne dokumenty i eksponaty rzeczowe, obrazy, rysunki i inne cenne pamiątki po wielkim działaczu i rewolucjonście.

Muzeum organizuje również wystawy okresowe: w 1966 r. wystawę „Narodźny socjalizm w Wielkopolsce”, w marcu 1967 r. „Historia ruchu młodzieżowego w Wielkopolsce”, w listopadzie tegoż roku wystawę poświęconą 50 rocznicy Rewolucji Październikowej.

MUZEUM ZAKŁADOWE IM. JÓZEFA WIECZORKA PRZY KOPALNI „WIECZOREK” W KATOWICACH-JANOWIE

Muzeum zostało zorganizowane w 1962 roku, w 20 rocznicę powstania PPR i związane jest z osobą Józefa Wieczorka, z miejscem jego pracy i działalności politycznej.

Józef Wieczorek, pseudonim Ryszard (1893—1944), był wybitnym rewolucjonistą i przywódcą proletariatu śląskiego, aktywnym uczestnikiem III Powstania Śląskiego, członkiem i działaczem KPP. Jako przywódca „Komitetu 21” był współorganizatorem 24 potężnych strajków i demonstracji zorganizowanych w latach 1923—1924 na Górnym Śląsku. Jako poseł na Sejm Śląski występował w obronie interesów klasy robotniczej. Za swoją działalność polityczną wielokrotnie był więziony przez władze Polski sanacyjnej. Na początku 1942 r. był jednym z organizatorów PPR, członkiem jej Komitetu Centralnego. Zginął 7. VI. 1944 r. w Oświęcimiu.

Ekspozycja obejmuje oryginalne dokumenty z historii walk proletariatu śląskiego, działalności KPP i KZMP w okresie międzywojennym i PPR w czasie okupacji hitlerowskiej oraz liczne osobiste pamiątki po Józefie Wieczorku i jego towarzyszach walki politycznej.

Osobny dział stanowi ekspozycja poświęcona powstaniu i rozwojowi kopalni Giesch i S-ka, obecnie noszącej imię Józefa Wieczorka. Można tu również zobaczyć zbiór narzędzi górniczych od bardzo prymitywnych do coraz doskonalszych, powstałych w miarę postępu technicznego w kopalnictwie.

MUZEUM IM. ALEKSANDRA ZAWADZKIEGO W DĄBROWIE GÓRNICZEJ

Muzeum, otwarte 5 sierpnia 1965 roku, mieści się w Pałacu Kultury Zagłębia, wzniesionym z inicjatywy gen. Aleksandra Zawadzkiego. Ekspozycja obejmuje historię ruchu robotniczego Zagłębia Dąbrowskiego i wystawę pamiątek po Aleksandrze Zawadzkim. Składa się z kilku działów, z których każdy zajmuje jedną z kolejnych sal. Zapoznać się tu można z rozwojem górnictwa i przemysłu, życiem i pracą górników w kapitalistycznych kopalniach z końca XIX i początku XX wieku, uwidoczniiony jest też udział klasy robotniczej w masowych walkach w czasie rewolucji 1905—1907 r.

Dalszą część ekspozycji jest ściśle związana z osobą Aleksandra Zawadzkiego, poczynając od jego domu rodzinnego, poprzez pracę w charakterze górnik w kopalni „Paryż”, rewolucyjną walkę w okresie międzywojennym w szeregach ZMK i KPP. Liczne dokumenty i eksponaty ilustrują działalność A. Zawadzkiego w okresie II wojny światowej w Związku Patriotów Polskich i w I Armii Wojska Polskiego zorganizowanej w ZSRR.

Ostatnie sale mówią o roli, jaką odegrał Aleksander Zawadzki w Polsce Ludowej: od stanowiska wojewody śląsko-dąbrowskiego do wybitnego działacza partyjnego i społecznego oraz Przewodniczącego Rady Państwa PRL.

MUZEUM LENINA W WARSZAWIE

Muzeum powstało w kwietniu 1955 roku w 85 rocznicę urodzin Włodzimierza I. Lenina.

Zadaniem jego jest zbliżenie Lenina do społeczeństwa polskiego, pokazanie go takim, jakim był w rzeczywistości, jako genialnego wodza i polityka, a jednocześnie niezwykle skromnego i prostego człowieka, który całe życie poświęcił walce o zwycięstwo sprawiedliwości społecznej. Szczególną uwagę zwrócono na podkreślenie związków łączących Lenina

z Polakami i polskim ruchem robotniczym.

Tak określone zadanie Muzeum Lenina realizuje poprzez ekspozycję stałą, mieszczącą się w siedmiu salach wystawowych i wystawy okresowe. Obecna stała ekspozycja obejmuje lata 1870—1917. Dokumenty, fotografie, diapozytywy, przezroczca opowiadają o życiu osobistym i działalności politycznej Włodzimierza Lenina. Ekspozycja jest urządzona w sposób nowoczesny. Mechanizacja form wystawienniczych ułatwia zwiedzanie Muzeum.

50 rocznicę Rewolucji Październikowej w 1967 r. Muzeum czci przez otwarcie dalszej części ekspozycji stałej, obejmującej okres historii rewolucji i wojny domowej w Rosji (luty 1917 do 1921 r. łącznie). Oddzielny dział obejmuje zagadnienia międzynarodowego znaczenia Rewolucji Październikowej i jej wpływu na rozwój ruchu rewolucyjnego w innych krajach, m.in. w Niemczech, Austrii, na Węgrzech i w Polsce. Tematycznie wystawa nawiązuje do aktualnych problemów politycznych jako kontynuacji idei Rewolucji Październikowej.

Część ekspozycji dotyczącej Rewolucji Październikowej uzupełnia dokumentalny

film „Przewrót Październikowy”. Film ten powstał w dniach rewolucji w Petersburgu i Moskwie i jest autentycznym dokumentem epoki. Ekspozycję uzupełniają nowe dokumenty i materiały z archiwów i muzeów ZSRR. Szczególnie dużo uwagi poświęcono udziałowi Polaków w Rewolucji Październikowej i w wojnie domowej. Wśród dokumentów leninowskich szczególnie podkreślone są te, które mówią o sprawach narodowościowych (zwłaszcza dotyczące Polski), walce o pokój i współistnienie.

Do ciekawych imprez organizowanych przez Muzeum Lenina należą spotkania z byłymi uczestnikami Rewolucji Październikowej. W Polsce żyje jeszcze około 6 tysięcy osób, które brały udział w rewolucji. Wśród nich są ludzie, którzy osobiście współpracowali z Włodzimierzem Leninem.

MUZEUM LENINA W KRAKOWIE

Muzeum to zostało otwarte w 30 rocznicę śmierci Lenina. Ekspozycja pt. „Życie i działalność W. I. Lenina” ma charakter biograficzny i obejmuje lata



Muzeum Lenina w Warszawie. Budynek zabytkowy, dawny pałac zbudowany przez M. Przebendowskiego na początku XVIII wieku — styl późny barok

1870—1924. Specjalny dział poświęcony jest pobytowi Lenina w Polsce w latach 1912—1914.

Materiały mówią o pierwszym pobycie Lenina i jego rodziny w Krakowie przy ul. Królowej Jadwigi 218 (karta meldunkowa i odpis protokołu z przesłuchania w komisariacie policji w dzielnicy Półwie, któremu podlegał Lenin jako emigrant polityczny). Zachowane dokumenty policyjne mówią o czestych przyjazdach do Lenina działaczy z Rosji, o kontaktach jego z SDKPiL. Oglądamy fotografie polskich działaczy socjaldemokratycznych: Sergiusza Bogockiego, Jakuba Haneckiego, Witolda Tomorowicza i innych, z którymi Lenin współpracował w Krakowie. W 1913 r. w mieszkaniu Lenina przy ul. Lubomirskiego 47 odbyła się narada KC Partii Bolszewików z delegatami z kraju, tzw. „lutowa narada”. Nakreśliła ona taktykę partii w okresie przyływu fali rewolucyjnej. Materiały z tej narady, rękopisy Lenina oglądamy w gablocie.

Część ekspozycji poświęcona jest publicznym wystąpieniom Lenina w Krakowie, jego wykładom w gmachu Uniwersytetu Ludowego im. A. Mickiewicza i w Stowarzyszeniu Młodzieży Akademickiej „Spójnia” (artykuł Lenina w gazecie „Naprzód”, centralnym organie PPS Galicji, na temat „Rosja współczesna i ruch robotniczy” i inne gazety polskie z artykułami Lenina) oraz jego działalności w okresie pobytu w Polsce. Znajduje się tutaj m.in. legitymacja Związku Pomocy dla Więźniów Politycznych wystawiona na nazwisko Uljanowa. Lenin i Krupska byli aktywnymi członkami krakowskiej organizacji Związku Pomocy dla Więźniów Politycznych.

MUZEUM LENINA W PORONINIE

Muzeum zostało otwarte w 30 rocznicę Rewolucji Październikowej, 7 listopada 1947 r. Mieści się w domu Pawła Gut-Mostowskiego. Dom ten był miejscem spotkań Lenina z działaczami partyjnymi.

W skład Muzeum Lenina w Poroninie wchodzi jeszcze jeden budynek — dom Teresy Skupień w Białym Dunajcu. Lenin mieszkał w nim od maja do października 1913 r., i od maja do sierpnia 1914 roku wraz z żoną Nadieżdą Krupską i jej matką. Cztery pokoje umeblowano oryginalnymi sprzętami, zachowanymi z okresu pobytu Lenina w tym domu.

Do Poronina Lenin przyjeżdżał w związku z chorobą Nadieżdy Krupskiej, nie przerywał jednak ani na chwilę działalności politycznej. W październiku 1913 roku w mieszkaniu Lenina w Białym Dunajcu odbyła się tzw. „letnia narada” KC SDPRR z działaczami bolszewickimi. Na czoło zagadnień, nad którymi pracował Lenin w Polsce, wybiła się kwestia narodowa. Wobec zbliżającej się rewolucji, której jednym z głównych zadań było wyzwolenie narodów spod ucisku caratu, partia bolszewicka musiała mieć swój program w kwestii narodowej. Podstawowym hasłem partii w sprawie narodowej było prawo narodów do samostanowienia o swoim losie.

Oddzielny zestaw poświęcony jest ostatnim tygodniom pobytu Lenina w Polsce. Po wybuchu I wojny światowej w 1914 roku Lenin został aresztowany przez austriacką żandarmerię i osadzony w więzieniu w Nowym Targu. Muzeum posiada ciekawe materiały dotyczące przebiegu starań o jego uwolnienie, m. in. list Nadieżdy Krupskiej pisany po polsku do socjaldemokratycznego posła w parla-



Muzeum Lenina w Poroninie — na pierwszym planie pomnik W. Lenina

mencie austriackim Hermana Diamanda.

Akcją o uwolnienie Lenina z więzienia kierowali polscy i austriaccy działacze socjaldemokratyczni: Jakub Hanecki, Zygmunt Marek, Herman Diamand, Wiktor Adler, Wera Kostrzewa, Adolf Warski, Maksymilian Horwitz-Walecki i inni. U władz miejscowych interweniowali przedstawiciele polskiej inteligencji, m. in. Jan Kasprowicz, Władysław Orkan i Kazimierz Dłuski.

W więzieniu w Nowym Targu Lenin był więziony od 8 do 18 sierpnia 1914 r.

Jeszcze dziś można obejrzeć celę, w której przebywał. Dnia 18 sierpnia 1914 roku z polecenia prokuratury wojskowej w Krakowie Lenin został zwolniony i wraz z grupą rosyjskich emigrantów politycznych wyjechał do neutralnej Szwajcarii.

W Muzeum Lenina w Poroninie zebrano prawie wszystkie dokumenty dotyczące pobytu Lenina i jego rodziny w Poroninie i Krakowie, jego działalności politycznej oraz współpracy z polskim ruchem rewolucyjnym.