

BUDOWNICTWO FOLWARCZNE NA ŚLĄSKU OPOLSKIM

Budownictwo gospodarcze, związane z wielką własnością ziemską i dużo skromniejsze od pałaców czy kościołów, jest traktowane w dotychczasowym piśmiennictwie nader marginalnie (wyjątek stanowi obszerne studium H. J. Helmigka — *Oberschlesische Landbaukunst um 1800*, Berlin 1937). Echa panujących w Europie stylów tylko powierzchownie przeszczepiane bywają do tej architektury, która spełniając rolę wyłącznie służebną, poprzez epoki i style przenosi doświadczenia pokoleń, wzbogacając je i powiększając w takim stopniu, w jakim wzbogaca się i zwiększa gospodarcza ekspansja rolnictwa. Są niepodzielnie z rolnictwem związane i gospodarka wiejska stanowi ich podstawową bazę.

Budowle użytkowe i najczęściej architektonicznie imponujące rozmiarami są nader skromne w dekoracji. A przecież nie pozostają obojętne na cechy panującego w danej epoce stylu i w jakiś sposób uzupełniają obraz architektury tworzony przez dzieła wybitne i reprezentacyjne. Ich rolą najważniejszą — z punktu widzenia historii sztuki — jest artystyczne organizowanie przestrzeni stanowiącej dziedziniec folwarczny i wiązanie jej z sąsiadującą z nimi rezydencją. Starają się, w sposób oczywiście uproszczony i oszczędny, zadowolić nie tylko oko gospodarza, ale i oko każdego wyczulonego na piękno architektury, tworząc wraz z pałacem i parkiem pewną zamkniętą całość. Przytłaczająca większość omawianych obiektów powstaje w epoce późnego baroku i klasycyzmu, a więc wtedy, kiedy wypracowana i utwierdzona zostaje formuła rezydencji wiejskiej, określanej w literaturze fachowej francuskim terminem:

„entre court et jardin” (czyli: pomiędzy dziedzińcem a ogrodem). Rezydencja wiejska, aż do czasów baroku przede wszystkim warowna i nastawiona na obronę, a nie na reprezentację, obecnie — zgodnie z duchem epoki — stara się olśniewać i pysznić. Wciąż w obręb dworskiej reprezentacyjności również związane z nią budynki gospodarcze. W ten sposób — zestrzajając czynnik praktyczny: folwark, z czynnikiem wyłącznie dekoracyjno-rekreacyjnym: parkiem — utworzona zostaje harmonijna całość.

Ale oczywiście folwarki nie powstają dopiero w XVIII w. Na naszych obszarach pojawiają się już w średniowieczu (być może nawet we wczesnej jego fazie) i wykształconych ich form szukać należy przy zamkach. Czymże bowiem innym jak nie folwarkiem są tzw. przedzamcza, które gromadząc pomieszczenia dla służby i zwierząt, stanowią zarazem pierwszy pas obronny osłaniający najbardziej na ataki narażoną, wjazdową elewację zamku właściwego.

Dzisiaj nie istnieje już niestety żadne przedzamcze, któreby się zachowało w stanie pozwalającym na dokładniejszą rekonstrukcję. Istnieją większe i mniejsze fragmenty przedzamcz, szczególnie przy zamkach krzyżackich, takich jak Pokrzywno, Rogoźno, Lidzbark Warmiński czy Radzyn Chełmiński. Na ich podstawie można wykreślić dokładnie obszar przedzamcza, można uchwycić pewne fragmenty budowli, nie sposób jednak określić całości ich wyglądu.

Na Śląsku Opolskim nie zachowało się do dnia dzisiejszego żadne średniowieczne przed-

z zamczem. Znamy je z ikonografii (Otmuchów) lub też możemy je sobie wyobrazić dzięki istniejącym obecnie, o wiele późniejszym budynkom (Niemodlin). Najczęściej tworzyły one czworoboczne dziedzińce z budynkami wzniesionymi w podkowę otwartą od strony wjazdu do zamku. W owej podkowie mieściła się z reguły brama szczególnie podkreślona, gdyż wystawiona była najbardziej na atak.

Ten najprostszy schemat układu trwał właściwie aż do naszych dni, z tym oczywiście, że w jego ukształtowaniu odpada całkowicie element obronny.

O ile nie posiadamy żadnych gotyckich przedzamczy, o tyle zachowały się one z następnej epoki: z XVI i początków XVII w. Epoka ta należy w Europie do renesansu, w prowincjonalnej jednak architekturze tylko czasem korzysta z osiągnięć nowego stylu, w istocie swej przechowuje tradycje średniowieczne. Tak więc budowle powstające około 1600 r. (przełom XVI i XVII w. jest na Śląsku okresem szczególnej rozbudowy) mogą w pewnym sensie odpowiedzieć na pytanie: jak wyglądały średniowieczne przedzamczka?

Jednym z lepiej zachowanych przykładów jest Korfantów (pow. Niemodlin). Zamek położony na niewielkiej wyniosłości, otoczony z dwóch stron fosą pierwotnie nawodnioną, od strony frontowej posiada dziedzińiec, którego dwa boki (a pierwotnie niewątpliwie trzy) zamykają zabudowania o charakterze mieszkalnym i gospodarczym. Na osi zamku zaakcentowana piętrową facjatą i szczytem — brama przejazdowa. O obronnym charakterze zespołu świadczą rzędy strzelnic kluczowych w zewnętrznych ścianach budynków. Z podobnym przedzamczem mamy również do czynienia w Ujeździe (pow. Strzelce) i w zredukowanej formie przy dworze obronnym w Łasocicach (pow. Nysa). We wszystkich wypadkach elementem centralnym kompozycji jest brama przejazdowa, a same budynki, z reguły parterowe, przeznaczone były pierwotnie na mieszkania służby, a także zapewne na stajnie i składy. Największe założenie tego typu — zamek w Głogówku (pow. Prudnik) ma już nieco inny charakter. Przedzamcze, w tym wypadku jest już czymś więcej i określa się je mianem „zamku dolnego”. Utraciło też, w



Fot. 1. Trzebina, część muru obronnego z bramą. Budynek bramy o trzech kondygnacjach posiada niewielkie okienka (okno w kondygnacji dolnej jest niewątpliwie późniejsze, a w ogóle bardzo prawdopodobne, że pierwotnie płaszczyznę ścian przerywały jedynie otwory strzelnicze). Budynek spełniał rolę nie tylko obronną, strzegąc wjazdu w obręb dziedzińca. Dziś użytkowany jako stodoła i spichlerz.

miarę bogacenia się i wzrastania znaczenia rodu, swój gospodarczy charakter, przejmując wespół z zamkiem górnym charakter dworsko-reprezentacyjny. W zamku dolnym poza mieszkaniami służby, znalazły się tak ważne elementy jak kaplica zamkowa oraz — w narożnej baszcie — biblioteka, podczas gdy brama wjazdowa otrzymała nadbudowę w formie wieży i piękny kamienny, bogato rzeźbiony portal.

Ale mamy z tego okresu jeszcze inne przykłady łączenia w jedną całość budynków mieszkalnych i gospodarczych. Do najciekawszych należy zameczek w Trzebini (pow. Prudnik). Dziś trudno — bez badań ziemnych — wykreślić obieg zamykający całość muru, faktem jest jednak, że i zamek, i po części budynki gospodarcze znalazły się w obrębie takiego właśnie obwodu, przy czym styl renesansowy pozostając w symbiozie z obroną rolę założenia, przejawiał się w bardzo dekoracyjnym potraktowaniu grzebienia attyki, nawiązując niewątpliwie do średniowiecznych krenelaży. Dziś istnieje już tylko fragment pierwotnego obwodu, ale w nim właśnie mieści się brama wjazdowa (fot. 1).



Fot. 2. Widok folwarku, klasztoru i kościoła pocysterskiego w Jemielnicy. Czołowe miejsce zajmuje dawny młyn wodny. Zresztą klasztor opiera się jak gdyby o założenie wodne, które obejmuje staw, śluzy, przepusty i koryta dawnej młynicy. Jest to bardzo malownicza całość.

Innym ciekawym przykładem jest dwór w Lisich Kątach (pow. Nysa). Ten renesansowy budynek (a właściwie dwa budynki), przebudowany został w II połowie XIX w. w duchu neogotyckim ze znacznym zatarciem pierwotnych form. Składa się z właściwej części mieszkalnej wzniesionej na rzucie prostokąta (dwa większe pomieszczenia rozdzielone sienią) oraz z łączącej się z poprzednią częścią kwadratowej o charakterze baszty. Przebudowa zniekształciła szczególnie tę drugą część i dziś trudno ustalić pierwotną jej wysokość. Przyziemie mieści kilka sklepionych pomieszczeń, z których jedno było niewątpliwie kuchnią. Wyższe kondygnacje służą dziś celom gospodarczym jako spichlerz. Z wielkim prawdopodobieństwem można stwierdzić, że taką samą rolę spełniały również po wybudowaniu.

Z folwarkami łączyły się również pierwsze urzędnictwa przetwórcze, jak: młyny, folusze, browary, gorzelnie, a nawet warsztaty tkackie i inne. Oczywiście nic z tych najwcześniejszych urzędów na obszarze Śląska Opolskiego nie przetrwało. Ulegały przekształceniom, w miarę unowocześniania metod pracy, ulegały pożarom i dewastacji w czasie wojen, a do reszty upadły po kasacji klasztorów w 1810 r., która zlikwidowała wielkie majątki zakonne. Ale w Jemielnicy (pow. Strzelce) za-

chowały się, chociaż o wiele późniejsze, przecież typowe dla zespołu cysterskiego, zabudowania grupujące się w bliskim sąsiedztwie kościoła i klasztoru (fot. 2). Każdemu, kto będzie zwiedzać Jemielnicę, doradzam, aby nie ograniczał się tylko do oglądania wnętrza kościoła z jego wspaniałym, tak prawdziwie śląskim barokowym wystrojem, lecz żeby także przeszedł się nieco ku południowemu-zachodowi, gdzie nad korytem rzeczki odnajdzie urocze kamienne mostki, a także widok piętrzących się budynków, dachów, szczytów i wież tego wyjątkowo malowniczego zespołu.

Omówione powyżej zabytki to niestety tylko fragmenty i to najczęściej w znacznym stopniu przekształcone. Nie dają one pojęcia o charakterze tego budownictwa, które przecież było budownictwem masowym. O folwarkach zachowanych w stanie niezbyt zmienionym, o większej liczbie budowli jednakowego typu, mówić można dopiero od XVIII w., a szczególnie od połowy tego stulecia. Nasuwa się pytanie, dlaczego w przytłaczającej większości mamy do czynienia z tak późnymi przykładami budownictwa, które przecież powstało znacznie wcześniej i istniało na całym omawianym obszarze w setkach dostojnie majątków?

Po pierwsze w okresach wcześniejszych dominowało budownictwo drewniane i tylko najmniejszych stać było na wznoszenie budynków z kamienia czy cegły. Budowle murowane występują częściej na obszarze południowym, uboższym w drewno. Zresztą nie tylko zabudowania folwarczne wznoszono z drewna: drewno było podstawowym materiałem budowlanym również i dla większości mniejszych rezydencji i dworów.

Materiał z natury rzeczy niezbyt trwały, a ponadto zużywający się szybciej w budynkach gospodarczych niż np. w kościołach, nie gwarantował im zbytnej trwałości. Dziś już tylko nieliczne zabytki świadczą o sprawności cieśli.

Przyczyna druga to szybki rozwój i przemiany dokonujące się w gospodarce folwarczej w tym właśnie okresie. Ten rozwój zaczyna się już od schyłku XVII w., kiedy nikt nie tragiczna spuścizna wojny trzydziestoletniej. Hamują go w drugiej ćwierci XVIII

w. wojny między Austrią a Prusami, ale z chwilą gdy wojny te ustają, znów nabiera dawnego rozmachu. Zresztą nowy „właściciel” Śląska — rząd pruski na rozmaite sposoby stara się przyjść z pomocą rolnictwu a w szczególności wielkiej własności ziemskiej. Uchwalone zostaje moratorium długów szlachty i przyznana bardzo wysoka, licząca 300 tys. talarów bezzwrotna pożyczka na odbudowę folwarków. Wreszcie w 1770 r. powołana zostaje Kasa Kredytowa Ziemiska (tzw. Ziemstwo Śląskie).

Ludność Śląska wzrasta w tym okresie znacznie (w ciągu wieku podwaja się), zapotrzebowanie na płody rolne rośnie, więc gospodarka rolna, stara się powiększyć obszar uprawy i ulepszyć jej metody. Obszary dominialne (czyli uprawiane przez folwarki) wzrastają w końcu XVIII w. dość znacznie. Następuje to na skutek włączenia do gruntów folwarcznych dotychczasowych, licznych jeszcze nieużytków, ale również i na drodze rugowania rodzin chłopskich z ich gruntów (tzw. grunty rustykalne). Co prawda rozmiar rugów na Śląsku był daleko mniejszy niż na innych sąsiadujących z nim obszarach, jednak i tu zaczyna się szerzyć wśród ludności wiejskiej, nędza w wyniku przeludnienia i braku ziemi. W następstwie zaczynają się ruchy migracyjne — skierowane początkowo szczególnie na Dolny Śląsk a także na sąsiednie obszary Rzeczypospolitej. Szerzy się też niezadowolone doprowadzające do wybuchów walk zbrojnych o charakterze powstań. Ruchy chłopskie z lat 1765—7 uzyskały w historiografii miano „powstań polskich”, co tłumaczy się znaczną włościwością elementu polskiego zamieszkującego te ziemie.

Jednocześnie zaczyna się podówczas na Śląsku gospodarka rabunkowa, handel majątkami i ich parcelacja. Dobra bardzo często zmieniają właścicieli. Dawne rody śląskie, częściowo pochodzenia polskiego lub czeskiego (Prószkowsky, Beesowie — Biesowie, Gashinowie — Gaszyńscy, Strzelowie, Bohdanowscy i wiele innych) wymierają. Nowa warstwa szlachecka nie związana uczuciami rodowymi z ziemią, ani patriotycznymi ze zmieniającymi się „właścicielami Śląska” łatwo pozbywa się majątków, a jeśli kupuje je, to

po to, aby możliwie najwięcej i najszybciej z nich wyciągnąć prowadząc gospodarkę rabunkową, a następnie taki „wyżyłowany” obszar sprzedać lub rozparcelować. Mimo oporu ze strony dworu pruskiego parcelacje mnożą się w tym okresie, szczególnie na obszarze powiatu głubczyckiego, na którym w związku z tym powstaje zamożny stan włościański.

Mimo jednak tych tendencji, które w słowniku dzisiejszym można by określić mianem decentralizacji, niektóre folwarki rosną, a co więcej przestawiają się z tradycyjnych metod uprawy na bardziej intensywne. Wprowadzona zostaje trójpółwka, czasem nawet (wyjątkowo) dwupółwka, większy nacisk kładzie się na odpowiednie nawożenie i uprawianie gleby, pojawiają się też ulepszone narzędzia rolnicze, a przede wszystkim zaczątki mechanizacji (pierwsze siewniki, wialnie, unowocześnione pługi).

Zmienione warunki produkcji stwarzają zapotrzebowanie na nowe budynki, szczególnie stajnie i obory, gdyż pogłowię krów i nierogacizny wzrasta, rozwija się hodowla koni (dotychczas folwarki opierały się w znacznej mierze na sprzężaju odrabiających pańszczyznę chłopów).

Na tym tle przemian społecznych i gospodarczych omówię ciekawsze przykłady budownictwa folwarcznego Ziemi Opolskiej.

Do najciekawszych należą niewątpliwie zabudowy budownictwa drewnianego. Nie zachowało się ich wiele i nie należą bynajmniej do najstarszych, mimo archaicznego wyglądu. W większości pochodzą z II połowy XVIII i z początków XIX stulecia, powtarzając typ dawno wypracowany i zakorzeniony na tej ziemi.

Najwięcej zachowało się drewnianych spichlerzy dworskich imponujących rozmiarami i techniczną sprawnością ich budowniczych — cieśli. Jeżeli kogo dziwi fakt, że właśnie drewniane spichrze budowano jeszcze wówczas, gdy na całym obszarze Śląska rozpowszechniło się już budownictwo murowane, że one przetrwały aż do naszych dni, wytłumaczenie znajdzie we własnościach drewna. Uważano bowiem, że drewno gwarantuje najlepsze warunki dla przechowywania ziarna: jest suche i utrzymuje jednakową temperaturę pomiesz-

czenia, niezależnie od temperatury zewnętrznej. Owe termostacyjne walory łączą się z walorami konstrukcyjnymi: drewno będąc materiałem trwałym i elastycznym nadawało się do wznoszenia budowli niejednokrotnie imponujących rozmiarami. Istotnie, niektóre opolskie spichrze zadziwić mogą swoją wielkością. Do najciekawszych zabytków tego typu należą spichlerze w Strzelcach Opolskich, Sławięcicach, Grudyni Małej (dwa ostatnie powiat kozielski) oraz w Strzybniku (pow. raciborski). Spichlerz w Sławięcicach (fot. 3) według ustnej tradycji datowany jest na rok 1610. Przeciwno tej dacie świadczy forma dachu mansardowego (ale oczywiście dach może być wynikiem późniejszej przeróbki). Nie wypowiadając się ani za, ani zdecydowanie przeciw tradycji datowania obiektu na początek XVII w. chciałbym zaznaczyć, że kwestia daty nie ma tu istotnego znaczenia. Spichlerze niewątpliwie taką formę, jaką spotykamy w Sławięcicach, wypracowały już dawno, a powoli i powierzchownie docierające do tego typu architektury przemiany stylowe, dotyczyły

mogły szczegółów nieistotnych, jak wspomniana wyżej forma dachu, kształty obramień wejściowych, czy stosowanie dachów obiegających w połowie korpusu.

W związku ze Sławięciami, pragnąłbym zwrócić uwagę na inny spichlerz, który stoi w folwarku będącym niegdyś własnością jednej z bogatszych rodzin magnackich na Śląsku Opolskim. Rozmach budowlany, tworzący tu cały bardzo urozmaicony zespół połączony z pałacem i rozległym parkiem świadczy, że nie względy oszczędnościowe skłaniały właścicieli do wzniesienia, czy zachowania tej starej i pozornie nieużytecznej budowli. Właśnie podkreślone wyżej termostacyjne własności drewna sprawiły, że pośrodku nowoczesnego (na epokę swego powstania) folwarku, w otoczeniu solidnych murowanych stajen, obór i budynków mieszkalnych znalazł się ten ciekawy zabytek, jak gdyby z pradawnych czasów przeniesiony w epokę nowoczesną.

Spichlerz ten stojący w folwarku przylegającym do miasta powiatowego Strzelce Opolskie, datowany jest bardzo ogólnie na wiek



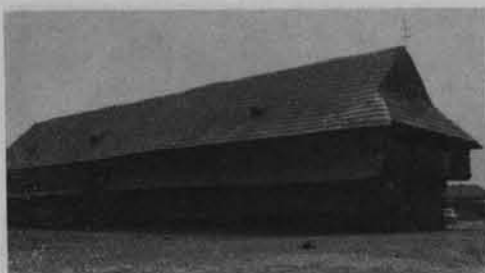
Fot. 3. Sławięcice, spichlerz dworski. Dachy, występujące niemal z reguły, miały wyraźnie użytkowe uzasadnienie: osłaniały otwory okienne (oczywiście nigdy nie oszklone, a spełniające dodatkowo rolę wywietrzników) przed ostro zacinającymi deszczami. Względ na użyteczność idealnie zespolił się z czynnikiem estetycznym: jakże bowiem owe daszki dodają lekkości i wytworności masywnym i właściwie ciężkim bryłom spichlerzy.

XVIII. Mnie się wydaje, że właśnie ten obiekt może mieć metrykę starszą niż spichlerz sławiecicki, że w każdym razie formę ma o wiele bardziej pierwotną niż tamten (fot. 4).

Natomiast imponujący rozmiarami spichlerz w Strzybniku pod Raciborzem, ma bardzo późną datę powstania: na jednej z jego belek widnieje wymalowany rok: „1816”. Datę tę wyraźnie potwierdza forma: budowla jest potężna i budzi szacunek, ale w o wiele mniejszym stopniu zadowolenie estetyczne (fot. 5).

Drewniane spichlerze, które konstrukcją zrębową (w narożach) łączą z konstrukcją sumikowo-łatkową (w ścianach bocznych), zarówno istniejące do dziś, jak i znane z przekazów bibliograficznych, obejmują obszar wschodni Śląska Opolskiego i występują również w woj. katowickim. Bez przesady rzecz można, że są to typowo polskie budowle, wypracowane przez rodzimych cieśli i stosujące elementy bardzo typowe dla budownictwa drewnianego nie tylko Śląska, ale i całej Małopolski. Nie ma w tym nic dziwnego, skoro powiaty, w których się zachowały (lub na obszarze których istniały niegdyś), a więc: oleski, strzelecki, kozielski, raciborski miały ogromną większość polską wśród swej ludności. Bardziej na zachód i południe położone powiaty nie miały już tej większości, a niektóre były dość wcześnie zniemczone. Toteż na tych obszarach pojawia się raczej konstrukcja szkieletowa. Jedynym większym zabytkiem folwarcznym wykonanym w tej właśnie konstrukcji jest dawny spichlerz dworski w Kantorowicach, pow. brzeski (fot. 6).

Istnieje jeszcze kilka innych przykładów budynków wznoszonych w konstrukcji szkieletowej, konstrukcja ta już jednak wypełniana jest nie gliną, ale cegłą i następnie tynkowana, co świadczy o nieco późniejszej dacie powstania. Wymienić tu należy przede wszystkim dwa obiekty z powiatu namysłowskiego: budynek folwarczny w Smarchowicach Wielkich, obejmujący mieszkania robotników folwarcznych i pomieszczenia gospodarcze w górnej kondygnacji (obecnie dolna kondygnacja obmurowana jest cegłą) oraz istniejący obiekt w Woskowicach Małych (fot. 7).



Fot. 4. Spichlerz w Strzelcach Opolskich (XVIII w.), węższy od spichlerza w Sławieciach ale dłuższy. Dach nie ma formy łamanej, lecz splywa długimi, miękkimi połaciami. W południowej, węższej połaci umieszczono przyczółek i wydatny okap. Okap osłania ganek ze schodami prowadzącymi na górną kondygnację. We wszystkich innych zachowanych spichlerzach, komunikacja między kondygnacjami rozwiązana jest przez schody wewnętrzne, a tylko w Strzelcach Opolskich umieszczono je na zewnątrz. Fakt ten zdaje się świadczyć o bardziej pierwotnym kształcie tego niezwykle cennego zabytku.



Fot. 5. Strzybnik pow. Racibórz, spichlerz z 1816 r. Można podziwiać rozwiązanie koncepcyjne, łączące konstrukcję zrębową z konstrukcją sumikowo-łatkową, doskonałość systemu wywietrzników, wreszcie ładowność tego ogromnego magazynu, w którym do tradycyjnych dwóch kondygnacji pomieszczonych w korpusie dodano dwie dalsze, strychowe, osłonięte głęboko łamanymi połaciami dachu. W sumie jednak bryła jest masywna i ciężka, co nie zmienia faktu, że zabytek ten zaliczyć trzeba do niezwykle ważnych, gdyż unikalnych.



Fot. 6. Kantorowice, spichlerz XVIII w. Bryła jest tu prosta (dwukondygnacyjny prostokąt nakryty dachem dwuspadowym) i prosta konstrukcja: regularna kratownica wypełniona drobnymi drewniakami, tworzącymi jak gdyby płotki oklejone gliną. Oszczędna i nietrwala konstrukcja. Spichlerz kantorowicki należy do ciekawszych zabytków, gdyż jest to największy obiekt tak właśnie zbudowany, który zachował się na Śląsku Opolskim.

Wreszcie, jako ostatni przykład stosowania drewna, wspomnieć trzeba o stodołach, które posiadają ściany złożone z murowanych słupów oraz drewnianych wypełnień, utworzonych z poziomo kładzionych desek lub belek wpuszczanych końcami w pionowe rowki umieszczone w owych murowanych słupach. Typ starszy, pochodzący z XVIII w. posiada wyłącznie słupy murowane, typ nowszy pojawiający się w początkach XIX w. ma już całe krótsze boki oraz szczyty ponad nimi murowane. Tego rodzaju budynki trafiają się najczęściej na obszarze, w którym występuje łatwo osiągalny i łatwy w obróbce materiał jakim jest wapień, a więc we wsiach otaczających Górę św. Anny i „zagłębie wapienne” wokół Opola.

Wszędzie tam, gdzie natura dawała człowiekowi materiał nadający się do użycia przy budowie, dość wcześnie pojawiają się budyn-



Fot. 7. Malownicza stajnia z XVIII w. w Woskwichach Małych (pow. Namysłów). Zabytkowi temu wiele uroku dodają półkoliste okienka, tzw. powieki umieszczone w dachu. Przykład konstrukcji szkieletowej, wypełnionej ceglą i później otynkowanej.

ki murowane. Na Śląsku Opolskim są dwa takie regiony obfitujące w surowiec: wspomniani już pas „zagłębia wapiennego” w części środkowej województwa oraz okolice podgórskie. Na pozostałych równinnych obszarach kamień jest rzadkością.

Ale i tam gdzie występuje, dość szybko wyparty zostaje przez cegłę. Gliny na tutejszych ziemiach nie brakowało, więc wypalanie cegły jest zjawiskiem dawnym i już niektóre późnoromańskie kościoły zostały z niej wzniesione. Do XVIII w. wypalanie cegły odbywało się w zależności od jakiejś większej „fabryki”: kościoła, zamku, ratusza, murów miejskich. Cegła produkowana bardziej przemysłowo, przeznaczona do sprzedaży, a nie do jednorazowego użycia, rozpowszechnia się już na przełomie XVI i XVII w., ale po przerwie spowodowanej wojną trzydziestoletnią na większą skalę pojawia się dopiero od początku XVIII w. (fot. 8). W XVIII w. w budownictwie wiejskim i folwarcznym mamy do czynienia



Fot. 8. Spichlerz w Lubiatowie. Helmigk nieślusnie odnosi murowaną architekturę folwarczną ziemi opolskiej do II poł. XVIII w. Świadczą o tym daty niektórych obiektów, które pozwalają skorygować dotychczasowe datowania. Spichlerz w Lubiatowie (pow. grodkowski) ma nad wejściem datę 1725 r. a bardzo doń podobny, w sąsiedztwie położony spichlerz w Żelaznej, datowany przez Helmigka na ok. 1770 r. również najprawdopodobniej powstał jeszcze w latach trzydziestych tego stulecia. Na podobny czas powstania wskazuje stylowo spichlerz wystawiony przy jednej z ulic miasteczka Ujazd (pow. Strzelce Opolskie).



Fot. 9. Spichlerz w Zimnicach M. (pow. Opole) wzmocniony w narożu występem o charakterze baszty. Jego położenie i nietypowy układ każą przypuszczać, że obecny spichlerz musiał mieć pierwotnie zupełnie inne przeznaczenie.

część z suszoną niż wypalaną cegłą, ta ostatnia osiąga pełną „samodzielność” dopiero w XIX w.

Na marginesie wspomnę o jeszcze jednym charakterystycznym zjawisku: w XVIII i XIX w. zdarzało się niejednokrotnie, że na budynki folwarczne, a szczególnie na spichlerze, przekształcano dawne średniowieczne czy renesansowe zamki lub dwory. Z kilkoma tego rodzaju przykładami zetknąłem się w woj. zielonogórskim, np. w Borowie Polskim (pow. Nowa Sól) lub Bilewicach (pow. Lubsko). Na Śląsku Opolskim podobnie użytkowany był zamek w Starym Grodkowie, rozebrany niestety około 1930 r. W powiecie opolskim, na skraju pradoliny Odry, której skarpe w sposób widoczny wykorzystano i dodatkowo uformowano w celach obronnych, wznosi się na terenie niewielkiego folwarku Zimnice Małe ogromny, wielokondygnacyjny spichlerz o nietypowym rzucie zbliżonym do litery L (fot. 9). Właściwie tylko bardzo późna tradycja określa tę budowlę jako dawny zamek należący do książąt opolskich — niestety, nie udało mi się dotychczas znaleźć jakiegoś starszego i wyraźniejszego przekazu. Oględziny też nie dały rezultatów: bardzo silne przekształcenie, nadbudowanie i przebicie licznymi otworami okiennymi ścian, nie pozwoliło na uchwycenie jakichś starszych wątków. Brak większych, sklepionych piwnic, brak detali (jedyne sklepienie w obecnej klatce schodowej może równie



Fot. 10. Obraz pałacu w Przydrożu M. Ma poważne błędy rysunkowe i perspektywiczne, ale jest niewątpliwie przykładem twórczości amatorskiej, pół-prymitywem i zarazem dość wiernym dokumentem. Obecnie — po pożarze, który nastąpił około połowy XIX w. dużym zmianom uległy budynki otaczające dziedziniec: w mniej więcej pierwotnej formie zachowały się jedynie usytuowane po bokach pałacu spichlerz i oficyna mieszkalna. Znikły bramy przejazdowe, znikła dziwna drewniana budowla ze szczytami (wozownia?) na osi pałacu, studnie z żurawiami też już dawno należą do przeszłości.

dobrze wskazywać na XVI jak i na XIX w.) nie pozwala na bliższe datowanie obiektu. Tynki osłaniają wątki muru i bez ich odbicia nie sposób określić czasu powstania budowli.

Powróćmy jednak do architektury służącej celom gospodarki rolnej. Już sama nazwa „folwark” (inna rzecz, że już dawno powinno się było ten germanizm zastąpić jakimś polskim słowem) sugeruje pewien kompleks. Wymogi gospodarcze nie pozwalały (jak to do dziś spotkać można w ubogich wiejskich zagrodach) łączyć pod jednym dachem pomieszczeń mieszkalnych, pomieszczeń przeznaczonych dla zwierząt oraz tych, w których magazynowano narzędzia i plony. Powstawały więc zespoły budynków w przytłaczającej większości wypadków — podporządkowane jakiejś ogólniejszej myśli przewodniej, a co więcej — związane z reprezentacyjną budowlą, w której mieszkał właściciel majątku. Do naszych czasów zachowało się bardzo wiele folwarków mających pierwotny układ przestrzenny, natomiast nieliczne tylko przetrwały w postaci niemal niezmienionej. Bu-

dynki ulegały przeróbkom lub też zastępowano je innymi. Tak więc naszą wiedzę należy uzupełniać przekazami ikonograficznymi, które od XVIII w. stają się coraz liczniejsze. Mamy zresztą dwie „kopalnie”. Po pierwsze spuścizna po niezwykle pracowitym Fryderyku Bernardzie Wernderze, który początkowo jako „bischöflicher Hofgeometer”, a następnie jako „preussischer Scenograph” opracował około połowy XVIII w. wielką geografę, czy raczej właśnie „scenografię” Śląska opatrzoną rozlicznymi rysunkami m.in. również większych rezydencji magnackich. Innym źródłem jest wielotomowy zbiór litografii A. Dunckera (nie był on rysownikiem, ale wydawcą, większość rysunków na obszarze Śląska wykonał Theodor Blätterbauer), publikowany w Berlinie w zeszytach w latach 1868—83. Na niektórych widokach śląskich rezydencji przedstawiono również ich folwarki, np. na widoku zamku w Prężynce.

W czasie prac inwentaryzacyjnych udało się nam znaleźć jeden taki widok całego zespołu folwarcznego, nigdzie dotychczas nie publiko-

wany. Znajduje się on w pałacu w Przydrożu Małym (pow. Nysa) i pochodzi niewątpliwie z początku XIX w. (fot. 10).

Podobnie jak w Przydrożu Małym w większości śląskich folwarków dwór czy nawet pałac wychodził niemal bezpośrednio na dziedziniec folwarczny (chyba w myśl zasady, że „pańskie oko konia tuczy”) a sam dziedziniec miał symetryczny układ czworoboczny o zaakcentowanej w jakiś sposób osi: albo na wprost pałacu znajdowała się brama wjazdowa, albo też (jeżeli, jak w Przydrożu, droga przechodziła przez dziedziniec prostopadle do osi widokowej) jakiś znacznie większy budynek, zazwyczaj spichlerze budowano pośrodku dziedzińca (Kopice, Wola Grodkowska, Przylesie Dolne i wiele innych), albo też poza jego obrębem (np. w Janowie pow. brzeski lub Lubiątowie pow. grodkowski).

Od tego najbardziej podstawowego układu istniały odstępstwa. W dużych majątkach tworzone nieraz i dwa łączące się ze sobą dziedzińce, zabudowywano wewnątrz rozległy zajmując plac, albo też niektóre budynki sytuowano poza jego obrębem. Do najciekawszych należą jednak założenia, w których przejawia się charakterystyczna dla wieku oświecenia próba centralnego założenia. Tak więc w Szczepanowicach (pow. Niemodlin) i Młodziejowicach (pow. Prudnik) całość założenia miała kształt ośmioboku, przy czym budynek dworu wypełniał jedną z jego ścian. Niestety, obydwie dość znacznie ucierpiały na skutek działań wojennych.

Pięknym układem odznacza się założenie dworskie w Mikolinie (pow. Niemodlin). Tu pałac rokokowy, wzniesiony w 1771 r. nie wychodzi wprost na dziedziniec, który został przedzielony na dwie odrębne całości: jedną o bardziej reprezentacyjnym, drugą o wyłącznie gospodarczym charakterze. Tak więc po bokach pałacu, jako skrzydła ograniczające pierwszy z dziedzińców wznoszą się: oficyna mieszkalna oraz stajnia, natomiast czworobok właściwego folwarku z trzech stron obejmują pozostałe budynki: spichlerz, stodoły, obory i in. Elementem, który rozdziela oba dziedzińce jest w Mikolinie kaplica, o lekkiej, rokokowej architekturze. Zwrócona elewacją frontową do pałacu, ma po bokach odcinki para-

wanowych murków ze ślepymi bramkami. Właściwe bramy wjazdowe znajdują się po bokach obu dziedzińców, między budynkami oskrzydłającymi pałac i tymi, które obejmują plac folwarczny.

Niewątpliwie jednak najbogatszym i najpiękniejszym założeniem na Śląsku Opolskim jest założenie pałacowe w Osieku Grodkowskim. Tu barokowa myśl kompozycyjna przeprowadzona została najpełniej i najkonsekwentniej. Myśl ta stała się kompozycją przestrzeni budować wedle jednej osi, której ośrodkiem stawał się element najważniejszy: pałac. W Osieku pałac zbudowany zapewne w II ćwierci XVIII w., ale przebudowany w drugiej połowie XIX ze znacznym zatarciem pierwotnych cech stylowych — jest czworobokiem mającym mały wewnętrzny dziedziniec. Pałac ten wychodzi na dziedziniec gospodarczy, ale jednocześnie jest od niego oddzielony murem: zachowana więc została zasada „*entre court et jardin*”, a także zaakcentowano nadrzędność domu magnata w stosunku do jego folwarku.

Tak więc blok pałacu otacza w czworobok mur o płynnym wykroju: wyginający się ku dołowi między rytmicznie ustawionymi słupkami. Po bokach pałacu w owym murze znajdują się bramy: obie jednak w dość zasadniczy sposób różnią się między sobą (fot. 11 i 12).

Właściwy dziedziniec folwarczny otaczały po obu bokach budynki, wydaje się natomiast, że pierwotnie bok trzeci, zamykający całość miał jedynie mur mieszczący bramę. W ogóle największe zmiany dotknęły właśnie tej części założenia: wiele budynków przebudowano, lub zniesiono i jedynie zachodnia ściana dziedzińca zachowała się w mniej więcej pierwotnym stanie: jej dominującym akcentem jest opilstrowany, wyższy od pozostałych części i centralnie umieszczony budynek mieszkalny.

Dominującym akcentem osi jest tu jednak element znajdujący się poza obrębem folwarku: ogromnych rozmiarów spichlerz zbudowany w 1792 r., którego surowa klasycystyczna fasada zwraca się poprzez bramę ku fasadzie pałacu.

Druga część osi ciągnie się w kierunku północnym: najpierw przed frontem pałacu znajduje się marmurowy basen dawnej fon-



Fot. 11. Osiek Grodkowski, brama dworska. Od zachodu jest po prostu wjazdem na folwark i łączy się z bramą dojazdową do pałacu; w jej sąsiedztwie umieszczona została kapliczka z rzeźbą św. Jana Nepomucena z 1733 r. W głębi spichlerz z 1794 r.



Fot. 12. Stylowa „Brama Końska” w Osieku. Mieści się naprzeciw ujeżdżalni i ma dość specyficzny charakter. Jest to jak gdyby brama zastrzeżona tylko dla koni i jeźdźców, o czym świadczy płaskorzeźba z grupą koni w jej nadprożu.

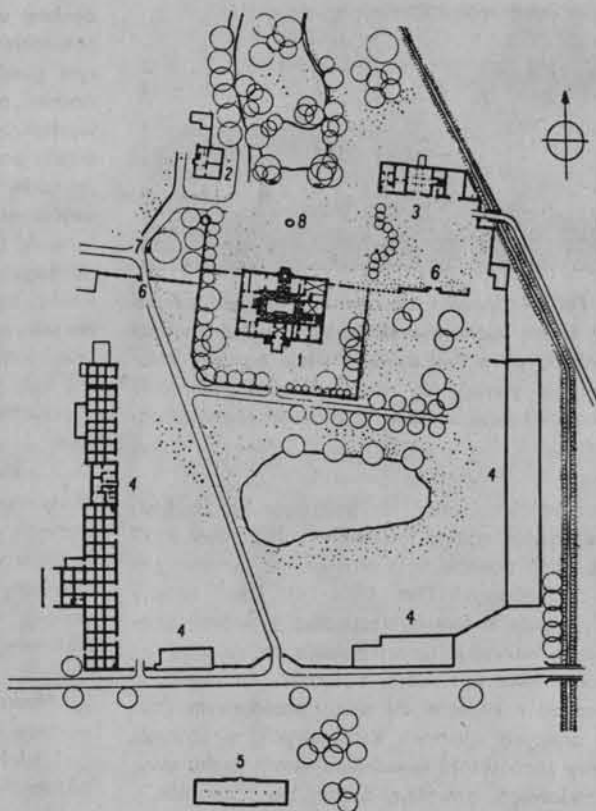
tanny, następnie po dwóch bokach wznoszą się dwa pawilony (tzw. „Kawallery”) niemal kwadratowe i nakryte wysokimi czterospadkowymi dachami. Przy wschodnim kawallerze znajduje się wspomniana już ujeżdżalnia zbudowana około 1800 r. i wychodząca swą dzieloną półkolumnami fasadą na ową „końską bramę”. Pomiędzy pawilonami, cofnięty nieco w głąb parku — niewielki staw, nawadniany krętym strumykiem. Na samym końcu parku o typowym, nieregularnym układzie angielskim, stoi jeszcze kaplica grobowa, neogotycka, ale prawdopodobnie wzniesiona na miejscu dawniejszej. Dla podkreślenia imponującego rozmachu tej wielkiej kompozycji barokowej wokół sadzawki i w parku znajdowało się szereg kamiennych, barokowych rzeźb, które niestety zostały przez bezmyślnych barbarzyńców potłuczone i powrzucone do wody.

Byłoby rzeczą zbyt trudną w jednym artykule omawiać ważniejsze zabytki architektury folwarcznej, gdyż z przełomu XVIII i XIX w. zachowała się ich znaczna liczba. Zresztą w większości wypadków przedstawiają tylko modyfikacje pewnych archetypów i tylko w niewielkich wypadkach wnoszą jakieś bardziej indywidualne cechy. Pewną bardzo typową cechą jest np. to, że ściany budynków gospodarczych ożywiane bywają rzędami półkoliście lub odcinkowo zamkniętych płytkich wnęk. Element utilitarny (oszczędność na budulcu, przez zwężenie grubości części ścian) i estetyczny, gdyż dzięki owym wnękom długie i pozbawione innych akcentów ściany byłyby niezwykle monotonne. Ukształtowanie dachów

Układ założenia pałacowo-folwarcznego w Osieku Grodkowskim.

Objaśnienie numerów:

- 1) pałac,
- 2) oficyna zachodnia,
- 3) oficyna wschodnia i przylegająca do niej ujeżdżalnia („le Manege”),
- 4) budynki folwarczne, przy czym jedynie budynki po stronie zach. zachowane w stanie pierwotnym, obejmujące część mieszkalną służby,
- 5) spichlerz z 1792 r.,
- 6) bramy (od wschodu) „brama końska”, od zachodu główny wjazd na folwark,
- 7) kapliczka z rzeźbą św. Jana Nepomucena z 1733 r.,
- 8) dawna fontanna.



Fot. 13. Na Śląsku Opolskim mamy rodzimą formę tzw. polskiego dachu łamanego, w którym kąt nachylenia górnej i dolnej połaci jest ten sam. Jako przykład może tu posłużyć dach spichlerza w Prószkowie (pow. Opole) z XVIII w.



Fot. 14. Spotyka się również przybyłą z Francji formę dachu mansardowego, w którym spadek dolnej połaci bywa o wiele bardziej stromy niż górnej. Na zdjęciu dach mansardowy budynku folwarcznego w Sidzinie (pow. Grodków).

oczywiście również nie pozostaje bez wpływu na wygląd ogólny folwarków: od połowy XVIII w. dość powszechnie stosuje się łamanie połaci dachowych (fot. 13 i 14). Dach łamany występuje w formie klasycznej, w której łamane są wszystkie cztery połacie dachu, albo też kombinowany zostaje z bardzo typowym od początku stulecia dachem naczółkowym (tzn. o ściętych ścianach szczytowych, w których, przy zachowaniu zasadniczo formy dachu dwuspadowego, powstają dachy, tzw. „naczółki”). Ale nawet najprostsza forma dachu dwuspadowego bywa przemyślnie ożywiana przez wystawki (mieszczące dojścia na strych) lub zaokrąglone miękko powieki strychowych okienek. Dość często na dachu jednego z bu-



Fot. 15. Spichlerz w Włocławcu (pow. Grodków) z ok. 1820 r. trzy kondygnacje półkolistych wnęk z okienkami i płaska, popozorna arkada pośrodku w ten najprostszy sposób nadają budowli cechy prawdziwie monumentalne.

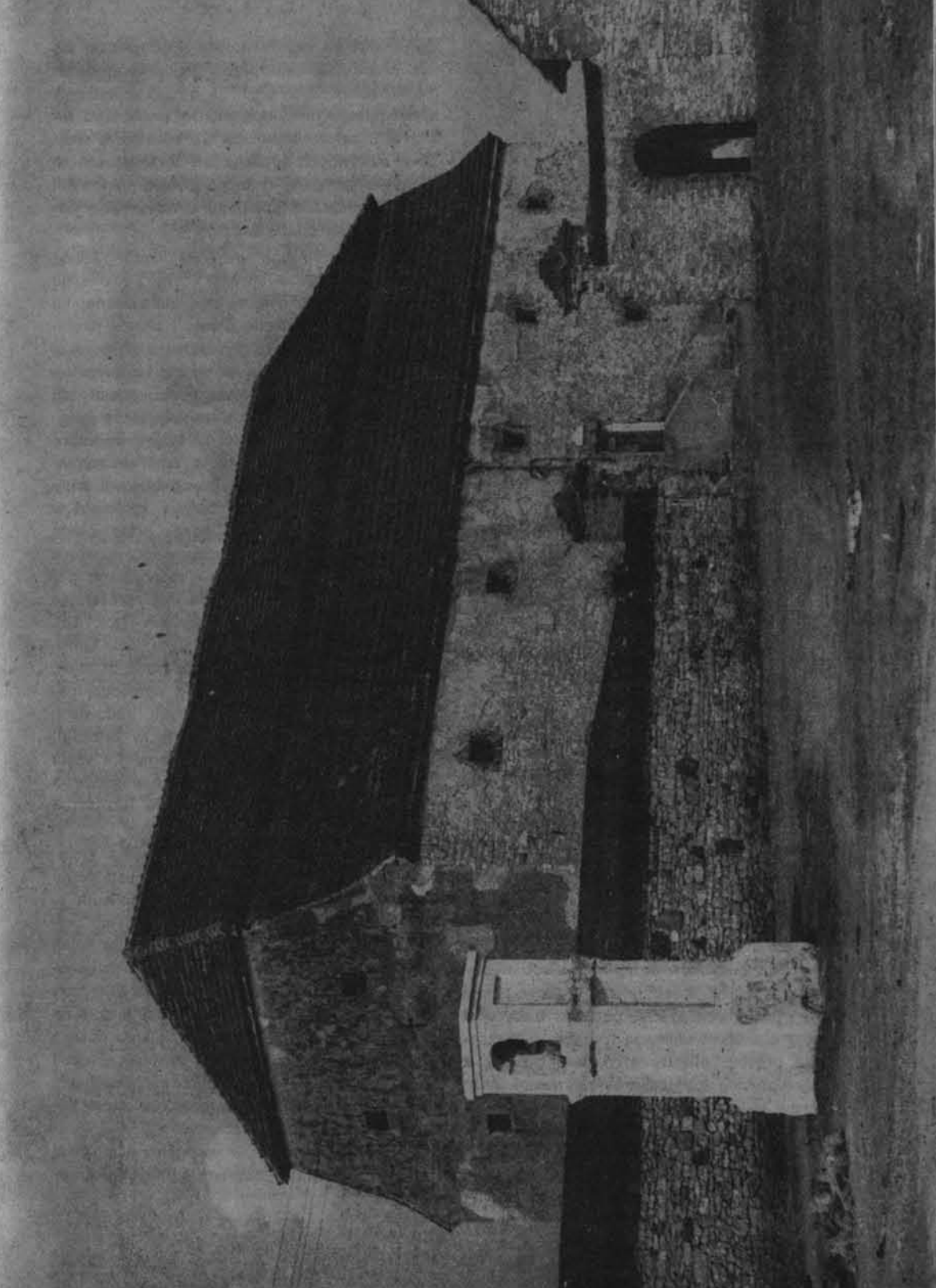
dynków umieszczana bywa wieżyczka, czasem posiadająca zegar, z reguły zaś dzwon, którym gumienni ogłaszali rozpoczęcie i zakończenie prac. Dalsze elementy dekoracyjne występują w zaprawie tynkowej, ożywiając ściany podziałami ramowymi, pasami boniowań, a także skromnymi obramieniami otworów wejściowych i okiennych. Wreszcie wjazdy na folwarki akcentują bramy, które w odróżnieniu od zagród frankońskich tylko wyjątkowo mają formę zamkniętych arkad, powszechnie zaś ograniczają się do opilastrowanych lub profilowanych słupów ze zwieńczeniami w kształcie kul, piramidek lub innych sterczyn.

Przy omawianiu architektury folwarcznej XVII w. i pierwszej połowy XVIII w. nasuwa się pewna refleksja ogólna: architektura ta w stosunkowo niewielkim zakresie adaptuje elementy stylu barokowego. Poza łamanymi czy mansardowymi dachami, sporadycznie występującymi szczytami o falistych lub esownicowych spływach, korzysta jeszcze tylko z motywów zdobniczych w obramieniach i kartuszach. Obramienia uszate występujące w spichlerzu w Lubiatowie będą się powtarzać w szeregu innych budowli.

O wiele silniejszy wpływ wywiera na architekturę folwarczną klasycyzm, w swej ciężkiej, monumentalizującej architekturę wersji śląsko-berlińskiej, której kierunek nadaje architekt Karol Gotthard Langhans, twórca wielu ważnych budowli (m.in. berlińskiej Bramy Brandenburskiej), kierunku stylowego i całej szkoły, która na Śląsku przejawiać będzie aktywność w wiele jeszcze lat po śmierci swego twórcy (1808). Istotnie zresztą oszczędna, płaska, działająca bardziej wielkimi płaszczyznami ścian niż subtelnym detalem architektura owej odmiany klasycyzmu, doskonale pasuje do budownictwa takiego jak folwarczne. Nie

→

Fot. 16. Rozmierka (pow. Strzelce Opolskie). Wszystkie budynki wzniesione tu zostały z wapienia i jedynie w sąsiedztwie bramy ustawiona, otynkowana kapliczka kontrastuje z popielatą, mozaikową fakturą ścian i złamaną czerwienią dachówek. Całość w bezdrzewnej, równinnej okolicy bardziej przywodzi na myśl południe niż północno-środkową część Europy.





Fot. 17. Czasem dekoracje zredukowano do minimum: niezwykle rozmiarami, cztero-kondygnacyjny spichlerz w Lisach (pow. prudnicki) wzniesiony w 1755 r., a rozbudowany czy przebudowany w 1832 r. jest zdumiewającym jak na czas swego powstania przykładem „punktowca”, w którym funkcjonalnym formom przydano najprostszą dekorację z obramień i płycin wykonanych w zaprawie.

wymaga ani pomysłowości, ani nadmiernej sprawności wykonawców. Stosuje pewne schematy dekoracyjne, które doskonale pasują do wielkich i ciężkich budowli spichrzów, oficyn, stajni czy nawet stodół. Proste geometryczne formy brył budynków dzieli w sposób symetryczny, ujmując je jak gdyby w ramy pionowych i poziomych pasów, porządku tradycyjne stosuje z wielkim umiarem i w formie maksymalnie prostej: pilastry szerokie i płaskie, z reguły doryckie lub tokańskie, czasem także kolumny w płaskich lub nawet wgłębionych portykach, przy czym klasyczne belkowanie zredukowane zostaje do minimum i głównym jego elementem staje się uproszczony fryz

tryglifowy lub gzyms kostkowy. Pojawiają się też niskie trójkątne przyczółki, proste, opaskowe obramienia wejść i okien z wydatnie zaakcentowanymi kluczami. Do ulubionego repertuaru należą półkoliste lub odcinkowe wnęki w masywnych opaskowych obramieniach ze stopkami: wnęki te dzielone dwoma pionowymi pasami mieszczą pośrodku okienka oczywiście zamknięte odcinkowo.

Scharakteryzowane powyżej cechy klasycyzmu śląskiego w sposób trafny podkreślają charakter nowej, dynamicznej, nastawionej na nieustanne zwiększanie arealu i pionów architektury folwarcznej. Oczywiście najefektowniej wypowiadają się w największych i najcenniejszych budowlach folwarcznych, jakimi są spichlerze: stosunkowo duża ich liczba obejmuje dzieła czasem wcale nie tuzinkowe, które śmiało można by zestawić z architekturą samych dworów czy ważniejszych budowli miejskich. Wspominany już powyżej spichlerz w Osieku Grodkowskim jest udaną przeciwwagą bynajmniej nie małego i skromnego, a wręcz przeciwnie — typowego wielkopańskiego pałacu. Jeszcze bardziej imponująco prezentuje się spichlerz w Więciemierzycach (fot. 15). Kolumnowe portyki znajdziemy w Goli Grodkowskiej oraz w Mąkoszycach (pow. brzeski), a łamane i mansardowe dachy występują nader często na tak imponujących budowlach jak np. spichlerz w Prószkowie (pow. opolski), oficyna w Sidzinie (pow. grodkowski) i wielu innych. Najefektowniejszym w tym zakresie zespołem wydaje mi się folwark w Rozmierce (fot. 16).

Czasem bardzo wymiarami skromna architektura zaskoczy troskliwością o estetyczny efekt całości kompozycji: oto np. folwark w Kadłubie (pow. Strzelce Opolskie), mimo małych rozmiarów ma prawdziwie atrakcyjną perspektywę od strony wjazdu, który przechodzi przez stary, kamienny, na dwóch arkadach wsparty mostek, skąd otwiera się widok na parterowy dwór z facjatą i mansardowym dachem. Dworek obramowują flankujące wjazd czworaki o naczółkowych gontowych dachach. Studnia i żuraw, lekko przesunięte z osi dopełniają tej uroczej całości.

I jeszcze kilka słów odnośnie do całej architektury: bardzo częstym i bardzo dekora-

Fot. 18. Ciekawym dowodem stosowania w architekturze folwarcznej form klasycystycznych nieco „na wyrost” jest dworska kuźnia w Jastrzębiu (pow. Namysłów). Skromny, parterowy budynek mieszczący mieszkanie i właściwą kuźnię uzyskał tu zupełnie nieodpowiednią do swych wymiarów fasadę, rozczłonowaną w formie ślepego portyku masywnymi kolumnami, a zwieńczoną trójkątnym przyczółkiem, nad którym wznosi się symbol przybytku: umieszczona na metalowym pręcie podkowa.



cyjnym elementem folwarków są gołębniki, najczęściej ustawiane pośrodku dziedzica w formie kwadratowych lub wielobocznych wieżyczek, przy czym dolne kondygnacje wykorzystywano dla lokatorów mniej uzdolnionych w lataniu: kur i kaczek. Gołębniki mają również cechy stylowe: w Paczkówku jest on klasycystyczny, w Lisich Kątach neogotycki.

Inne przykłady małej architektury to kapliczki i dekoracyjnie traktowane mury ogrodzeń.

Klasycyzm utrzymywał się w architekturze folwarcznej Śląska Opolskiego długo. Około połowy XIX stulecia pojawiają się — sporadycznie raczej formy neogotyckie. Jeszcze u schyłku tego stulecia prądy historyzmu próbują wprowadzić i tu jakieś transponowane z przeszłości formy. Jako przykład może tu posłużyć folwark w Polskiej Cerkwi (pow. kozielski). Przebudowany i rozbudowany w 1894 r. związany z pięknym, wzorowanym na Głogówku zamku Oppersdorfów pochodzącym z 1617 r. zachował dawną wieżę bramną. Stoi tu długa ściana w nietynkowanej cegle wzniesionych, piętrowych budynków, które ujmują znajdującą się pośrodku zabytkową bramę. Same budynki są dość skromne i raczej typu zwanego „koszarowym”, ale na obu krańcach

ujęte zostały cylindrycznymi basztami, które czerpiąc natchnienie z różnych epok w rezultacie stworzyły coś indywidualnego w swym gotycko-renesansowo-barokowym kształcie.

W większości wypadków architektura folwarczna powstająca w drugiej połowie XIX wieku jest już czysto użytkowym budownictwem gospodarczym, które zupełnie odrzuca wzgląd na estetyczne zgrupowanie czy rozczłonowanie budowli. Solidna, lecz pozbawiona wszelkiego polotu nie podejmuje tradycji wypracowanej we wcześniejszych okresach przez śląskich budowniczych, muratorów i cieśli.

ZABYTKI GINĄCE I ZNISZCZONE

W różnych punktach Polski, uważne spojrzenie ciekliwego turysty wyławia w zmienionym przez czas i ludzi krajobrazie „tajemnicze” ruiny nieistniejących dziś miast, bastionów, zamczysk... Bez znajomości ich losów trudno nawet domyślić się, że jeszcze przed kilkoma dziesiątkami lat stanowiły obiekty unikalne w dziejach naszej architektury i urbanistyki wojskowej, świeckiej lub sakralnej. Bywa i tak, że chwiejący się w posadach budynek z osłepionymi oknami, pozornie, niegodny uwagi, nabiera nowej wartości dopiero wówczas, gdy padnie nań światło wybitnej w skali narodu postaci, ściśle z danym obiektem związanej. Niektóre z tych zabytków, jak Oś Saska, nigdy nie zostały zrealizowane i uległy przemianom zanim w pełni powstały. Zdecydowana większość nie nadaje się już do odbudowy. Są jednak i takie, które jak np. dworek Kościuszków, warto i trzeba ratować przed zagrażającą im ruiną.

Rozpoczynając w „Ziemi 1967” cykl artykułów o zabytkach ginących lub zniszczonych, będziemy również w następnych rocznikach informowali obszerniej o licznych pomnikach architektury minionych wieków, które w okresie ostatnich 25 lat zostały w Polsce uratowane przed zagładą. Z wielkim pietyzmem dla pamiętek narodowych, przeważnie ogromnym nakładem kosztów świadczonych na ten cel przez Władzę Ludową, często wielkim wysiłkiem społecznym, przywrócono dawny blask zabytkowym obiektom architektonicznym pełniącym obecnie nowe funkcje, zgodne z potrzebami socjalistycznego społeczeństwa. W okresie 24 lat PRL odbudowano z ruin przeszło 4000 obiektów zabytkowych.

Redakcja