

MUZEA REGIONALNE LUBELSZCZYZNY

Na terenie województwa lubelskiego istnieje 17 placówek muzealnych: Muzeum Okręgowe w Lublinie i jego dwa oddziały (Historyczne oraz Muzeum im. Józefa Czechowicza) oraz 15 muzeów regionalnych. Liczba ta obejmuje dwie grupy muzeów: 4 placówki biograficzne, których zbiory i ekspozycja poświęcone są wybitnym pisarzom polskim, związanym z Lubelszczyzną oraz 11 muzeów o profilu regionalnym.

Na szczególną uwagę zasługuje rozwój muzealnictwa regionalnego, który dokonał się głównie na przestrzeni ostatniego dziesięciolecia (1958—68), zmieniając gruntownie istniejącą przez wiele lat skromną sieć muzealną, słusznie zaliczaną do najuboższych w Polsce.

W latach międzywojennych istniały na Lubelszczyźnie tylko dwie placówki regionalne. Pierwsza z nich zorganizowana została w Chełmie w 1919 r., drugą zaś założono w Zamościu w 1925 r. z inicjatywy Towarzystwa Muzeum Ziemi Zamojskiej. Muzeum to rozpoczęło swą działalność dopiero w 1937 r. dzięki wydatnej pomocy Polskiego Towarzystwa Krajoznawczego. Okres okupacji hitlerowskiej odbił się szczególnie niekorzystnie na zbiorach placówki chełmskiej, która utraciła najcenniejsze eksponaty, a jej stan posiadania wyrażał się w 1945 r. liczbą 259 eksponatów. Obie te placówki regionalne wznowiły swoją działalność bezpośrednio po

wyzwoleniu, udostępniając uratowane zbiory społeczeństwu i podejmując pierwsze próby w pozyskaniu nowych eksponatów. Aż do momentu upaństwowienia tych placówek w 1950 r. i objęcia nadzoru merytorycznego przez Muzeum Okręgowe w Lublinie, posiadały one charakter typowy dla przedwojennego muzealnictwa regionalnego, wyrażający się chaotycznym zbieractwem i takąż ekspozycją.

Przyjęcie muzeów przez państwo otworzyło nowe perspektywy rozwojowe przed placówkami muzealnymi, a stałe finansowanie umożliwiło rozpoczęcie planowej akcji systematycznych zakupów i penetracji terenu.

Dynamiczny rozwój sieci muzealnej na terenie województwa lubelskiego datuje się zwłaszcza od 1958 r. Podejmowane w ostatnich latach inicjatywy tworzenia muzeów regionalnych były świadectwem zrozumienia faktu, że coraz lepsze zaspokajanie potrzeb społeczeństwa socjalistycznego wymaga doskonalenia pracy aparatu kulturalno-oświatowego, rozszerzenia sieci muzeów, domów kultury i bibliotek, tworzenia nowych zespołów amatorskich itp.

Powstawanie i rozwój nowych placówek muzealnych na naszym terenie było możliwe dzięki bogatemu nasyceniu zabytkami naszego województwa oraz nadal żywej twórczości ludowej.

Poważny wpływ na rozszerzanie sieci muzealnej i rozwój już istniejących muzeów wywarła uchwała w obchodach

Tysiąclecia Państwa Polskiego, ogłoszona przez Sejm i Radę Państwa PRL w 1958 r. W okresie przygotowań do obchodów tej rocznicy Prezydium WRN zatwierdziło wnioski powiatowych rad narodowych o zorganizowaniu placówek regionalnych w Biłgoraju, Hrubieszowie, Lubartowie i Kraśniku.

Muzeum Regionalne w Biłgoraju otwarte zostało w 1967 r. Rozpoczęło ono swą działalność w szczególnie sprzyjających warunkach umożliwiających zorganizowanie placówki zasobnej w eksponaty, posiadające interesującą ekspozycję. Utworzenie muzeum poprzedziła działalność znanego na tym terenie pedagoga i zamiłowanego regionalistę Michała Pękałskiego, który w ciągu wielu lat zgromadził pokaźne zbiory z zakresu archeologii, kultury ludowej, numizmatyki itp. Zebranymi przez niego eksponatami zainteresowała się Włosiankarska Spółdzielnia Pracy w Biłgoraju, która zakupiła całość kolekcji i zorganizowała w lokalu Spółdzielni w 1956 r. pierwszą wystawę. Eksponaty zostały następnie przekazane powołanej przez Prezydium Powiatowej Rady placówce muzealnej. Jednocześnie władze miejscowe przeznaczyły lokal dla muzeum w budynku będącym siedzibą Prezydium Miejskiej Rady Narodowej. Decyzja o utworzeniu muzeum znalazła żywy oddźwięk wśród społeczeństwa i pobudziła jego ofiarność. Znalazło to swój wyraz w darach złożonych przez ponad 150 ofiarodawców indywidualnych oraz 4 instytucje. Liczba eksponatów powiększyła się także znacznie dzięki systematycznym zakupom prowadzonym przez pracowników muzeum. Dzięki temu w momencie otwarcia placówka dysponowała kilkoma tysiącami eksponatów. Kredyty przyznane przez WRN i PRN oraz przeznaczenie części nowoczesnego budynku na cele muzealne umożliwiły zorganizowanie dwuczęściowej ekspozycji. Pierwsza z nich obrazuje dzieje miasta i regionu w ujęciu retrospektywnym, druga zaś jest poświęcona sitarstwu, łubiarstwu i włosiankarstwu biłgorajskiemu. Dział

ten uzupełniają stroje regionalne oraz wyroby ceramiki ludowej.

Muzeum w Tomaszowie Lubelskim powołane zostało w 1966 r. Podstawą tego muzeum stały się prywatne zbiory miejscowego lekarza a zarazem społecznika dr. Janusza Petera. Muzeum posiada ponad 3 tys. eksponatów z zakresu kultury ludowej regionu, sztuki zdobniczej polskiej i obcej oraz numizmatyki. Na uwagę zasługują stroje ludowe z tego regionu, będące jedynymi niemal tego typu zabytkowymi eksponatami w powiecie. Po uzyskaniu dodatkowych pomieszczeń ekspozycja muzeum ulegnie reorganizacji. Utworzony zostanie m.in. dział archeologiczny, obejmujący zabytki z południowo-wschodniej Lubelszczyzny, obfitujące w szczególnie ważne z naukowego punktu widzenia stanowiska archeologiczne (np. Gródek i Czeremno).

Muzeum w Hrubieszowie powołane uchwała Prezydium Powiatowej Rady Narodowej w 1965 r. zawdzięcza swoje powstanie staraniom działaczy Towarzystwa Miłośników Ziemi Hrubieszowskiej, które wiele lat wcześniej zajęło się gromadzeniem eksponatów głównie z zakresu kultury ludowej regionu, archeologii oraz dokumentów dotyczących dziejów miasta i powiatu. Muzeum eksponuje materiały dotyczące działalności Stanisława Staszica i utworzonego przez niego Hrubieszowskiego Towarzystwa Rolniczego. Ponadto w muzeum znajdują się stroje regionalne. Muzeum dysponuje również zaczątkiem zbiorów archeologicznych i numizmatycznych.

Kolejną placówką zorganizowaną dla uczczenia Tysiąclecia Państwa Polskiego jest niewielkie muzeum w Lubartowie. Jego utworzenie poprzedziły również zainteresowania działaczy Regionalnego Towarzystwa Lubartowskiego, którzy zgromadzili wiele różnorodnych zabytków. Po przekazaniu ich muzeum projektuje się otwarcie działu historycznego oraz działu kultury ludowej regionu.

Inicjatywa zorganizowania muzeum w Kraśniku nie doczekała się dotychczas



Fragment wystawy „Sztuka ludowa” w Muzeum Regionalnym w Tomaszowie Lub.

realizacji ze względu na trudności lokalowe. Projekty przewidywały utworzenie jedyne go na naszym terenie muzeum poświęconego ruchowi oporu na Lubelszczyźnie. Lokalizacja muzeum w Kraśniku uzasadniona była faktem, że właśnie tutaj, w obrębie powiatów kraśnickiego i janowskiego, znajdował się jeden z najważniejszych ośrodków walk partyzantskich z okupantem hitlerowskim.

Oprócz muzeów utworzonych w ramach obchodów Tysiąclecia Państwa Polskiego powstało w ostatnich latach kilka interesujących placówek muzealnych. Znaczną rolę w ich organizowaniu spełniły miejscowe towarzystwa regionalne; inwestorem były natomiast prezydja rad narodowych.

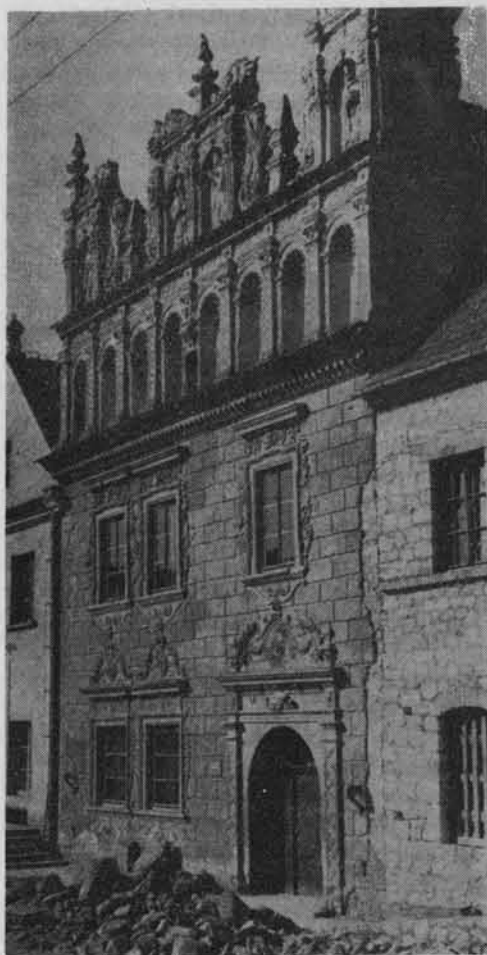
W 1958 r. powstało Muzeum Regionalne w Krasnymstawie, zorganizowane dzięki darom społeczeństwa, które w formie magazynowej udostępnione były od 1958 r. W wyniku starań Koła Miłośników Krasnegostawu i poparciu miejscowych władz, na cele placówki uzyskano obszerne po-

mieszczenia w zabytkowym budynku poklasztornym z XVIII w. Muzeum zostało upaństwowione w 1960 r. W 1961 r., przy wydatnej pomocy zespołu pracowników naukowych Muzeum Okręgowego w Lublinie otwarto trzy stałe ekspozycje: archeologiczną, obrazującą najdawniejsze dzieje regionu i historyczną, ilustrującą przeszłość miasta i regionu począwszy od XIV w. aż do czasów współczesnych. Trzecia wystawa zawiera zabytki z zakresu kultury materialnej oraz sztuki ludowej. Dzięki systematycznym zakupom muzeum dysponuje obecnie 5990 eksponatami.

Wiele inicjatywy, wysiłków i starań włożyli członkowie Towarzystwa Ziemi Łukowskiej w realizację projektu zorganizowania regionalnej placówki muzealnej. Dzięki ich staraniom już w 1959 r. podjęta została uchwała PRN o utworzeniu muzeum. Otwarcie muzeum nastąpiło jednak dopiero w 1967 r. Podstawową przyczyną opóźnienia w realizacji uchwały PRN były trudności w uzyskaniu odpowiedniego lokalu, a następnie remont kapitalny budynku. Muzeum znalazło stałą siedzibę w parterowym budynku, którego drugą połowę użytkuje Archiwum Powiatowe. Pierwsza ekspozycja tej placówki poświęcona była dziejom powiatu w ujęciu retrospektywnym oraz bogatej prezentacji tkactwa ludowego północnej Lubelszczyzny. Placówka posiada obecnie 1116 eksponatów, spośród których połowę stanowią zbiory etnograficzne.

Towarzystwo Miłośników Ziemi Białskiej współpracowało przy organizacji placówki muzealnej w Białej Podlaskiej, utworzonej z inicjatywy PMRN, która przydzieliła lokal na cele muzeum oraz odpowiednio kredyty na jego wyposażenie i zakup eksponatów. Z pozyskanych w terenie zabytków oraz częściowo z darów społeczeństwa zorganizowano dwie stałe wystawy. Pierwsza spośród nich poświęcona jest historii miasta i regionu, druga zaś zawiera eksponaty z różnych dziedzin sztuki ludowej, jeszcze żywej na tym terenie.

Jednym z najmłodszych muzeów jest placówka w Łęcznej, zainicjowana i wyposażona przez Prezydium Miejskiej Rady Narodowej. Muzeum mieści się w zabytkowej bożnicy w XVII w. Pierwsza stała ekspozycja otwarta została w 1966 r. Tematem jej są dzieje regionu, ze szczególnym wyeksponowaniem okresu okupacji i martyrologii miejscowej ludności. Muzeum rozpoczęło także gromadzenie eksponatów z zakresu kultury ludowej.



Kamienica Celejowska z początku XVII w. — siedziba Muzeum Regionalnego w Kazimierzu nad Wisłą.



Fragment ekspozycji etnograficznej w Muzeum Regionalnym w Krasnymstawie. Wnętrze chaty wiejskiej. Fot. W. Górski

Zrealizowano również projekt utworzenia muzeum w Kazimierzu nad Wisłą, na którego cele przeznaczono zabytkową kamienicę mieszczańską z początku XVII w. tzw. Celejowską. W muzeum poza stałą ekspozycją z zakresu sztuki ludowej Powiśla organizowane są wystawy czasowe. Ze względu na to, że Kazimierz jest jednym z najpiękniejszych ośrodków zabytkowych i turystycznych Lubelszczyzny, skupiającym w sezonie letnim wielu artystów-malarzy, muzeum rozpoczęło gromadzenie zabytków ikonograficznych w postaci zbiorów artystycznych (grafika i rysunki) o tematyce związanej z miastem i jego zabytkami.



Fragment ekspozycji w Muzeum Regionalnym w Zamościu.

Nowo powstające placówki muzealne otrzymały istotną pomoc ze strony Muzeum Okręgowego, które konsultowało projekty statutów określające profil każdego muzeum oraz zakres jego działania w obrębie wytyczonych granic terytorialnych. Ponadto placówka okręgowa opracowała program organizacji działów specjalistycznych, uwzględniając specyfikę regionów.

Wychodząc z założenia, że muzea regionalne powinny przede wszystkim gromadzić i eksponować wszystko to, co jest związane z regionem, zarówno dokumentując jego przeszłość jak i teraźniejszość, położono duży nacisk na organizację działów historycznych oraz wystaw obrazujących kulturę i sztukę ludową. Jest to szczególnie ważne, bowiem zwiedzanie działów poświęconych dziejom regionu przyczynia się do pogłębiania wiedzy o dziejach, tradycji i dorobku własnego miasta,

województwa i regionu. W trakcie organizacji tego typu wystaw zwrócono dużą uwagę na eksponowanie nie tylko najdawniejszych dziejów regionu, lecz również uwzględniano w szerokim zakresie osiągnięcia i dorobek powiatów w dziedzinie gospodarczej, kulturalnej i oświatowej w latach Polski Ludowej. Poprzez retrospektywne przeglądy „wczoraj i dziś” każdego regionu zwiedzający uzyskuje pewną sumę wiedzy o danej miejscowości i okolicy. Muzea regionalne stają się stopniowo ośrodkami wiedzy o regionie, służącymi potrzebom młodzieży i całego społeczeństwa.

Ekspozycje historyczne otwarto w 7 placówkach regionalnych, uzyskując szczególnie interesujące wyniki w Łęcznej, Biłgoraju i Krasnymstawie. Na uwagę zasługują także wystawy w dwóch najstarszych lubelskich placówkach regionalnych: w Zamościu i Chełmie, które zostały całkowicie zreorganizowane. W Zamościu przeznaczono dwie zabytkowe kamieniczki ormiańskie z początku XVII w. na wystawę obrazującą rozwój przestrzenny oraz ukazującą historię miasta i powiatu. Na wystawie znajdują się eksponaty przedstawiające dzieje miasta od czasów najdawniejszych, poprzez bujny rozkwit w epoce odrodzenia, aż do okresu okupacji, która wycisnęła tragiczne piętno na całej Zamojszczyźnie. Problemom martyrologii poświęcono również ekspozycję w Rotundzie Zamojskiej, miejscu kaźni ludności miasta i powiatu. Obiekt ten jest oddziałem muzeum zamojskiego.

W bogatej ekspozycji historycznej muzeum w Chełmie został szczególnie udokumentowany okres okupacji hitlerowskiej. Muzeum posiada m.in. wiele bezcennych oryginalnych ulotek i obwieszczeń okupanta. Ponadto wiele miejsca poświęcono działalności Polskiego Komitetu Wyzwolenia Narodowego, który tutaj ogłosił swój historyczny Manifest Lipcowy.

Bogactwo eksponatów z zakresu kultury i sztuki ludowej, zarówno dawnej jak i współczesnej umożliwiło utworzenie

działów i ekspozycji niemal we wszystkich placówkach, przy czym najbardziej interesujące wystawy zorganizowały muzea w Zamościu, Chełmie i Krasnymstawie.

Poza tymi działami podstawowymi (historyczne, etnograficzne) istnieją działy specjalistyczne, specyficzne dla danego muzeum. Jednym z pierwszych przedsięwzięć w tej dziedzinie było urządzenie w Muzeum Regionalnym w Biłgoraju ekspozycji poświęconej sitarstwu, łubiarstwu i włosiankarstwu biłgorajskiemu. Wystawa ukazuje dzieje przemysłu ludowego sięgającego początkami XVII w., jego przeobrażenia i perspektywy. Sitarstwo, będące rzadką dziedziną przemysłu ludowego, posiada — jak dotychczas — jedyną ekspozycję w kraju. Zaletą tej wystawy jest pokazanie oprócz gotowych wytworów również narzędzi pracy oraz zilustrowanie całego procesu techniki wyrobu sit.

Pokrewnym działem specjalistycznym, łączącym zagadnienia techniczne z bogatą prezentacją eksponatów, jest dział tkactwa północnej Lubelszczyzny istniejący w muzeum w Łukowie. Ze względu na to, że muzeum mieści się na terenie, na którym w dawnych wiekach najbardziej rozwijało się tkactwo ludowe, i gdzie obecnie także działa liczna grupa tkaczek — artystek ludowych, dział taki ma pełne uzasadnienie i stanowi dużą atrakcję dla zwiedzających. Muzeum gromadzi wyroby tkackie również z sąsiednich powiatów jak Radzyń i Biała Podlaska, gdzie tkactwo nadal stanowi jedną z najbardziej rozwijających się gałęzi współczesnej sztuki ludowej.

Placówką o odrębnym charakterze jest także muzeum w Chełmie stanowiące ośrodek muzealny o profilu humanistyczno-przyrodniczym. W muzeum tym obok działu historycznego i etnograficznego otwarto obszerną ekspozycję zawierającą okazy fauny i flory występujące na obszarze całego województwa. Dzięki wydatnej pomocy Muzeum Ziemi w Warszawie dział jest bogato wyposażo-



Fragment ekspozycji w Muzeum Regionalnym w Zamościu.

ny, z tego względu jest on szczególnie przydatny dla młodzieży szkolnej.

Próbę specjalizacji podjęło także muzeum w Krasnymstawie, które gromadzi eksponaty sztuki ludowej, a zwłaszcza z dziedziny współczesnej: rzeźby ludowej oraz artystycznego kowalstwa ludowego, którego walory wydobyla wystawa monograficzna zorganizowana w 1966 r.

Charakter specjalistyczny posiada także muzeum w Kazimierzu nad Wisłą, zarówno dzięki zgromadzonemu zabytkom będącym świadectwem odrębności kultury ludowej Powiśla, jak i działowi artystycznemu o charakterze ikonograficznym.

Muzeum Regionalne w Łęcznej rozpoczęło już gromadzenie zabytków etnograficznych dla projektowanej w niedalekiej przyszłości stałej wystawy poświęconej kulturze ludowej całego Pojezierza Łęczyńsko-Włodawskiego. Jest to szczególnie interesujący region etnograficzny o

licznych walorach turystycznych, które przyciągają tutaj rzesze turystów.

W planach na najbliższe lata nie przewiduje się organizacji nowych placówek regionalnych. Jest to uzasadnione tym, że zarówno zasięg działania, jak i profil poszczególnych placówek odpowiadają w swych podstawowych założeniach aktualnym potrzebom terenu. Na obszarze województwa powstała zadowalająca sieć muzeów uwzględniająca zarówno równomierne rozmieszczenie, jak i wyeksponowanie ważnych pod względem zabytkowym regionów. Muzea te włączyły się w proces aktywizacji gospodarczej i kulturalnej poszczególnych powiatów i biorą w niej czynny udział. Sieć muzealną uzupełniają także Muzealne Izby Pamiątek, będące najmłodszą formą dokumentowania przeszłości oraz współczesności tzw. mikroregionu. Na Lubelszczyźnie istnieje obecnie ponad 30 takich ośrodków, które otrzymują pomoc i oparcie ze strony regionalnych placówek muzealnych.

Muzeum Okręgowe będzie natomiast nadal dążyło do rozbudowy placówek już istniejących, co ułatwi im podejmowanie bardziej samodzielnych zadań w zakresie statutowo określonej działalności oświatowej i naukowej, a szczególnie w zakresie prac dotyczących dziejów regionu. W dalszym ciągu duży nacisk położony będzie na rozszerzenie zainteresowania muzeów zagadnieniami dokumentacji współczesności, zarówno poprzez gromadzenie zbiorów jak i organizację ekspozycji stałych i czasowych. Perspektywy dalszego rozwoju posiadają zwłaszcza placówki muzealne w Zamościu, Chełmie, Biłgoraju, Łukowie, Krasnymstawie i Kazimierzu.

Muzea regionalne naszego województwa już obecnie stosują różnorodne for-

my pracy, zasługujące na uwagę. Wiele muzeów np. w Zamościu, Łukowie, Biłgoraju i Łukowie oraz Kazimierzu organizuje liczne wystawy czasowe poświęcone wybranym zagadnieniom monograficznym z zakresu kultury ludowej lub historii powiatu. Urządzane są również ekspozycje z okazji rocznic i uroczystości państwowych. Spośród licznych form pracy oświatowej na wymienienie zasługują niewielkie wystawki organizowane przez muzea regionalne na terenie szkół i instytucji.

Rozpoczął również swoją działalność pierwszy na Lubelszczyźnie Uniwersytet Kultury, prowadzony przez muzeum w Chełmie. Sporadyczne akcje odczytowe organizowane są także przez inne muzea. Z innych form pracy oświatowej na uwagę zasługują konkursy organizowane przez muzea w Zamościu i Łukowie. Interesującą formą pracy oświatowej są audycje radiowe na temat dziejów regionu i działalności muzeum, opracowywane przez muzea w Biłgoraju i Tomaszowie Lubelskim, nadawane przez radiowęzły.

Lubelskie muzea regionalne w miarę możliwości rozpoczynają w niewielkim zakresie prace naukowe. Dotyczą one np. penetracyjnych badań terenowych prowadzonych przez muzea w Łukowie czy Biłgoraju, lub podejmowania pierwszych kroków w zakresie prac wydawniczych w postaci katalogu zbiorów jak np. muzeum w Biłgoraju, czy też katalogów wystaw monograficznych jak np. muzeum w Krasnymstawie.

Wymienione przykładowo formy pracy, będące niewątpliwie dalszym krokiem w kierunku poszerzenia działalności muzeów regionalnych, przyczynić się mogą do wzrostu rangi tych placówek, zwiększenia frekwencji oraz pełniejszego zainteresowania społeczeństwa problemami pracy placówek muzealnych.

1. Iskrzycka I.: *Muzea Lubelszczyzny*. „Kalendarz Lubelski”, 1957.
2. Iskrzycka I.: *Stan i perspektywy rozwoju muzealnictwa regionalnego w województwie lubelskim*. W: „Materiały z konferencji muzeów regionalnych czterech województw”. Wyd. Muzeum w Lublinie 1965, s. 45—51.
3. Iskrzycka I.: *10 lat muzeów Lubelszczyzny*. „Kamena” nr 1—3, 1954.
4. Iskrzycka I.: *O muzeach regionalnych Lubelszczyzny*. „Kurier Lubelski”, nr 93, 1964.
5. Ptaśnik M.: *Niektóre problemy muzealnictwa regionalnego*. W: „Biuletyn Informacyjny Zarządu Muzeów i Ochrony Zabytków”, listopad—grudzień 1962 r., nr 44, s. 73—85.
6. Ptaśnik M.: *Zadania muzeów regionalnych i ich współdziałanie z młodzieżą*. W: „Biuletyn Informacyjny Zarządu Muzeów i Ochrony Zabytków”, wrzesień—październik 1964, nr 55, s. 85—90.