

## AWANS DAWNEJ POLSKI „B”

**B**ogaty dorobek i wszechstronne osiągnięcia Polski Ludowej w okresie 25 lat jej istnienia są szczególnie widoczne na ziemi rzeszowskiej, stanowiącej w latach międzywojennych jeden z najbardziej zaniedbanych i zacofanych regionów kraju.

Rzeszowszczyzna, ziemia o bogatej tradycji walk o narodowe i społeczne wyzwolenie, charakteryzowała się w przeszłości wieloma wspaniałymi zrywami rewolucyjnymi. Dość wcześnie rozpoczęły tutaj swą działalność Komunistyczna Partia Polski i Polska Partia Socjalistyczna. Znaczne wpływy posiadał na wsi ra-



Centrum Rzeszowa, rok 1969. Fot. CAF — Kwiatkowski



*Rzeszowskie kontrasty — dom przedwojenny i domy zbudowane w okresie Polski Ludowej. Fot. CAF — Kwiatkowski*

dykalny nurt Stronnictwa Ludowego. Do chlubnych kart historii ziemi rzeszowskiej należą dzieje tzw. Republiki Tarnobrzelskiej i powstania chłopskiego 1932 r. w powiecie leskim. W 1933 i 1937 r. demonstrowali w strajkach i manifestacjach ludzie pozbawieni pracy i ziemi. Na Rzeszowszczyźnie podpisana została Deklaracja Praw Młodego Pokolenia pozbawionego w Polsce przedwrześniowej perspektyw życiowych. W latach międzywojennych wielokrotnie strajkowali robotnicy fabryk „Polna” i „Cyklop” w Przemyślu, ciężkie boje klasowe toczyli robotnicy fab-

ryki wagonów w Sanoku, fabryki mebli w Gorlicach, huty szkła w Krośnie i innych zakładów<sup>1</sup>. Region ten, zamieszka-ny w latach międzywojennych przez około 2 mln osób (wskaźnik zagęszczenia na 1 km<sup>2</sup> w 1931 r. wynosił 90 osób) uważany był za symbol ostrych sprzeczności społeczno-gospodarczych i politycznych. O wielkim zacofaniu tej części kraju\*

\* Przed wojną województwo rzeszowskie nie istniało, a ziemię tę stanowiły peryferyjne powiaty województwa krakowskiego i lwowskiego — przyp. aut.



*Tarnobrzeski Kombinat Siarkowy. Składowisko siarki w kopalni „Machów”. Fot. CAF — Szyperko*

świadczy m.in. struktura społeczna mieszkańców. W 1931 r. aż 79% ludności utrzymywało się z rolnictwa, którego poziom charakteryzują następujące dane: 41,3% gospodarstw wiejskich nie przekraczało wówczas 2 ha, 44,9% gospodarstw posiadało powierzchnię od 2 — 5 ha, a 11,7% — zajmowało powierzchnię od 10 — 15 ha<sup>2</sup>. Wydajność w podstawowych zbożach nie przekraczała 10 q z ha. Znikomy stopień uprzemysłowienia pogłębiał ogólne zacofanie tych terenów.

W latach międzywojennych — według oficjalnych danych — w zakładach zatrudniających powyżej 5 robotników pra-

cowało na terenie Rzeszowszczyzny tylko 40 tys. ludzi. Zbudowane po 1936 r. zakłady przemysłowe tzw. Centralnego Okręgu Przemysłowego nie dały dużych możliwości zatrudnienia i nie wniosły istotnych zmian w sytuację ludności. Zacofanie gospodarcze pogłębione zostało w latach okupacji hitlerowskiej. W wyniku działań wojennych z ogólnej liczby 1244 mniejszych i większych zakładów zburzonych zostało 829. Zniszczeniu uległo 40% ogólnej powierzchni dróg, ponad 60% mostów. Hitlerowcy wysadzili w powietrze. Dewastacji uległy niemal wszystkie urządzenia i mosty kolejowe. Zniszczono ponad 9000

budynków mieszkalnych. Zburzone zostały fabryki, a maszyny i urządzenia zdestawowano bądź wywieziono do Niemiec. W gruzach legło wiele miast i miasteczek a wśród nich: Jasło, Żmigród, Dukla. Liczba zniszczonych przez działania wojenne gospodarstw wiejskich wynosiła około 30 000.

Start województwa rzeszowskiego ustanowionego dekretem z dnia 7 lipca 1945 r. był więc wyjątkowo trudny. Dodajmy, że po zakończeniu II wojny światowej walki z bandami UPA trwały na Rzeszowszczyźnie przeszło 3 lata. W okresie tym zniszczonych zostało 120 wsi i ponad 20 000 budynków gospodarczych<sup>3</sup>.

Problemem najważniejszym, który został rozwiązany przez władzę ludową po wyzwoleniu było zaspokojenie powszechnego „głodu ziemi”. W wyniku realizacji Dekretu PKWN o reformie rolnej z dnia 6 września 1944 r. ponad 15,5 tys. chłopów otrzymało nowe gospodarstwa a ponad 32 tys. gospodarzy otrzymało ziemię na upelnorolnienie. Po przeprowadzeniu reformy rolnej przejęto w województwie 250 tys. ha ziemi.

Pilnym zadaniem władzy ludowej było również rozwiązanie problemu zatrudnienia. W latach Polski Ludowej zatrudnienie poza rolnictwem wzrosło prawie pięciokrotnie i osiągnęło w 1968 r. stan około 400 tys. osób. Jednocześnie nastąpił poważny wzrost ludności zamieszkałej w miastach. Odsetek tej ludności w stosunku do mieszkańców województwa wzrósł z 16% w 1946 r. do 26% w 1968 r.<sup>4</sup>

Przemiany te są wynikiem intensywnego uprzemysłowienia ziemi rzeszowskiej. W oparciu o istniejące bogactwa oraz surowce mineralne (siarka, gaz, ropa naftowa, drewno, surowce ceramiczne) wybudowano nowe zakłady. Gruntownie zmodernizowane i rozbudowane zostały wszystkie istniejące zakłady przemysłowe. Pierwszą hutą, która podjęła pracę w Polsce Ludowej była właśnie huta „Stalowa Wola”. Dla frontu pracowały także kopalnie ropy naftowej. Pokojowa

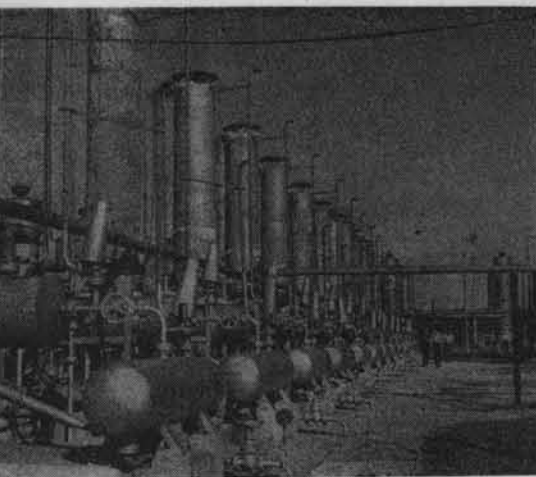


Nowy model autobusu „Autosan”. Fot. CAF — Jakubowski

produkcja rozpoczęła się dopiero w drugiej połowie 1945 r.

Po nacjonalizacji przemysłu w styczniu 1946 r. nastąpił etap radykalnych przemian w gospodarce całego kraju, w tym i Rzeszowszczyzny. W wyniku budowy nowych oraz rozbudowy istniejących zakładów ukształtowały się w województwie duże ośrodki przemysłowe: Dębica, Rzeszów, Stalowa Wola, Gorlice, Sanok, Mielec, Tarnobrzeg. Rozbudowana w okresie planu 6-letniego huta „Stalowa Wola” zatrudniła więcej robotników, aniżeli wszystkie przedwojenne rzeszowskie zakłady przemysłowe tzw. Centralnego Ośrodka Przemysłowego.

W okresie planu 6-letniego wybudowano bądź rozbudowano w województwie wiele nowych potężnych obiektów. Rozbudowano WSK w Rzeszowie i Mielcu. Z małego warsztatu naprawy maszyn górniczych powstaje w Gliniku Mariampolskim fabryka maszyn i sprzętu wiertniczego. W Sanoku, na gruzach dawnej fabryki wagonów powstała wytwórnia autobusów „San”. Rozbudowano elektrownię w Stalowej Woli, fabrykę porcelany elektrotechnicznej w Boguchwale, zakłady



*Kopalnia gazu ziemnego „Lubaczów”.  
Fot. CAF — Kwiatkowski*

chemiczne w Sarzynie i Jaśle, zakłady tworzyw sztucznych w Pustkowie i wiele innych. Zasobne złoża rudy siarkowej w rejonach Tarnobrzega stały się podstawą do budowy dużego ośrodka górnictwa siarkowego i przemysłu chemicznego w latach sześćdziesiątych.

W latach 1966—68 przekazano do eksploatacji m.in. Elektrownię Stalowa Wola III, wytwórnię konstrukcji stalowych w Rudniku, zakłady żelbetowe elementów prefabrykowanych w Kolbuszowej, zakłady superfosfatu w Tarnobrzegu, wytwórnię pasz w Jarosławiu, elektrownię i zapórę wodną w Solinie, zakłady mięsne w Nisku.

W wyniku dynamicznej industrializacji ziemi rzeszowskiej odsetek ludności utrzymującej się z zajęć pozarolniczych osiągnął w 1968 r. 48,8% (w 1939 r. tylko 21%)<sup>5</sup>. Dzięki temu stało się możliwe wymazanie z ludzkiej świadomości myśli, że za pracą, chlebem i zarobkiem trzeba emigrować „za ocean”. Młode pokolenie otrzymało możliwość nauki włącznie ze studiami wyższymi na uczelniach rzeszowskich. Określenia: Polska „B”, „galicyjska nędza” należą więc już do przeszłości.

Szybkie tempo rozwoju przemysłu w województwie po wojnie wpłynęło na zmniejszenie się dysproporcji, jaka istniała przed wojną pomiędzy uprzemysłowieniem terenów obecnego województwa a uprzemysłowieniem kraju.

Niezwykle istotne zmiany nastąpiły również w rolnictwie. W wyniku realizacji programu rolnego KC PZPR i NK ZSL oraz przeznaczenia na potrzeby rolnictwa znacznych środków inwestycyjnych, pomocy kredytowej i materiałowej, wprowadzenia mechanizacji i chemizacji uzyskano w 1968 r. przeszło dwukrotny wzrost plonów w stosunku do okresu międzywojennego. Jeszcze w 1946 r. plony czterech podstawowych zbóż (żyto, pszenica, jęczmień, owies) wynosiły tylko 8 q z ha, natomiast w 1968 r. już 20,3 q.

Miarą zasięgu zachodzących przemian jest również liczba zelektryfikowanych wsi. W 1944 r. było tylko 15 zelektryfikowanych wsi, a w 1968 r. już 87% ich ogólnej liczby<sup>6</sup>. Rozwinęło się znacznie budownictwo wiejskie. W 1963 r. budowało się przeciętnie w województwie 3500 budynków mieszkalnych i 5000 budynków gospodarczych. Obecnie, dzięki długotermi-



*Nowa szkoła we wsi Brzozówka pow. Jasto. Fot. CAF — Łokaj*

nowym kredytem udzielanym indywidualnym rolnikom przez państwo (w 1968 r. wyniosły one 334,5 mln zł) na wsi rzeszowskiej buduje się około 10 tys. budynków mieszkalnych i gospodarczych.

W latach Polski Ludowej nastąpił na Rzeszowszczyźnie niebywały rozwój oświaty. W 1939 r. na terenie dzisiejszego województwa istniało 64% szkół powszechnych pierwszego stopnia, z najwyższą klasą IV. Tylko 15% szkół podstawowych posiadało siódmą, najwyższą klasę nauczania. Na 1420 szkół powszechnych tylko 270 realizowało pełny program nauczania. W rezultacie tylko 37% dzieci kończyło szkołę siedmioklasową. 10% dzieci w wieku szkolnym nie było w ogóle objętych nauczaniem. O ogromnym rozwoju oświaty na Rzeszowszczyźnie w latach Polski Ludowej świadczy fakt, że tylko do 1963 r. zbudowano i rozbudowano 714 szkół oraz oddano 76 internatów dysponujących wówczas 12 tys. miejsc<sup>7</sup>. W ostatnim czterolecu 1965—68, w wyniku wydatkowania na inwestycje szkolne 1 142,5 mln złotych oddano do użytku m.in. 221 szkół podstawowych, 1601 izb lekcyjnych i 353 pracownie przedmiotowe.

Wielkim osiągnięciem województwa było powołanie w Rzeszowie pierwszych w dziejach tego rejonu wyższych uczelni: Wyższej Szkoły Pedagogicznej i Wyższej Szkoły Inżynierskiej. Dzięki rozbudowie bazy dydaktycznej i budowie 5 domów studenckich w roku akademickim 1967/68 studiowało w Rzeszowie 3860 studentów. Zorganizowano również w Rzeszowie filię lubelskiego Uniwersytetu im. Marii Curie-Skłodowskiej.

Podobnie duże są osiągnięcia ziemi rzeszowskiej w dziedzinie rozwoju kultury. Po wyzwoleniu utworzono tutaj Państwowy Teatr Dramatyczny, Orkiestrę Symfoniczną, Przedsiębiorstwo Imprez Estradowych, Teatr Lalek „Kacperek”, Biuro Wystaw Artystycznych itp. W ostatnich czterech latach (1965—68) oddano do użytku nowoczesne zakłady poligraficzne, powołano do życia tygodnik *Życie Przemyskie* oraz kwartalnik *Profile*, przekształcony

ostatnio na miesięcznik. Swoją wymowę posiada powołanie Rzeszowskiego Oddziału Związku Literatów Polskich. W ostatnich latach rozpoczęły swą działalność muzea: siarki w Baranowie Sandomierskim, Braterstwa Broni w Dukli i skansen naftowy w Bóbrce. Radykalnie zmieniła się sytuacja w zakresie ochrony zdrowia. W latach międzywojennych na 2 mln mieszkańców dzisiejszego województwa rzeszowskiego było tylko 346 lekarzy medycyny, 47 lekarzy dentyków oraz 9 szpitali z 700 łózkami. W 1964 r. na 10 tys. osób przypadało natomiast 7, a w 1968 r. już 8,1 lekarzy medycyny. Liczba łóżek szpitalnych wzrosła z 700 w 1939 r. do 6677 w 1968 r. W województwie rzeszowskim istnieją obecnie ponadto 153 przychodnie oraz 152 ośrodki zdrowia<sup>8</sup>. Znacznej poprawie uległy warunki mieszkaniowe ludności. Jedynie w latach 1964—68 wydatkowano na ten cel 2 125 mln zł. W efekcie oddano do użytku w gospodarce społecznej 46,6 tys. izb mieszkalnych<sup>9</sup>.

Ostatnie lata, a zwłaszcza okres od 1960 r. charakteryzuje się także systematycznym wzrostem ruchu turystycznego na pięknej ziemi rzeszowskiej. Oblicza



Zakładowy Ośrodek Wypoczynkowy w Wetlinie. Fot. CAF — Łokaj

się szacunkowo, że w 1967 r. przebywało na terenie województwa 1 680 tys. turystów, co w porównaniu do 1960 r. oznacza wzrost do 330%. Przyjmuje się, że w 1975 r. z różnych form turystyki skorzysta w Rzeszowskim około 4 mln uczestników. W celu spopularyzowania walorów turystycznych i krajoznawczych regionu wydano m.in. 15 przewodników powiatowych, 8 albumów, 5 map turystycznych, 14 kolorowych plakatów, 18 folderów i in. Należy dodać, że około 20% obszaru województwa stanowią tereny o dużych walorach przyrodniczych i krajozrazowych.

Podstawowym elementem warunkującym prawidłowy rozwój turystyki jest oczywiście baza noclegowa. Rozwój otwartej turystycznej bazy noclegowej w województwie w latach 1960—67 obrazuje poniższa tabela <sup>10</sup>.

Wyszczególnienie	1960		1967	
	obiekty	miejsca	obiekty	miejsca
Hotele i motele	19	757	33	1811
Domy wycieczkowe	—	—	20	856
Schroniska turystyczne	3	220	7	350
Schroniska szkolne	20	480	79	2172
Stacje turystyczne	29	471	31	538
Obozowiska campingowe	4	230	33	3253
Stacje wodne	—	—	3	90
Inne (kwatery prywatne)	139	250	387	2682
<b>Razem</b>	<b>216</b>	<b>2408</b>	<b>593</b>	<b>11 752</b>

W celu dalszego zabezpieczenia warunków dla rozwoju sportu i turystyki przewiduje się — zgodnie z założeniami Wojewódzkiego Programu Wyborczego — adaptację osiedla robotniczego w Solinie na ośrodek turystyczno-wypoczynkowy



*Z myślą o turystach uruchomiono w Bieszczadach pocztę samochodową. Fot. CAF — Łokaj*

(kosztem ponad 60 mln zł), budowę hoteli i moteli turystycznych w Cisnej, Lesku, Krośnie, Przemyślu i Mielcu, budowę ośrodka sportowo-turystycznego w Brzegach Górnych o wartości 100 mln zł.

Dorobek ziemi rzeszowskiej w latach Polski Ludowej (przedstawiony z konieczności w największym skrócie) jest niezwykle bogaty i wszechstronny. Dawna Polska „B” jest dziś terenem radykalnych przemian społeczno-ekonomicznych i kulturalnych gwarantujących dalszy rozwój regionu.

1. Trawińska Z.: *PPR na Rzeszowszczyźnie*. Rzeszów 1967, s. 4.
2. *Rzeszowszczyzna w okresie 20 lat PRL*. Rzeszów 1964, s. 4.
3. Tamże, s. 6.
4. *Rozwój społeczno-gospodarczy województwa rzeszowskiego*, Rzeszów 1969, s. 9.
5. *Nasz program wyborczy*. Rzeszów 1969, s. 7, 8.
6. *Nasz program wyborczy*. Rzeszów 1969, s. 29.
7. *Rzeszowszczyzna w okresie 20 lat PRL*. Rzeszów 1964, s. 29.
8. *Nasz program wyborczy*. Rzeszów 1969, s. 17.
9. *Rozwój społeczno-gospodarczy województwa rzeszowskiego*. Rzeszów 1969, s. 24.
10. *Ocena i perspektywy rozwoju turystyki w województwie rzeszowskim*. Rzeszów 1968, s. 22, 60.

## LITERATURA

1. Trawińska Z.: *PPR na Rzeszowszczyźnie*. Rzeszów 1967.
2. *Ocena i perspektywy rozwoju turystyki w województwie rzeszowskim*. Rzeszów 1968.
3. *Nasz program wyborczy*. Rzeszów 1969.
4. *Rozwój społeczno-gospodarczy województwa rzeszowskiego*. Rzeszów 1969.
5. *Rzeszowszczyzna w okresie 20 lat PRL*. Rzeszów 1964.