

Leśne spotkania pod Ostrowią Mazowiecką

*Miasto ciche jak sen
otulone ztelenią
pod Puszcą Białą przykłęka dzień
i zbiera mgły
mlekiem
rozlane nad ziemią*

— pisze Jan Longin Okoń, poeta z Chełma Lubelskiego, w wierszu pt. *Ostrów Mazowiecka* (1968).

Miasto ciche pozostaje już tylko we wspomnieniach, ale zieleń Puszczy Białej niepodzielnie panuje w ostrowskiej okolicy tworząc leśny wieniec wokół miasta.

Tutejsze lasy należą do nadleśnictwa Ostrów Mazowiecka, które po reformie leśnego podziału administracyjnego wprowadzonej z dniem 1 stycznia 1972 r., obejmuje trzy obręby, a mianowicie: Ostrów Mazowiecką — ponad 8 000 ha, Grabownicę — ok. 6 000 ha i Brok — ponad 5 600 ha.

Do 1972 r. obręby te tworzyły samodzielne nadleśnictwa o tych samych nazwach.

Las to ulubiony temat twórczości malarskiej Edwarda Wroczyńskiego, plastyka z Ostrowi Mazowieckiej, długoletniego nauczyciela miejscowego Liceum Ogólnokształcącego im. Mikołaja Kopernika. Na licznych wystawach artysta prezentował wiele obrazów przedstawiających leśne pejzaże spod Ostrowi Mazowieckiej. Między innymi na wystawie prac malarskich nauczycieli-plastyków, członków grupy „Warszawa-Mazowsze”, otwartej 18 grudnia 1977 r. w Stołecznym Domu Kultury Nauczyciela w Warszawie, wśród 40 obrazów Edwarda Wroczyńskiego znalazły się: *Wieczór nad Bugiem*, *Lasy ostrowskie*, *Brzozy nad Bugiem*, *Jesień nad Broczyskiem*. W późniejszym okresie artysta namalował również: *Las w słońcu koto Ro-*

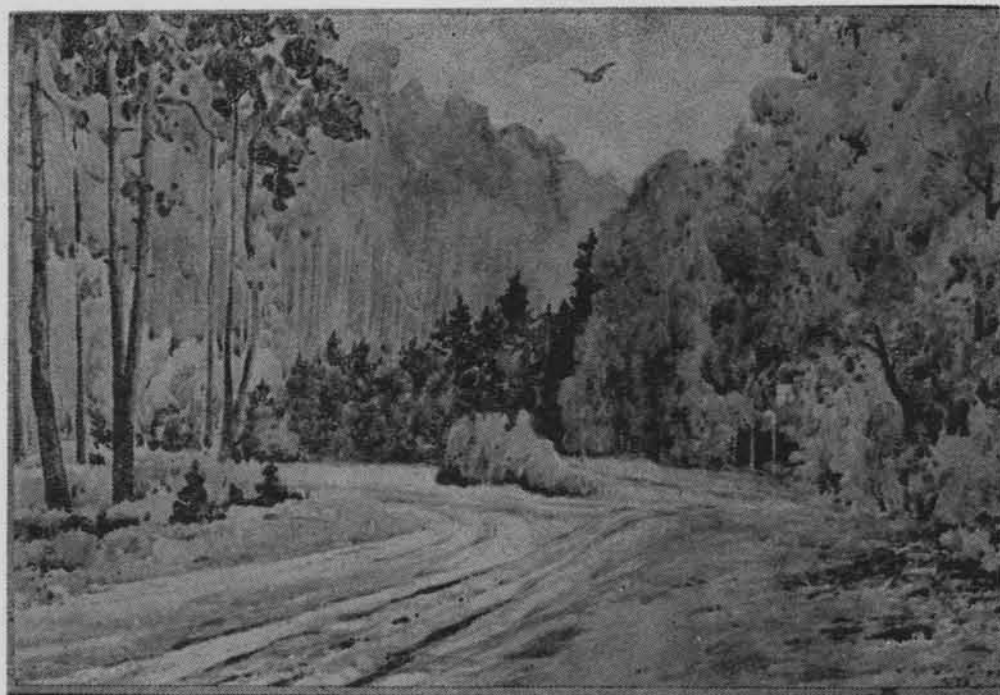
*góźni i Przyczółek leśny koto Popielarni*¹⁾. Obie te miejscowości są położone na wschód od Ostrowi Mazowieckiej.

Na obszarze nadleśnictwa Ostrów Mazowiecka występują lasy gospodarcze, krajobrazowe i wodochronne, głównie nad Bugiem i Broczyskiem. Gatunkiem dominującym jest sosna pospolita, drzewo przystosowane do pokonywania trudnych warunków glebowych i klimatycznych. Występuje ona w drzewostanach jednogatunkowych lub z domieszką świerka, a sporadycznie modrzewia oraz drzew liściastych: brzozy, dębu, topoli, osiki, olchy.

Panującym typem siedliskowym jest bór świeży (ponad 70% powierzchni) z sosną, brzozą, dębem, świerkiem, topolą. Bór mieszany świeży — z sosną, olchą, brzozą, dębem, modrzewiem, świerkiem, osiką, topolą — zajmuje ponad 14% powierzchni, a las mieszany — z sosną, brzozą, olchą, dębem, osiką, topolą — około 4%. Czwarte miejsce zajmuje bór mieszany wilgotny (ok. 3% powierzchni) z sosną, olchą, dębem, świerkiem, osiką, topolą. Piąte zaś ols (ponad 2% powierzchni) z sosną, brzozą, olchą. Pozostałe typy siedliskowe to: bór suchy, bór wilgotny, las świeży, ols jesionowy²⁾.

Na uwagę zasługuje pojawienie się w domieszkach modrzewia, który dobrze znosi warunki glebowo-klimatyczne ostrowskiego nadleśnictwa i mile urozmaica drzewostan sosny pospolitej.

W podszyciu występuje kępami lub pojedynczo: głóg, jałowiec, jarzębina (sporadycznie), kruszyna, leszczyna, tarnina. W skład runa wchodzi następujące rośliny zielne: z wrzosowatych — borówka czarna czyli czernica, borówka brusznicza, mącz-



Edward Wroczyński — *Lasy ostrowskie*

nica lekarska, wrzos zwyczajny; z mchów — rokit pospolity, płonnik pospolity, gajnik lśniący; z paproci — orlica pospolita, wietlica samcza; z liliowatych — konwalia dwulistna, konwalia majowa; z widłakowców — widłak goździsty; z turzyc — sitowie leśne; z obrazkowatych — czermień błotna; z wargowych — dąbrówka rozłogowa; z różowatych — róża dzika, malina właściwa, jeżyna fałdowana, poziomka pospolita; z jaskrowatych — zawilec gajowy, sasanka łąkowa, sasanka otwarta.

Borówka czernica, wrzos zwyczajny i zawilec gajowy występują najczęściej łąkami. Niektóre uroczyska są interesującym obszarem badań briologicznych. Między innymi w kompleksach Biel i Grabownica stwierdzono występowanie mszaków znajdujących się u wschodniego kresu swego zasięgu³⁾.

W świecie zwierzęcym osobliwością jest coś pojawiający się w okolicach Ostrowi Mazowieckiej w czasie wędrówek z Puszczy

Kampinoskiej do Puszczy Białowieskiej i do rezerwatu na Czerwonym Bagnie. Zachodzą tu również łosie, które osiedliły się w Lasach Łochowskich koło wsi Fidest.

Kilka lat temu zadomowił się w tutejszych lasach jenot czyli kunopies należący do psowatych. Zwierzę to wschodnią granicę Polski przekroczyło w 1955 r. Jenot prowadzi nocny tryb życia, odznacza się wyjątkowo dobrze rozwiniętym węchem i słuchem. W okresie zimy zapada w krótki sen, co jest zjawiskiem wyjątkowym w rodzinie psów. Z innych zwierząt należy wymienić borsuka, dziką, jelenia, kunę, sarnę, zającą. Pospolity do niedawna w ostrowskich lasach lis rudy pojawia się już tylko sporadycznie.

Po 1950 r. fauna wzbogaciła się o bażanta, hodowanego początkowo w bażantarni założonej w leśnictwie Orła staraniem członków Koła Łowieckiego „Mykita” w Ostrowi Mazowieckiej. Od kilkunastu lat bażant występuje już pospolicie



Edward Wroczyński — Las w słońcu koło Rogoźni

na ziemi ostrowskiej. Przypomnijmy, że jest to ptak bardzo pożyteczny dla rolnictwa. Zjada on stonkę ziemniaczaną, drutowce i wiele innych szkodliwych owadów.

Z innych ptaków zwracają uwagę: bocian biały, cietrzew i czapla siwa. Około 1960 r. na torfowiskach śródleśnych pod Ostrowią Mazowiecką i Brokiem spotkać można było bociana czarnego. Ale dziś ten rzadki przedstawiciel awifauny został wypłoszony z tych terenów⁴⁾.

W świecie gadów występuje m. in. żmija zygzakowata, gniewosz gładki, gniewosz plamisty, zaskroniec zwyczajny, padalec (licznie), żółw błotny (sporadycznie)⁵⁾.

Wśród bogatego świata owadów uwagę entomologów zwracają rzadko spotykane chrząszcze, a głównie gatunki ryjkowców. Jeden z nich — *Lithocharis nigriceps* (brak polskiej nazwy) — został stwierdzony 30 lipca 1956 r. w Ostrowi Mazowieckiej. By-

ła to pierwsza rejestracja tego owada w faunie polskiej. Był on znany w Azji Południowej; w Europie jest elementem napływowym (Niemcy, Austria, Czechosłowacja, Holandia, Belgia, Francja, Włochy, Szwecja).⁶⁾

Trzy wymienione obręby, podzielone na leśnictwa, w których znajdują się liczne uroczyska, domagają się — każdy z osobna — krótkiej prezentacji.

Obręb Ostrów Mazowiecka. Lasy tego obrębu tworzą zielony wieniec wokół miasta. W skład obrębu wchodzi 6 następujących leśnictw: Trynosy — ok. 1000 ha, Grudzie — ponad 1100 ha, Kalinowo — ok. 1500 ha, Biel — ok. 1900 ha, Nagoszewka — ok. 1500 ha, Stawek — ok. 350 ha.

W leśnictwie Trynosy, położonym na północno-zachodnich przedpolach Ostrowi Mazowieckiej, znajduje się osiem następujących uroczysk: Jelenie, Komorowo, Stok I,

Stok II, Trynosy, Rynek, Zalesie I, Zalesie II.

Leśnictwo Grudzie, rozciągające się na północny wschód od Ostrowi Mazowieckiej, ma tylko dwa uroczyska: Lubiejewo Stare i Palapus.

Leśnictwo Kalinowo, osłaniające ostrowską aglomerację od północnego wschodu, obejmuje dziewięć uroczysk: Drogoszewo, Guty, Jachy I, Jachy II, Jachy III, Kalinowo I, Kalinowo II, Kalinowo III, Ugniewo.

Leśnictwo Biel, okalające Ostrów Mazowiecką od południowego wschodu, składa się z trzech uroczysk: Bieli I, Bieli II i „Dębniaka”.

Od północnego zachodu przylega do miasta leśnictwo Stawek, podzielone na siedem następujących uroczysk: Koziki, Koziki Majdan, Nagoszewka II, Obiekt Komorowo, Poligon I, Poligon II, Poligon III.

Na dalszych, północno-zachodnich przedpolach Ostrowi Mazowieckiej znajduje się pięć uroczysk leśnictwa Nagoszewka, a mianowicie: Nagoszewka I, Osada Nadleśnictwo, Posesja, Rola, Rola pod Cmentarzem.

Obręb Grabownica. W skład obrębu Grabownica wchodzi 5 leśnictw: Antonowo, Opatowina, Orło, Turka i Zaręby Kościelne. Są one położone na południe i południowy-wschód od Ostrowi Mazowieckiej. Najbliżej miasta, w „leśnym trójkącie”: Ostrów Mazowiecka — Małkinia Górna — Brok, rozciągają się zbliżone obszarem leśnictwa: Turka, Antonowo i Orło; wszystkie o powierzchni ponad 1500 ha. Występuje tu osobliwy ewenement administracyjno-leśny. Otóż uroczysko Grabownica (od nazwy obrębu), o pow. ponad 3000 ha, największy kompleks w tym obrębie i jeden z największych w całym nadleśnictwie ostrowskim, podzielono między dwa leśnictwa: Turka i Antonowo. W pozostałych przypadkach leśnictwa dzielą się na uroczyska.

Wspomniane wyżej leśnictwo Orło obejmuje uroczyska: Malinówkę, Przewóz i Glinę pod Małkinią oraz Orło rozpostarte

na lewym brzegu rzeki Brok nazywanej też Broczykiem.

Na dalszych przedpolach Ostrowi Mazowieckiej wyrastają kępami niewielkie polacie uroczysk leśnictwa Zaręby Kościelne (ponad 900 ha), a mianowicie: Daniłowo, Gąsiorowo, Michałówek, Niemiry I, Niemiry II, Pętkowo, Pułazie, Zaręby Kościelne, Zawisty Dzikie I, Zawisty Dzikie II. Podobnie rozrzucone są niewielkie płyty leśnictwa Opatowina, położonego najdalej od Ostrowi Mazowieckiej, na południe od wsi Szulborze Koty. Leśnictwo to obejmu-

Edward Wroczyński — Jesień nad Broczykiem



je położone wyspowo uroczyska: Brulino Koski, Grabniak, Mianowo, Zaszaków I, Zaszaków II, Boguty Rubisze i Opatowina.

Obręb Brok. W skład obrębu Brok wchodzi trzy leśnictwa: Brzostowa — ok. 2000 ha, Nowiny — ponad 1800 ha i Osuchowa — ok. 1800 ha. W obrębie tym znajdują się uroczyska: Brok — ponad 5500 ha — będące największym zwartym kompleksem w nadleśnictwie Ostrów Mazowiecka; Dybki — ponad 64 ha oraz Binduga — ok. 2000 ha ⁷⁾.

*

Mieszkańcy Ostrowi Mazowieckiej wyodrębniają w pobliskich uroczyskach kilka kompleksów, których nazwy utworzono od szos wychodzących z miasta do: Warszawy, Różana, Zambrowa, Kalinowa, Andrzejewa, Małkini, Bieli i Broku. Przetrwwały one już co najmniej pół wieku, niezależnie od wprowadzonych zmian leśno-administracyjnych. Mamy więc: Las Warszawski, Las Różański, Las Małkiński nazywany też Lasem Bielskim i Las Brokowski ⁸⁾. Zatrzymajmy się w tych zakątkach.

Szosa warszawska, na południowy zachód, w kierunku Wyszkowa i Warszawy, docieramy do północno-wschodniej polaci uroczyska Nagoszewka I (670 ha) w leśnictwie Stawek, z którym graniczy uroczysko Grabownica. Cały ten kompleks nazwano Lasem Warszawskim. Na zachodnim skraju kompleksu, pod Nagoszewem, znajduje się pomnik przyrody — kępa 15 modrzewi polskich — zaliczony przez Stefana Jarosza do relikwów przyrody Międzyrzecza Łomżyńskiego ⁹⁾. Posuwając się dalej w kierunku zachodnim natrafiamy w pobliżu wsi na pomnik-kolumnę powstańców poległych 3 czerwca 1863 r. w bitwie pod Nagoszewem ¹⁰⁾.

Szosa różańska docieramy — w kierunku północno-zachodnim — do uroczyska Komorowo (175 ha), którego fragment, położony po prawej stronie szosy, nazywany jest Lasem Bagno. Rozciąga się on w pobliżu miejsca stacjonowania 18 pułku artylerii lekkiej, nazywanego „Osiemnastką”,

odznaczonego w 1966 r. Krzyżem Srebrnym Virtuti Militari za bohaterską walkę z Niemcami w wojnie obronnej Polski w 1939 r. W pomieszczeniach koszarowych pułku hitlerowcy utworzyli w 1941 r. obóz dla jeńców radzieckich — Stalag 333 Ostrów. Na prawo od szosy, w głębi lasu, znajduje się cmentarz i pomnik ku czci żołnierzy radzieckich odsłonięty w 1961 r.

Podążając dalej szosą różańską docieramy za wsią Sielc do trzech uroczysk o nazwie Poligon (I, II, III) położonych między wsiami: Dąbrówka, Grądy i Antoniewo. Uroczyska te są określane mianem Lasu Różańskiego. Są to zalesione tereny byłego poligonu artyleryjskiego należącego do 18 pułku artylerii lekkiej, od którego przyjęto nazwę uroczysk. Na poligonie tym Niemcy utworzyli w czerwcu 1941 r. obóz dla jeńców radzieckich — Stalag 324 Ostrów. Po lewej stronie szosy różańskiej, w głębi lasu, położony jest cmentarz żołnierzy radzieckich, którzy zginęli w tym obozie ¹¹⁾.

Na obszarach leśnictw Grudzie i Kalinowo rozpościera się Las Zambrowski. Kompleks ten obejmuje wspomniane wyżej dwa uroczyska: Kalinowo i Pałapus. Pierwszy z nich rozciąga się po prawej stronie szosy zambrowskiej, od Podborza do Gut Bujno, Kalinowa i Ugniewa. Natomiast uroczysko Pałapus rozciąga się po lewej stronie tej szosy, między Podborzem, Pałapusem Szlacheckim i Prosienicą. W głębi tego uroczyska położona jest siedziba leśnictwa Grudzie. W okolicy znaleźliśmy wiele bagien śródleśnych pociętych licznymi strugami, podążającymi do źródeł rzeki Orz, która stąd właśnie wypływa i niesie swe wody do Narwi pod Kuninem.

W Lesie Zambrowskim występują najokazalsze skupiska starodrzewu sosnowego liczącego ponad 150 lat. W okresie międzywojennym wyrastał tu rezerwat sosny kołnierzykowatej, wyodrębniony przez prof. Wacława Niedziałkowskiego, znanego leśnika i przyrodnika, badacza typów florystycznych lasu sosnowego w Polsce Środkowej, współpracownika Komisji Fizjograficznej Polskiej Akademii Umiejętności ¹²⁾. O rezerwacie tym — położonym

wówczas w uroczysku Za Groblą — pisał Mieczysław Orłowicz:

„Na północny wschód od Ostrowi leży las państwowy, wśród którego w uroczysku „Za Groblą” znajduje się mały rezerwat obejmujący 22 sztuki sosny kołnierzykowej, będącej pewnego rodzaju osobliwością”¹³). Ten piękny fragment lasu naturalnego został całkowicie wycięty przez hitlerowców.

W uroczysku Guty znajduje się pomnik, odsłonięty 10 maja 1970 r. na zbiorowej mogile ponad 140 Polaków rozstrzelanych przez Niemców 26 maja 1943 r.¹⁴) Na skraju wsi — również o nazwie Guty — ciągną się mogiły jeńców radzieckich, więzionych w Stalagu 324 (obóz Grądy) i Stalagu 333 (obóz Komorowo) pod Ostrowią Mazowiecką, rozstrzelanych tu w tzw. akcji specjalnej (Sonderbehandlung).

Szosa andrzejska prowadzi nas do uroczyska „Dębniak” (300 ha), położonego na wschodnich przedpolach Ostrowi Mazowieckiej, po prawej stronie tej szosy, między Ugniewem a Murowanką. W dniach 30 i 31 maja 1943 r. kompleks ten był kryjówką grupy partyzanckiej, która osłaniała Uderzeniowe Bataliony Kadrowe walczące z niemiecką obławą i wycofujące się ze wsi Nieszków w kierunku Czerwonego Boru. Przypomnijmy, że Uderzeniowe Bataliony Kadrowe (UBK) były formacją zbrojną Konfederacji Narodu, organizacji konspiracyjnej, na której czele stał Bolesław Piasecki.

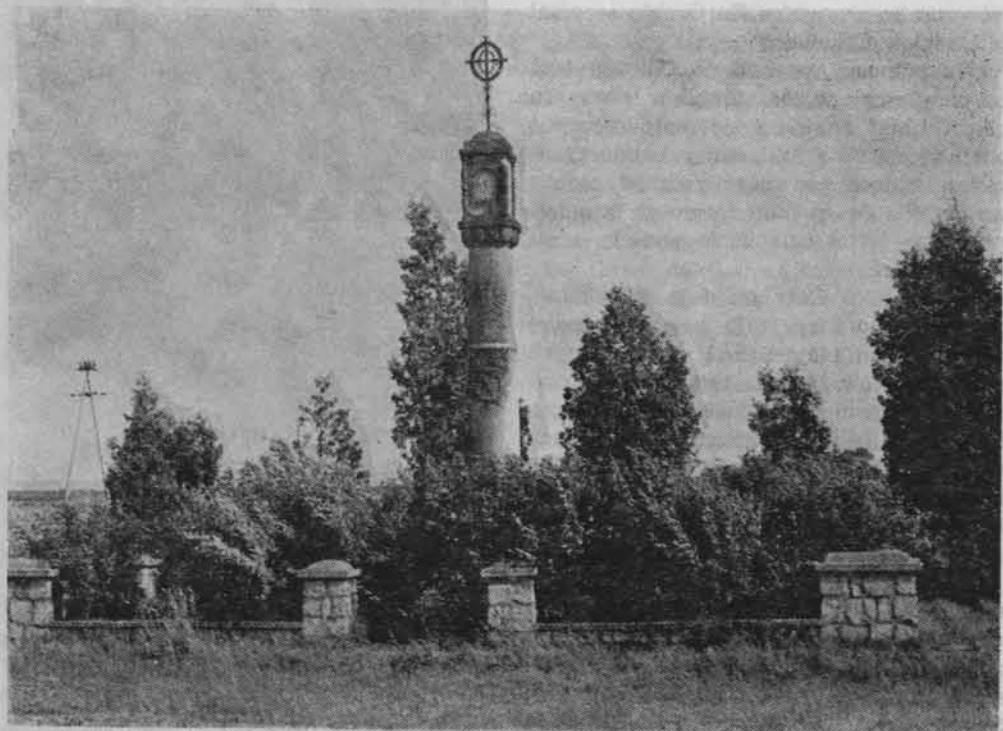
Przed południem 30 maja grupa osłono-wa zaległa w „Dębniaku”, po prawej stronie szosy Ostrów Mazowiecka — Andrzejewo, na zachód od Nieskorza. W godzinach popołudniowych Niemcy rozciągnęły wokół lasu pierścien obławy i wkroczyli tyralierą w głąb kompleksu zbliżając się do zamaskowanych stanowisk partyzantów. Dzięki wcześniejszemu rozpoznaniu siły przeciwnika, hitlerowców dopuszczono na bliską odległość, a przed godziną 19 zabito dwóch żandarmów. Tyraliera wycofała się na pozycje wyjściowe. Polacy zdobyli broń, amunicję i mapę z naniesioną sytuacją akcji przeciwpartyzanckiej. „Dębniak” był na niej zakreślony czarną, grubą linią jako



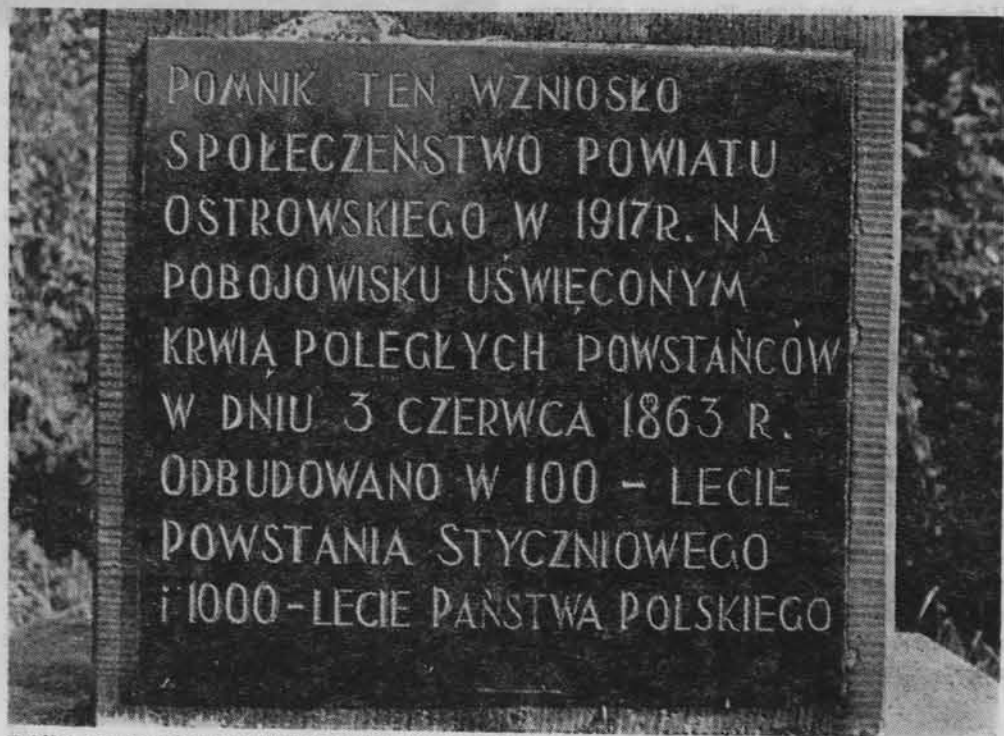
Grupa modrzewi pod Nagoszewem — pomnik przyrody. Fot. Bolesław Pomieszcz

miejsce koncentracji partyzantów i cel niemieckiego uderzenia. Na podstawie tej mapy grupa partyzancka, którą dowodził Ryszard Reif, ustaliła trasę przebijania się z pierścienia obławy w kierunku południowym, przez granicę Generalnego Gubernatorstwa, na Brok.

Tymczasem zapadła noc sprzyjająca Polakom. Niemcy nie atakowali, chociaż prowadzili nekający ogień z gniazd broni maszynowej rozmieszczonych na obrzeżu lasu, gdzie też skoncentrowano znaczne siły policji i wojska. W nocy partyzanci dotarli marszem gąsienicowym — trzymając się za pasy — boso, do tzw. kaczego dzio-ba na południowym krańcu „Dębniaka”. Tu rozpoznano hitlerowców. Odwrotu już nie



Pomnik powstańców 1863 r. pod Nagoszewem. Fot. Bolesław Pomieszcz



Tablica na pomniku pod Nagoszewem. Fot. Bolesław Pomieszcz

było. Prowadząc ogień Polacy przerwali pierścien obławy, skokami wydostali się z lasu i dotarli do pobliskich łąk żyta. W czasie starcia przebojowego został zabity jeden Niemiec. Wówczas posypały się w górę niemieckie rakiety alarmowe. Doszło do zaciętej walki. Było to wczesnym świętem 31 maja 1943 r.

Polacy dotarli w pobliże wsi Zachy Pawły. Tu zostali zaatakowani z posterunku celnej straży granicznej. Jednakże marszu nie przerwali i wczesnym rankiem dotarli do masywu leśnego „Głina”, położonego między Brokiem a Małkinią, na prawym brzegu Bugu. Następnie przepławili się na lewy brzeg tej rzeki¹⁵⁾.

Szosa małkińską docieramy — w kierunku południowo-wschodnim — do Lasu Małkińskiego, jak powszechnie nazywane jest uroczysko Biel (ponad 1500 ha). Pola ta rozciąga się w większości po prawej stronie szosy, między Bielą, Niegowcem i Kuskowizną, w widłach Broczyńska i jego prawego dopływu Grzybówki, nazywanej też Strugą. Osobliwością przyrodniczą jest tu kępa sosny karłowatej, wyrastająca na wysepce torfowiska wysokiego¹⁶⁾. Natomiast pod wsią Biel, po prawej stronie szosy małkińskiej, znajduje się pomnik odsłonięty 22 października 1972 r. dla uczczenia pamięci ofiar rozstrzeliwanych przez hitlerowców w głębi lasu, pod Sagajami¹⁷⁾.

Szosa brokowska prowadzi nas oczywiście do Lasu Brokowskiego — na południe — czyli do uroczyska Grabownica

(3060 ha), położonego w ramionach dwóch rzek: Turki i Grzybówki. Turka jest prąworzeźnym dopływem Bugu i obmywa ten kompleks od zachodu; natomiast Grzybówka, dopływ Broczyńska, oblewa uroczysko od wschodu. Osobliwością przyrodniczą jest tu fragment starodrzewu sosnowego „Czuraj”, do niedawna czynny — a dziś już zanikający — czapliniec. Ostatnio czaple zaglądają tu już tylko sporadycznie¹⁸⁾.

Na południowo-wschodnim krańcu uroczyska Grabownica, po lewej stronie drogi śródleśnej nazywanej Linia Antonowska, w pobliżu wsi Antonowo i Feliksowo, wznosi się pomnik z kamieni polnych, zbudowany przez leśników w okresie międzywojennym na miejscu potyczki stoczony 14 marca 1863 r. Był tu ranny Lubomir Benedyktowicz, student Zakładu Praktyczno-Leśnego w Feliksowie, późniejszy malarz pozbawiony rąk¹⁹⁾. Miejsce to utrwalił on na obrazie *Nad mogiłą powstańca*, namalowanym w 1874 r. Przypominamy jeszcze, iż Zakładem Praktyczno-Leśnym w Feliksowie, popularną Feliksówką, kierował znany krajoznawca Wojciech Bogumił Jastrzębowski.

Spotkania pod Ostrowią Mazowiecką przypominają nam lata bliskie i dalekie wpisane w leśny krajobraz. Warto zwiedzić te zakątki, które tu staraliśmy się ukazać poprzez poetycką strofę, malarskie pejzaże, pomniki przyrody i pamiątki historii.

PRZYPISY

- 1) O twórczości malarskiej E. Wroczyńskiego, por.: Ignacy Dworczak, *Malarstwo Jadwigi i Edwarda Wroczyńskich*, „Głos Ostrowi”, 1979, s. 46–49 (jednodniówka powielana); Antoni Kwacz, *Z wizytą u Edwarda Wroczyńskiego — nauczyciela i artysty*, „Głos Ostrowi”, Ostrow Mazowiecka 1975, s. 66–67 (jednodniówka powielana); Juliusz Foss, *Wroczyńscy*, „Tygodnik Ostrołęcki” nr 1 z 17 października 1972 r., s. 8
- 2) *Opisanie nadleśnictwa Ostrow Mazowiecka w 1972 r.* Na podstawie materiałów urzędowych zebrał i opracował M. Bartniczak, Ostrow Mazowiecka, czerwiec 1977 (maszynopis u autora). Por. też: Bohdan Szymański, *Materiały do monografii Puszczy Białej*, „Sylwan”, nr 4, Warszawa 1969, s. 76
- 3) Dygna Sobotka, *Materiały do flory mszaków Mazowsza. Uroczysko Biel i Grabownica*, „Fragmenta Floristica et Geobotanica”, ann. VI, pars 3, Kraków 1960, s. 427–437; tejsze, *Materiały do flory mszaków Mazowsza z powiatu Ostrow Ma-*

- zowiecka, „Fragmenta Floristica et Geobotanica”, ann. XII, pars 1, Kraków 1966, s. 33—40
- 4) Henryk Gosiewski, *Lasy — zielone płuca miasta*, „Głos Ostrowi”, Ostrów Mazowiecka 1979, s. 20
 - 5) Tadeusz Zaniewski, *Płazy i gady okolic Ostrowi Mazowieckiej*. Praca magisterska napisana w Uniwersytecie Jagiellońskim, Kraków 1967; Witold Suski, *Środowisko geograficzne powiatu Ostrów Mazowiecka*, (w) *Ostrów Mazowiecka. Z dziejów miasta i powiatu*, Warszawa 1974, s. 275
 - 6) Stanisław Kinelski, Andrzej Szujewski, *Materiały do poznania chrząszczy (Coleoptera) fauny krajowej*, „Polskie Pismo Entomologiczne”, t. XXIX, nr 16, Wrocław 1959, s. 221
 - 7) Podział obrębów na leśnictwa i uroczyska na podstawie: *Opisanie nadleśnictwa Ostrów Mazowiecka w 1972 r.*
 - 8) H. Gosiewski, *op. cit.*, s. 17
 - 9) Stefan Jarosz, *Krajobrazy Polski i ich pierwotne fragmenty*, wyd. III. Opracowanie i adaptacja Jadwiga Stasiak, Warszawa 1976, s. 168; M. Bartniczak, *Pomniki przyrody żywej w powiecie ostrowsko-mazowieckim*, „Chrońmy przyrodę ojczystą” 1961, z. 1, s. 41—42; Orzeczenie Prezydium Wojewódzkiej Rady Narodowej w Warszawie z 30 XII 1955 r., *Dziennik Urzędowy WRN w Warszawie*, nr 4 z 25 IV 1956
 - 10) M. Bartniczak, *Bitwa pod Nagoszewem 3 VI 1863 r.*, „Rocznik Mazowiecki”, t. IV, Warszawa 1972, s. 156—216; Stanisław Zieliński, *Bitwy i potyczki 1863—1864*, Rapperswil 1913, s. 236
 - 11) M. Bartniczak, *Grądy i Komorowo. Z dziejów Stalagów 324 i 333 — Ostrów Mazowiecka*, Warszawa 1978
 - 12) H. Gosiewski, *op. cit.*, s. 17; *Mała Encyklopedia Leśna*, Warszawa 1980, s. 421 (Niedziakowski Waclaw)
 - 13) M. Orłowicz, *Przewodnik ilustrowany po województwie białostockim*, Białystok 1937, s. 117
 - 14) M. Bartniczak, *Eksterminacja ludności w powiecie Ostrów Mazowiecka w latach okupacji hitlerowskiej (1939—1944)*, „Rocznik Mazowiecki”, t. V, Warszawa 1974, s. 180—181
 - 15) Marek Kolendo, *Grupa ostonowa*, „Kierunki”, nr 4 z 22 stycznia 1978, s. 7
 - 16) H. Gosiewski, *op. cit.*, s. 20
 - 17) M. Bartniczak, *Niektóre miejsca Pamięci Narodowej w pow. Ostrów Mazowiecka 1939—1944*, Ostrów Maz. 1974 (broшуra powielana)
 - 18) S. Jarosz, *op. cit.*, s. 168; M. Bartniczak, *Czapliniec „Czuraj” koło Broku*, „Chrońmy przyrodę ojczystą”, 1962, z. 4, s. 48—49
 - 19) M. Bartniczak, *Powstanie styczniowe*, (w) *Ostrów Mazowiecka*, s. 144—147; Alicja Okońska, *Paleta z mazowieckiej sosny. Powieść biograficzna o Ludomirze Benedyktowiczu*, t. I, Warszawa 1968, wklejka przed s. 201; *Nad mogiłą powstańca*, reprodukcja obrazu olejnego, tamże s. 249—250, informacja o miejscu przechowywania i reprodukcji — *Katalog obrazów i rysunków L. Benedyktowicza*, poz. 13; Henryk Syska, *Wojciech Bogumił Jastrzębowski*. Opowieść, Warszawa 1954