

KRONIKA, INFORMACJE, NOTATKI

WOJCIECH MILITZ

PTTK W 1970 R.

Towarzystwo nasze w 1970 r. rozwijało wszechstronną działalność. Przede wszystkim kontynuowane były działania związane z obchodami 25-lecia PRL. Była to okazja, z której w pełni skorzystali działacze krajoznawczo-turystyczni, aby ukazać turystom zarówno historię polskości tych ziem, jak też unaocznili licznym uczestnikom wycieczek ogrom dokonanych gospodarczych i kulturalnych oraz przemian społecznych osiągniętych na tych terenach w okresie 25 lat Polski Ludowej. Przy tej okazji spopularyzowano także dorobek PTTK w województwach zachodnich, na Pomorzu, Warmii i Mazurach, gdzie działacze krajoznawczo-turystyczni już od pierwszych lat po wojnie troskliwie gromadzili i upowszechniali wiedzę krajoznawczą, obejmowali społeczną opieką cenne zabytki i uruchamiali obiekty turystyczne. Te właśnie działania w ogromnej mierze zadecydowały, że obecnie blisko 1/3 ogniw organizacyjnych i bazy noclegowo-żywieniowej Towarzystwa koncentruje się w północnych i zachodnich województwach Polski.

Z obchodami dwudziestopięciolecia Polski Ludowej połączono także Ogólnopolską Radę Krajoznawczą PTTK oraz uroczyste zakończenie Ogólnopolskiego Konkursu Krajoznawczo-Turystycznego Szlakami Polski Ludowej. Oba te ważne wydarzenia miały miejsce właśnie w Gdańsku. W dniach 17 i 18 maja 1970 r. zebrało się w Gdańsku blisko 700 działaczy krajoznawczych oraz reprezentantów 6 mln uczestników Konkursu, którzy brali udział w wycieczkach, imprezach i innych akcjach turystyczno-krajoznawczych przyczyniających się do szerokiego spopularyzowania 25-letniego dorobku budownictwa socjalistycznego w Polsce oraz umożliwiających turystom bezpośrednio, naoczne poznanie

szlaków, miejsc i obiektów związanych z martyrologią narodu polskiego i historią zwycięskich walk o wolność, niepodległość i władzę ludową.

Ogólnopolska Narada Krajoznawcza PTTK w Gdańsku przyczyniła się do sprecyzowania nowego współczesnego poglądu na treść i rolę krajoznawstwa w ruchu turystycznym, umożliwiła w rezultacie sformułowanie Ogólnopolskiego Programu Krajoznawczego Turystyki, który został uchwalony przez Zarząd Główny PTTK 10 X 1970 r.

Wyrazem praktycznej realizacji programu współczesnego krajoznawstwa w 1970 r. był masowy udział turystów w imprezach turystycznych organizowanych z okazji 100 rocznicy urodzin Włodzimierza Lenina. Społeczny ruch krajoznawczy włączył się w ogólnopolskie obchody tej wielkiej rocznicy, wszechstronnie, popularyzując życie i działalność wielkiego wodza rewolucji, ze szczególnym uwzględnieniem miejsc i faktów historycznych związanych z pobytami W. I. Lenina na ziemiach polskich. W ogniwach PTTK zorganizowano szereg seminariów i wieczornic poświęconych pobytowi Włodzimierza Lenina na ziemiach polskich. Duże zainteresowanie wzbudziła tematyka dotycząca krajoznawczych zamiarów Włodzimierza Lenina — spopularyzowana dzięki pracy Zbigniewa Tomkowskiego, opublikowana nakładem ZG PTTK. Temat ten stanowił treść referatu opracowanego przez Zbigniewa Tomkowskiego, przygotowanego na obrady X Konferencji Organizacji Turystycznych Krajów Socjalistycznych, która odbyła się w listopadzie 1970 r. w Pradze. Delegacja PTTK przedstawiła również informację o udziale Towarzystwa w obchodach leninowskich w



Turyści w Łagowie, woj. zielonogórskie.

CAF — Gawalkiewicz

Polsce. Uczestniczące w konferencji delegacje organizacji turystycznych Bułgarii, Czechosłowacji, Niemieckiej Republiki Demokratycznej, Węgier, ZSRR i Polski dokonały również wymiany doświadczeń w dziedzinie turystyki młodzieżowej i szkolenia kadr.

W 1970 r. minęła 20 rocznica powstania PTTK, które w dniu 17 XII 1950 r. odbyło swój pierwszy Walny Zjazd. Rocznicą tą zmobilizowała działaczy Towarzystwa do podjęcia licznych inicjatyw, zorganizowania wielu specjalnych imprez, odczytów,

spotkań i akcji popularyzujących dorobek ogniw PTTK.

W liście skierowanym do działaczy i wszystkich ogniw Towarzystwa Zarząd Główny PTTK z okazji 20-lecia PTTK złożył wszystkim działaczom podziękowanie za trud włożony w organizacji turystycznego wypoczynku dla ludzi pracy i młodzieży oraz wyraził uznanie za osiągnięte wyniki w rozwijaniu krajoznawstwa i turystyki w rozbudowie sieci organizacyjnej PTTK.

Wszechstronna działalność i zadowolają-

ce na ogół wyniki pracy programowej nie mogą przesłaniać istotnych trudności i niedomogów jakie wystąpiły w Towarzystwie w 1970 r. W okresie tym wystąpiło m. in. pewne osłabienie tempa wzrostu liczby członków i ogniw PTTK. Nie osiągnięto planowanych efektów w sferze gospodarki bazą noclegową, w części podporządkowanej biurom ekonomiczno-finansowym okręgów oraz w działalności inwestycyjno-rentowej. Częściej niż poprzednio ujawniły się głosy krytyczne o niezadowolającej gospodarce PTTK. Z tych względów w 1970 r. więcej uwagi poświęcono różnorodnym analizom i weryfikacji poglądów na stosowanie formy i metody pracy widząc potrzebę wprowadzenia określonych modyfikacji i reform w pracy Towarzystwa.

W celu sformułowania programu doskonalenia działalności ogniw PTTK w zakładach pracy odbyło się w dniu 13 III 1970 r. Plenum Zarządu Głównego. Ze względu na wagę problemu zostało przygotowane wspólnie z Krajową Radą Ogólnozwiązkowej Federacji Sportu, Wychowania Fizycznego i Turystyki CRZZ i Zarządem Głównym ZMS. Na obrady zaproszono działa-

czy centralnych i terenowych instancji związków zawodowych i ZMS, przedstawicieli rad zakładowych, kół ZMS, zakładowych oddziałów i kół PTTK, a także administracji zakładów pracy. W oparciu o analityczne materiały i referat Komisji Kół Zakładowych Zarządu Głównego PTTK na Plenum dokonano wymiany poglądów oraz sprecyzowano nowe zadania. Podsu-



CAF — Uchymiak



Uczestnicy spływu Drawą i Notecią, zorganizowanego przez Zarząd Miejski ZMS w Szczecinie.

CAF — Wirusz

mówując osiągnięcia PTTK w zakładach pracy stwierdzono jednocześnie, że: osiągnięcie pozytywnych wyników pracy kół PTTK uzależnione jest od warunków moralnych i materialnych, tworzonych dla pracy kół głównie przez rady zakładowe i dyrekcje zakładów oraz od zrozumienia swojej roli i jakości pracy samego kół PTTK i jego aktywu.

W postanowieniach Plenum znalazły się również zalecenia i wskazówki dotyczące stosowania w programie ogniw zakładowych PTTK pełnego zakresu statutowych form działania. W uchwale zawarto konkretne zobowiązania dla zarządów okręgów i oddziałów odnoszące się do pomocy działaczom kół zakładowych oraz sprecyzowano wnioski adresowane do Krajowej Rady OFSWFiT i ZG ZMS, dotyczące umocnienia pozycji i roli zakładowych ogniw PTTK w strukturze społecznego działania zakładów pracy.

STAN ORGANIZACYJNY PTTK

Zagadnienie doskonalenia pracy PTTK w zakładach było również przedmiotem obrad dorocznej konferencji w Tardzie w 1970 r. Podjęto wówczas postanowienie, aby w okresie rekrutacji kandydatów na wszelkiego rodzaju szkolenia kadry krajoznawczo-turystycznej preferować kandydatów, którzy gwarantują podjęcie pracy w swoim zakładzie pracy. Stwierdzono, że powinno to umożliwić poszerzenie kręgu działaczy zakładowych o różnych specjalnościach krajoznawczo-turystycznych i tym samym wzbogacić zakres i formy działalności ogniw zakładowych PTTK. Ponadto wprowadzono zasadę przeznaczenia części środków finansowych przeznaczonych na szkolenie, na doszkalanie już pracujących działaczy, zwłaszcza zaś organizatorów turystyki w zakładach pracy.

Stan członków oraz dane liczbowe sieci kół i oddziałów osiągnięte na koniec 1970 r. przedstawia poniższa tabela.

W porównaniu do wyników, jakie osiągnęło Towarzystwo w latach 1967—69, w których średni przyrost członków wynosił ok. 35 tys. osób, a liczba kół wzrastała o ok. 650 — osiągnięte wyniki w 1970 r. świadczą o zmniejszeniu się średnio o połowę tempa rozwoju organizacyjnego PTTK.

Bliższą charakterystykę tego stanu zawiera zestawienie ogniw PTTK przedstawiające układ rodzajowy kół i klubów zrzeszających indywidualnych członków PTTK oraz ogniw innych organizacji należących zbiorczo do oddziałów PTTK.

Okręg	Członkowie		Oddziały		Kola	
	Ogółem	W tym w kołach zakładowych	Ogółem	W tym zakładowe	Ogółem	W tym zakładowe
Białystok	10 591	4 284	21	7	216	134
Bydgoszcz	17 953	8 092	22	2	334	209
Gdańsk	21 513	8 007	19	2	389	229
Katowice	72 108	50 325	29	5	956	755
Kielce	10 309	4 612	20	1	184	93
Koszalin	9 770	3 158	15	—	247	97
Kraków	39 006	23 373	35	8	755	545
Lublin	14 144	5 882	20	4	310	164
Łódź	25 355	8 773	30	3	426	308
Olsztyn	12 207	4 069	16	1	292	143
Opole	14 350	7 949	20	8	342	221
Poznań	27 082	12 605	38	6	467	277
Rzeszów	18 888	10 784	26	6	399	275
Szczecin	15 903	6 294	21	3	304	185
Warszawa	42 758	18 583	17	11	538	410
Mazowsze	18 371	7 951	38	8	315	166
Wrocław	35 363	16 730	34	5	711	468
Zielona Góra	13 208	6 779	19	3	310	170
Razem 1970 r.	418 879	208 250	440	83	7495	4849
Razem 1969 r.	401 098	205 619	425	77	7034	4588
Wynik	17 781	2 631	15	6	461	261

Rodzaj ogniw	Liczba ogniw		Wynik	Liczba członków		Wynik
	1969	1970		1969	1970	
Kola terenowe	498	471	27	82 165	84 144	1 979
Kola zakładowe	4 588	4 849	261	205 619	208 250	2 631
Kola uczelniane	114	114	—	15 477	14 213	1 264
Kola szkolne	896	1 033	137	41 802	51 357	9 555
Kola środowiskowe	684	760	76	40 399	43 721	3 322
Kluby na prawach kół	254	268	14	15 636	17 194	1 558
SKKT, ZHP, stowarzyszenia (członkowie zbiorowi PTTK)	3 480	3 578	98	152 894	150 207	2 687
Razem	10 514	11 073	559	553 992	569 086	15 094



Turyści przed ratuszem sandomierskim.
CAF — Wawrzyńkiewicz

W zestawieniu zwraca uwagę spadek liczby kół terenowych. Jednocześnie, z ogólnej liczby kół tego typu (bliska ogólnej liczby oddziałów) można wnioskować, że ta forma zrzeszenia potrzebna jest przede wszystkim dla tych osób, które z różnych względów nie należą do kół zakładowych i środowiskowych. Świadczy to również o tym, że w każdym oddziale wystarczy jedno lub dwa koła terenowe. Stąd też ubytek liczby kół terenowych nie jest zjawiskiem niepokojącym.

Głębszej analizy przyczyn i wyciągnięcia odpowiednich wniosków wymaga natomiast fakt relatywnego zmniejszenia się liczby członków w kołach zakładowych. Niepokojące jest to, że przy wzroście kół o ok. 6% liczba członków wzrosła o niewiele ponad 1%. Zjawisko to występuje w niejednakowym stopniu w różnych okręgach PTTK. W świetle tych danych można stwierdzić, że prawidłowy rozwój ma miejsce w okręgach katowickim i rzeszowskim, w których w 1970 r. przybyło odpowiednio: 53 koła i 6388 członków (Katowice) oraz 50 kół i 2800 członków (Rzeszów). Bezwzględny spadek liczby człon-

ków zanotowano w okręgach: warszawskim — o 1725 osób, w lubelskim — o 1302 osoby i łódzkim — o 849 osób.

Liczba młodzieży szkolnej zorganizowanej w PTTK wzrosła z ok. 210 tys. w 1969 r. do blisko 215 tys. w 1970 r. W okresie tym nastąpiło natomiast interesujące przemieszczenie w strukturze zrzeszania młodzieży w PTTK wyrażające się większym wzrostem liczby nowych kół szkolnych zwłaszcza w okręgach: olsztyńskim (36), koszański (20), białostockim, gdańskim, lubelskim i poznańskim (po 16).

Stan komisji społecznych i klubów specjalistycznych przedstawia się następująco:

	1969	1970	Różnica
Komisje	2 248	2 341	101
Kluby	575	596	21
Członkowie	32 662	35 778	2 116

Nadal najbardziej rozwiniętą sieć organizacyjną posiadają komisje: turystyki pieszej — 288, krajoznawcza — 247, opieki nad zabytkami — 214, turystyki motorowej — 208, młodzieżowa — 207 i ochrony przyrody — 199. Pod względem liczby klubów przodują komisje: turystyki pieszej z liczbą 107 klubów i 6241 członków, turystyki motorowej — 102 kluby i 4997 członków i turystyki żeglarskiej — 67 klubów i 5937 członków.

DZIAŁALNOŚĆ SZKOLENIOWA I STAN KADR TURYSTYCZNYCH PTTK

W 1970 r. zapoczątkowano szkolenie kadr w oparciu o zunifikowane ramowe programy. Ogółem na 1219 kursach przeszkolono 34 266 osób. Liczby te obejmują osoby szkolone zarówno na kursach podstawowych, krajoznawczo-turystycznych prowadzonych w ramach czasów turystycznych lub szkólek, jak również szkolenie działaczy poszczególnych dziedzin turystyki i krajoznawstwa.

W 1970 r. wszystkimi formami szkolenia i doszkalania objęto:

- 11 392 organizatorów turystyki
 - w tym: 4252 w zakładach pracy
 - 4825 w środowisku młodzieżowym
 - 2315 w wojsku
- 2332 przodowników turystyki kwalifikowanej
 - w tym: 795 pieszej
 - 213 narciarskiej

376 górskiej
190 kolarskiej
208 motorowej
378 kajakowej
169 żeglarskiej

— 666 instruktorów	
w tym: 260 krajoznawstwa	
273 narciarstwa	
63 speleologii	
62 turystyki podwodnej	
— 2 245 przewodników	
w tym: 355 górskich	
1146 terenowych	
388 miejskich	
356 zakładowych	
— 631 społecznych opiekunów zabytków	
— 683 strażników ochrony przyrody	
— 14 650 osób objęto szkoleniem podstawowym krajoznawczo-turystycznym	
— organizatorzy turystyki	— 43 414
w tym: w zakładach pracy	24 815
w środowisku młodzieżowym	12 203
w wojsku	6 396
— przewodnicy turystyki kwalifikowanej	— 9501
— instruktorzy turystyki kwalifikowanej	— 673
— instruktorzy krajoznawstwa	— 279
— przewodnicy (uprawnieni)	— 9778
— społeczni opiekunowie zabytków	— 4565
— społeczni opiekunowie przyrody i strażnicy ochrony przyrody	— 5387
— ratownicy GOPR	— 843

Stan kadry wzrósł w porównaniu do 1969 r. o 10 250 osób. Największy rozwój odnotowano wśród organizatorów turystyki o 7674 osoby.

PROBLEMATYKA I DZIAŁALNOŚĆ KRAJOZNAWCZA

Głównym wydarzeniem, wokół którego koncentrowała się działalność krajoznawcza Towarzystwa, było przeprowadzenie

Ogólnopolskiej Narady Krajoznawczej PTTK odbytej w dniach 17—18 maja 1970 r. w Gdańsku (materiałom z narady oraz z poprzedzających ją ogólnopolskich sejmików krajoznawczych poświęcono specjalny rocznik *Ziemi*). Stwierdzić należy, że Ogólnopolska Narada Krajoznawcza, której głównym hasłem było — *Krajoznawstwo szkołą patriotycznego wychowania*, stała się czynnikiem przyczyniającym się do wielkiego ożywienia i aktywizacji szerokich kręgów działaczy członków Towarzystwa. Sformułowanie na naradzie Ogólnopolskiego Programu Krajoznawczego Turystyki, który uzyskał rangę uchwały Plenum ZG PTTK zobowiązującej do ukierunkowanego krajoznawczego działania wszystkie ogniwa, instancje i komisje PTTK osiągnięto nie tylko jasność w sprawie współczesnego pojmowania krajoznawstwa jako metody wychowawczego oddziaływania w ruchu turystycznym, ale wytyczono także nowe kierunki i formy pracy w następujących działach krajoznawstwa:

- popularyzacja krajoznawstwa,
- pedagogiczne wykorzystanie krajoznawstwa,
- regionalizm krajoznawczy,
- współdziałanie krajoznawstwa z nauką.

Aktywizacja w zakresie działalności krajoznawczej przyczyniła się do lepszego przygotowania programowego imprez, polepszenia pracy przewodników i innych działaczy. M. in. nastąpiło znaczne ożywienie pracy działaczy popularyzujących krajoznawstwo poprzez fotografię. Reaktywowano Podkomisję Fotografii Krajoznawczej. Wzrosła działalność popularyzatorska. Zorganizowano 2871 wystaw, które zwiedziło ok. 815 tys. osób. Z akcji odczytowej skorzystało 410 tys. słuchaczy (blisko 11 tys. odczytów), 323 poradnie krajoznawcze i 506 punktów informacji turystycznej obsłużyły 1 208 tys. osób.

Instancje i ogniwa PTTK poświęciły wiele uwagi obchodom setnej rocznicy W.I. Lenina. Z inicjatywy Komisji Historycznej ZG PTTK zorganizowano wspólnie z Muzeum W. Lenina w Warszawie wystawę poświęconą przedstawieniu pobytu Lenina na ziemiach polskich. Była ona eksponowana w Warszawie, Gdańsku i innych miastach. Wydano z tej okazji dwie prace: Zbigniewa Tomkowskiego — *Krajoznawcze zainteresowanie Włodzimierza Lenina* i Jana Sobczaka — *Pobyt Lenina w Polsce*. Odbyły się seminaria i odczyty poświęcone Leninowi, m.in. w Opolu, w Stoczni im. Lenina w Gdańsku i w Szczecinie.



Krajoznawcza wędrówka bieszczadzkim szlakiem.

CAF — Łokaj

W dziedzinie społecznej opieki nad zabytkami, w zakresie której działało 4565 społecznych opiekunów, otaczających opieką 16 844 obiekty zabytkowe wiele uwagi poświęcono muzeom krajoznawczym. Zorganizowano szkolenie kustoszy i kierowników muzeów regionalnych PTTK. Stan muzeów wzrósł do 27 placówek, które w 1970 r. zwiedziło blisko 300 tys. osób.

Z okazji 25-lecia powstania Polskiej Rzeczypospolitej Ludowej zorganizowano 24—25 września 1970 r. we Wrocławiu, Krajowy Zjazd Społecznych Opiekunów nad Zabytkami.

W działalności na polu ochrony przyrody, prowadzonej przez blisko 200 komisji, 1538 społecznych opiekunów przyrody i 3854 strażników ochrony przyrody podjęto szereg cennych inicjatyw. Wprowadzono obowiązek uczestniczenia w każdej imprezie turystycznej przedstawicieli straży ochrony przyrody. Opracowano tematykę szkolenia w zakresie ochrony przyrody dla wszystkich rodzajów kursów organizowanych w PTTK. Wiele pracy włożono w ure-

gulowanie współpracy z dyrekcjami parków narodowych.

Podjęto również szeroko zakrojone prace dla określenia roli i zadań PTTK w dziedzinie ochrony środowiska człowieka.



Dokarmianie zwierzęcy w Puszczy Boreckiej.

CAF — Moroz

TURYSTYKA KWALIFIKOWANA

W 1970 r. turystyka kwalifikowana, organizowana przez PTTK cieszyła się zainteresowaniem wielu tysięcy uczestników wycieczek i imprez. Działalność 1261 komisji i blisko 800 klubów przyniosła rezultaty ogólnie wyższe, niż osiągnięte w 1969 r. Jednakże wzrost liczby wycieczek oraz imprez turystyki kwalifikowanej i ich uczestników charakteryzował się znacznie niższym tempem niż w ubiegłych latach. Świadczy o tym poniższe zestawienie:

Rok	Zdobyte odznaki	Wycieczki	Uczestnicy	Imprezy	Uczestnicy
1968	64 453	36 767	687 753	6 098	606 108
1969	163 266	43 541	918 770	7 925	751 176
1970	164 479	45 208	933 607	8 212	814 991
1969-68	92 213	7 274	231 027	1 830	145 068
1970-69	1 213	1 667	14 837	287	63 813

W wycieczkach i imprezach turystyki kwalifikowanej w 1970 r. wzięło udział łącznie 728 207 uczniów, tzn. ok. 90 tys. więcej niż w 1969 r. Ten pozytywny fakt oznacza jednocześnie, że globalny wzrost uczestnictwa, który w 1970 r. wyniósł jedynie ok. 79 tys. osób — został osiągnięty wyłącznie poprzez zwiększony udział młodzieży.

Wyniki w poszczególnych dyscyplinach turystyki kwalifikowanej przedstawiają się następująco:

Rodzaj turystyki	Liczba uczestników, wycieczek i imprez		Różnica 1970-1969
	1969	1970	
Piesza	926 376	941 840	15 464
Górska	391 739	416 601	24 862
Narciarska	81 569	80 295	1 274
Kolarska	63 983	78 117	14 134
Motorowa kajakowa (wspólnie z motorowodną)	54 978	65 373	10 395
Żeglarska	20 891	23 333	2 442
Podwodna	3 048	2 305	743
Speleologii	2 614	1 710	904
Razem	1 669 946	1 748 598	78 652

Z zestawienia wynika, że w czterech dyscyplinach nie osiągnięto rezultatów z 1969 r., a w niektórych dziedzinach jak np. turystyka podwodna i speleologia nastąpiło wyraźne zmniejszenie się liczby imprez. Nieznacznie wyższe lub nieco niższe rezultaty osiągnięte w pozostałych dyscyplinach wynikają z faktu ograniczenia w 1970 r. liczby imprez centralnych, międzynarodowych i ogólnopolskich oraz zwiększenia imprez lokalnych z 7681 w 1969 r. do 7950 w 1970 r.

Wprowadzenie ograniczenia ilości imprez

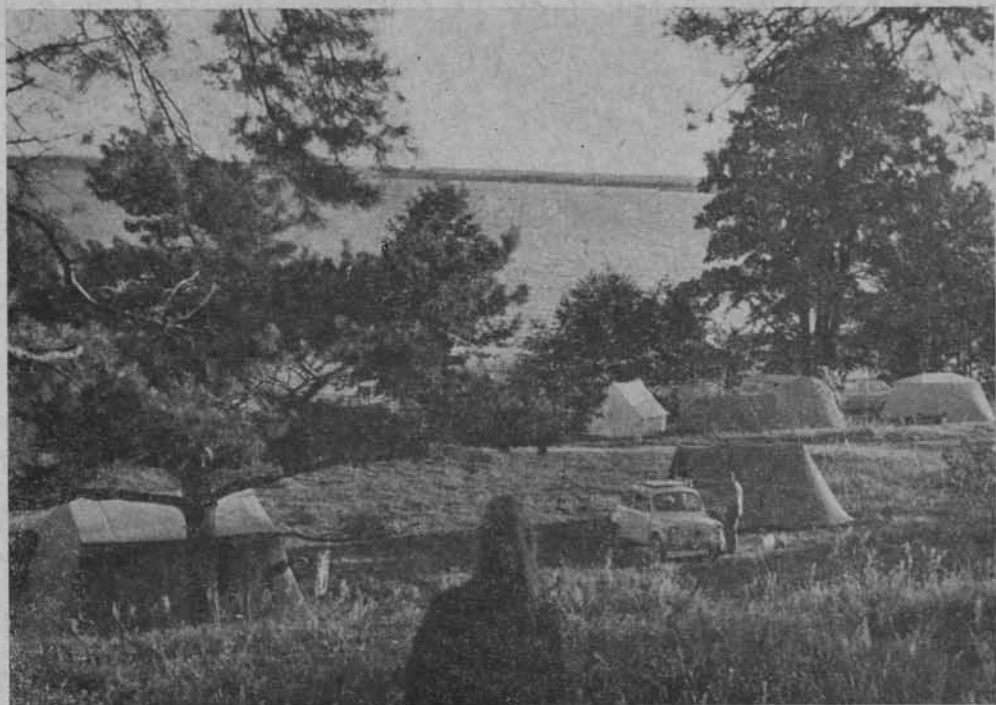
centralnych i ogólnopolskich, a także zmniejszenia liczby ich uczestników stanowi konsekwencję słusznie przyjętych założeń mających na celu zmniejszenie kosztów imprez oraz dążenia do większego i aktywniejszego udziału uczestników imprez w przygotowaniu ich programów i organizacji. Założenia te mogą być realizowane podczas przeprowadzania dobrze przygotowanych imprez lokalnych z udziałem niewielu osób.

Konsekwencją tych dążeń było dobre przygotowanie i przeprowadzenie większości imprez. Programy niektórych spośród nich związane były z obchodami 100-lecia urodzin Lenina i 25-lecia powstania Polski Ludowej. Na wymienienie zasługują następujące imprezy:

— XV Jubileuszowy Centralny Międzynarodowy Rajd Przyjaźni Szlakami Lenina, zorganizowany w dniach 14-20 września 1970 r. w Tatrach i na Podhalu pod patronatem CRZZ i ZG PTTK. Wzięło w nim udział 10 474 turystów pieszych, górskich i nizinnych, kolarzy, motorowców, grup turystów z ZSRR, CSRS, NRD i Węgier,

— IV Międzynarodowy Zlot Przyjaźni zorganizowany w dniach 4-7 czerwca 1970 r. w Kotlinie Kłodzkiej z zakończeniem w Bystrzycy. Zgromadził on 3375 turystów, w tym: 700 z CSRS i 500 z NRD,

— III Rajd Turystyczno-Krajoznawczy Szlakiem Zdobywców Wału Pomorskiego



Camping turystów zmotoryzowanych nad jeziorem Świętajny k. Węgorzewa.

CAF — Moroz

stanowiący czołową imprezę młodzieżową Związku Młodzieży Socjalistycznej. Odbył się on w dniach 7—14 czerwca 1970 r., z udziałem 15 tys. młodzieży pod hasłem *Zwycięstwo ojców utrwalaony codzienną pracą dla Ojczyzny — Polski Ludowej.*

Turyści wodni w 1970 r. uczestniczyli w międzynarodowych imprezach odbywających się poza granicami kraju m. in. w spływie kajakowym na Dunaju na Węgrzech i w Jugosławii, a także w zawodach w łowiectwie podwodnym w Jugosławii. Przedstawiciele Komisji Turystyki Podwodnej ZG PTTK brali udział w Sympozjum Komitetu Naukowego w CMAS na Kubie.

interweniowali w 4646 wypadkach (1969 r. — 5830), w tym 2077 w wypadkach narciarskich (1969 r. — 2313). Zorganizowano 164 wyprawy ratownicze (1969 r. — 124).

W 1970 r. zanotowano 15 wypadków śmiertelnych (1969 r. — 19).

Zmniejszenie się liczby interwencji w określonym stopniu zawdzięczać należy wzmożonej akcji profilaktycznej prowadzonej przez GOPR i lepszemu przygotowaniu technicznemu turystów zwłaszcza zaś narciarzy.

GÓRSKIE OCHOTNICZE POGOTOWIE RATUNKOWE

GOPR w 1970 r. pełniło swoją służbę we wszystkich regionach górskich, działając w 6 grupach terenowych. Istniejące 62 stacje i 49 punktów ratunkowych obsługiwane były przez 797 ratowników-ochotników i 46 ratowników zawodowych. Ratownicy GOPR

W 1970 r. w akcji Autostop wzięło udział 29 829 uczestników (1969 r. — 28 500), w tym 318 cudzoziemców z NRD, Węgier, krajów skandynawskich, Francji oraz Anglii (1969 r. — 242). Turystów woziło 4201 kierowców (1969 r. — 4640). Sprzedaż książeczek autostopu prowadziło: 237 oddziałów PTTK, 54 powiatowe i wojewódzkie rady LZS oraz 3 powiatowe ośrodki sportu, turystyki i wypoczynku.

AUTOSTOP



Żeglarze-turyści na Zalewie Solińskim.

CAF — Łokaj



Uczestnicy VI Zimowego Spływu Kajakowego rzeką Brdą.

CAF — Gil

WCZASY TURYSTYCZNE PTTK-FWP

W 1970 r. w akcji wczasów turystycznych wzięło udział 26 283 osoby (1969 r. — 28 500).

Byli to uczestnicy szkółek narciarskich, kajakowych, żeglarskich oraz wędrownych obozów górskich, pieszych, motorowych, kolarskich i kajakowych.

W sezonie zimowym z obozów narciarskich skorzystało 4804 osoby, a w wędrowkach z tzw. niepełnymi świadczeniami wzięło udział 694 osoby.

W sezonie letnim ze zorganizowanych form wypoczynku skorzystało 10 707 osób. W górskich i kajakowych wędrowkach z częściowymi świadczeniami uczestniczyło 4881 osób.

Działacze poszczególnych dziedzin turystyki kwalifikowanej w liczbie 5597 skorzystali z akcji wczasowej, podczas indywidualnych wędrowek na szlakach przez siebie wybranych lub w ramach imprez organizowanych przez PTTK.

Podkreślenia wymaga fakt, że wykorzystanie skierowań wczasowych w 1970 r. było mniejsze niż w 1965 r. (o 2217 skiero-

wań) i spowodowane było głównie nie-sprzyjającymi warunkami atmosferycznymi.

OBSŁUGA RUCHU TURYSTYCZNEGO

W 1970 r. w ruchu turystycznym wg danych Głównego Komitetu Kultury Fizycznej i Turystyki wzięło udział łącznie 63 943 tys. osób (w 1969 r. — 58 746 tys.). W różnych formach turystyki pobytowej (wczasy, obozy, kolonie itp.) uczestniczyło 9713 osób (w 1969 r. — 8537 tys.); z wycieczek i imprez turystycznych skorzystało 31 909 tys. osób (1969 r. — 29 600 tys.), a z różnorodnych form turystyki wędrowniej: wycieczek, zło-tów, spływów, rajdów itp. 23 021 tys. turystów (1969 r. — 20 609).

PTTK wniosło istotny wkład w osiągnięcia tych wyników przede wszystkim poprzez różne formy turystyki wędrowniej, organizację i obsługę wycieczek krajoznawczych oraz wycieczek i imprez turystyki kwalifikowanej. Uczestniczyło w nich łącznie 13 227 tys. turystów (w 1969 r. 13 200 tys.).

Analizując zasięg wycieczek krajoznawczych bez uwzględnienia wycieczek i imprez turystyki kwalifikowanej, które zostały omówione wyżej, należy zwrócić uwagę na fakt stałego zmniejszania się średniej liczby uczestników przypadających na jedną wycieczkę; liczba wycieczek wzrosła z 250 521 w 1969 r. do 264 788 w 1970 r. natomiast liczba uczestników zmniejszyła się odpowiednio z 11 537 tys. do 11 478 tys. osób. Jednocześnie daje się zauważyć zmniejszenie liczby wycieczek krajoznaw-

czych organizowanych bezpośrednio przez ogólną społeczność PTTK. Rośnie natomiast działalność wyspecjalizowanych biur obsługi ruchu turystycznego w oddziałach PTTK pracujących na zasadach handlowych. Świadczą o tym następujące dane:

Wycieczki organizowane w ramach PTTK są coraz lepiej przygotowane, zwłaszcza pod względem obsługi programowej i przewodnickiej.

Kadra przewodnicka, dzięki systematycznemu szkoleniu kandydatów i podwyższeniu kwalifikacji obsługuje coraz większą liczbę wycieczek. Przewodnicy PTTK obsłużyli następującą liczbę wycieczek:

rok 1969 — wycieczek 140 164 uczestników 6 278 243

rok 1970 — wycieczek 193 141 uczestników 7 291 496

rok 1970—1969 wycieczek 52 977 uczestników 1 013 253

Liczba przewodników wzrosła z 9030 osób (10 401 uprawnień) w 1969 r. do 9778 osób (11 795 uprawnień) w 1970 r. Obecnie ok. 1500 przewodników posiada uprawnienia do prowadzenia wycieczek zagranicznych oraz posługiwania się w czasie pracy obcymi językami.

Na podkreślenie zasługuje fakt zwiększonej aktywności i lepszego wykorzystania przewodników. Świadczy o tym stonkowo wysoki wzrost liczby wycieczek obsługiwanych przez przewodników (38 %), osiągnięty przy około 9 %-owym wzroście kadry przewodnickiej.

Organizację i obsługę turystyki zagranicznej prowadzoną przez Biuro Turystyki Zagranicznej PTTK przy współpracy oddziałowych biur ORT-PTTK ilustrują poniższe tabele:

Wyszczególnienie	1969 r.	1970 r.	Wskaźnik 1970 r. 1969 r.
a) Liczba biur ORT	192	200	104,1
b) liczba jednostek prowadzących działalność ORT	214	234	109,3
Liczba obsłużonych:			
— wycieczek	197 856	220 283	111,3
— uczestników	9 336 863	10 380 329	111,1
Dochody			
— w tys. zł	581 763,3	629 757,3	108,2
Marża brutto			
— w tys. zł	55 519,3	62 061,6	115,9

Turystyka przyjazdowa — grupowa

Wyszczególnienie	1970 r.	1969 r.
NRD	4933	6018
ZSRR	1649	1166
WRL	644	750
BRL	264	440
CSRS	1439	×
Kraje kapitalistyczne oraz Jugosławia	93	333
Zlecone ZG PTTK	14	×
Razem	9036	8707

Turystyka wyjazdowa — grupowa

Wyszczególnienie	1970 r.	1969 r.
NRD	3 043	9 571
ZSRR	5 136	3 204
WRL	943	628
BRL	2 736	1 948
RRL	1 064	855
CSRS	324	66
Kraje kapitalistyczne	1 049	965
Razem	14 295	17 237

W tym wg rodzajów imprez:

Rodzaje imprez	Ilość osób		%
	1970 r.	1969 r.	
Wycieczki:			
krajoznawcze	5 112	7 005	72,3
kwalifikowane	31	331	9,4
środowiskowe	5 696	6 976	81,6
pobytowe	3 456	2 925	118,2
Razem	14 295	17 237	82,9

Turystyka indywidualna

Wyszczególnienie	Przyjazdy		Wyjazdy	
	1970 r.	1969 r.	1970 r.	1969 r.
BRL	×	×	6 973	7 477
WRL	15	1585	8 597	5 379
CSRS (konwencja)	3868	1418	19 586	21 539
Jugosławia	×	×	964	980
Razem	3883	3003	36 120	35 375

W 1970 r. w rezultacie całorocznej działalności za pośrednictwem ogniw PTTK wyjechało za granicę w 1970 r. 50 415 turystów. Jest to jednak o 2197 osób mniej niż w 1969 r. Po szlakach turystycznych PTTK wędrowało blisko 13 tys. cudzoziemców.

BAZA TURYSTYCZNA PTTK

Stan bazy noclegowej PTTK w 1970 r. przedstawiał się następująco:

Rodzaj obiektów	Obiekty wg stanu 31 XII 70 r.		Obiekty czynne w 1970 r.	
	Liczba obiektów	Liczba miejsc noclegowych	Liczba obiektów	Liczba miejsc noclegowych
Domy Turysty	11	3 537	11	3 659
Domy Wycieczkowe	107	10 168	97	9 430
Schroniska	64	4 381	58	3 936
Stancje wodne	47	3 023	47	3 023
Obozowiska turystyczne i campingi	30	2 464	29	2 402
Razem	259	23 573	242	22 450
Stacje turystyczne	537	13 713	537	13 713
Ogółem	796	37 286	779	36 163

W 1970 r. nie było eksploatowanych 17 obiektów posiadających 1245 miejsc noclegowych. W obiektach tych przeprowadzane były prace remontowe. Były to m. in. domy wycieczkowe w Białowieży, Goidapi, Elblągu, Zwardoniu, Olsztynie oraz następujące schroniska: Strzecha Akademicka, Na Słęży, Ogorzelec, Srebrna Góra. W niektórych spośród nich jak np. w schronisku na Szrenicy w dalszym ciągu nie rozpoczęto remontu.

Z porównania liczby obiektów czynnych w 1970 r. z liczbą eksploatowanych obiektów w 1969 r. wynika, iż ogólna ich ilość powiększyła się ogółem o 27 obiektów i 106 miejsc noclegowych. Wzrost ten osiągnięto przede wszystkim poprzez uruchomienie 31 nowych stacji turystycznych. W bazie własnej PTTK liczba miejsc noclegowych uległa natomiast zmniejszeniu z powodu zamknięcia obiektów w celu przeprowadzenia remontu. Pomimo to w 1970 r. udzielono 3 976 120 noclegów, tzn. o ok. 20 tys. więcej niż w 1969 r.

Gastronomia w obiektach PTTK powiększyła się o 4 obiekty i 633 miejsca konsumpcyjne. Stąd też w 1970 r. czynnych było ogółem 167 zakładów posiadających 14 062 miejsc.

W 1970 r. Towarzystwo dysponowało 240 wypożyczalniami sprzętu turystycznego, tj. o 7 więcej niż w 1969 r. Zwiększył się również stan autokarów o 13 wozów osiągając liczbę 115 pojazdów.

PRODUKCJA PAMIĄTEK I SPRZĘTU TURYSTYCZNEGO

W 1970 r. istniało 7 terenowych zakładów wytwórczych PTTK zlokalizowanych w Augustowie, Jaśle, Krakowie, Miastku, Sopocie, Warszawie i we Wrocławiu. Produkcja wyrobów pamiątkarskich, sprzętu turystycznego, a także galanterii turystycz-

także nad właściwością i poziomem wyrobów z punktu widzenia krajoznawczego, utrzymania charakteru regionalnego) spełniała Rada Programowa d/s Foto-Pam i jej fachowe organy: Komisja Oceny Artystycznej Fotografii i Komisja Oceny Artystyczno-Naukowej.

Struktura produkcji wykonanej w 1970 r. przedstawia poniższa tablica:

Grupa wyrobów	Wartość w tys. zł wg cen porównywalnych		%	Udział % poszczególnych grup asort. w produkcji ogółem	
	1969 r.	1970 r.		1969 r.	1970 r.
Produkcja ogółem	162 478	191 008	117,5	100,0	100,0
w tym:					
Wyroby z tworzyw sztucznych	33 524	35 316	105,3	20,6	18,5
Produkcja fotowidokówek	22 423	17 655	78,7	13,8	9,2
Galanteria z drewna	20 589	24 857	120,7	12,7	13,0
Wyroby ze szkła lustrzanego	2 274	4 251	186,9	1,4	2,2
Wyroby ze skóry i materiałów zastępujących skórę	30 171	46 000	152,5	18,6	24,1
Sprzęt turystyczny	9 381	7 373	78,6	5,8	3,9
Wyroby z poroża	2 831	3 679	129,9	1,7	1,9
Wyroby z metalu	2 020	5 767	285,5	1,2	3,0
Zabawki	2 289	2 177	95,1	1,5	1,0
Inne wyroby (różne wyroby z tkanin, wikliny, folii itp.)	36 966	43 933	118,8	22,7	23,1

nej wykonywana była bezpośrednio w tych zakładach, jak też systemem nakładczym przez chałupników. Nadzór programowy nad jakością, poziomem artystycznym (a w odniesieniu do pamiątek i fotowidokówek

Podkreślenia wymaga fakt, że część produkcji o wartości 7296 tys. zł sprzedana została za granicę. Dotyczy to głównie wyrobów z poroża, pamiątek regionalnych z drewna i skóry itp.