

WYPOCZYNEK PO PRACY

W maju 1970 r. obradowało w Warszawie plenarne posiedzenie Rady Turystyki GKKFiT poświęcone omówieniu problemów związanych z organizacją wypoczynku po pracy. Na plenum omówiono różnorodne aspekty tego zagadnienia: program i modele wypoczynku, funkcje ośrodków wypoczynkowych, ich wyposażenie oraz tematykę badań naukowych służących określeniu aktualnych potrzeb społecznych i perspektyw ich rozwoju.

Ramy tematyczne posiedzenia zakreśliły trzy wystąpienia: przemówienie przewodniczącego Rady Turystyki dr. Zbigniewa Kulczyckiego oraz dwa referaty: mgr. Jerzego Żywieckiego, zastępcy przewodniczącego WKKFiT w Poznaniu, który omówił *Aktualne zagadnienia wypoczynku po pracy na terenie województwa poznańskiego* i mgr. Józefa Topisza, sekretarza Krajowej Rady Ogólnozwiązkowej Federacji Sportu, Wychowania Fizycznego i Turystyki na temat *Dalszego rozwoju i poprawy warunków wypoczynku po pracy*.

Zagajając obrady dr Z. Kulczycki wskazał na dwie główne sprawy dotyczące omawianego tematu: wyposażenie materialne terenów rekreacyjnych, program oraz treść organizowanego tam wypoczynku. Kwestie te rozwinęli w swoich wystąpieniach referenci, a następnie uczestnicy dyskusji.

Współcześnie rozróżnia się — ze względu na czas jego trwania — trzy rodzaje wypoczynku: wypoczynek doroczny tzn. urlopowy, wypoczynek codzienny, po pracy i wypoczynek świąteczny. Ten ostatni rodzaj wypoczynku był głównym przedmiotem obrad Rady Turystyki GKKFiT.

„Kariera” — jak to określili referent — wypoczynku świątecznego w Polsce zaczęła się przed dziesięciu laty od intensywnego rozwoju wycieczek niedzielnych organizowanych przez zakładowe organizacje związkowe, PTTK i ZMS. Zopotrzebowanie na ten rodzaj wypoczynku wzrasta wraz z podnoszeniem się warunków materialnych życia i rozwojem kulturalnym

społeczeństwa oraz skracaniem czasu pracy.

Według szacunkowych wyliczeń Głównego Urzędu Statystycznego liczba uczestników wypoczynku świątecznego w 1960 r. wynosiła ok. 12 mln osób, w 1965 r. osiągnęła 25 mln osób, a w 1969 r. — 30 mln osób, przy czym ten rodzaj wypoczynku w ostatnich latach wykazuje najwyższą dynamikę wzrostu.

Największy udział w organizowaniu wypoczynku świątecznego mają województwa: katowickie — z ok. 5 mln uczestników, Warszawa wraz z województwem — 3,8 mln uczestników, wrocławskie — 2,9 mln, Łódź wraz z województwem — 2,4 mln oraz poznańskie — 2,3 mln osób.

Ocenia się, że baza podmiejskich ośrodków w dniach nasilenia ruchu wypoczynku świątecznego zdolna jest — aczkolwiek z dużymi trudnościami — udzielić usług ok. 50% klientów. W materiałach przedstawionych na posiedzeniu Rady Turystyki GKKFiT uznano, iż taki stan wyposażenia rekreacyjnego jest niemalym osiągnięciem rad narodowych, zakładów pracy i organizacji społecznych, w których gestii pozostają te ośrodki.

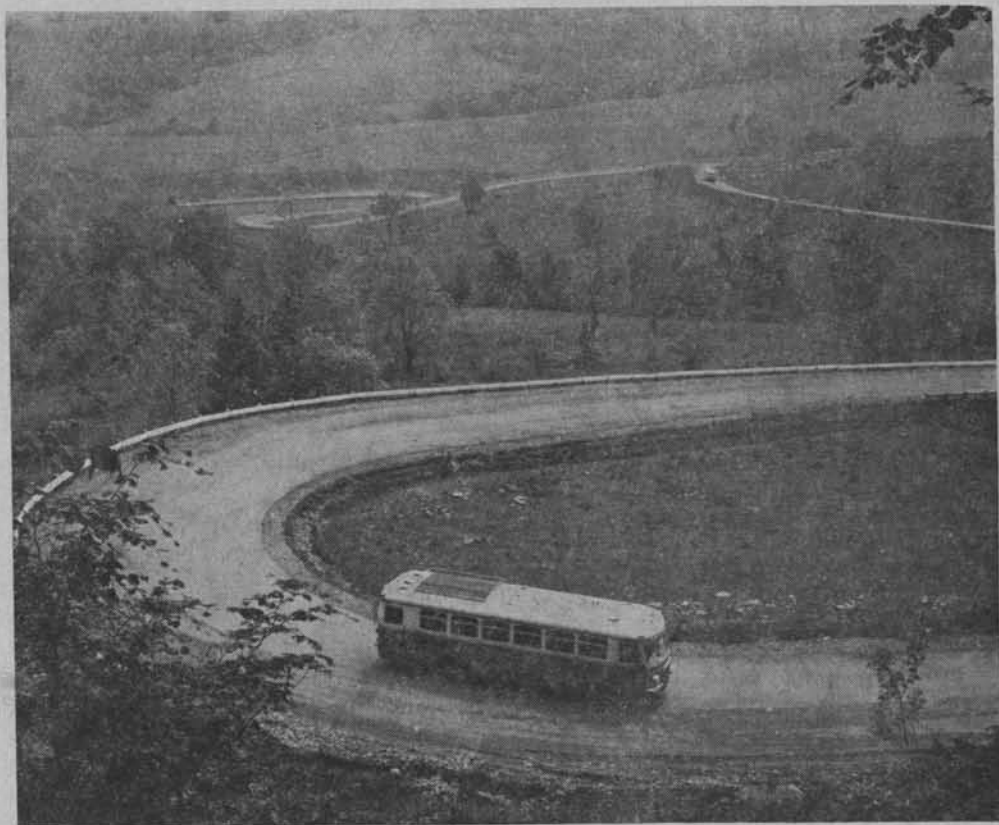
Jednakże w eksploataowaniu tej — w pewnej mierze żywiołowo rozbudowywanej — sieci ośrodków występuje szereg trudności. Należą do nich m. in. problemy wynikające z dwufunkcyjności ośrodków, które służą zarówno organizacji wypoczynku dorocznego, urlopowego jak i krótkim, świątecznym wyjazdom wypoczynkowym ludzi pracy. Prowadzi to często do kolizji interesów i potrzeb między poszczególnymi rodzajami korzystających z tych ośrodków. Dwufunkcyjny charakter ośrodków podmiejskich podyktowany jest motywami ekonomicznymi: umożliwia pełne ich wykorzystanie, a rodzinom wyjeżdżającym na wczasy zaoszczędza wysokich kosztów przejazdów urlopowych, uciążliwości dalekich podróży itp. Doświadczenia dotychczasowe nakazują więc utrzymanie tego charakteru ośrodków, jednakże niezbędne

jest opracowanie takich zasad ich działania, aby można było uniknąć wielu kłopotów wynikających z faktu pełnienia przez nie dwu różnych funkcji. Jako przykład pomyślnego rozwiązania tego problemu wymieniono ośrodek pracowników Budownictwa w Ryni nad Zalewem Zegrzyńskim, który dobrze łączy dwie omawiane funkcje wypoczynkowe. Jest to możliwe m. in. dzięki wysokiemu standardowi wyposażenia i odpowiedniemu zagospodarowaniu terenu rekreacyjnego.

Nadal występuje wiele trudności związanych z administrowaniem ośrodków, ich wykorzystaniem oraz zapewnieniem odpowiedniego wyposażenia. W referacie poświęconym tej problematyce przedstawiono decyzje kompetentnych władz i organów, które zmierzają do usunięcia lub złagodzenia trudności piętrzących się przed administratorami, a wśród nich m. in. zalecenia dotyczące udostępniania ośrodków zakładowych wszystkim turystom.

Dalszy, prawidłowy rozwój bazy materialnej zależy jest od właściwego przewidywania potrzeb społecznych w zakresie wypoczynku świątecznego. W celu uzyskiwania informacji z tego zakresu Departament Ruchu Turystycznego GKKFiT i Centralny Ośrodek Informacji Turystycznej opracował szacunkową metodę badania wielkości wypoczynku świątecznego. Metody badawcze mają być nadal doskonałe.

Zaspokojeniu rosnących potrzeb turystycznych służy plan zagospodarowania turystycznego Polski przygotowany przez odpowiedni zakład GKKFiT. W planie tym uwzględniono potrzeby turystyczne wszystkich aglomeracji przemysłowo-miejskich liczących ponad 100 tys. mieszkańców. Problem ten był przedmiotem uchwały Prezydium CRZZ i GKKFiT w 1968 r. W oparciu o tę uchwałę zespół specjalistów i działaczy turystycznych opracował kompleksowy plan realizacji związanych z za-



Turystyka autokarowa na bieszczadzkiej pętli.

pewnieniem społeczeństwu wypoczynku po pracy. Zadania zawarte w planie dotyczą m. in.: rozwoju bazy dla wypoczynku po pracy, zasad zagospodarowania funkcjonalnego i norm powierzchniowych ośrodków, opracowania typowej dokumentacji projektowej elementów poszczególnych urzędzeń, zaktywizowania przemysłu terenowego i spółdzielczości w zakresie produkcji typowych elementów urzędzeń i sprzętu, wydawania materiałów i poradników metodycznych dla działalności programowej w ośrodkach kształcenia i doskonalenia kadry instruktorsko-organizacyjnej dla potrzeb wypoczynku po pracy itp.

Zadania ujęte w omawianym planie odnoszą się w pierwszym rzędzie do miast, które aktualnie liczą powyżej 50 tys. mieszkańców. Dotyczy to również miast, które osiągną tę liczbę mieszkańców w 1985 r. Łącznie takich miast będzie ok. 100.

Egzemplifikacją potrzeb społecznych w zakresie wypoczynku świątecznego był przegląd sytuacji dokonany w referacie zastępcy przewodniczącego WKKFiT w

Poznaniu. Mieszkańcy Poznania i najbliższych jego okolic posiadają niezwykle korzystne otoczenie, z punktu widzenia warunków do wypoczynku po pracy. W granicach administracyjnych miasta rozciągają się trzy naturalne jeziora: Kierskie, Strzeszyńskie i Swarzędzkie oraz dwa sztuczne: Maltańskie i Rusalka. Przez miasto przepływa Warta. W granicach miasta znajduje się szereg dobrze utrzymanych parków o łącznej powierzchni 800 ha i 2200 ha lasów. Niemal do centrum miasta z czterech stron wrzynają się kliny zieleni. Zaledwie 10 km dzieli Poznań od Wielkopolskiego Parku Narodowego o powierzchni 10 tys. ha, a 25 km od Puszczy Zielonki z 15 tys. ha obszarów zielonych.

W promieniu 30 km od Poznania znajduje się ok. 50 jezior otoczonych środowiskiem naturalnym dogodnym dla uprawiania turystyki. Teoretycznie, dla 600 tys. mieszkańców Poznania i jego najbliższych okolic istnieją bardzo dobre warunki do wypoczynku po pracy, zarówno dla wypoczynku codziennego, jak i świątecznego. Jednakże stan faktyczny przedstawia się



Kuligi zawsze cieszą się powodzeniem.

CAF — Wołoszczuk

znacznie mniej korzystnie. W granicach Poznania i w najbliższym jego sąsiedztwie istnieje 12 ogólnodostępnych ośrodków wypoczynku świątecznego i urlopowego, natomiast na obszarze całego województwa jest ich 43. Jest to niewspółmiernie mało w stosunku do potrzeb.

Najpopularniejszy poznański ośrodek nad jeziorem Rusałka, administrowany przez POSTiW, obliczony na 30 tys. osób, jest odwiedzany przez kilkakrotnie większą liczbę mieszkańców miasta. W dniach, w których odbywają się duże imprezy, liczba przebywających tam ludzi przekracza 200 tys. tj. siedmiokrotnie więcej od przewidywanej pojemności ośrodka. Przy obecnej ilości ośrodków i urządzeń nie można rozładować nadmiernego zagęszczenia miejsc wypoczynkowych, bowiem wszystkie wyżej wymienione mogą jednocześnie pomieścić ok. 90 tys. osób.

Obecnie władze regionalne opracowują plany rozwoju bazy wypoczynkowej, uwzględniając zainteresowania i możliwości wielu partnerów, do których należą m. in. zakłady pracy i związki zawodowe, organizacje młodzieżowe, społeczne, biura podróży, szkoły i inne. Działalność wielu organizacji wzbogaca program turystyczny i wypoczynkowy.

PTTK posiadające w Poznaniu ok. 200 kół z ponad 14 tys. członków jest — wspólnie z WKZZ i WKKFiT organizatorem kilkuset imprez turystycznych rocznie, zapraszających ludzi do czynnego wypoczynku. Znaczny udział w kształtowaniu umiejętności i nawyków wartościowego wypoczynku po pracy mają organizacje młodzieżowe, Polski Związek Wędkarski, Towarzystwo Krzewienia Kultury Fizycznej itp. Każda z tych organizacji wnosi specyficzne treści i formy do szeroko rozumianego programu turystyki i wypoczynku.

W toku obrad podkreślano potrzebę rozwinięcia kompleksowych badań naukowych jako niezbędnego warunku poprawnego określenia zarówno zadań najbliższych jak i dalszych perspektyw rozwoju bazy materialnej, form i kierunków ruchu wypoczynku po pracy. Znalazło to szczególnie silne odbicie w dyskusji, podczas której przedstawiono rezultaty dotychczasowych, cząstkowych badań wypoczynku świątecznego.

Dr L. Kowalczyk z WS WF w Poznaniu przedstawił wyniki szerokich badań ankietowych prowadzonych wśród mieszkańców Poznania. Wynika z nich, że z wypoczynku świątecznego korzysta ok. 80% mieszkańców miasta. Rezultaty tych badań świadczą, że przyjęty przez GKKFiT wskaźnik udziału ludzi w tej formie wypoczynku w 1985 r. przewidywany na 33%

ludności jest stanowczo zbyt niski. Mówca zastrzegł, że rezultaty uzyskane w Poznaniu mogą być niemiernorodne dla sytuacji ogólnopolskiej, ale skłaniają do systematycznego podejmowania badań, wyznaczania w ich wyniku dynamiki przemian.

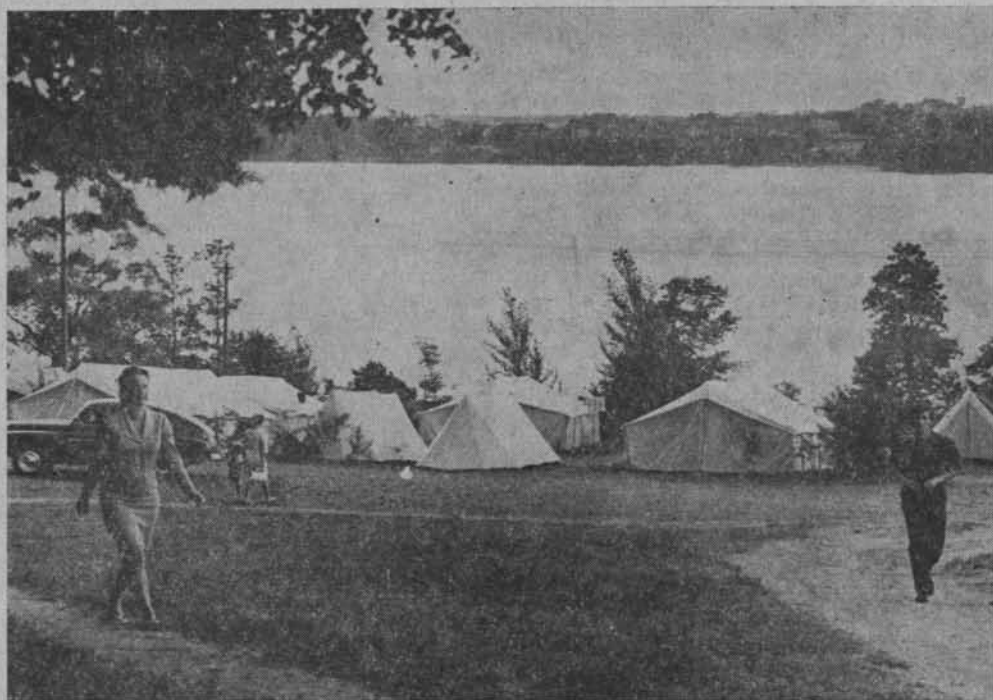
Rezultaty innych badań wypoczynku świątecznego przedstawił prof. dr J. Krynicki z SGPiS w Warszawie. Zajął się on problemem usług świadczonych konsumentom przez ośrodki wypoczynkowe. Ceny tych usług mają wyraźny wpływ na rozwój ilościowy ruchu wypoczynku świątecznego, mogą oddziaływać bardzo niekorzystnie. Drastycznym tego przypadkiem był — powtórzony przez prof. dr. J. Krynickiego za audycją telewizyjną — przykład kosztów jednodniowego pobytu 4-osobowej rodziny warszawskiej nad Zalewem Zegrzyńskim, który wyniósł 300 zł (przejazd autobusem miejskiej komunikacji oraz jeden posiłek w ciągu dnia).

Doświadczenia z działalności Ośrodka Wypoczynkowego Związku Zawodowego Budowlanych w Ryni nad Zalewem Zegrzyńskim przedstawił jego dyrektor, K. Szewczyk. Ośrodek zajmuje obszar 50 ha i spełnia wielorakie funkcje. W ciągu 1969 r. przyjął on 100 tys. ludzi, którym zapewnił wysoki standard usług. Możliwości takiej dostarcza odpowiednie wyposażenie ośrodka, na które składają się m. in. pole campingowe z parkingiem samochodowym, kilkadziesiąt komfortowych domków, bar szybkiej obsługi, punkty żywienia, kioski z napojami, owocami i mlekiem, pawilony hotelowe, restauracja, budynki mieszkalne dla personelu, plaża, moło, sprzęt wodny, dobre dojazdy autobusami itp. Ośrodek czynny jest cały rok. Przewidziana jest jego znaczna rozbudowa.

Ośrodek spełnia również ważne funkcje wobec okolicznych wsi — zatrudnia bowiem ok. 200 osób, zapewniając im opiekę sanitarną oraz możliwość korzystania wraz z członkami rodzin z wszystkich urządzeń rozrywkowych ośrodka.

Tadeusz Jarek, przewodniczący WKZZ z Wrocławia zwrócił uwagę — podobnie jak wielu innych dyskutantów — na potrzebę koordynacji poczynań i kompleksowego rozwiązywania problemów wypoczynku po pracy. We Wrocławiu kompleksowe opracowanie tego zagadnienia powstało z inicjatywy KW PZPR przy współpracy związków zawodowych.

Inną sferą zagadnień jest udostępnienie możliwości korzystania z wypoczynku ludziom najbardziej potrzebującym, potem szczególnie tym, którzy pracują w warunkach szkodliwych dla zdrowia. W tym za-



Na campingu.

CAF — Moroz

kresie wrocławska WSWF prowadzi badania przy pomocy przychodni zakładowych.

Prof. dr A. Różański z Gdańska podjął m. in. sprawę wypoczynku na terenie miasta i poza nim. W przypadku dużych aglomeracji miejskich, przy stale rosnącym ruchu wypoczynku świątecznego trudno byłoby zapewnić kilkuset tysiącom ludzi możliwość jednoczesnego wyjazdu poza miasto. W związku z tym należy zadbać o to, aby w planach zagospodarowania przestrzennego przewidywać na terenie miast odpowiednie do potrzeb ilościowych tereny zielone. Dyskutant zgłosił postulat, aby wnioski w tej sprawie zostały przesłane do zainteresowanych ministerstw.

W Polsce camping jest jeszcze ciągle instytucją niedocenianą. W związku z tym ok. 1,5 mln osób organizuje u nas wypoczynek pod namiotem „na dziko”, dewastując przyrodę i zanieczyszczając teren. Latem, w okresie najwyższego ruchu turystycznego, z istniejącej bazy campingowej korzystać może tylko 10% chętnych. O problemach tych mówił wiceprezes Polskiej Federacji Campingu B. Kania, który przedstawił problemy związane z rozwojem campingu. Łącznie w dyskusji wypowiedziało się

ponad 20 osób przedstawiając — poza oceną sytuacji na wybranych odcinkach — szereg postulatów i wniosków, które służyć powinny racjonalnemu rozwojowi wypoczynku po pracy.

W okresie, jaki upłynął od posiedzenia Rady Turystyki, nastąpiły w naszym kraju znaczne przemiany wywierające bezpośredni wpływ na problemy rozwoju wypoczynku po pracy.

Istotnym elementem przemian po VII i VIII Plenum KC PZPR jest zwiększenie troski o zapewnienie lepszych warunków życia, pracy i wypoczynku ludzi pracy, całego społeczeństwa. Ocena sytuacji dokonana przez kierownictwo partii i rządu wyraziła się wykazaniem szeregu istotnych braków, utrudnień i zahamowań w dziedzinie socjalnych i kulturalnych warunków życia. W świetle zgłoszonych w tym czasie postulatów zadania w zakresie organizacji wypoczynku po pracy wydatnie wzrosły. Sądzić należy, że znalazło to odbicie w postaci znacznej korekty przedstawionych wyżej planów perspektywicznego rozwoju turystyki w ogóle, a w tym — zagadnienia wypoczynku po pracy w szczególności.