

## O parkowy krajobraz jutra

*Uczucia biją na głowę rozum  
obraz idzie przed słowem  
to co spektakularne  
przed tym co intelektualne*

A. Boniecki, *Miejsce spotkania*  
(„Tygodnik Powszechny” nr 13/2000)

Spotkawszy nieznaną dotąd osobę wstępnie i podświadomie, z samej tylko fizjonomii odbieramy jej osobowość miłą – niemiłą, sympatyczną – niesympatyczną. Dopiero potem poznajemy człowieka. Tak też jest z naszym otoczeniem, środowiskiem, które odbieramy nie inaczej jak przez jego fizjonomię – oblicze. Tatry uderzają pięknem, las – spokojem, równina mazowiecka – nostalgią, a śmietnik miejski – obrzydliwością.

Tym sposobem nasz krajobraz codzienny postrzegamy, nawet jakże często nie uświadamiając sobie tego, jako mozaikę widoków, w których zachowane jest piękno tradycji, powszedność naszych dni, informacje z pozoru niegodne uwagi, a właśnie dające satysfakcję lub dezaprobatę. Niekiedy zaś pojawia się myśl co zrobić by usunąć złe skojarzenia, eliminując bodaj wizualnie bądź widok na autostradę, bądź zachować to co nas cieszy, bądź wreszcie na przykład dosadzić drzew, by było jeszcze piękniej.

Nim więc przyjdzie przedstawić – na podstawie tak głoszonego dziś zrównoważonego „rozwoju” środowiska – krajobraz przyszłości, trzeba rozważyć co w nim stanowi wynik tradycji, a co jest wyrazem współczesności, by móc postawić wymarzoną prognozę, właśnie owego parkowego krajobrazu jutra.

### W krajobrazie tradycji

*Jeśli można przejść przez bramę  
dawno zburzoną  
i dotknąć przy tym palcem  
jej łuku w powietrzu  
to możemy też razem  
iść tam gdzie nas dziś oczy zaprowadzą*

S. Seifert

Od początku swej działalności na ziemi człowiek przekształcał swe otoczenie w mniejszym lub większym stopniu wpływając na postać krajobrazu. U początków

ludzkiej cywilizacji otaczający człowieka krajobraz był wyrazem zarówno sprzyjających człowiekowi sił przyrody, jak i zagrożenia jego egzystencji. Człowiek zbieracz, myśliwy, hodowca czy rolnik wykorzystywał w miarę posiadanych możliwości naturalne zasoby przyrody z otaczającego krajobrazu. Równocześnie jednak zmieniające się pory roku, żywiołowe klęski, dzikie zwierzęta czy naturalne niekorzystne właściwości środowiska przyrodniczego stwarzały warunki utrudniające lub wręcz uniemożliwiające byt człowiekowi. Aby móc egzystować, człowiek musiał z jednej strony sam przystosowywać się do tych warunków, albo – gdy było to niemożliwe – przystosowywać otoczenie do własnych potrzeb, co wyrażało się w przekształcaniu krajobrazu.

Dwa więc podstawowe czynniki przesądzają o formie krajobrazu: ukształtowanie i pokrycie. Ukształtowanie odpowiada rzeźbie terenu (morfologii) wraz z siecią wodną. Może być ono pochodzenia naturalnego, jeżeli powstało w wyniku działania sił przyrody (równiny, góry); wtedy jest to „naturalne ukształtowanie”. Może być również pochodzenia kulturowego (antropogenicznego), jeśli powstało w wyniku działalności człowieka (kamieniołomy, hałdy, stawy, zalewy); wówczas jest to „sztuczne ukształtowanie”.

Rozwijające się i przekształcające wszystko cywilizacje w ciągu tysiącleci wytworzyły charakterystyczne dla siebie środowisko geograficzne, a zatem właściwe mu krajobrazy, co ująć można następująco:

Typ krajobrazu główny	Rodzaj krajobrazu		Forma kulturowa krajobrazu	
	według ukształtowania	według pokrycia	główna	odmiany „style”
pierwotny	płaski, sfalowany, pagórkowaty, itp.	leśny, stepowy, itp.	-	
naturalny	płaski, sfalowany, pagórkowaty, itp.	pasterski	cywilizacji	pierwotnej, zbierackiej, prymitywnej, rolniczej itp.
kulturowy podtypy: - harmonijny - dysharmonijny	płaski, sfalowany, pagórkowaty, górzysty itp.	rolniczy, miejski, rekreacyjny itp.	I. cywilizacji rolniczej: - cywilizacyjne: średniowieczny - cywilizacyjne i stylowe: barokowy, klasycystyczny, romantyczny II. cywilizacji przemysłowej: eklektyczny, naturalistyczny, secesyjny, modernistyczny III. cywilizacji tercjajnej, czyli „krajobraz jutra”	

**Krajobraz pierwotny** powstał w wyniku działalności wyłącznie czynników przyrodniczych, bez ingerencji człowieka. Długotrwałość współistnienia jego elementów i wzajemne ich oddziaływanie doprowadziły do wytworzenia się biocenoz, dających w wyniku naturalną trwałość i harmonijność środowiska przyrodniczego. Ogółem krajobraz pierwotny w Polsce właściwie nie zachował się i mówiąc o nim wypada zastrzec się, iż występujące jego postacie to w istocie krajobrazy zbliżone do niego. Stanowią one zaledwie drobne enklawy wśród krajobrazów innego typu. Dlatego też z reguły są to krajobrazy albo już będące rezerwatami, parkami narodowymi czy terenami chronionymi, albo wymagające tej ochrony jako ginące i wyjątkowe w naszym kraju. Mają one znaczenie naukowe i dydaktyczne jako zabytki przyrody.

**Krajobrazy naturalne** stanowią pierwszy etap przekształcania krajobrazu przez człowieka. Następujące tu zmiany są jeszcze niewielkie i naturalne właściwości krajobrazu dominują zdecydowanie nad formami wprowadzanymi przez człowieka. Działalność przyrody z reguły wiąże się harmonijnie i ograniczenie z gospodarką człowieka. Jego formy kształtują się na podstawie różnego rodzaju krajobrazu pierwotnego, bezpośrednio je wykorzystując. Najbardziej charakterystyczne łączą się integralnie z pierwotnymi stadiami rozwoju cywilizacji człowieka: zbierackim, łowieckim, pasterskim i prymitywnym rolniczym.

Gospodarka człowieka oparta na zbieractwie nie wytworzyła wyodrębniających się dziś w krajobrazie form. Ta forma krajobrazu na terenie Polski nie zachowała się do dziś. Przykładowym śladem po tych siedzibach są adaptacje jaskiń Ojcowa czy Mikowa. Łowiectwo, podobnie jak zbieractwo, nie wpłynęło na ogół w wyraźniejszy sposób na formę krajobrazu. Jedynie osadnictwo związane z rybołówstwem uzyskało bardziej odmienne formy. Za przykład posłużyć mogłaby nie istniejąca pomorska wieś Kępa na zalewie u ujścia Regi, pozbawiona dojazdu, dróg i wyłącznie utrzymująca się z rybołówstwa, z prymitywną zabudową z XVIII w.

W przeciwieństwie do wymienionych już zasobów gospodarki, cywilizacja pasterska stworzyła już wyraźniejsze formy; stąd można tutaj mówić o krajobrazie pasterskim. Z zachowanych na naszym terenie nielicznych zabytków tego krajobrazu warto wymienić jako przykłady: krajobraz pastersko-górski w Tatrach, gdzie Hala na Stołach z rozrzuconymi na polanie wśród lasów bacówkami może reprezentować jedną, a Hala Kopieniec inną odmianę tego osadnictwa, z bacówkami wyciągniętymi wzdłuż jednej linii-ulicy.

Podobnie wyraźniej zaznaczającą się w krajobrazie formą był krajobraz prymitywnego rolnictwa. Pojęcie o tego rodzaju krajobrazie, do dziś u nas nie zachowanym, dać mogą zwłaszcza osiedla leśne, istniejące czy to w górach, czy w kompleksach leśnych na nizinach, np. w Puszczy Kurpiowskiej.

Znaczenie zachowanych fragmentów krajobrazu naturalnego, prócz walorów gospodarczych, naukowych i dydaktycznych, polega również na ogromnej ich wartości dla celów turystyki.

**Krajobraz kulturowy.** Istotą przekształceń krajobrazu kulturowego, dających w efekcie coraz to inne jego formy, jest rozwój cywilizacji ludzkiej. Inny jest

krajobraz powstały w wyniku rozwoju cywilizacji rolniczej, inny – powstały w wyniku rozwoju cywilizacji przemysłowej. Jednocześnie kolejne udoskonolenia gospodarcze, techniczne oraz rozwój nauki w ramach jednej i tej samej cywilizacji mogą dać różne formy krajobrazu. Na przykład w cywilizacji rolniczej inaczej wyglądała w krajobrazie wieś na prawie polskim (XII/XIII w.) ze swobodnym układem zabudowy i pól według tak zwanych „postaci”, inaczej wieś oparta na trójpolówce (XIV w.) ze skupioną zwartą zabudową, akcentowaną wieżą kościoła i prostym niwowym układem pól pociętych na zagony. Jeszcze inaczej z kolei przedstawiała się wieś łanowa z łańcuchową, wyciągniętą wzdłuż drogi zabudową (XVI w.) i długimi, rozchodzącymi się od nich, miękko poprowadzonymi w układzie terenu łanami, sięgającymi zwykle granicy lasów. Na koniec – także inaczej przedstawia się wieś kolonijna (XVIII/XIX w.) ze sztywnym ulicowym układem zabudowy i równie sztywnym geometrycznym układem pasm pól, sięgających granic upraw sąsiedniej wsi.

Wraz z przemianami gospodarczymi następowały przekształcenia krajobrazu stwarzające niezamierzone bądź zamierzone formy estetyczne.

W pierwszym przypadku ład działalności gospodarczej powodował wtórnie niekonięcznie zamierzone efekty estetyczne. Dla przykładu podać można krajobraz wokół klasztoru cysterskiego w Kołbaczu (Pomorze Zachodnie), gdzie do dziś – zgodnie z regułą – zachowały się elementy średniowiecznego ładu krajobrazowego, z podziałem pastwisk żywopłotami, systemem alei, stawów obsadzonych drzewami, murów z basztami otaczających klasztor, z dominującą nad wszystkim wielką bryłą bezwieżowego kościoła. Ład gospodarczy był zamierzony, natomiast godny uwagi po dziś dzień efekt estetyczny stanowił niejako jego funkcje, zabiegi estetyczne zaś, jeśli nawet istniały, miały znaczenie drugorzędne.

Drugą możliwość stanowi działalność gospodarcza, której ład łączy się z zamierzonymi zabiegami estetycznymi. Przykładem może posłużyć krajobraz wokół dużego gospodarstwa rolnego (XIX w.) w Nieznanowicach (Kielecczyzna). Cały krajobraz podporządkowany został tu racjonalnej gospodarce rolnej, integralnie związanej z kompozycją. Stąd wyraźnie zaznaczone osiowe rozplanowanie z budynkiem pałacu w centrum, z parkiem oraz przemysłowym zakładem przetwórczym na osi i wybiegającymi promieniście drogami (łączącymi dogodnie z folwarkami, leśniczówkami, stawami), mającymi jednocześnie charakter alei z widokowo zamkniętymi perspektywami.

Zarówno w jednym, jak i w drugim przypadku można wprowadzić pojęcie „stylu” w kształtowaniu krajobrazu. Węzłami kompozycyjnymi były zwykle jednolite lub różne stylowo parki stanowiące z reguły jakby wzorniki do komponowania krajobrazu, układu miast i wsi albo nawet poszczególnych budynków integralnie związanych z krajobrazem czy to otwartym (np. rolnym), czy też zamkniętym (np. miejskim). Motorem przekształceń stylistycznych był albo typowy dla danej epoki ład przestrzenny (np. średniowiecze), albo (prócz niego) związane z daną epoką zasady estetyczne (np. romantyzm). W wypadku gdy krajobraz taki zachował się do dziś, określić go można mianem „krajobrazu zabytkowego”, kulturowego.

W obecnym początkowym stanie badań nad kompozycyjnymi elementami krajobrazów historycznych trudno jeszcze mówić o pełnym wykazie ich form. Niemniej już obecnie da się stwierdzić, w zachowanych do dziś i znanych ze źródeł historycznych krajobrazach, wiele charakterystycznych dla nich odmian. Do nich też zaliczyć można łączące się z określonymi cywilizacjami krajobrazy: średnio-wieczny i renesansowy oraz style krajobrazowe baroku, klasycyzmu, romantyzmu i inne, co zestawiono tabelarycznie na wstępie.

Każdy fragment krajobrazu kulturowego powstał w wyniku długotrwałych, zwykle wieloletnich przemian. Kolejno przechodził on od typu pierwotnego poprzez naturalny, dalej przez szereg form kulturowych, historycznych, aż do swej współczesnej postaci. Każdy zatem krajobraz kulturowy zachował w mniejszym lub większym stopniu ślady lub pozostałości czy też elementy po swej historycznej ewolucji. Mogą one być mniej lub bardziej widoczne. Nierzadko są one zachowane tylko w ukształtowaniu lub warstwach geologicznych i kulturowych ziemi. Z reguły jednak nawarstwienia te, w jakiś sposób, a przynajmniej we fragmentach, na podstawie układu terenu i pokrycia są możliwe do odczytania, powodując oddziaływanie na właściwości oraz formę krajobrazu. Ten zespół właściwości określić można mianem „tradycji miejsca”.

Podane nawarstwienia podzielić można na łączące się z okresem istnienia na danym obszarze krajobrazów pierwotnego i naturalnego oraz kulturowego: historycznego i współczesnego.

Opisane właściwości da się zobrazować nawet na obszarach pozornie nie wyróżniających się niczym w krajobrazie. Jako drobny w istocie, ale typowy, przykład wybrano w dalszym ciągu miejscowości Bodzów i Kostrze w obrębie miasta Krakowa. Obecnie jest to płaski podmokły teren łąk i pastwisk, z odosobnionymi wzgórzami: Ławy i św. Piotra, z dwiema niewielkimi wsiami i wapienikiem. Zebranie jednak najrozmaitszych materiałów pozwala rekonstruować zarys szeregu gruntownych przekształceń tego krajobrazu. Pomijając odległe epoki geologiczne ostatnie tylko tysiąclecie pozostawiło wiele trudno dostrzegalnych dla niewprawnego oka form krajobrazowych, stanowiących niezbite dowody przemian.

**Okres krajobrazu pierwotnego.** Około 1000 lat temu (X w.) płynęła tędy Wisła (zachowały się ślady starorzeczy), a znaczną przestrzeń zajmował las dębowy i zadrzewienia lęgowe (zachowały się w przekroju rowów melioracyjnych pnie drzew). Szczyty wzgórz były odsłonięte, zarosłe trawą, ze sterczącymi skalnymi ostańcami.

W **okresie krajobrazu naturalnego**, około 700–800 lat temu (XII–XIII w.), koryto Wisły przesunęło się ku północy, znaczną zaś część płaskiego terenu zajmowało „Wielkie Jezioro”. Nad jego brzegami rósł dębowy las. Na wzgórzu Ława powstały dwa osiedla Bodzów i Kostrze, dając początek pasterskiej formie krajobrazu. Na wzgórz haliznach wypasano owce.

Wreszcie, w **okresie krajobrazu kulturowego**, około 500 lat temu (XIV–XV w.), jezioro zaczęło wysychać, a lasy podlegać karczowaniu. Ukształtowała się następna forma – krajobraz rolniczy. Rozwinęły się wsie i powstała

szachownica pól. Istniejące ostańce zostały rozebrane na materiał budowlany, a z czasem wobec braku wapienia na powierzchni powstały kamieniołom. Kolejną wielką przemianę spowodowały te właśnie zasoby wapienia. Krajobraz przemysłowy (XIX w.) wytworzył się po założeniu wapiennika na górze Ławie. Zaznaczył się on najpierw wieżą pieca, potem wysokim kominem i rosnącą hałdą odpadów wapienia u stóp kamieniołomu. Wsie zachowały rolniczo-hodowlany charakter. Z równiny natomiast zniknęły lasy. Następnym etapem przeobrażeń to krajobraz zurbanizowany (XX w.). W pustym, pozbawionym zadrzewień krajobrazie pojawiły się w początku stulecia fortyfikacje miasta, a wraz z nimi silnie rozwinięta sieć dróg. Wzdłuż owych dróg, po zniesieniu twierdzy, od połowy stulecia rozprzestrzeniła się sieć osiedleńcza, obudowująca je chaotycznie. Pola uprawne zamieniono na działki ogrodnicze, które okazały się nieopłacalne. Pastwiska na wzgórzach zalesiono, lecz drzewa pozostały karłowate, podmokłą zaś dolinę zdrenowano, zamieniając w pastwiska, które szybko uległy przesuszeniu, przekształcając się w nieużytki. W sumie nastąpiła degeneracja krajobrazu.

Podany celowo drobny i przeciętny przykład, obrazuje zarówno przemiany krajobrazu, jak i długotrwałość istnienia niektórych jego form, stwarzających „tradycję miejsca”. W konkluzji stwierdzić można, iż każdy element krajobrazu posiada własną historię i uzasadnienie, które wytyczają zakres możliwości zagospodarowania i przekształcenia krajobrazu. Jeżeli przemiany te pójdą w niewłaściwym kierunku, niezgodnym z tradycją miejsca, jak to się stało w XX w. w podanym przykładzie, działanie przyniesie z czasem niepowodzenia, a w konsekwencji gospodarka człowieka poniesie straty. Stąd jedną z podstaw działania w kształtowaniu krajobrazu staje się znajomość „tradycji miejsca”, zarówno w okresie, gdy był tu krajobraz naturalny, jak też w okresie rozwoju i przekształceń krajobrazu kulturowego, by dalsze działania mogły postępować w nawiązaniu i stanowić możliwie optymalną kontynuację.

## W krajobrazie nam współczesnym

*Pokaż mi krajobraz, w którym żyjesz  
a powiem ci kim jesteś*

Ortega y Gasset

Dziś, gdy zmiany wprowadzane przez człowieka idą na tyle daleko, iż trwałe istnienie tak ukształtowanego krajobrazu może być utrzymane tylko dzięki stałym jego zabiegom, można mówić o krajobrazie kulturowym. Występuje on w dwóch głównych podtypach, jako:

- krajobraz kulturowy harmonijny – cytując za Gerardem Ciołkiem – *jeśli sposób jego użytkowania jest dostosowany do charakteru środowiska przyrodniczego i geograficznego oraz zgodny z prawami nimi rządzącymi;*
- krajobraz kulturowy zdegenerowany powstający wtedy, gdy człowiek – znów cytując – *przez swe czynności gospodarcze w wyniku nieświadomości lub chęci nadmier-*

*nych korzyści narusza naturalną równowagę składników fizjocenozy, wywołując trwale, progresywnie występujące niekorzystne zmiany.* Zmiany te, niekorzystne dla naturalnego środowiska, rzutują negatywnie na gospodarkę człowieka, a jednocześnie zaznaczają się z reguły jako dewastacje krajobrazu.

Tak jeden typ krajobrazu kulturowego, jak i drugi może wiązać się z charakterystycznymi jego formami: krajobrazem uprawowym, miejskim, zurbanizowanym i przemysłowym oraz współczesnym, a także w szczególności być może historycznym i – zabytkowym.

Sprzeczności pomiędzy nadmiernymi potrzebami egzystencji człowieka a środowiskiem naturalnym i jego krajobrazem zarysowały się już u początków przez niego stwarzanych cywilizacji. W miarę zaś ich rozwoju kolizje te nabierały coraz wyraźniejszych konturów. Człowiek, stanowiąc w istocie część naturalnego środowiska, zmierza nieustannie do wykorzystania i podporządkowania go swoim potrzebom.

Działa więc na drodze zarówno ciągłego przekształcania środowiska naturalnego w sztuczne (kulturowe), posługując się metodami adaptacji i eksploatacji zarówno w sposób żywiołowy, jak i w różnym stopniu planowy.

W rozwoju historycznym człowiek w pierwotnych cywilizacjach działał głównie na zasadzie adaptacji środowiska, w cywilizacjach zaś wyższych, zarzucając drogę adaptacji, przechodził na coraz intensywniejszą eksploatację, wprowadzając przy tym również elementy planowego, a także estetycznego – komponowanego działania.

Ten właśnie ostatni moment planowości może – w wypadku wiązania go z właściwościami środowiska – zabezpieczyć cywilizację przed negatywnymi skutkami żywiołowego działania. Równocześnie jednak stwarza dodatkowe trudności. Kolizje bowiem zaczynają narastać zarówno w kontekście człowiek i środowisko, jak żywiołowość i planowość działania.

Dotychczasowy rozwój cywilizacji od prymitywnej – zbierackiej, po złożoną przemysłową, wykazał wzrastający proporcjonalnie do możliwości danej cywilizacji zakres przekształceń środowiska, a co za tym idzie – krajobrazu. W przekształceniach tych w każdej z kolejnych cywilizacji wyróżnić można, jak już wspomniano, trzy różne powtarzające się stany:

- nadmiaru zasobów w stosunku do potrzeb człowieka;
- stanu zbliżonego do równowagi pomiędzy zasobami a potrzebami;
- stanu niedoboru zasobów.

Ubytek zasobów rekompensowano żywiołowym przechodzeniem od adaptacji środowiska, do jego coraz intensywniejszej eksploatacji, wzrastającej z czasem do rozmiaru dewastacji.

Przeciwdziałając temu pod groźą katastrofy całej cywilizacji, wprowadzono w miarę możności w miejsce żywiołowego działania stopniową intensyfikację organizacji polegającą na: ogólnych udoskonaleniach organizacyjnych społeczności, z kolei w imię ich – wprowadzaniu coraz bardziej planowej gospodarki przestrzennej, wreszcie nadawaniu jej określonych form przestrzennych architektoniczno-krajobrazowych.

Niezależnie od rodzaju cywilizacji każda z nich kolejno przechodziła przez wymienione stany, by w końcu zejść na plan drugi wobec tworzącej się nowej cywilizacji, lepiej dostosowanej do warunków nowo uformowanego środowiska.

We współczesnej cywilizacji przemysłowej zarysował się szczególny rodzaj kolizji. Niespotykanie dotąd szybki i żywiołowy jej rozwój powoduje stosunkowo prędkie przejście do stanu niedoboru zasobów. Równocześnie szybkość zmian wywołuje niedomogi organizacyjne, szczególnie drastycznie uzewnętrzniające się w gospodarce przestrzennej. Możliwości zatem techniczne cywilizacji przemysłowej stały się większe od organizacyjno-przestrzennych.

Stworzyło to sytuację podstawowej sprzeczności nie tylko z elementami środowiska (woda, powietrze), lecz ich całymi ekologicznymi związkami, a nawet z innymi funkcjami samej cywilizacji.

W układzie więc funkcji – mieszkanie, praca dwójako pojęta: oparta na środowisku naturalnym (I) i sztucznym (II), wypoczynek – funkcja pracy II (opartej na środowisku sztucznym) zaczęła powodować najpierw zniszczenia, rozwijając się kosztem środowiska i przestrzeni przeznaczonych na inne, skądinąd niezbędne funkcje, a z kolei wytworzyła stan zagrożenia środowiska nie tylko poprzez bezpośrednie sąsiedztwo, ale i pośrednio przez skażenie jego elementów (powietrza, wody itp.) na nieproporcjonalnie dużych obszarach w stosunku do swych potrzeb.

Również w naszym kraju nastąpiły przekształcenia obejmujące nie tylko elementarne, lecz również wtórne i złożone zasoby, doprowadzając w rezultacie do gwałtownych przemian krajobrazowych. Zmierzają one na znacznych, niestety, obszarach do rozprzestrzeniania się krajobrazu dewastowanego – dysharmonijnego, kosztem krajobrazów harmonijnych we wszystkich ich rodzajach.

Uwagi te dają zaledwie pojęcie o ogromie problemów i związków pomiędzy nimi, przed którymi stoimy w naszym kraju. Rozwiązanie ich znaleźć można tylko w racjonalnej gospodarce przestrzennej, we współdziałaniu najrozmaitszych specjalności koordynowanych ze sobą. Jednocześnie konieczna jest pełna świadomość, iż każde działanie człowieka w krajobrazie ma swoją formę, którą należy świadomie ukształtować, a nie zezwalać na jej żywiołowy rozrost. Nie jesteśmy koczownikami, którzy po zniszczeniu krajobrazu pójdą dalej. Zostaniemy i będziemy żyć w takim krajobrazie, jaki stworzymy – harmonijnym lub zdewastowanym.

## O parkowy krajobraz jutra – nowego tysiąclecia

*Trzeba aby budowanie było zawsze  
jak najbardziej dostosowane do miejsca  
i warunków naturalnych nie zaś do papieru,  
który jest płaski."*

T. Kościuszko (W liście z 1778 r.)

Wypada tu zacząć od nowego pojęcia – „architektura krajobrazu”. Wyraz architektura określa metodę działania przekształcającego lub zachowawczego. Dru-

gi zaś wyraz – krajobraz określa rozmiar i formę działania. W sumie stanowi to w ciągu rozwojowym pojęcia architektury nową jakość będącą jednym z najpóźniejszych i najbardziej uogólniających ogniwi. Architektura bowiem, powiększając swój zakres oddziaływania, dotyczyła kolejno z biegiem stuleci coraz szerszych ujęć: od pojedynczego budynku, poprzez ich zespół w postaci założenia dworskiego, zamkowego, klasztornego czy pałacowego, dalej przez urbanistykę do planowania regionalnego (przestrzennego) i architektury krajobrazu.

Tadeusz Tołwiński – jeden z głównych twórców nauki o urbanistyce polskiej – tak wiąże architekturę krajobrazu z tzw. planowaniem przestrzennym: *Planowanie odbywa się na płaszczyźnie w dwóch wymiarach i odpowiada potrzebom gospodarczym, technicznym oraz innym celom, głównie utylitarnym i porządkowym. Kompozycja krajobrazu idzie dalej. Dopełnia dwuwymiarowy plan szczegółowym układem przestrzeni i brył przedmiotów składających się na krajobraz, dopełnia je trzecim wymiarem. Kształtuje w ten sposób architekturę krajobrazu z tła przyrody, z dzieł inżynierii, z budynków osiedli, miast, ogrodów i pól uprawnych. Zakres architektury krajobrazu posiada olbrzymią rozpiętość – od krajobrazu puszczy, gór i rozległych powierzchni wód lub stepów, gdzie przyroda pierwotna dyktuje własny potężny charakter obrazu, a ingerencja człowieka jest minimalna lub żadna – aż do krajobrazu wielkomijskiego.*

Można by zatem stwierdzić, iż architektura krajobrazu w tak szerokim ujęciu jest metodą świadomego, racjonalnego i estetycznego pod względem przestrzennym i gospodarczym harmonijnego – zrównoważonego kształtowania środowiska otoczenia człowieka. Jest jednocześnie najbardziej współczesną formą, wręcz – nowym stylem architektury.

Rozwiązanie bowiem współczesnych problemów gospodarczych staje się niemożliwe przy partykularnym traktowaniu architektury w rozumieniu budownictwa, urbanistyki, inżynierii, planowania przestrzennego czy regionalnego. Zagadnienie przyszłej postaci otoczenia, w którym żyć ma człowiek trzeciego tysiąclecia musi być traktowane jako nierozzerwalna, harmonijna jedność: funkcjonalna i stwarzająca krajobraz, w którym wszystkie działania uzyskałyby równie harmonijnie skomponowaną formę.

Taką zaś formę określić można tylko mianem „krajobrazu parkowego”.

Architektura krajobrazu XXI w. została już częściowo zdeterminowana i to w znacznej mierze w niekorzystnej postaci. Niemniej, jak w żadnym innym zakresie działania, tak i tu istnieje jeszcze duże „pole manewru”, które przy założeniu świadomie komponowanego kształtowania krajobrazu daje niemałe możliwości. Ciągłe jeszcze przynajmniej 2/3 powierzchni naszego kraju zachowało stan, który prawidłowe działanie może zamienić w harmonijny kształt „krajobrazu parkowego”, zdewastowane zaś obszary rewaloryzować zgodnie z potrzebami.

Nie ulega wątpliwości, że strukturę nowego krajobrazu stanowić będą:

- krajobraz zurbanizowany (w przeciwieństwie do samorzutnie urbanizowanego, o skryształizowanej już na ogół formie) odpowiadający funkcjom mieszkalnictwa i pracy związanej ze środowiskiem sztucznym;

- krajobraz otwarty (głównie uprawowy) odpowiadający funkcji pracy w środowisku naturalnym, wraz z niezbędną, lecz ograniczoną do minimum, siecią osiedleńczą;
- krajobraz zielony, odpowiadający głównie funkcji wypoczynku, a częściowo produkcyjny – leśny.

Zgodnie z przejawiającymi się współcześnie tendencjami można założyć przybliżony procentowy ich udział w obszarze kraju na około 15–20% dla krajobrazu zurbanizowanego, 50–55% – otwartego oraz 30% – zielonego, w tym zaś około 30% wypadnie przeznaczyć na potrzeby rekreacji.

Zmierzając ku przekształceniu współczesnego, pełnego sprzeczności i konfliktów, krajobrazu, w harmonijny parkowy, konieczna jest świadomość, iż kierunek ten wymaga podjęcia dwóch niezbędnych zakresów działania:

- zbilansowania doraźnie istniejących zasobów oraz podjęcia podstawowego działania optymalizacji ich wykorzystania, poprzez stworzenie systemu stref ochrony i dopuszczalnego użytkowania;
- ukierunkowanego ku stworzeniu modelu przyszłego „krajobrazu parkowego” wraz z jego różnorodnymi odmianami, niezbędnymi dla prawidłowej gospodarki i kulturalnego rozwoju społeczeństwa.

Obserwując rozwój cywilizacji w ostatnim tysiącleciu stwierdzić można, iż każdy z jej okresów rozwojowych miał swoiście ukształtowany pogląd na ład przestrzenny tego, co obecnie nazywamy środowiskiem geograficznym i przyrodniczym. Wyrażał się on we właściwym, dla danej epoki, konkretnym krajobrazie, który dziś odczytać można z zachowania reliktyw, oraz krajobrazie „idealnym”, do którego zmierzano zarówno przez poczynania gospodarcze, jak i zabiegi estetyczne. Miało średniowiecze swój „ideał” gospodarki rolnej wyrażany w trójpolowym układzie rozłogu pól, zamkniętego ścianą lasu, ze zwartą zabudową wsi pośrodku i „ideał” miasta zamkniętego murami. Miał również wiek XIX swój zgeometryzowany układ wsi „kolonijnej”, przemysłu opartego na energii wodnej i miast zamkniętych w osiowo szachownicowe układy. W ścisłym powiązaniu z kulturowym przekształcaniem środowiska formował się stosunek do naturalnych jego elementów, zatem również stosunek do przyrody i warunków fizjograficznych terenu. Tak też wyraźna tendencja XVII/XVIII w. do gruntownego przekształcenia elementów przyrodniczych w dostępnym zakresie uległa przemianie w XVIII/XIX w. na bardziej swobodne ich kształtowanie, by w drugiej połowie wieku XIX stworzyć jednoznaczne pojęcie „ochrony przyrody”, a zatem ochrony krajobrazów pierwotnych i naturalnych lub ich elementów. Obecnie zaś również ochrony krajobrazu kulturowego, tworzeniem rezerwatów i parków kulturowych oraz stref ochrony konserwatorskiej (według Ustawy o ochronie dóbr kultury).

Cywilizacja wraz z szybko posuwającą się specjalizacją, dająca charakterystyczną nieskoordynowaną amplitudę przerosłów i niedorozwojów różnych dziedzin gospodarki, nie stworzyła – w przeciwieństwie do poprzednich epok – skryształizowanej teoretycznej formy swego krajobrazu harmonijnego.

Trzeba tu raz jeszcze przypomnieć Mistrza piszącego te słowa – prof. Zygmunta Novaka zaznaczone przez piszącego ten artykuł.

(...) Patrząc z krakowskich Krzemionek na południe widać w jednej perspektywie nasyp ziemi pod nowo wznoszony budynek, kopiec Krakusa, legendarnego założyciela miasta i zamykające widok turnie Tatr. Widok ten uznać można za pogładową perspektywę czasu i form stworzonych przez przyrodę i człowieka. Form odległych o tysiąclecia w czasie, lecz umieszczonych obok siebie, tworzących obecny krajobraz.

Daje to pojęcie o ogromie problemów i związków pomiędzy nimi, przed którymi staje współczesny człowiek. Rozwiązanie ich znaleźć można tylko we współdziałaniu najrozmaitszych specjalizacji koordynowanych ze sobą. Jednocześnie konieczna jest pełna świadomość, iż każde działanie w krajobrazie ma swoją formę, którą należy ukształtować, a nie zezwalać na jej żywiołowy rozrost.

Dlatego w krajobrazie kulturowym, w jakim żyjemy, konieczne jest stworzenie ośrodków krystalizacji racjonalnie ukształtowanego krajobrazu zgodnie z regionami geograficznymi oraz tradycjami historycznymi w najrozmaitszej postaci. Zarówno więc właściwie rozwiniętych zespołów osadniczych, odpowiednio uformowanych upraw i zakładów pracy, jak i terenów rekreacji. Powinny one stać się niejako modelem stale udoskonalanym dla pozostałych terenów. Daje to szansę na przyszłość – stworzenia sieci osadniczej, sieci produkcyjnej i sieci rekreacyjnej, które nie na zasadzie wzajemnych kolizji, lecz wzajemnych powiązań kształtować będą krajobraz.

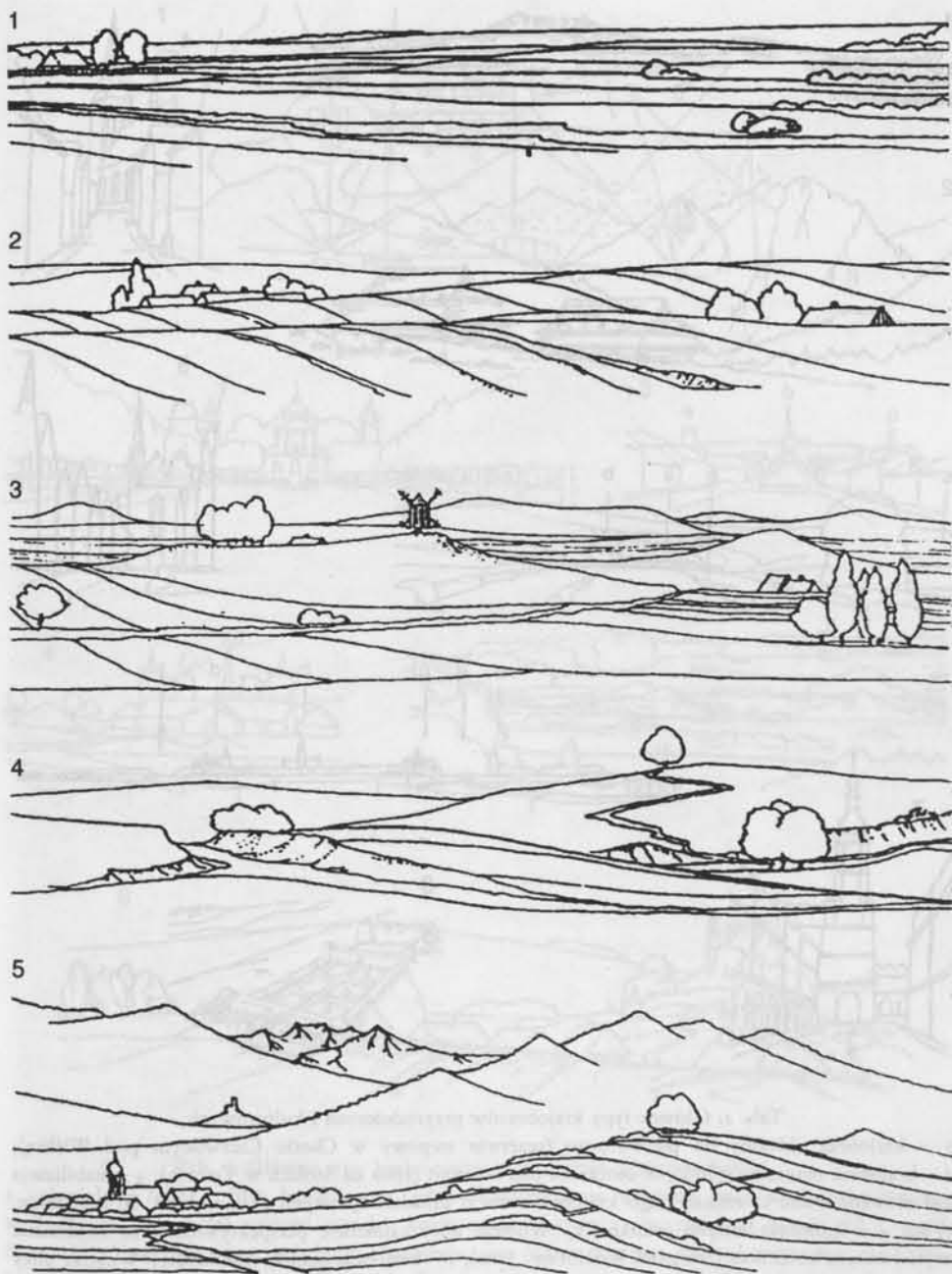
Architektura i krajobraz rozwijały się oraz przekształcały wraz z formowaniem poszczególnych cywilizacji, kultur i „stylów” przez wiele wieków, niby dwa niezależne pojęcia. Ta „niezależność” była jednak pozorna i polegała głównie na braku wspólnie dla nich formułowanej nazwy. W istocie bowiem architektura i krajobraz stanowiły zawsze integralnie związane czynniki.

Harmonijne powiązanie i splecenie krajobrazu zurbanizowanego, otwartego i zielonego na zasadzie sztuki kształtowania przestrzeni dla potrzeb człowieka, ale zgodnie z właściwościami środowiska naturalnego, dać może dopiero kształt „krajobrazu parkowego” – krajobrazu jutra. Stanie się on również wtedy podstawą do kształtowania prawdziwie nowoczesnego stylu – architektury krajobrazu. Dodajmy, nie tylko dla nas, ale właśnie u progu tysiąclecia także dla następnych pokoleń.

## Literatura

1. Bogdanowski J., *Konserwacja i ochrona krajobrazu kulturowego – ewolucja metody*, Teki Krakowskie VI, Kraków 1998.
2. Bogdanowski J., *Polskie ogrody ozdobne*, Warszawa 2000.
3. Ciołek G., *Urządzenia turystyczne a problemy ochrony przyrody i krajobrazu*, rozdz. 10, (w:) *Urządzenia turystyczne*, Warszawa 1963.
4. Ciołek G., *Zarys ochrony i kształtowania krajobrazu*, Warszawa 1964.
5. Ciołek G., *Piękno przyrody i piękno sztuki w planowaniu przestrzennym w Polsce*, Ochrona przyrody, rozdz. 18, Kraków 1948.
6. Ciołek G., *Ogrody polskie*, Warszawa 1956.
7. Czarnecki W., *Zagadnienie ochrony i kształtowania krajobrazu*, rozdz. 8, (w:) *Planowanie miast i osiedli*, t. VI, Warszawa–Poznań 1964.
8. Czarnecki W., *Krajobraz i tereny zielone*, (w:) *Planowanie miast i osiedli*, t. III, Warszawa–Poznań 1968.

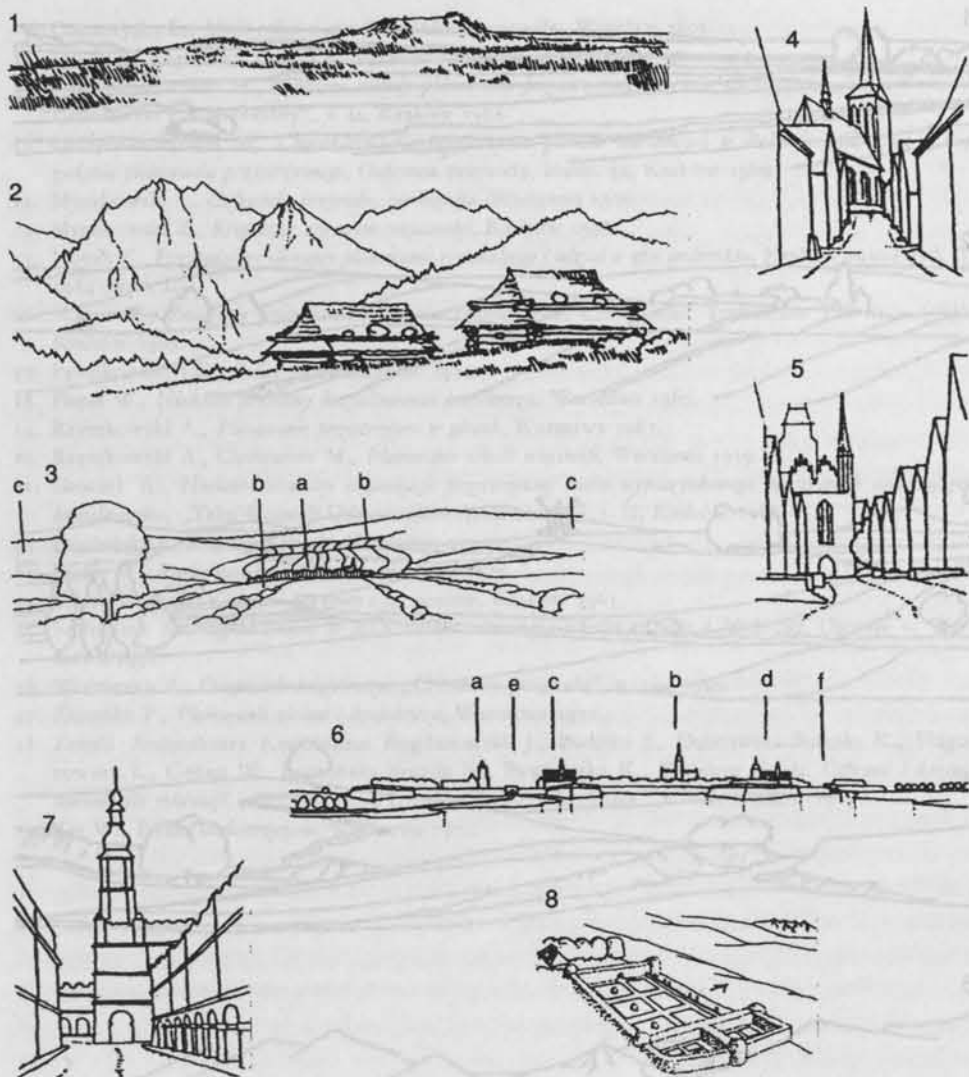
9. Czartoryska L., *Myśli różne o sposobie zakładania ogrodów*, Wrocław 1805.
10. Jarosz S., *Krajobrazy Polski i ich pierwotne fragmenty*, Warszawa 1934.
11. Łuczyńska-Bruzda M., *Wybrane metody planowania przestrzennego parków narodowych*, „Teki Komisji Urbanistyki i Architektury”, t. II, Kraków 1968.
12. Łuczyńska-Bruzda M., *Charakterystyka przestrzenna parków narodowych w Polsce i wynikające z niej zadania planowania przestrzennego*, Ochrona przyrody, rozdz. 34, Kraków 1969.
13. Myczkowski S., *Człowiek, przyroda, cywilizacja*, Warszawa 1976.
14. Myczkowski Z., *Krajobraz wyrazem tożsamości*, Kraków 1998.
15. Novak Z., *Przyrodnicze elementy planowania regionalnego i udział w nim architekta*, Kraków 1950 (wyd. I), 1984 (wyd. II).
16. Novak Z., *Znaczenie wychowawcze terenów rekreacyjnych*, Czasopismo Techniczne PK nr 1 (103), Kraków 1967.
17. Pawlikowski J.G., *O lice ziemi*, Kraków 1934.
18. Plapis W., *Niektóre problemy kształtowania krajobrazu*, Warszawa 1967.
19. Rzymkowski A., *Planowanie przestrzenne w górach*, Warszawa 1967.
20. Rzymkowski A., Chowaniec M., *Planowanie osiedli wiejskich*, Warszawa 1959.
21. Skoczek A., *Niektóre elementy organizacji przestrzennej ruchu wypoczynkowego na terenach atrakcyjnych krajobrazowo*, „Teki Komisji Urbanistyki i Architektury”, t. II, Kraków 1968.
22. Smoleński J., *Krajobraz Polski*, Warszawa 1912.
23. Szafer W., *Parki narodowe w Polsce*, Kraków 1929.
24. Szafer W. (red.), *Ochrona przyrody i jej zasobów*, Kraków 1965.
25. Szafrńska M., *Ogród Polski w XIX wieku. Antologia tekstów. Studia i Materiały*, Ogrody 3, Warszawa 1998.
26. Wodziczko A., *O uprawie krajobrazu*, „Chrońmy przyrodę”, z. 2/3, 1945.
27. Zaremba P., *Planowanie zieleni i krajobrazu*, Warszawa 1971.
28. Zespół Architektury Krajobrazu: Bogdanowski J., Budziło J., Dąbrowska-Budziło K., Flagorowska L., Genga W., Łuczyńska-Bruzda M., Pawłowska K., *Krajobraz Polski. Ochrona i kształtowanie dla rekreacji*, „Teki Komisji Urbanistyki i Architektury”, t. VII, Kraków 1973.
29. Zin W., *Piękno niedostrzegane*, Warszawa 1972.



Tab. 1. Główne formy ukształtowania krajobrazów.

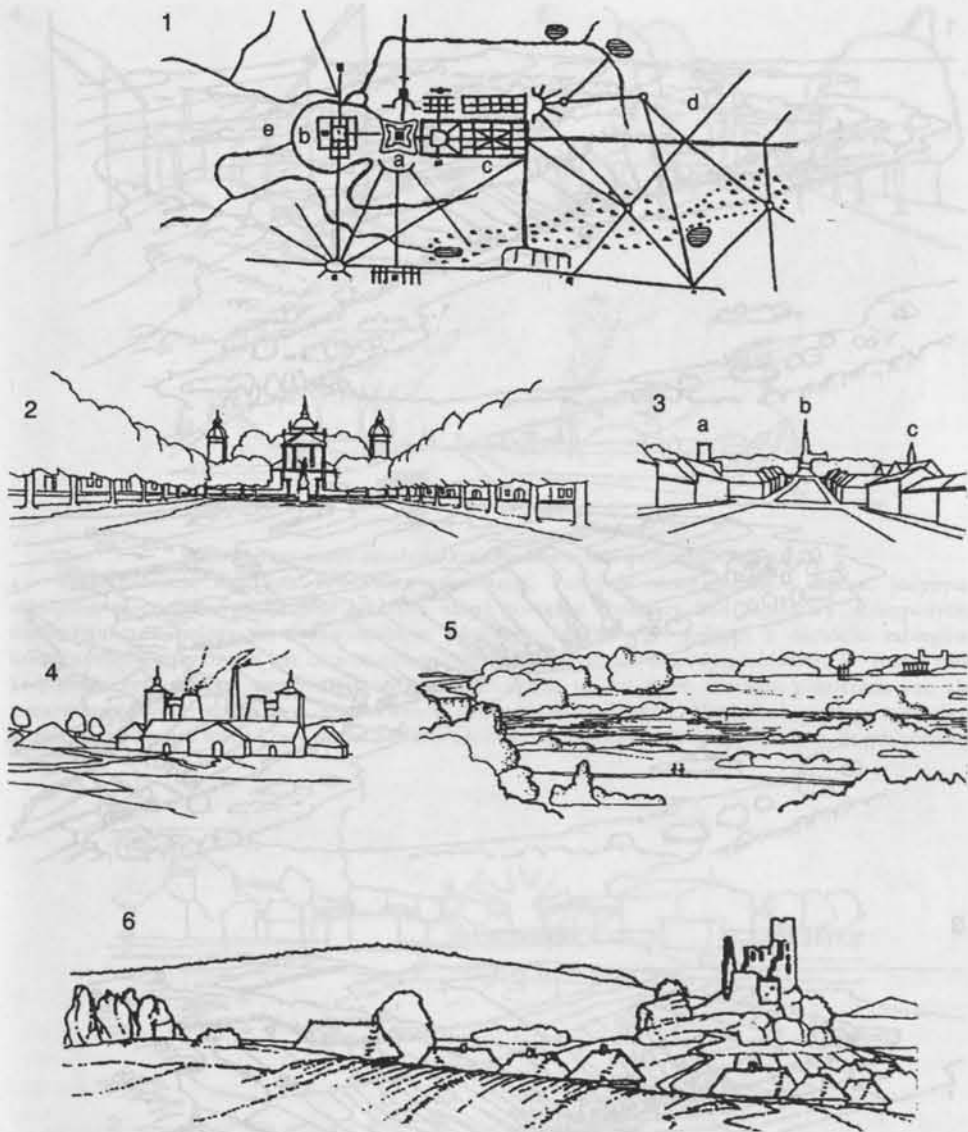
1 – krajobraz płaski; 2 – krajobraz sfalowany; 3 – krajobraz pagórkowaty i pogórza (w głębi); 4 – krajobraz „pocięty”. Pocięcie może wynikać zarówno z ukształtowania (jary, nasypy), jak z pokrycia (pasma zabudowy, smugi drzew) terenu i dotyczyć może każdego z wymienionych krajobrazów. Podany przykład przedstawia krajobraz pagórkowaty pocięty (w ukształtowaniu); 5 – krajobraz górski.

[Oprac. J. Bogdanowski]



Tab. 2. Główne typy krajobrazów przyrodniczych i kulturowych.

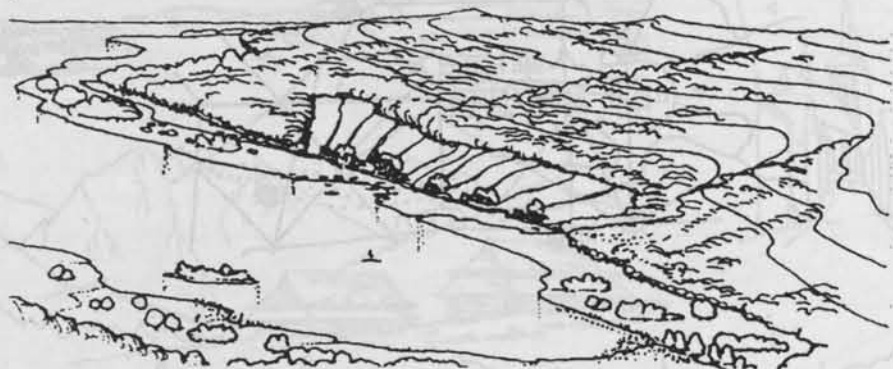
1 – krajobraz zbliżony do pierwotnego (rezerwat stepowy w Chotlu Czerwonym pod Wiślicą); 2 – krajobraz naturalny górski, w otoczeniu pierwotnego (Hala na Stołach w Tatrach); 3 – stabilizacja kulturowego stanu cywilizacyjnego krajobrazu wsi o układzie łąkowym: a) zabudowa, b) łąny leśne, c) las; 4 – krajobraz miejski (zamknięty). Wnętrze ulicy zamknięte perspektywnie ze swobodnie usytuowanym kościołem (Stargard, kościół św. Jana); 5 – krajobraz miejski (zamknięty). Wnętrze ulicy z przedprożami, zdominowane bryłą kościoła (Gdańsk); 6 – krajobrazy kulturowe komponowane. Schemat panoramy miasta renesansowego Zamościa. Miasto skupione wokół dwóch głównych ośrodków, a zarazem dominant: (a) zamku i (b) ratusza. Subdominantami są niemal symetrycznie rozmieszczone kościoły (c, d). Całość zamykają fortyfikacje bastionowe, akcentowane bramami (e, f); 7 – krajobraz miasta. Ulica zamknięta osiową wieżą ratusza, otoczona podcieniami (Zamość, ul. Ormiańska); 8 – formy historyczne. Renesansowy polski „sarmacki ogród” kwaterowy, zwany potocznie „ogrodem włoskim”, w Mogilanach. Charakterystyczne powiązanie z dalekim widokiem, w tym wypadku z Beskidami i Tatrami. [Oprac. J. Bogdanowski]



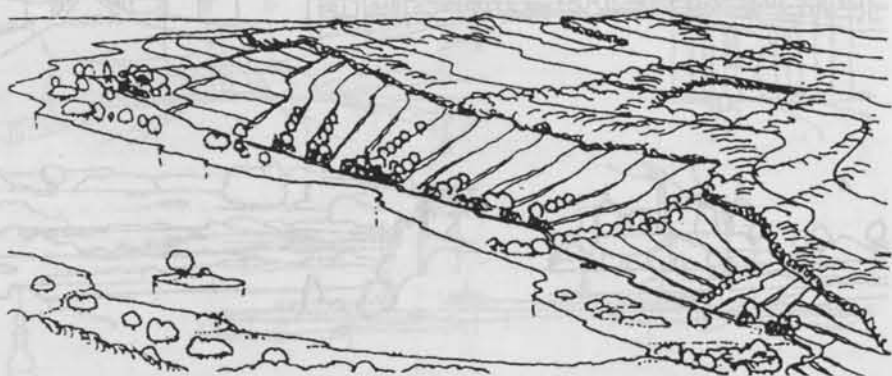
Tab. 3. Główne typy krajobrazów kulturowych komponowanych.

1 – krajobraz baroku. Plan barokowego, wieloprzestrzennego założenia parkowo-krajobrazowego w Rydzynie. Zamek (a) stanowi ośrodek kompozycji. Osiowo z nim związane miasto (b) i ogród francuski (c) stanowią trzon układu (d). Pozostały teren (e) nie odgrywa roli w kompozycji; 2 – krajobraz barokowy wnętrza miasta – Tykocin. Rynek z osią akcentowaną pomnikiem hetmana Czarnieckiego. Dominantę stanowi fasada kościoła z symetrycznymi dzwonicami; 3 – krajobraz klasycystyczny miasta. Plac przy ratuszu (a) w Częstochowie (dla większej czytelności nie wyrysowano drzew) z Jasną Górą (b) na osi i klasztorem Maryawitek (c) zamykającym oś ratusza; 4 – krajobraz przemysłowy. Huta Orzesze (około 1840 r.) z budynkami skomponowanymi na wzór klasycystycznego pałacu; 5 – romantyczna kompozycja typu angielskiego w swej naturalistycznej odmianie („beautiful”). Krajobraz parkowy w otoczeniu pałacu Mużaków; 6 – krajobraz kulturowy zabytkowy (wieś i zamek Bobolice w Jurze Krakowskiej). [Oprac. J. Bogdanowski]

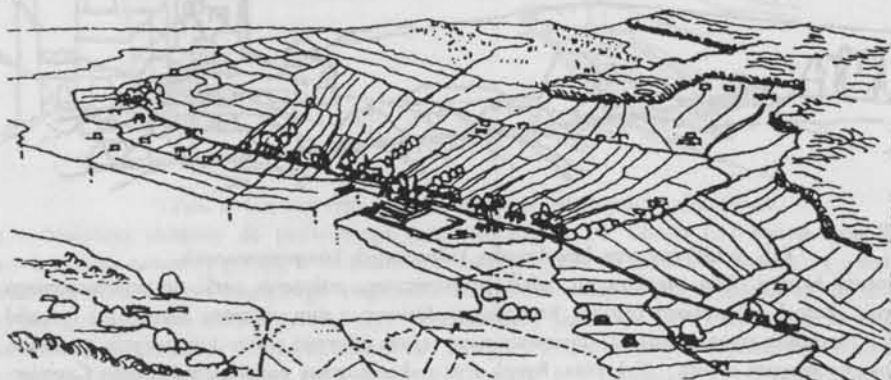
1



2

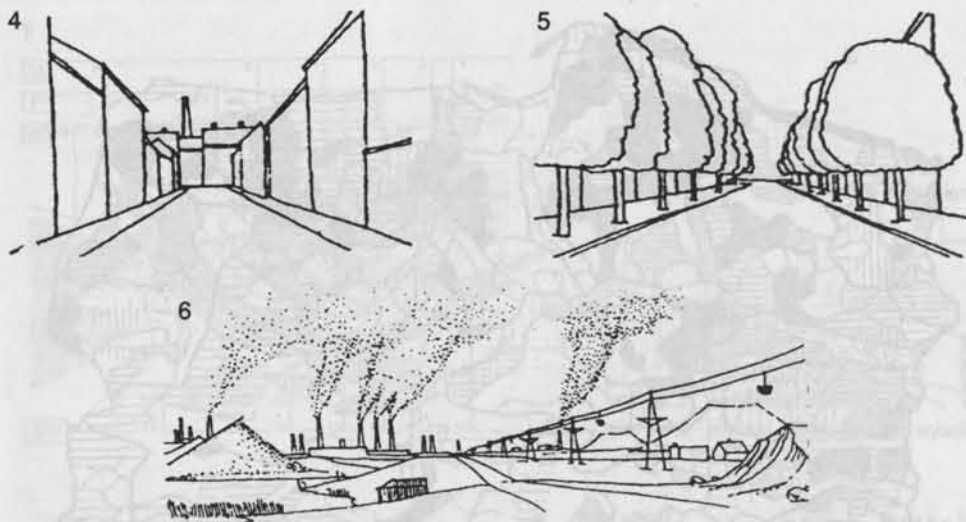


3



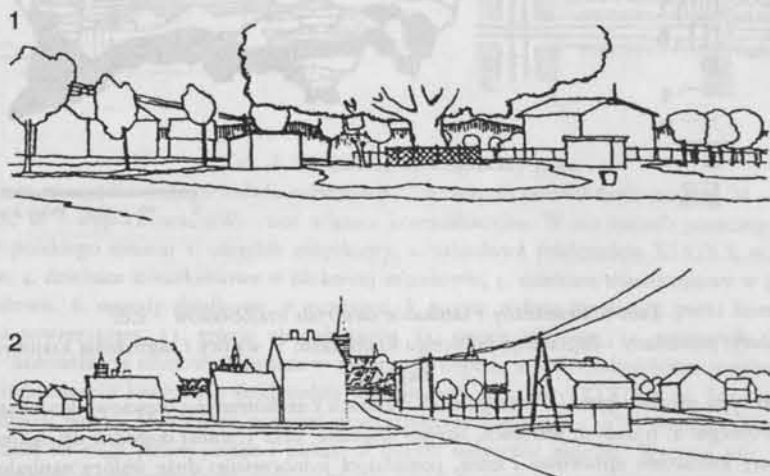
Tab. 4. Trzy stany zasobów krajobrazowych współczesnych.

1 – nadmiar zasobów. Krajobraz rolniczy rozwijający się na dogodnych obszarach; 2 – stan zbliżony do równowagi pomiędzy zasobami a potrzebami. Tereny nadające się pod uprawy zostały w pełni zagospodarowane; 3 – stan niedoborów. Mimo sztucznego obniżenia poziomu jeziora i wejścia na tereny niedogodnych zboczy nie następuje pożądana poprawa gospodarki. Jako ekwiwalent w krajobrazie pojawiają się elementy nowej – przemysłowej cywilizacji;



Tab. 4. Trzy stany zasobów krajobrazowych współczesnych – c.d.

4 – industrializacja wywołuje żywiołową urbanizację. Powstają nowe osiedla i miasta. Jedynym zabiegiem planowym jest tyczenie prostych ulic i porządek formalny linii zabudowy. Kompozycja architektoniczna polega na indywidualnym zdobieniu fasady; 5 – jednym z niewielu zabiegów urbanistyczno-estetycznych jest czasem sadzenie drzew w sztywnym alejowym układzie; 6 – fizjonomia krajobrazu żywiołowego przemysłowienia charakteryzuje się nie tylko chaosem przestrzennym, ale i marnotrawstwem terenu, a w konsekwencji degeneracją krajobrazu. Niszczeniu podlega nie tylko ziemia, lecz również woda i powietrze. Narasta problem ochrony środowiska. [Oprac. J. Bogdanowski]



Tab. 5. Przemiany i zanikanie dawnych krajobrazów.

1 – zanikanie krajobrazu pierwotnego, którego ostatni relikw – zabytek przyrody wymaga właściwego ukształtowania krajobrazu otoczenia. Nie mogą to być siatkowe ogrodzenia, pseudonaturalne słupki z tablicami wykonane z konarów oraz przypadkowe dosadzanie drzew i żywiołowo rozwijająca się zabudowa. To otoczenie wymaga projektu konserwatorskiego. (Dąb Bartek w Zagnańsku); 2 – zanikanie krajobrazu zabytkowego kulturowego. Panorama średniowiecznego miasteczka, zasłaniana nie tylko żywiołowo rozwijającą się zabudową, ale również nowo wznoszonym osiedlem, które zostało wadliwie zaprojektowane. Tu również zabrakło projektu krajobrazowego (Mieszkowice, Pomorze Zachodnie).

[Oprac. J. Bogdanowski]



Tab. 5. Przemiany i zanikanie dawnych krajobrazów – c.d.

3 – Walory, przemiany i degradacja polskiego krajobrazu: 1. walory i zagrożenia krajobrazowe.

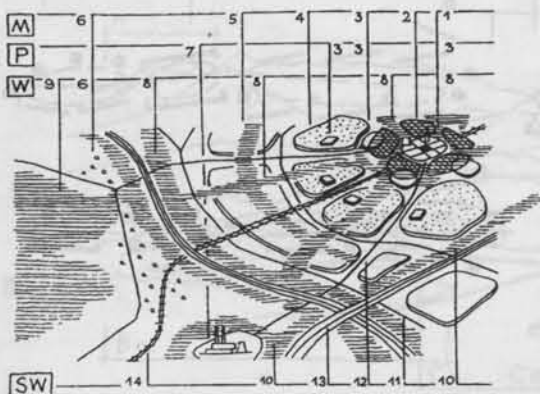
Legenda:

- A. krajobraz typu naturalnego: 1. o szczególnych walorach z zachowanymi częściowo krajobrazami typu pierwotnego. 2. o dużych walorach, bardzo dogodne, oraz 3. mniej dogodne dla rekreacji.
- B. krajobrazy kulturowe uprawowe i leśne, posiadające jednocześnie: duże walory naturalne, bardzo dogodne oraz mniej dogodne dla rekreacji, o mniejszych walorach naturalnych, dogodne oraz mniej dogodne dla rekreacji.
- C. krajobrazy kulturowe uprawowe, i leśne o mniejszych walorach dla wypoczynku: możliwe do adaptacji, wymagające większego zakresu adaptacji.
- D. krajobrazy kulturowe zurbanizowane lub urbanizowane posiadające: lepsze oraz gorsze warunki naturalne.
- E. krajobrazy naturalne niedogodne zarówno uprawowe, jak i rekreacyjne.

[Oprac. w Zakładzie Architektury Krajobrazu PK – J. Bogdanowski, M. Łuczyńska-Bruzda,

J. Budziło, K. Dąbrowska-Budziło, L. Flagorowska, W. Genga, K. Pawłowska, P. Potoczka, 1972]

1



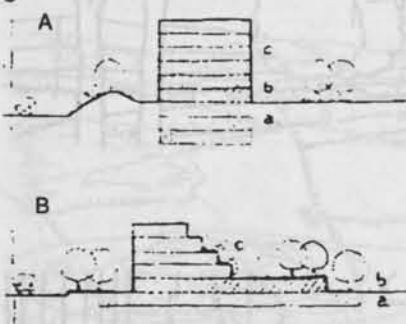
2

Część ulicy:  
ekspozowana akcentowana zasłaniana

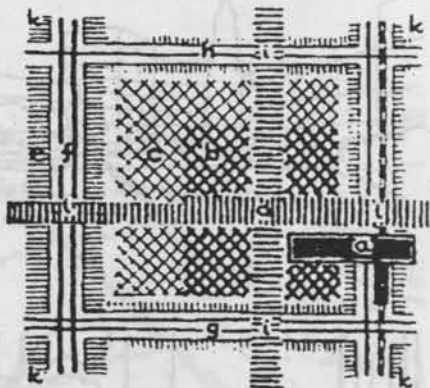


ziel. niska pnącza posadzka ziel. wysoka

3



4



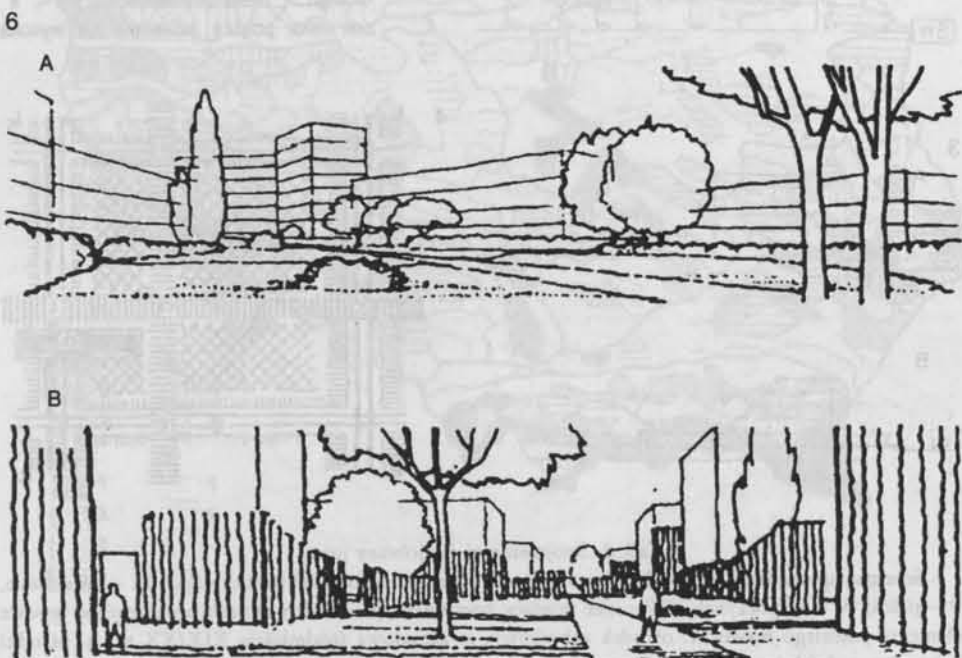
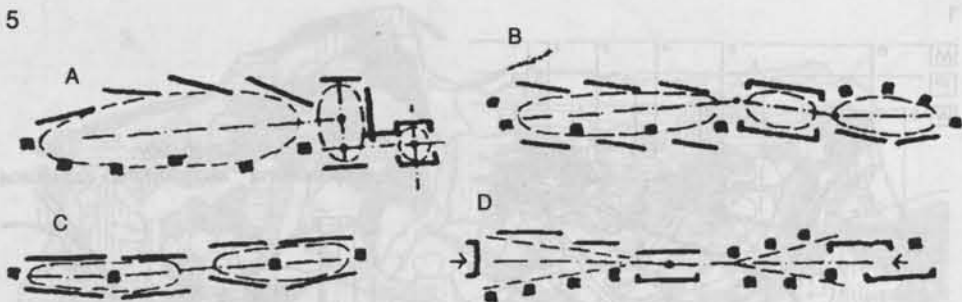
Tab. 6. Spojrzenie na krajobrazu jutra.

1 – Schemat uporządkowanego układu urbanizacji. Zaznaczono podział funkcjonalny: M – mieszkanie, P – praca, W – wypoczynek, SW – sieć wiążąca komunikacyjna. W ich ramach poszczególne typowe elementy polskiego miasta: 1. ośrodek zabytkowy, 2. zabudowa śródmieścia XIX/XX w., 3. ośrodki usługowe, 4. dzielnice mieszkaniowe w blokowej zabudowie, 5. dzielnice mieszkaniowe w jednorodzinnej zabudowie, 6. ogrody działkowe, 7. przemysł, 8. pasma zielone i parki, 9. parki leśne, 10. zieleni izolacyjna towarzysząca, 11. arterie obwodnicowe, 12. arterie wlotowe, 13. autostrady, 14. masowa komunikacja szynowa biegnąca w mieście wykopem, a pod śródmieściem tunelem;

2 – W kształtowaniu krajobrazu śródmieścia w obszarach zabudowy XIX/XX w. konieczne stało się oprócz sanacji wnętrza blokowych również przekształcenie części (ok. 30%) nadmiernie zagęszczonej sieci ulicznej na ciągi pieszo-jezdne i piesze, o dużym nasyceniu zielenią. Wnętrza ulic, zachowując i ekspozując dawną zabudowę, stają się atrakcyjnymi ciągami spacerowymi i wypoczynkowymi;

3 – We współczesnych układach wprowadza się parkingi i magazyny pod ziemię (a), usługi w parterach (b), mieszkania na górne kondygnacje (c), rozbudowując tereny zielone (A), nawet na tarasy zabudowy (B) i wprowadzając chroniące przed uciążliwościami ciągów komunikacji pasma zieleni, których skuteczność podnoszą wały ziemne. (Podano wg Garien Landschaft 1974/1, 1975/2);

4 – Schemat prawidłowego kształtowania osiedla. Legenda: a) ośrodek usługowy, b) zabudowa mieszkaniowa wysoka (max. do 11 kond.), c) zabudowa mieszkaniowa niska wraz ze szkołami, d) zieleni rekreacyjna (park osiedlowy, pasma spacerowe), e) zieleni izolacyjna, f, g, h) ciągi komunikacyjne różnej hierarchii ważności, i) piesze przejścia bezkolizyjne związane z rekreacją, oraz k) powiązaniami międzydzielnicowymi;



Tab. 6. Spojrzenie na krajobrazy jutra – c.d.

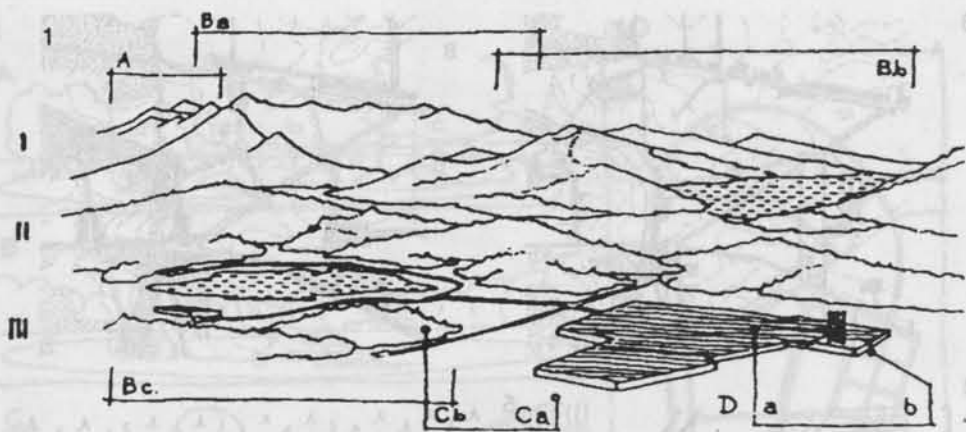
5 – Kształtowanie nowych wnętrz urbanistycznych – podstawę dobrych kompozycji stanowi grupowanie zabudowy i zieleni we wnętrza urbanistyczne, a te z kolei wiązanie w zespoły. Sekwencje wnętrz skomponowane na zasadzie:

A. kontrastu (wnętrz: długie, szerokie, centralne), B. powtarzania (seria wnętrz długich o różnym układzie), C. podobieństwa (ze zmiennym akcentowaniem), D. z użyciem kulisowych układów;

6 – Przy zabudowie blokowej zieleni stanowi nie tylko podstawowy czynnik ochrony (zapylenie, hałas, wiatry), lecz także czynnik kompozycyjny pozwalający na scalenie w najkorzystniejsze postaci wnętrza: konkretnych i obiektywnych. W zależności od użycia form zieleni, forma tego samego wnętrza może być zupełnie różna. Dla przykładu: scalenie wnętrza z przewagą:

A. zieleni cokołowej i grupowej, B. treliży, czyli kratownicowych ścianek kurtynowych odstawionych od budowli ok. 0,5 m, pokrytych pnączami, umieszczonych zarówno przy budynku, jak wiążących budynki do dowolnej wysokości (do ok. 15-20 m).

[Oprac. J. Bogdanowski]



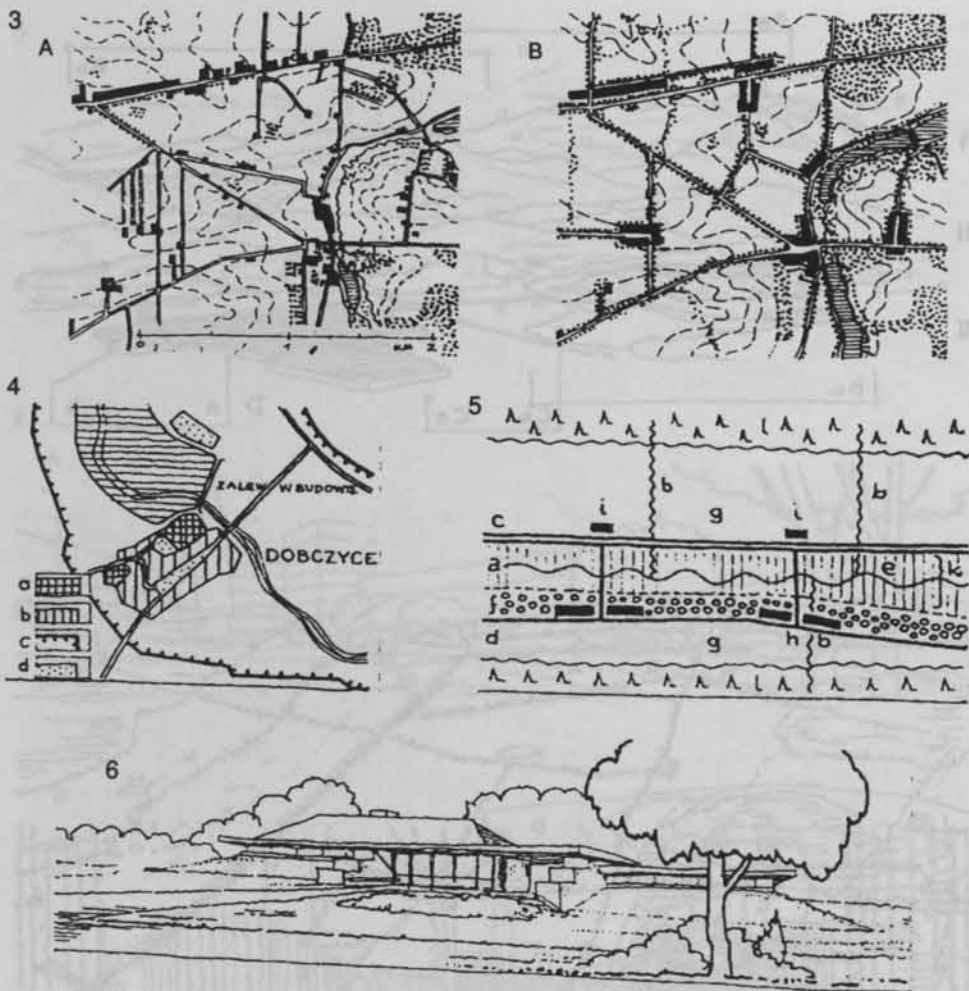
Tab. 7. Struktury krajobrazu otwartego.

1 – schemat przestrzenny prawidłowego użytkowania przy zachowaniu gradacji typów krajobrazów. Typy krajobrazów: I. pierwotny, II. naturalny, III. kulturowy. Strefowanie krajobrazu: A. strefa rezerwatowa, B. a) strefa parków krajobrazowych i obszarów chronionych dla wypoczynku, udostępniona bez urządzeń (unikatowe krajobrazy naturalne), b) strefa urządzona dla rekreacji ogólnie dostępna (turystyka zimowa i letnia, wczasy), c) strefa urządzona, lokalna (obszary rekreacji podmiejskiej danego zespołu miejskiego), C. strefa chroniona uprawowa: a) rolna, b) leśna, D. strefa przekształceń urbanistycznych: a) miasto, b) przemysł.

[Oprac. M. Łuczyńska-Bruzda];

2 – prawidłowo historycznie ukształtowany krajobraz otwarty, wymagający ochrony. Legenda: I. Układ sieci osiedleńczej: A. wsie z zespołami ogrodów i sadów, B. zespół podworski z parkiem, C. główne drogi w formie alei; II. Układ upraw: D. rozłóg pól, E. drogi polne z zadrzewieniami przeciwwietrznymi i przeciwoerozyjnymi, F. zadrzewienia śródpolne – remizy, bażantarie, G. zagajniki, pastwiska, potoki, H. łąki z łęgowymi zadrzewieniami, J. lasy.

(Glisne, układ rozplanowany krajobrazowo, pocz. XIX w.). [Oprac. J. Bogdanowski]



Tab. 7. Struktury krajobrazu otwartego – c.d.

3 – studium rekultywacji zespołu osiedli wiejskich w krajobrazie sfalowanym, A. stan istniejący, B. projekt regulacji sieci osiedleńczej, komunikacji, zbiorników wodnych, dolesień oraz pasm wiatrochronnych. (Okolice Miechowa). [Oprac. G. Ciołek];

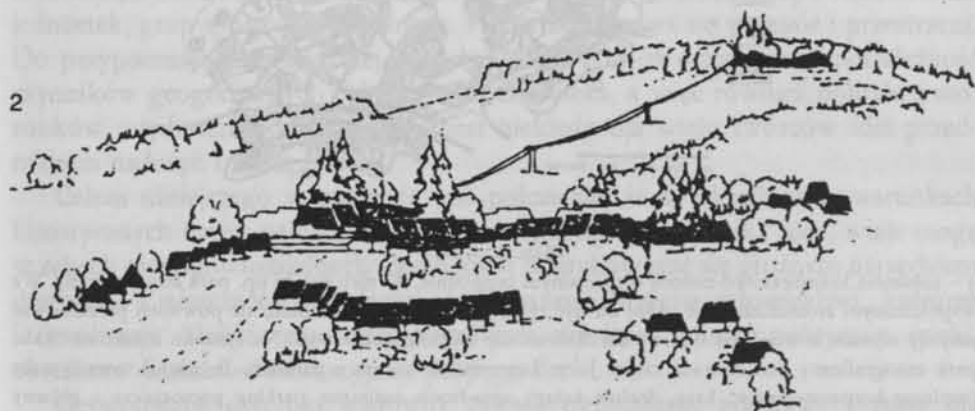
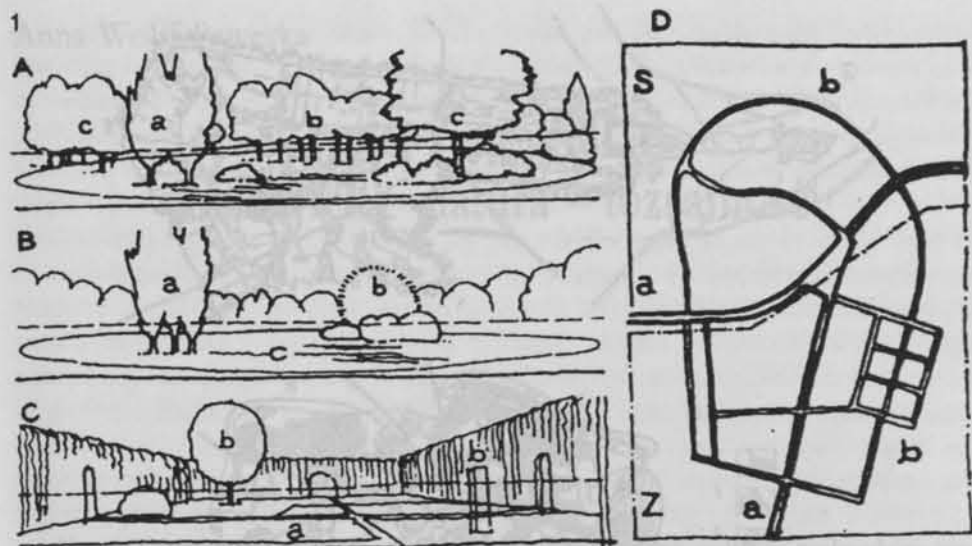
4 – wybrane problemy ochrony i kształtowania krajobrazu otwartego – schemat planu konserwacji krajobrazu. Legenda: a) zakres ścisłej ochrony, b) ochrona planu miejscowości i gabarytu zabudowy (z możliwością wymiany substancji budowlanej), c) zakres ochrony widokowej, d) rejonizacja usług dla wsi i rekreacji. (Dobczyce, plan uproszczony).

[Oprac. J. Bogdanowski, A. Basista, J. Budziło, A. Nowakowski];

5 – kształtowanie krajobrazu wsi w górach. Schemat pasmowego zagospodarowania doliny (jeden z typów). Legenda: a) ciek konsekwentny, b) ciek subsekwentny, c) trasa dalekobieżna, d) drogi gospodarcze, e) łąki kośne, f) sady, g) uprawy rolne i pastwiska, h) osadnictwo, i) punkty usługowe, k) zasięg inwersji, l) lasy. [Oprac. A. Rzymkowski];

6 – integracja formy architektonicznej z krajobrazem stanowi jeden z podstawowych problemów współczesnej kompozycji. Pozioma artykulacja, spłaszczony dach, modulacja otaczającego terenu stanowią jej podstawy. Budowla jest wtopiona w krajobraz jak fort.

[Przykład z serii „Natural House”, F.L. Wright]

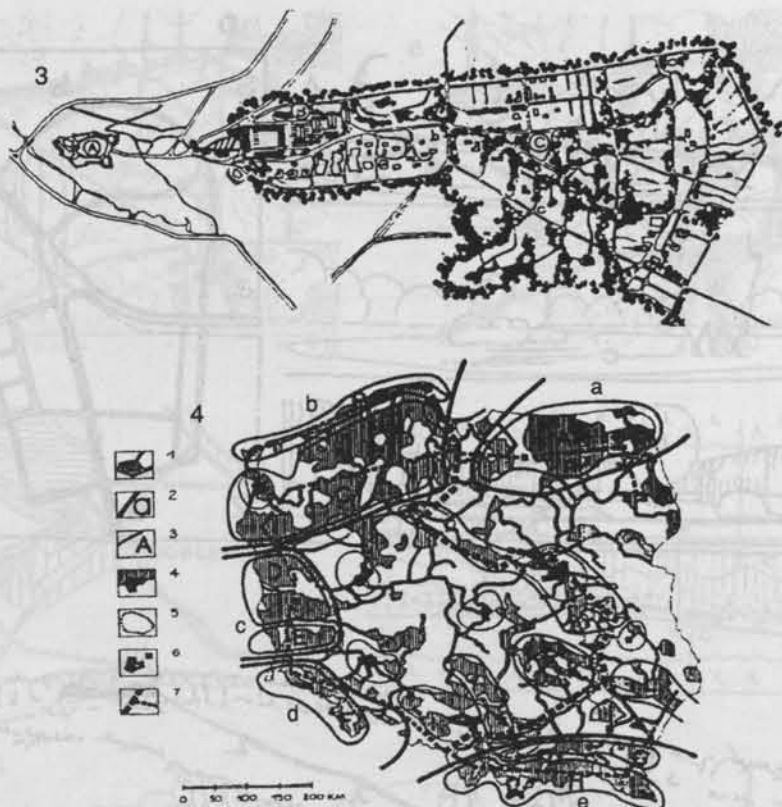


Tab. 8.

1 – Wybrane problemy z kształtowania „krajobrazu zielonego” – podstawowe zasady komponowania wnętrza zielonych: A. wnętrze krajobrazowe, naturalistyczne (*beautiful*) na zasadzie zestawienia: grup (a), smug (b), skupisk (c) czyli klombów, tworzących sekwencje wnętrza subiektywnych, a częściowo obiektywnych na tle trawnikowego parteru; B. wnętrze krajobrazowe sceniczne (*picturesque*) na zasadzie tworzenia konkretnych lub obiektywnych wnętrza z eksponowanymi w nich samotnikami (a) lub grupami, smugami i skupinami (6 – klombami); C. wnętrze geometryczne (lub zbliżone doń) oparte na zasadzie tworzenia wnętrza z reguły konkretnych, o bogato ukształtowanym parterze (a) ze słabiej eksponowanymi bryłami wolno stojącymi (b); D. schemat układu komunikacji opiera się na podstawowym układzie ścieżek: a) tnący (*sectio*) odpowiadający najkrótszym powiązaniom, oraz b) spacerowy (*ambulatio*) oprowadzający po założeniu. Oba mogą występować zarówno w postaci „swobodnej” (S), jak zgeometryzowanej (Z);

2 – zespół wypoczynkowy (jednostka modelowa) w krajobrazie, nawiązujący do form regionalnych (Dzianisz).

[Proj. J. Bogdanowski, J. Budziło, K. Dąbrowska-Budziło, L. Flagorowska, K. Pawłowska, 1974]



Tab. 8. – c.d.

3 – założenia krajobrazowo-zielone o specjalnym programie, do nich należy np. park etnograficzny. We współczesnym zrozumieniu nie może on być tylko kolekcją-zbiorowiskiem, ale powinien prezentować zespoły zebrane w możliwie typowe dla nich układy mikrokrajobrazowe. Na rysunku Pieskowa Skała, park etnograficzny południowej części Jury. Legenda: A. zamek z parkiem; B. zespół towarzyszący (zaplecze konserwatorskie, kasy, drobne usługi, urządzenia sanitarne, parking pomocniczy – główny umieszczono poza przedstawionym obszarem); C. właściwy park: a) typowa wieś placowa z pozorowanym podziałem na pola i markowanymi zadrzewieniami, dopełniającymi zagrodami; b) typowa wieś ulicowa przyskalna z wielokrotnymi okołami, c) samotnia; d) kolonijna.

[Proj. J. Bogdanowski, K. Dąbrowska-Budziło, 1971]

4 – krajobraz Polski ochrona i kształtowanie – koncepcja planistyczna systemu rekreacyjnego Polski na podstawie zasobów krajobrazowych. Legenda: 1. krajobrazy rekreacyjne o różnym stopniu udostępnienia (obszary, pasma, obiekty); 2. główne obszary krajobrazu rekreacyjnego: a) mazurski, b) pomorski, c) lubusko-śląski, d) studencki, e) karpacki; 3. zespoły parków krajobrazowych w głównych obszarach krajobrazów rekreacyjnych: a) A. mazurskie parki krajobrazowe; b) B. nadmorskie parki krajobrazowe; C. pojezierne parki krajobrazowe; c) D. lubuskie parki krajobrazowe; E. dolnośląskie parki krajobrazowe; d) F. sudeckie parki krajobrazowe; e) G. podgórskie parki krajobrazowe; H. beskidzkie parki krajobrazowe, oraz zespoły parków krajobrazowych lokalne; I. nadwiślańskie parki krajobrazowe; J. jurajskie parki krajobrazowe; K. świętokrzyskie parki krajobrazowe; L. roztockie parki krajobrazowe; 4. parki narodowe, 5. leśne pasma ochronne wokół aglomeracji, 6. miasta i aglomeracje, 7. średnicowa droga turystyczna (*park way*). Wiślana oraz szybka kolej turystyczna.

[Oprac. Zakład Architektury Krajobrazu PK – J. Bogdanowski, M. Łuczyńska-Brzdza, J. Budziło, K. Dąbrowska-Budziło, L. Flagorowska, W. Genga, K. Pawłowska]