

BRAMA PYRZYCKA (zabytkowa siedziba Oddziału PTTK w Stargardzie Szczecińskim)

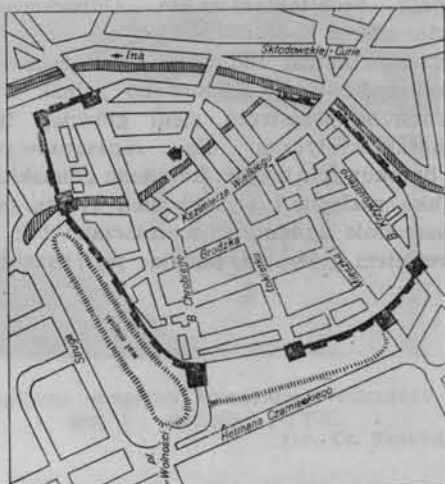
Wśród ludności napływającej w 1945 r. do Stargardu Szczecińskiego znaleźli się również krajoznawcy, którzy już w pierwszych dniach po wyzwoleniu myśleli o zorganizowaniu w mieście nad Iną Oddziału PTK.

Stargard w 1945 r. pełnił w pewnym sensie funkcję stolicy Pomorza Zachodniego. Władze częściowo mieściły się w Koszalinie, częściowo w Szczecinie. Siedziby wielu instytucji wojewódzkich znajdowały się w Stargardzie. W wyniku takiej sytuacji pozycja grodu nad Iną była na Pomorzu Zachodnim dość poważna.

Nic więc dziwnego, iż właśnie tutaj powstał pierwszy Zachodnio-Pomorski Oddział PTK (wyrzedzając Szczecin). Z inicjatywy kolejarza Eugeniusza Góreckiego (przy pomocy placówek PTK w Poznaniu i w Warszawie) już w czerwcu 1946 r. odbyło się zebranie organizacyjne Oddziału w obecności przeszło 60 osób. Podczas zebrania podjęto również uchwały dotyczące siedziby PTK, przy czym postanowiono ją umieścić w zabytkowej Bramie Młyńskiej (zwanej również Portową). Tymczasowo sekretariat był czynny 2 razy w tygodniu w Domu Kultury.

Zgodnie z uchwałą uporządkowano Bramę Portową, oszklono ją i rozpoczęto organizowanie małej regionalnej izby pamiątek. Jednakże po kilku miesiącach okazało się, iż pomieszczenia te są dla potrzeb PTK niewystarczające. Wyszukano więc inny obiekt przy ul. Władysława Łokietka, przeznaczając go na schronisko i siedzibę PTK. Remont został przeprowadzony kosztem około 1 mln. zł.

Po połączeniu PTK i PTT oraz powstaniu PTTK — zgodnie z decyzjami władz centralnych — obiekt przy ul. Łokietka przeznaczono wyłącznie na cele noclegowe.



Stargard Szczeciński.

Oddział pozostał bez pomieszczenia. I wówczas zwrócono uwagę na Bramę Pyrzycką.

ODBUDOWA BRAMY PYRZYCKIEJ

Głównymi działaczami PTTK w latach 1954—55 byli: Władysław Kropelnicki i inż. Antoni Mirski. Oni to opracowali pierwsze plany zaadaptowania i zagospodarowania Bramy na potrzeby PTTK i przyszłego Muzeum Regionalnego. Plany te przedłożone ówczesnemu Wojewódzkiemu Komitetowi Turystyki przy PWRN oraz Konserwatorowi Zabytków w Szczecinie uzyskały pełne poparcie. PTTK zmobilizowało swych członków do czynów społecznych; szczególnie wielki wkład pracy



Brama Młyńska (Portowa) — pierwsza siedziba PTK.

Fot. ze zbiorów Cz. Piłskorskiego

wnieśli członkowie klubu żeglarskiego „Miedwie”. W wyniku tych wspólnych wysiłków władz i społeczeństwa w 1957 r. prace nad odbudową były właściwie ukończone. Uroczystość objęcia nowej siedziby zbiegła się z 300 rocznicą walk hetmana Stefana Czarnieckiego ze Szwedami w rejonie Szczecina. Z tej okazji na frontowej ścianie Bramy Pyrzyckiej umieszczono pamiątkową tablicę.

Jak wynika z zachowanych dokumentów koszt odbudowy bramy wyniósł według rachunków 108 500 zł. Wartość czynów społecznych aktywu PTKK ocenia się na około 50 000 zł. Prace późniejsze (instalacja centralnego ogrzewania i wyposażenie) to dalszy wydatek około 100 000 zł. Do tego wykazu wydatków należy włączyć również 33 500 zł przeznaczonych na opłacenie szkód, jakie powstały w 1966 r., kiedy to podczas prac związanych z instalacją c. o. zawalił się łęg przejazdowy Bramy.

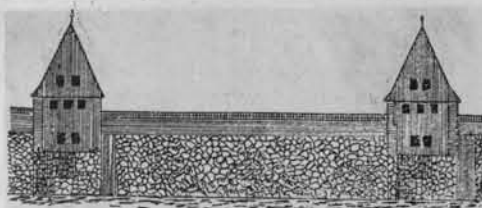
DZIEJE ZABYTKU

Stargardzka Brama Pyrzycka stanowi fragment dawnych średniowiecznych for-

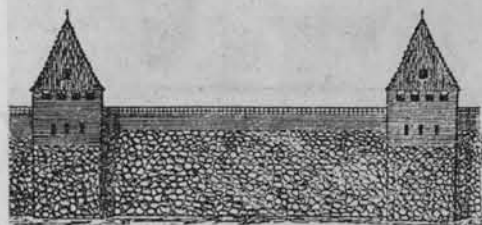
tyfikacji miejskich, z których miasto obecnie jest tak dumne. Początki fortyfikacji sięgają XIII w. Wówczas to wały ziemne zaczęto zastępować murami. W okresie XIV—XVI w. powstał potężny system fortyfikacyjny, składający się z 44 strażnic, 9 baszt, 4 bram i 3 furt zapasowych. W XVIII i XIX w. część z tych urządzeń uległa zniszczeniu, ale partie zachowane stanowią w dalszym ciągu cenny relikw dawnych czasów.

Wśród zachowanych zabytków znajduje się również Brama Pyrzycka, leżąca w zachodniej części starego miasta, wybudowana przy trakcie wiodącym do Pyrzyce (przez nią szły ładowne wozy z pszenicą z pobliskiej ziemi pyrzyckiej, a handel pszenicą był w tym czasie podstawą bogactwa miasta). Bramę Pyrzycką wybudowano w XIV/XV w., przy czym pierwotnie składała się ona z kilku części (m. innymi z tak zwanej bramy przedniej, która się nie zachowała).

Brama posiada dolną kondygnację wzniesioną z granitowych ciosów (być może pochodzą one już z XIII w.). Wyższe pomieszczenia, zbudowane później, wznie-



Mury miejskie — czatownice (strona wewnętrzna). Rekonstrukcja wg stanu z XIV w.



Mury miejskie — czatownice (strona zewnętrzna). Rekonstrukcja wg stanu z XV w.

siono z cegły. Obiekt ma 3 kondygnacje i poddasze przykryte 2-spadowym dachem siodłowym, krytym dachówką. Od strony zachodniej znajduje się arkada, która dawniej mieściła spust dla brony. Szczyt jest bogato blendowany. Na dachu obiektu znajduje się iglica zakończona gryfem i gwiazdą. Wejścia znajdują się od strony starego miasta (2 niewielkie bramki).

Kubatura gotyckiej budowli wynosi 2318,7 m³, a jej powierzchnia użytkowa 123,5 m². Podstawa ma plan zbliżony do kwadratu. Całość — po przeprowadzonej odbudowie i dzięki stałej opiece przedstawia się bardzo dobrze. Brama ma swego opiekuna społecznego, a jest nim p. Janina Kudanowska, kierowniczka biura Oddziału PTTK w Starogardzie już od 10 lat.

Ogólnie można stwierdzić, że inicjatywie aktyw PTTK zawdzięcza miasto zachowanie tego pięknego obiektu.

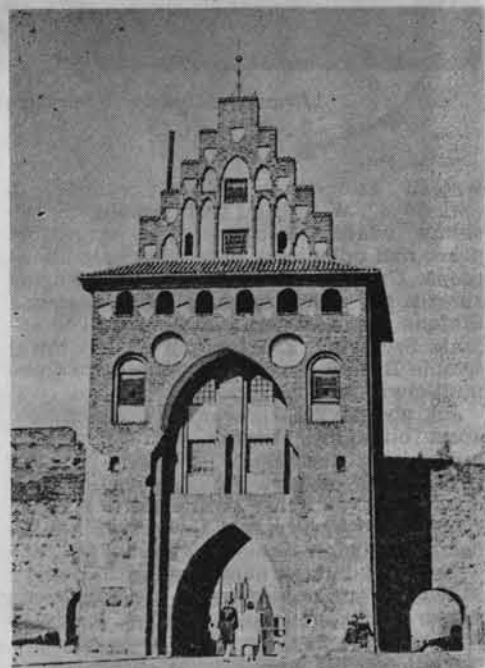
WYKORZYSTANIE OBIEKTU DOWODEM AKTYWNOŚCI PTTK

Po odbudowie najpierw wykorzystano na potrzeby Oddziału I piętro. Równocześnie aktyw PTTK starał się o otwarcie na wyższych kondygnacjach Muzeum Regionalnego. Starania te wytrwale prowadzili Piotr Kudanowski i Władysław Kropelnicki. Wreszcie w 1960 r. zostały one

zrealizowane. Kierownik nowego muzeum mgr Władysław Niemierowski zorganizował na II i III kondygnacji następujące działy: pradzieje ziemi stargardzkiej (wg scenariusza mgr. K. Siuchnińskiego) oraz zbrojownię. Zgromadził również zbiory numizmatyczne oraz starodruki (pomeranica i stargardiana). Muzeum mieściło się w Bramie aż do 1966 r., to jest do czasu przeniesienia do nowych pięknych pomieszczeń w zabytkowych obiektach stargardzkiego rynku.

Od 1966 r. całością obiektu dysponuje więc Oddział PTTK, który posiada na I piętrze biuro obsługi ruchu turystycznego i punkt informacji turystycznej, na II — biuro Zarządu Oddziału, a wyżej — na ostatniej kondygnacji — wypożyczalnię sprzętu turystycznego.

Pomieszczenia Bramy są miejscem pracy społecznej aktyw PTTK, którego wkład jest widoczny na każdym miejscu. Interesujący się problemami krajoznawstwa tego powiatu znajdzie tutaj bogatą bibliotekę oraz ciekawe zbiory materiałów z zakresu ochrony zabytków, turystyki



Brama Pyrzycka — stan w 1968 r. Na froncie tablica pamiątkowa ku czci hetmana Stefana Czarnieckiego.

Fot. Wł. Wojtkiewicz

pieszej i motorowej. „Kąciki” tych komisji prowadzone są wzorowo przez wiceprezesa Oddziału Renalda Szpakowskiego. Oddział posiada aktywy, który już obecnie przygotowuje plany uczenia 25-lecia pracy krajoznawczej. Rocznicą ta przypadająca na 1971 r. nie jest zbyt odległa. A Oddział ma ambitne plany wydawnicze i imprezowe, do których pragnie się gruntownie przygotować.

Praca aktywu stargardzkiego w zakresie ochrony zabytków i w wielu innych

dziedzinach jest godna podkreślenia. W mieście wszystkie zabytki posiadają swych opiekunów. Obecnie organizuje się aktywy do ochrony zabytków całego powiatu. Ambitne są również plany z dziedziny ochrony przyrody i krajoznawstwa. Na XXV-lecie przygotowuje się wykazy pomników przyrody powiatu (a także ciekawszych parków podworskich), by w ten sposób zainteresować najszersze rzesze mieszkańców powiatu problemami swego regionu.

MATERIAŁY

1. Archiwum Zarządu Okręgu PTTK w Szczecinie.
2. Archiwum Zarządu Oddziału PTTK w Stargardzie.
3. Byczkówna M.: *Stargard. Studium historyczno-urbanistyczne*, Stargard 1958 (maszynopis).
4. Dehio G.: *Handbuch der Deutschen Kunstdenkmäler*, Berlin 1922, t. II.
5. Dziurła H.: *Brama Pyrzycka w Stargardzie* (zbiory Wojewódzkiego Konserwatora Zabytków, maszynopis 1957).
6. Mityk J.: *Stargard i okolice*. Warszawa 1962.

7. Niemierowski Wł.: *Muzeum w Stargardzie. Miesięcznik Pomorza Zachodniego „Szczecin” nr 7/8 z 1961 r.*
8. Piskorski Cz.: *Stargard Szczeciński i okolice*. Warszawa 1953.
9. Piskorski Cz.: *Na szczecińskiej ziemi*. Warszawa 1958.
10. Piskorski Cz.: *Zarys rozwoju organizacyjnego PTK i PTTK w woj. szczecińskim w latach 1945—1966* (maszynopis PTTK 1966).
11. PWRN — Wydział Kultury, Wojewódzki Konserwator Zabytków. Karty inwentaryzacyjne zabytków.