

Pocysterski zabytek w Przemyęcie

Początki Przemyętu nie są ustalone, nie ulega jednak wątpliwości, że był to gród wczesnośredniowieczny na pograniczu wielkopolsko-śląskim. Na terenie dzisiejszej osady zachowały się ślady zniszczonego grodziska, na którym znaleziono zabytki kultury lużyckiej i wczesnośredniowiecznej. W źródłach Przemyęt wzmiankowany jest po raz pierwszy w 1210 r. w związku z nieudaną próbą fundowania w jego rejonie klasztoru Cystersów. Wówczas już był siedzibą kasztelanii i tworzył zespół osadniczy o charakterze miejskim, w którym obok grodu i podgrodzia istniała osada targowa z kościołem pw. św. Piotra, położona na tzw. Świętopietrze — obecnie Przedmieściu. Kasztelanii przemęccy notowani są od 1244 r. do rozbiorów.

Pióro historyka zanotowało, że w 1248 r. kasztelan Wojciech był zwolennikiem Bolesława Łysego — księcia legnickiego, co spowodowało, że synowie Władysława Odonica zdobyli gród siłą i złupili.

W XIII w. Przemyęt uzyskuje prawa miejskie, które odnawia Władysław Jagiełło w 1406 r. Po raz pierwszy wójt wzmiankowany jest w 1311 r. Około 1408 r. Władysław Jagiełło odstępuje gród i miasto cystersom z Kaszczoru, którzy w 1417 r. ostatecznie wykupują Przemyęt z zastawu i wznoszą na miejscu grodu klasztor. W dobrach klasztoru przemęckiego mieściła się stacja królewska za czasów króla Kazimierza Jagiełłończyka do 1482 r.

Historia miasteczka jest bardzo bogata, związana jest jednak przede wszystkim z kościołem cysterskim. Klasztor Cystersów wybudowany został około 1604 r.

Obecnie istniejący kościół parafialny pw. św. Jana Chrzciciela wzniesiony zo-

stał w latach 1650—1690. Budowę podjął opat Mikołaj Żegocki, a następnie kontynuowali ją opaci Zygmunt Suliński i Robert Zbierski. Przy budowie murowanego kościoła udział brali architekci Jerzy i Jan Catenaci. W 1696 r. nastąpiła konsekracja kościoła.

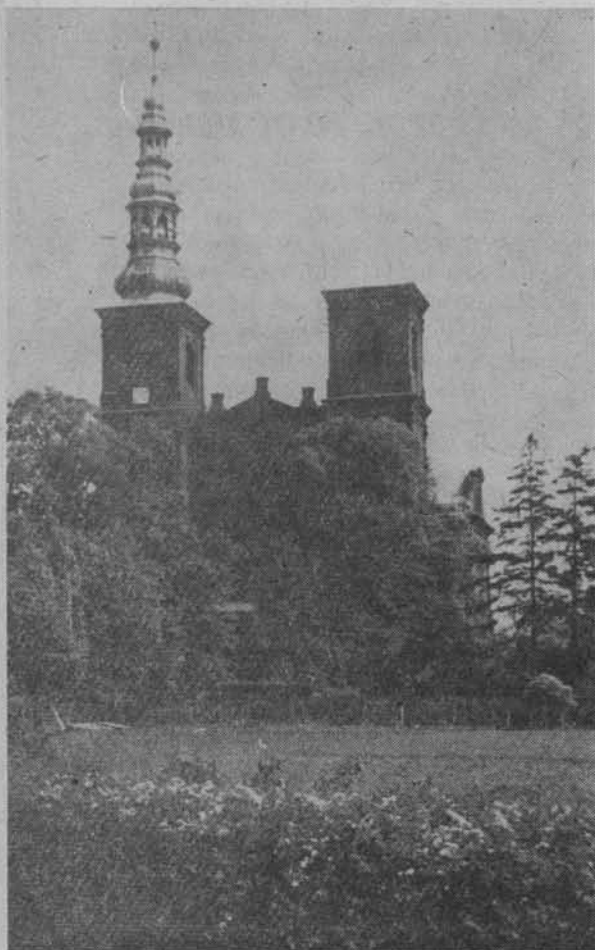
Około 1742 r. kościół i klasztor zostają częściowo zniszczone pożarem. Odbudowa obu tych obiektów następuje staraniem opata Hieronima Turno w latach 1758—1759. Kolejny pożar w 192 r. niszczy helm wieży południowej w kościele.

W 1797 r. Przemyęt traci swe znaczenie wraz z utratą praw miejskich. Kasata zakonu cystersów w 1805 r. sprawia, że wieś przechodzi na własność Keyserlinga.

W latach 1883—1886 następuje gruntowna restauracja kościoła, który od 1836 r. pełni rolę parafialnego. Częściowa rozbiórka klasztoru zapoczątkowana zostaje ok. 1914 r. Do obecnej chwili zachowało się kilka obiektów z zespołu klasztorowego: orientowany kościół, krużganek klasztorny oraz wolno stojące skrzydło klasztoru, będące pozostałością założenia czworobocznego wokół wirydarza.

Kościół parafialny pw. św. Jana Chrzciciela zbudowany jest w stylu barokowym, z cegły z użyciem kształtek, z zewnątrz nieotynkowany. Jest to bazylika trzynawowa z transeptem i dwiema wieżami w fasadzie zachodniej, zbudowana na rzucie prostokąta.

Korpus nawowy jest czteroprzęsłowy o prostokątnych przęsłach nawy głównej i kwadratowych naw bocznych. Transept składa się z kwadratowego przęsła środkowego i płytkich prostokątnych ramion, nie występujących poza lico ścian bocz-



Barokowy kościół p.w. św. Jana Chrzciciela w Przemyślu, wzniesiony w latach 1650—1690 (fot. Zygfryd Gdaniec)

nych. W przedłużeniu naw bocznych znajdują się od zachodu dwie wieże wysunięte ryzalitowo z fasady i mieszczące klatki schodowe.

Prezbiterium bazyliki jest jednoprzęsłowe z dwiema prostokątnymi, symetrycznymi kaplicami po bokach. Przy prezbiterium od strony południowo-wschodniej znajduje się zakrystia, będąca w obrębie pozostałości dawnego klasztoru.

Sklepienia kolebkowe z lunetami na gurtach znajdują się w prezbiterium, nawie głównej i ramionach transeptu.

Sklepienie żaglaste — w skrzyżowaniu transeptu, a sklepienie krzyżowe — w nawach bocznych i kaplicach. Mieszane sklepienie kolebkowo-krzyżowe znajdujemy nad kruchtą. Chór muzyczny oparty jest na arkadzie o łuku koszowym z drewnianą lekko wygiętą balustradą, podsklepiony kolebką z lunetami.

Wewnątrz świątyni znajdujemy barokową dekorację stiukową i polichromię z końca XVII w., odnowioną i przemalowaną w latach 1883—1886, konserwowaną i uzupełnioną w latach 1956—1957. Uzupełnień dokonano pod kierownictwem Jerzego Wołskiego, a wykonawcami byli Henryk Kot i Teodor Szukała.

Wieża północna została zwieńczona barokowym hełmem baniastym z dwiema latarniami i chorągiewką z datą 1725 r., wieża południowa — nakryta dachem namiotowym.

Kruchta bazyliki jest opilastrowana, z belkowaniem i z trzema otworami wejściowymi w obramieniach pilastrowych z przyczółkami. Wejście zdobi data odnowienia — 1885. W przejściu z kruchty do kościoła znajdujemy żelazne drzwi, okute skośną kratownicą z rozetkami z końca XVII w.

Ołtarz główny trójdzielny z kolumnami i bogatą dekoracją rzeźbiarską pochodzi z 4 ćwierćwiecza XVII w. Znajdujemy tu figury św. Piotra, Pawła, Bernarda, Roberta, dwóch zakonników cysterskich i aniołów, w zwieńczeniu rzeźbiona grupa Chrztu Chrystusa. W polu środkowym — obraz Wniebowzięcia NMP sygnowany przez E. Gillerna (1834), a w zwieńczeniu obraz Trójcy Świętej z 2 poł. XIX w. Tutaj mieści się również zabytkowe tabernakulum z 4 ćwierćwiecza XVII w., bogato ornamentowane, z rzeźbami aniołów i Michała Archanioła.

W kaplicach przy prezbiterium ołtarze architektoniczne: po lewej, późnobarokowy z poł. XVIII w., z rzeźbami Chrystusa Ukrzyżowanego, Matki Boskiej, św. Jana Ewangelisty oraz Bogiem Ojcem, gołębnicą i aniołami w zwieńczeniu; po prawej — z ornamentami rokokowymi z 2 poł.

XVIII w., z obrazem Matki Boskiej Po-cieszenia.

W lewym ramieniu transeptu znajduje się ołtarz barokowy z 1 poł. XVIII w. z figurkami dwóch zakonników cysterskich oraz aniołkami.

W nawach bocznych cztery ołtarze rokokowe z lat 1770—1780. Ponadto znajdujemy tutaj stalle, tron opacki, konfesjonały i ławki barokowe z XVII/XVIII w., z bogatą dekoracją rzeźbiarską figuralną i roślinną, oraz wiele zabytkowych naczyń liturgicznych.

Cennym zabytkiem znajdującym się w pobliżu bazyliki jest pozostałość zabudowania klasztornego, składającego się z krużganku i budynku poklasztornego.

Parterowy krużganek klasztorny biegnie wzdłuż kościoła i zakrystii, jest mурowany z cegły i nieotynkowany. W jego zachodniej części znajduje się wydzielona kaplica z ołtarzykiem późnorennesansowym z początku XVII w., a także kilka obrazów i rzeźb, przedstawiających sceny z życia świętych.

Piętrowy budynek poklasztorny barokowy z początków XVII w. został częściowo przebudowany w 1767 r. oraz w XIX w.

Jest on mурowany z cegły i nieotynkowany. W trzech pomieszczeniach parteru spotykamy sklepienia żaglaste z dekoracją ramową stiukową o motywach rokokowych z 2 poł. XVIII w.

Na uwagę zasługuje także zabytek cmentarny z Przedmieścia, a mianowicie próznorenesansowy kościół filialny pw. św. Piotra i Pawła, wzniesiony około poł. XVII w. z częściowym wykorzystaniem murów starego, gotyckiego. Także mурowany kościółek filialny pw. św. Andrzeja, znajdujący się na cmentarzu w Przemęcie, choć nieco młodszy od swych poprzedników, jest zaliczany do zabytków. Został on wzniesiony na początku XIX w., zaś w 1894 r. — rozbudowany.

Obecny Przemęt to mała wioska o azbudowie miejskiej z rynkiem, znajdująca się w odległości ok. 400 m od wsi Przedmieście. Obie wsie łączą swoje usługi, przy czym pełny zakres usług dla ludności posiada wieś Przedmieście, będąca siedzibą gminy. Celem upamiętnienia pierwotnego grodu Przemętu — gmina również nosi nazwę Przemęt, a znajduje się w województwie leszczyńskim.

LITERATURA

- Baliński M., Lipiński T., *Starożytna Polska pod względem historycznym, jeograficznym i statystycznym*, t. I, Warszawa 1843
Dubowski A., *Zabytkowe kościoły Wielkopolski*, Poznań 1956
Frieske J., *Pierwsza fundacja klasztoru w Przemęcie z r. 1210* (Roczniki Historyczne 1938)
Raczyński E., *Wspomnienia Wielkopolski t. I*, Poznań 1842