

## Rozmaitości krajoznawcze

### Król zakupił połowę kamienicy

Leżący nad Wartą Sieradz odgrywał w przeszłości ważną rolę gospodarczą, polityczną, administracyjną i kulturalną. Już Al Idrisi — uczony arabski pochodzenia hiszpańsko-muzułmańskiego, działający od roku 1145 na dworze króla Sy-cylii Rogera II — w napisanej w roku 1154 kompilacyjnej pracy geograficznej pt. *Księga Rogera*, gdzie m. in. znalazł się opis Polski oparty na informacjach zachodnioeuropejskich, wymienia ówczesny Sieradz na równi z Krakowem, Gniezmem i Wrocławiem.

Początkowo Sieradz jest siedzibą rozległej kasztelanii, zaś w okresie rozbitcia dzielnicowego stolicą samodzielnego księstwa (wydzielonego ok. 1264 roku z księstwa łęczyckiego), którego pierwszym księciem został Leszek Czarny. Od XIV do końca XVIII stulecia miasto stanowiło siedzibę województwa.

Sieradz — miejsce zjazdów państwowych i synodów — odwiedzało wielu panujących książąt i królów. Należał on do najbardziej ulubionych miast Kazimierza Jagiellończyka, który w roku 1445 został tu uznany za króla. W mieście tym bowiem, gdy nadeszła do kraju wieść o śmierci króla Władysława III w bitwie z Turkami pod Warną w roku 1444, zjazd panów i szlachty, wiosną 1445 r., zaprosił młodszego syna Władysława Jagiełły — Kazimierza do objęcia tronu polskiego po poległym bracie.

Kazimierz Jagiellończyk, który wielokrotnie przebywał dłuższymi postojami w Sieradzu, w roku 1450 zakupił w tym mieście połowę jedyne go wówczas murowanego domu mieszczańskiego, znajdującego się w północno-wschodnim rogu rynku. Zachowana do dziś dawna kamienica

królewska, pochodząca z pierwszej połowy XV w., jest zatem najstarszym domem mieszkalnym w Sieradzu. Budynek ten, odbudowany po drugiej wojnie światowej, mieści obecnie Muzeum Okręgowe, prowadzące żywą działalność badawczą i kulturalno-oświatową.

Przy okazji warto dodać, że na wojnę pruską w roku 1459, toczącą się podczas panowania króla Kazimierza Jagiellończyka, Sieradz wystawił 25 zbrojnych. Stawiało go to w rzędzie największych miast Polski środkowej.

### „Przybyłem, przybędę i nie będę zwlekał”

Wieluń, przez który przechodziły drogi łączące Ruś ze Śląskiem i Wielkopolską z Małopolską, zyskał w dziejach kraju pewne znaczenie gospodarcze, polityczne i strategiczne. Król Kazimierz Wielki wznosił tu w połowie XIV w. zamek i otoczył miasto murami. W wieluńskim zamku zatrzymywało się wiele znanych osobistości minionych stuleci. M. in. znalazł się tu w roku 1588 arcyksiążę austriacki Maksymilian Habsburg — pretendent do polskiego tronu. Początkowo przebywał on w tym zamku jako pan i zwycięzca, a potem przymusowo, jako więzień.

Kiedy w sierpniu 1587 r. obrano królem Polski Zygmunta III Wazę, część szlachty w odpowiedzi na to przeprowadziła elekcję Maksymiliana, który wkroczył na nasze ziemie i oblegał Kraków — stolicę państwa. Po nieudanej próbie opanowania Krakowa, arcyksiążę rozpoczął odwrót w kierunku północno-zachodnim. W Krzepicach — miejscowości leżącej na pograniczu ówczesnego województwa krakow-

skiego i ziemi wieluńskiej — założył warowny obóz, starając się tutaj przezimować.

W początkach stycznia 1588 r. oddział jednego ze stronników Maksymiliana — Stanisława Stadnickiego, zwanego „Diabłem łańcuckim” — podszedł pod Wieluń, a następnie opanował miasto. Tu też postanowił przybyć sam arcyksiążę, wyznaczając Wieluń na główną kwaterę swej armii. Czynił to z powodu szerzących się w Krzepicach epidemii i dezercji żołnierzy. 13 stycznia znalazł się w Wieluniu, gdzie — czekając na nadejście posiłków ze Śląska — urządził na zamku wystawne przyjęcie i ucztę.

Po koronacji Zygmunta III Wazy w Krakowie, postanowiono rozprawić się ostatecznie z Maksymilianem. W dniu 14 stycznia na zbrojną rozprawę z nim wyruszył Jan Zamoyski — kanclerz i hetman wielki koronny. Gdy wojska królewskie rozbiły oddział Stadnickiego, którego resztki dotarły do Wielunia, arcyksiążę podjął decyzję skierowania się na Śląsk. 24 stycznia 1588 r. doszło pod Byczyną do krwawej bitwy, podczas której wojska królewskie rozgromiły siły Maksymiliana, biorąc do niewoli arcyksięcia austriackiego.

Niefortunny elekt był więziony przez pewien czas na wieluńskim zamku. Podczas swego przymusowego pobytu w Wieluniu miał on wyryć diamentem sygnetu na szybie zamkowej dumnie brzmiące zdanie: „Przybyłem, przybędę i nie będę zwlekał — Maksymilian wybrany król Polski”. Według innej wersji powyższe oświadczenie, napisane po łacinie, miał on umieścić na zamkowej szybie wcześniej, kiedy opuszczał Wieluń udając się do Byczyny. Wskazywała ponoć na to data: 22 stycznia 1588 r., znajdująca się — według drugiej wersji — przy wspomnianym zapewnieniu powrotu do wieluńskiego zamku.

Z wieluńskiego zamku arcyksiążę Maksymilian został przekazany pod strażą do Krasnegostawu. Uwolniony na mocy układu bytomsko-będzińskiego z dnia 9 marca 1589 r., wbrew obietnicom nie wyrzekł się pretensji do polskiej korony i tronu, ale swego zamierzenia, zawartego w sło-

wach wyrytych na szybie zamkowej w Wieluniu, nie urzeczywistnił.

## Kijów leży nad... Wartą

Podczas wędrówek po kraju spotykamy niekiedy miejscowości, które noszą nazwy „zagraniczne” \*). Jedną z nich jest Kijów. Imienniczka naddnieprzańskiego miasta i portu, stolicy Ukrainy, to wieś położona nad Wartą, na pograniczu województwa częstochowskiego i piotrkowskiego. Według *Słownika geograficznego Królestwa Polskiego i innych krajów słowiańskich* (t. IV, Warszawa 1883) nadwarciański Kijów był w XIX w. wsią i osadą leśną, mającą poza domami mieszkalnymi młyn i karcznię, a należał do dóbr Kruszyny.

Tu warto dodać, że *Spis miejscowości PRL* (znacznym rozmiarów księga wydana w roku 1967) wymienia — obok interesującego nas Kijowa — jeszcze wieś o tej nazwie, leżącą koło Nysy, oraz dwa przysiółki — jeden w okolicy Chrzanowa i drugi w okolicy Przemyśla.

Nadwarciański Kijów posiada piękne okazy przyrody, a mianowicie cztery stare dęby o obwodach dochodzących do 5 m. Te potężne, kilkunastoletowe drzewa rosną przy tutejszej gajówce. Nasz Kijów, położony malowniczo w dolinie rzecznej, niedaleko Kruszyny — wsi szczytającej się cennymi siedemnastowiecznymi zabytkami renesansowo-barokowymi (pałac, park z altaną Sobieskiego i pustelnią Denhoffa, kościół parafialny), zasługuje na odwiedzenie przez krajoznawców, turystów i miłośników ojczyznej przyrody.

Tym wszystkim, którzy interesują się nazewnictwem miejscowości, winniśmy wyjaśnić od czego pochodzi nazwa Kijów. Otóż wywodzi się ona od imienia założyciela osady — Kija. Józef Staszewski podaje w małym słowniku pt. *Pochodzenie i znaczenie nazw geograficznych* (Warszawa 1968), że pierwotnie „kij” znaczył „młot” i był przezwiskiem naczelnika rodu. Ponieważ imię Kij występuje w polskich dokumentach do roku 1256, wobec

\* Zob. Stefan Gołąbek, *Egzotyczne nazwy na mapie Polski „Ziemia”* 1977 ss. 157—167.

tego nadwarciańska wieś Kijów — podobnie jak i inne nasze miejscowości o tej nazwie — powstały najprawdopodobniej nie później niż w XIII stuleciu. Inaczej mówiąc, z nazwą Kijów należy wiązać miejscowości stare, gdyż biorą one swą nazwę od imienia osobowego, które już przed wieloma wiekami zanikło.

## Dawny dwór obronny w Łopatkach

Wieś Łopatki leży 3 km na południowy zachód od Łasku, przy drodze z tego miasta do Widawy. W tej starej wsi, występującej w źródłach od 1366 r., zachował się interesujący, choć na ogół mało znany obiekt zabytkowy, pochodzący z 2 poł. XVI stulecia. Jest nim dawny murowany dwór obronny, który według tradycji pełnił przez pewien okres czasu także funkcję zboru ariańskiego. Został on wzniesiony z cegły, na planie zbliżonym do kwadratu. Nadproża drzwi i okien wykonano z piaskowca.

Dawny dwór obronny w Łopatkach posiada dzisiaj dwie kondygnacje (wyższe zostały zniszczone). Nad wejściem do budynku umieszczona jest kamienna tablica z herbem Poraj (różna na tarczy i u szczytu) oraz napisem „Hieronim Buzeski Zupnik Krakowski”. W górze, w kartuszach, widzimy herby Leliwa (gwiazda nad półksiężycem) i ponownie Poraj, obydwa z datą 1563. Piwnice, znajdujące się w przyziemiu dawnego dworu, mają sklepienie kolebkowe, a pomieszczenia na piętrze — kolebkowe z lunetami. W sieni dostrzegamy zwornik z herbem Poraj. W izbie południowej przetrwały ślady kominka i boazeria na jednej ze ścian, zaś w izbie północnej — fragmenty polichromii rokokowej.

Interesująco przedstawiają się drewniane drzwi malowane dwustronnie z motywami roślin i iluzjonistycznej architektury renesansowej oraz ze wspomnianym już herbem Poraj. Zabytkowy obiekt łopatkowski posiada też dwoje kutych drzwi żelaznych.

Dawny dwór w Łopatkach, zamieniony obecnie na spichlerz, godny jest większego niż dotąd zainteresowania turystów, i wart innego wykorzystania. Na przykład

można tu — po przeprowadzeniu odpowiednich prac — umieścić klub z kawiarnią czy bibliotekę, albo urządzić izbę pamięci narodowej.

## Środkowopolska sól

Sól, bez której używania nie wyobrażamy sobie wielu potraw, jest jednym z najwcześniej poznanych bogactw ziem Polski środkowej. W pasie jej występowania na tym terenie, biegnącym na zachód i północny wschód od Ozorkowa przez Łęczycę w kierunku Kłodawy, obecność tego minerału do dziś zdradzają słone źródła, znane w okolicy Solcy Wielkiej i Małej, Pełczysk, Rogoźna i innych miejscowości leżących w pobliżu górnej Bzury. Źródła te, jakkolwiek obecnie na ogół dość znacznie wysłodzone, powodują zasolenie gleby.

Już pierwsi mieszkańcy obszarów położonych wokół Łęczycy — obok rolnictwa i hodowli zwierząt — zajmowali się wykorzystaniem słonych źródeł. Przy miejscach wypływu solanek powstawały warzelnie soli, które dostarczały wysoko cenionego i poszukiwanego od zamierchłych czasów produktu. Wiemy m. in., że w XIII w. sól warzono w Topoli Królewskiej — wsi położonej w odległości 2 km na północ od Łęczycy. Później warzeniem soli zajmowano się także w oddalonej od Łęczycy o 4 km Solcy Wielkiej i Pełczyskach. Tutaj właśnie, w latach 1780—1795, kasztelan łukowski Jacek Jezierski prowadził warzelnię soli na większą skalę.

Sól z okolic Łęczycy, eksploatowana przez kasztelana, była wówczas na rynku krajowym tańsza od soli wydobywanej w Wieliczce i Bochni, jako że kopalnie soli znajdujące się w tych miejscowościach, w wyniku pierwszego rozbioru Polski, przypadły Austrii, a sól z nich przywożoną obciążano cłem. O soli podłęczyckiej mówiono na posiedzeniach ówczesnego sejmu. Z czasem jednak na terenie Łęczyckiego zaprzestano warzenia soli, na skutek nieopłacalności tego przedsięwzięcia, w związku z wysłodzeniem się tutejszych źródeł solankowych.

Dziś prowadzi się eksploatację soli kuchennej i potasowej w okolicach Kłodawy

wy, gdzie bogactwo to znajduje się najbliżej powierzchni. Natomiast w okolicach Łęczycy, chociaż obecnie nie warzy się soli (większe jej pokłady zalegają tu głęboko), to jednak ślady występowania tego minerału nadal są odczuwalne i widoczne. Czasem w studniach wykopanych na terenie podłęczyckim pojawia się słona woda, czasem na tutejszych torfowiskach zauważamy lekki nalot soli. Kilkanaście lat temu (w 1967 r.) słona woda wtargnęła do łęczycyjskiej kopalni żelaza, gdzie załaza najniższy pokład.

Na tych obszarach spotykamy halofity — unikalne rośliny sololubne. We wspomnianej już wcześniej wsi Pełczyska, wokół bijącego słonego źródła o zawartości około 2,5 promille chlorków, rosną m. in. trzy bardzo rzadkie w Polsce rośliny: jarnik solankowy, ostrzew rudy i zamętница trzozeczkwata. W 1977 r. w pobliżu Łęczycy utworzono rezerwat torfowiskowy z roślinnością słonolubną.

Obok wyżej wymienionych śladów występowania soli na ziemiach środkowopolskich — zarówno tych w formie zapisów historycznych, jak i tych dziś jeszcze wyraźnie dających się stwierdzić w terenie — możemy wymienić też pozorny ślad, wskazujący na związek jednej z podlódzkich miejscowości z tym cennym minerałem. Mamy tu na myśli Nowosolną. Nazwy tej wsi nie należy bezpośrednio wiązać z występowaniem i eksploatacją na tym terenie soli. Nowosolna, założona wśród głębokich borów w końcu XVIII w. (po drugim rozbiórce Polski) przez osadników przybyłych z terenów zachodnich, nazwę swą wzięła najprawdopodobniej od nazwy miejscowości, z której osadnicy pochodzili.

## Zacęło się w Brusie

W drugiej połowie XIX i początkach XX w., wraz z powstawaniem zakładów produkujących narzędzia i maszyny rolnicze, tworzyły się na terenie ziem środkowopolskich początki fabrycznego wytwarzania nawozów sztucznych. Najstarszą w regionie łódzkim, a zarazem pierwszą w Królestwie Polskim fabrykę nawozów sztucznych uruchomiono przeszło sto

lat temu w Brusie — niegdyś samodzielnej miejscowości, cieszącej się nawet w XVI stuleciu prawami miejskimi i stanowiącej do końca XVIII w. własność kapituły krakowskiej, w obrębie własności pabianickiej, a włączonej do Łodzi w roku 1906 (część) i 1946 (reszta). Fabrykę tę założyła w roku 1875 spółka ziemiańska.

Z czasem, w ślad za fabryką nawozów sztucznych w Brusie, powstawały następne obiekty przemysłowe o tym samym charakterze produkcji. Na przełomie XIX i XX w. rozwijała się łódzka fabryka nawozów sztucznych Biedrzyckiego i Trąbczyńskiego, która swą produkcję — jak podaje czasopismo „Tydzień” nr 15 z 1901 r. — opierała na krwi zwierzęcej, pozyskiwanej z rzeźni miejskiej. Inny zakład — Towarzystwo Łowickie Przetworów Chemicznych — założył swoje agendy w Piotrkowie Trybunalskim, Radomsku, Rawie Mazowieckiej i Łodzi.

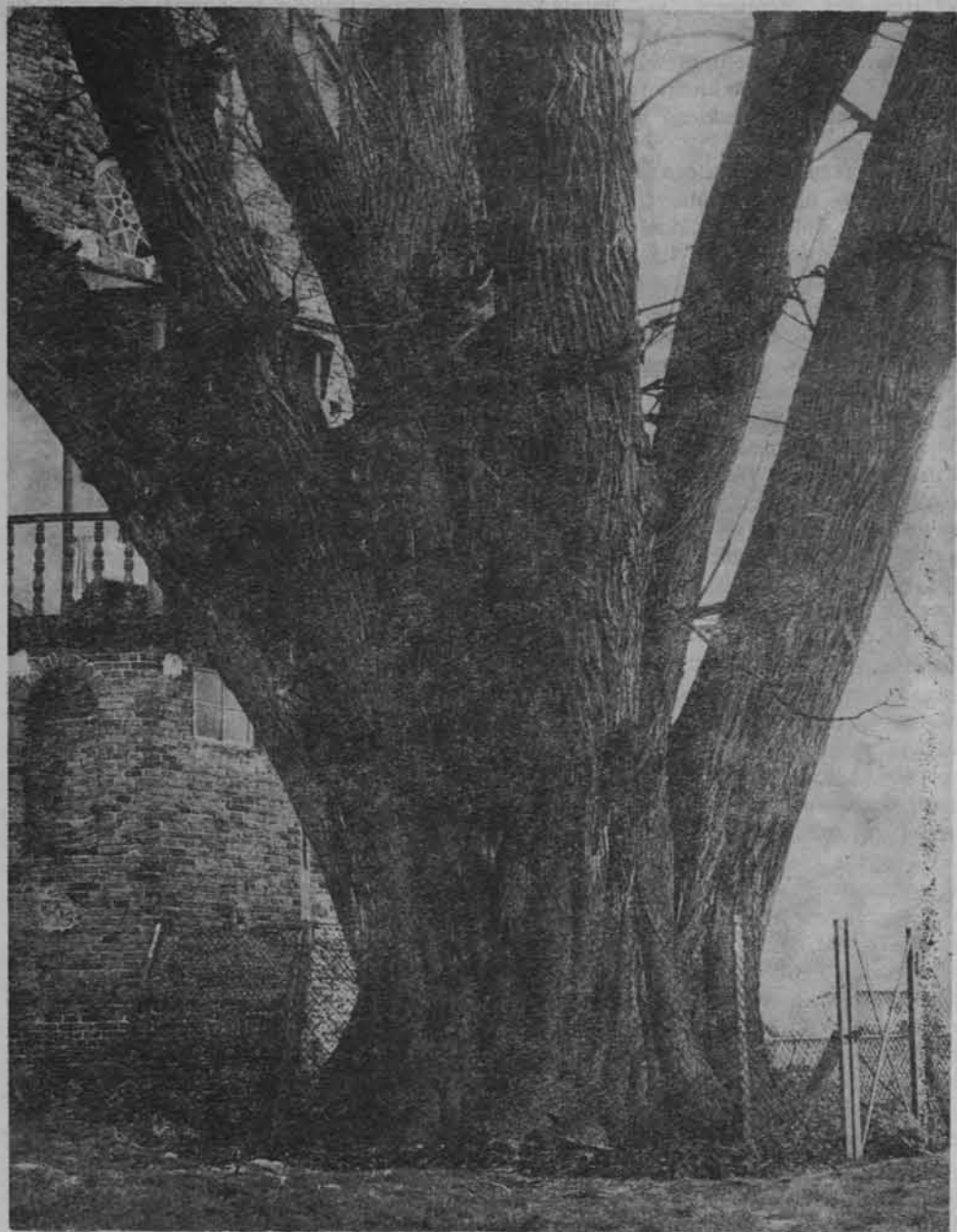
O przeprowadzeniu prób stosowania nawozów sztucznych na ziemiach środkowopolskich donosiła ówczesna prasa. Na przykład o takich przedsięwzięciach w Golicach (Łęczycyjskie) pisała „Zorza” nr 19 z 1905 r.

Nabywcami produktów pierwszych zakładów wytwarzających i sprzedających nawozy sztuczne byli początkowo ziemianie, później zaś w coraz większym stopniu także chłopcy — przeważnie bogatsi i światlejsi gospodarze.

Obok nawozów sztucznych wytwarzanych w Królestwie Polskim, sprzedawano również nawozy pochodzące z Niemiec. W niektórych miastach i miasteczkach położonych wzdłuż granicy niemieckiej lub w stosunkowo niedużej odległości od niej, jak na przykład Radomsko, Praszka, Lututów i Wieruszów, powstało wiele zakładów z nawozami sztucznymi przywiezionymi z Niemiec. Stosowanie nawozów sztucznych na przełomie XIX i XX w. zaczynało stanowić wyłom w tradycyjnych formach gospodarowania na wsi.

## Lipa — olbrzym

Lipy — obok dębów — należą do najczęściej spotykanych pomników przyrody, które osiągają znacznie większe rozmiary.



Lipa — olbrzym. (Fot. Janusz Hereźniak)

Najgrubszym drzewem w Polsce — o czym mało kto wie — jest lipa rosnąca na cmentarzu kościelnym w Cieleśnikach w woj. częstochowskim (teren dawnego powiatu radomszczańskie w województwie łódzkim).

Obwód tego olbrzymiego drzewa, zaliczanego do najwspanialszych i najstarszych lip w Polsce, wynosi aż 12 m. Ta co najmniej pięciowiekowa lipa cieleśnicka, posiada krótki pień, rozgałęziający się na wysokości dwóch metrów na kilka potężnych konarów. Drzewo wykazuje ciągle powiększanie się obwodu pnia.

Jest ono stosunkowo mało znane nawet wśród przyrodników. Wystarczy dodać, że *Dendrologia* Włodzimierza Senety (PWN, Warszawa 1976) wymienia za C. Pacyniakiem („Wszechświat”, 1968, zesz. 2) jako najgrubsze drzewo w Polsce dąb w Piotrowicach (Zielonogórskie), posiadający 9,65 m obwodu. Seneta stwierdza też, że

według innych źródeł ponad 10 m obwodu ma dąb Bażyńskiego w Kadynach (Gdańskie) i prawie tyle (10 m) dąb, zwany pogańskim, w Węglówce (Rzeszowskie). Szeroko opisywany w przewodnikach turystycznych dąb „Bartek” koło Zagnańska na Kielecczyźnie ma pień o 9 m obwodu.

Z powyższego zestawienia najgrubszych drzew w Polsce wynika, że piękna lipa cieleśnicka w sposób zdecydowany wyprzedza pod względem obwodu pnia inne drzewa.

Lipa-olbrzym w Cieleśnikach należy do najcenniejszych naszych obiektów krajoznawczo-turystycznych i dlatego dziwi fakt, że na ogół pomijana jest przez wydawnictwa. Informacji o niej brak również w *Przewodniku po Polsce* („Sport i Turystyka”), bardzo popularnym wśród turystów. Należy to uchybienie naprawić w najbliższym wydaniu publikacji.