

Rozmaitości krajoznawcze

Boguszyckie skarby

Boguszyce to wieś położona na Wysoźnie Rawskiej, w odległości około 4 km na południowy zachód od Rawy Mazowieckiej. W końcu 1969 r. boguszycki obiekt sakralny spotkało nie byle jakie wyróżnienie. Został on wówczas zakwalifikowany przez komisję weryfikacyjną, działającą z ramienia Ministerstwa Kultury i Sztuki, do najwyższej grupy zabytków. Zabytki tej rangi notowane są w katalogach najcenniejszych zabytkowych dzieł sztuki świata.

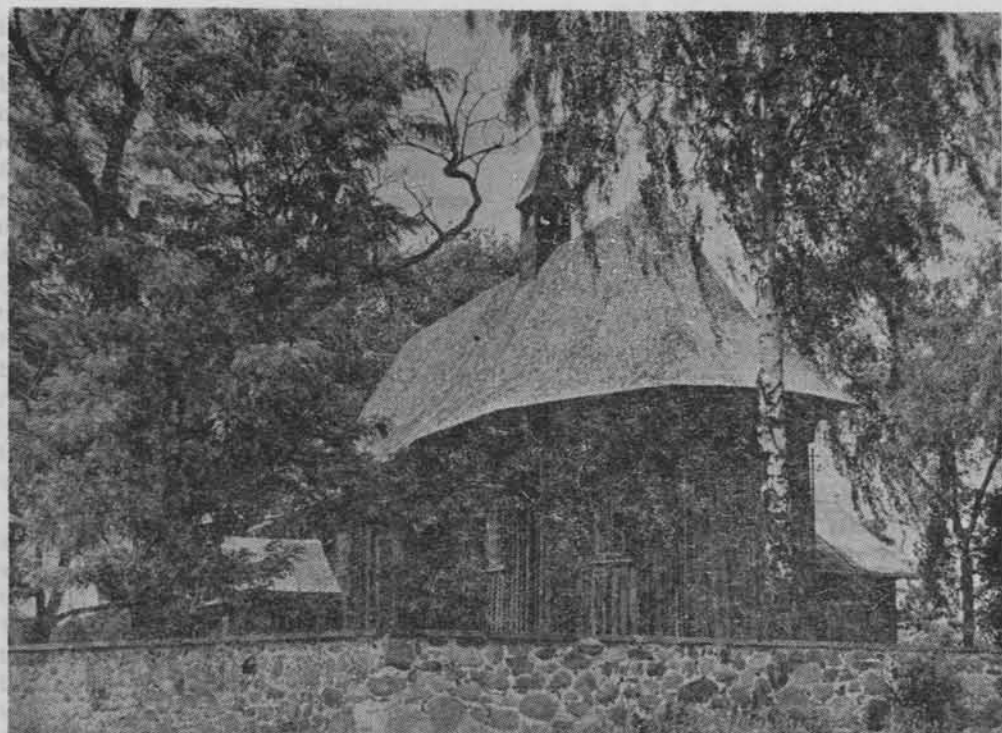
Kościół w Boguszycach został wzniesiony w roku 1558 (na miejscu wcześniejszej budowli sakralnej z roku 1521) przez Wojciecha Rawicza Boguskiego — podskarbiego i ekonoma mazowieckiego. Jest to budynek drewniany, konstrukcji zrębowej, oszalowany i kryty gontem. Ta niepozorna z zewnątrz, trójnawowa budowla modrzewiowa posiada bardzo cenne malowidła i rzeźby. Wewnątrz na stropach naw i prezbiterium zachowała się renesansowa polichromia, współczesna budowie kościoła. Polichromia boguszycka jest jednym z najwybitniejszych dzieł malarstwa stropowego w Polsce, z wyraźnymi akcentami sztuki rodzimej, głównie ludowej.

Na prostych deskach stropu wyczarował nieznanemu malarz barwne, iluzjonistyczne kasetony i sztukaterie, które zostały wypełnione rozetami z liści, kwiatów i owoców, a poprzeplatane arabeskami i motywami groteskowymi, jak maszkarony o głowach ludzkich lub zwierzęcych oraz zwierzęta grające na instrumentach muzycznych. Widzimy tu zarośnięte kozy i gryfy, amorki na delfinach, osła z lutnią, świnię z bębenkiem i małpę z trąbą. Cała ta dekoracja wprowadza nas w krainę fantazji.

W nawie południowej artysta przedstawił kilka krzepkich postaci męskich, po których stroju i ruchach można wnioskować, że są to chłopcy przy pracy. Symbolizują oni zapewne życie cnotliwe i pracowite. Natomiast w północnej nawie między kasetonami umieścił siedem grzechów głównych, potraktowanych dość satyrycznie, bo przyodzianych w szaty ludzi powszechnie szanowanych zawodów. Cenne malowidła — odsłonięte w czasie prac konserwatorskich — pokrywają także ściany. Wszystkie sceny boguszyckich malowideł zadziwiają dużą ilością wątków, doskonale zharmonizowanymi barwami oraz znakomitą rysunkiem. Całość dzieła mówi o wysokim kunszcie artysty, który stworzył polichromię zajmującą ważne miejsce w historii polskiego malarstwa.

Obiekt sakralny w Boguszycach posiada też interesujące ruchome zabytki malarstwa i syncerki. O ile jednak w malarstwie stropowym i ściennym boguszyckiego zabytku występują wyraźne elementy sztuki rodzimej, to w malarstwie tablicowym twórcy czerpali dość obficie z wzorów obcych, głównie z malarzy niemieckich — Albrechta Dürera (1471—1528 r.) i Albrechta Altdorfera (1480—1538 r.). Boguszyckie malarstwo tablicowe łączy w sobie nowe i realistyczne spojrzenie na świat z tradycyjną, średniowieczną tematyką i gotycką formą poliptyku i tryptyku.

Twórcą późnogotyckiego poliptyku jest Jan Jantas, który w połowie XVI stulecia prowadził warsztat malarski w Warszawie. Również późny gotyk reprezentują dwa tryptyki monogramistów J.S. i P.S. W tych rzeźbionych i malowanych dziełach, które przedstawiają dzieje Chrystusa, sceny z życia Marii oraz postacie apostołów i świętych, spotykamy nowe ele-



Boguszyce — kościół drewniany z 1553 r., kryty gontem. Fot. J. Korpala

menty renesansowe. Elementy te, jako ucieleśnienie (zaokrąglone kształty, mocna budowa ciał) występujących postaci, powiązanie z tym krajobrazowym czy wnętrzem mieszkalnym, były przyswajane z obcego malarstwa przez nasze warsztaty cechowe.

Ponadto wśród zabytków we wnętrzu boguszyckiego kościoła warto jeszcze wymienić późnogotycką misę chrzcielną z XVI w., ołtarze barokowe z początków XVIII stulecia, trzy XVIII-wieczne lichtarze i ornat z tego okresu. Uwagę zwiedzających zwracają także późnogotyckie okucia drzwi — dzieło kowalstwa artystycznego.

Obok kościoła znajduje się czworoboczna dzwonnica drewniana z XVIII w., konstrukcji słupowej z półkolistymi arkadami. Została ona w roku 1962 przeniesiona do Boguszyca z Lubochni.

Na zakończenie warto dodać, że w rejonie Polski środkowej, we wsi Grębień w

Wieluńskim, mamy jeszcze wcześniejszy (z początku XVI stulecia) niż w Boguszycach obiekt sakralny, posiadający wartościową polichromię gotycko-renesansową. Cenną polichromię spotykamy również w innej wsi wieluńskiej — Łaszewie. Renesansowa polichromia o wzorach kasetonów z rozetami, oddzielonych pasami o ornamentach kandelabrowym, znajduje się we wspomnianej miejscowości na stropie kościółka i pochodzi z ok. poł. XVI w. Nie ma wątpliwości, że malowidła w Boguszycach, Grębieniu i Łaszewie wykazują pewne wzajemne charakterystyczne podobieństwa.

Miejskie dzieje Dąbrowic

Dąbrowice — dawniej miasto obecnie wieś w Kutnowskim — leżą przy starym trakcie biegnącym z Łęczycy i Kutna, przez Krośniewice, do Włocławka, w odległości 21 km na północ od Kutna.

Początki osady nie są znane. Na dawne jej powstanie może wskazywać wezwanie miejscowego kościoła parafialnego, któremu patronują św. Wojciech i św. Stanisław. Według starego podania pierwszy kościół (drewniany) w Dąbrowicach ufundowała żona Mieszka I — Dąbrówka. Nie należy jednak do tego podania przywiązywać większej wagi, gdyż powstało ono zapewne jako rezultat przypadkowego skojarzenia nazwy miejscowości z imieniem rzekomej fundatorki dąbrowickiego kościółka. Pierwsze źródłowe wiadomości pisane dotyczące Dąbrowic pochodzą z poł. XV stulecia i notują istnienie miasta przed rokiem 1455.

Niezależnie jednak od tego nie budzącego wątpliwości stwierdzenia, w źródle z roku 1479 nazwano je znów wsią. Wynika to zapewne z rozumienia funkcji gospodarczej osady, a nie jej charakteru formalno-prawnego, gdyż inne dane z 2 poł. XV i początków XVI w. (1458, 1484, 1504) stale mówią o Dąbrowicach jako o mieście, a nie wsi.

Po pożarze, który w końcu XV w. zniszczył Dąbrowice prawie zupełnie i zahamował na pewien czas rozwój miasta, król Zygmunt I Stary odnowił w roku 1507 przywileje miejskie nadane tej miejscowości przez poprzednich władców Polski. Dał też przywilej na odbywanie targów i trzech jarmarków w roku. Przywileje te, potwierdzone przez następnych naszych monarchów przyczyniły się do odbudowy miasta i jego rozwoju. Dąbrowice, należące od średniowiecza do drugiego rozbioru Polski do ówczesnego powiatu i województwa łęczyckiego, w ciągu XVI i w pierwszej połowie XVII w. stały się dość zamożnym miastem, zaliczanym do znacniejszych w tym regionie.

Obszar Dąbrowic obejmował w XVI w. 47 łańdów. Do tego dochodziły 4 łańdy wójtowskie i tyle samo plebańskich. W 1564 r. posiadały one 85 domów objętych podatkiem, zaś na początku XVII w. 200 domów zamieszkanymi. Znajdowały się tu ratusz, kościół parafialny, szkoła i szpital (schronisko dla starców i kalek), przy którym w roku 1611 wzniesiono kościół św.

Ducha. Obok mieszkańców zajmujących się rolnictwem, którzy stanowili zdecydowaną większość ludności Dąbrowic, rewizje i księgi poborowe (podatkowe) wymieniają po 2 kołodziejów, szewców, krawców, kuśnierzy, rzeźników, 1 kowala oraz 12 piwowarów i 11 szynkarzy.

Miasto znacznie ucierpiało w czasie wojen szwedzkich, w latach 1655—1660 i 1700—1721. W okresie „potopu” Dąbrowice zostały zniszczone niemal doszczętnie. Lustracja przeprowadzona w roku 1661 wykazała istnienie zaledwie 10 domów. W roku 1673 Dąbrowice liczyły tylko 274 mieszkańców trudniących się rolnictwem. Rzemiosło było reprezentowane jedynie przez 2 krawców, kuśnierza i kowala.

Wojny szwedzkie i polityka szlachty wobec miast spowodowały ruinę i stagnację wielu z nich. Tak też było z Dąbrowicami. Co prawda dla podniesienia ich z upadku król August III w roku 1753 odnowił i potwierdził posiadane przez to miasto przywileje, ale poprawa następowała stosunkowo powoli. W połowie lat sześćdziesiątych XVIII w. (1764—1765) w Dąbrowicach znajdowało się 113 domów zamieszkałych oraz zabudowania wójtowskie, wiatrak i browar. Pod koniec wieku było tutaj 158 budynków drewnianych, a wśród nich ratusz, szkoła i dwa kościoły, zaś ludność miasta, która nadal utrzymywała się głównie z rolnictwa, liczyła 913 osób. Obok rolnictwa zajmowano się także rzemiosłem — płóciennictwem, szewstwem, garniarstwem, garbarstwem, bednarstwem, kowalstwem, piekarstwem i rzeźnictwem oraz furmaństwem, handlem zbożem i zwierzętami inwentarskimi. W mieście znajdowały się 3 browary, gorzelnia i 3 karczmy. W 1827 roku liczba domów w Dąbrowicach wzrosła do 201, a liczba mieszkańców, do 1460, zaś w 1860 r. było tu 187 domów i 1608 mieszkańców, w tym pewien procent ludności narodowości obcej — 225 Żydów i 49 Niemców. Również i w tym czasie mieszkańcy trudnią się rolnictwem, handlem (bydło, konie, świnie i zboże) oraz niektórymi rodzajami rzemiosła. Ziemia miejska była podzielona na przeszło 200 wąskich i długich działek,

stąd też jej wykorzystanie było utrudnione i niewłaściwe, a plony niewysokie.

W roku 1870 kończy się „kariera” Dąbrowic jako miasta, tracą one — podobnie zresztą jak i szereg innych miejscowości regionu — prawa miejskie. Jak podaje *Słownik geograficzny Królestwa Polskiego i innych krajów słowiańskich* z roku 1880 (t. I, s. 932), Dąbrowice posiadały wtedy murywany kościół parafialny, sąd i urząd gminny, szkołę elementarną oraz dom schronienia dla starców i kalek.

Dziś Dąbrowice liczące około 1800 mieszkańców niewiele różnią się od innych wiejskich osad. Zachowała się tu — wzdłuż głównej drogi i leżącego przy niej prostokątnego rynku — parterowa, drewniana i kalenicowa zabudowa z drugiej połowy XIX w., murywany ratusz z połowy tego stulecia i murywany kościół parafialny w stylu neogotyckim, zbudowany w roku 1813 na miejscu wcześniejszego. Jednopiętrowy ratusz, wzniesiony na planie prostokąta, posiada przybudówkę, czworoboczną wieżę, dwutraktowy układ wewnątrz i czterospadowy dach. Kościół wyposażony jest w szereg wartościowych zabytków ruchomych, m.in. w rzeźby z XV w., obrazy z XVI—XVIII w. oraz 3 obrazy malowane przez Ludwika Jabłońskiego w 1874 r., znajdujące się w ołtarzach bocznych.

Dolina Wolbórki

Wolbórka — rzeka, która nazwę pochodzącą od starego kasztelańskiego Wolborza nosi i przez jego teren przepływa — jest jednym z największych lewobrzeźnych dopływów Pilicy. Długość jej wynosi niecałe 60 km, a średni spadek 0,8 promille. Wraz z kilkoma niedużymi dopływami: Miazgą, Moszczenicą, Czarną i Piasecznicą odwadnia ogółem nieco ponad 950 km². Źródła Wolbórki znajdują się na północ od miasta Tuszyń, na obszarze rezerwatu o tej samej nazwie co rzeka. Na odcinku źródłowym Wolbórka ma bardzo szeroką dolinę o niewyraźnie zarysowanych zboczach. Płyynie ona leniwie na wschód i południowy wschód — początko-

wo niewielkim ciekłem przez środek rezerwatu, gdzie łączy się z kilkoma zamulonymi rowami odwadniającymi, a następnie wśród łąk porastających szerokie dno doliny. Po obu brzegach doliny wznoszą się pagórki morenowe dochodzące do wysokości 233 m n.p.m. na wschód od Rzgowa i na zachód od Czarnocina.

Między Czarnocinem a Będkowem, przyjąwszy rzekę Miazgę (dawniej zwaną Kurówką) i przepłynąwszy pod zelektryfikowaną obecnie linią dawnej kolei warszawsko-wiedeńskiej, przybiera Wolbórka kierunek bardziej południowo-wschodni niż dotychczas i stosunkowo wąską doliną przedziera się przez Pagórki Czarnocińskie, których charakterystyczną cechą są liczne niszowate zagłębienia i wiszące suche dolinki na zboczach. Gdziekolwiek nad rzeką pojawiają się nieduże kępy leśne. W takim krajobrazie płynie rzeka Wolbórka do Wolborza, poniżej którego łączy się ze swym prawobrzeźnym dopływem Moszczanką i kieruje się na wschód i północny wschód. Płyynie teraz doliną o podmokłym i zatorfionym dnie.

W pobliżu wsi Zawada rzeka tworzy przełom przez twarde żelaziste piaskowce kredowe, po czym rozszerza się i pod Nieborowem nowym przełomem przecina twarde wapienie. Przepływa przez Tomaszów — miasto, które głównie dzięki niej powstało — i przyjąwszy z lewej strony rzekę Czarną wraz z jej dopływami wpada do Pilicy. Wolbórka jest częściowo uregulowana.

Dolina Wolbórki stanowi teren starego osadnictwa. Obok Wolborza, w pobliżu rzeki lub nad nią leżą Tuszyń, Modlica, Prażki, Będków i inne miejscowości, których dzieje sięgają głęboko w przeszłość. Początki osadnictwa w dolinie Wolbórki należy odnieść jeszcze do czasów pogańskich, na co może chociażby wskazywać — jak uważają niektórzy historycy — nazwa wsi Modlica. Tutaj — być może — odbywały się zebrania kultowe połączone ze składaniem ofiar bóstwom.

W niedużej odległości od Wolbórki, na północny wschód od miejsca, gdzie do niej wpada rzeka Miazga, leży stara wieś Praż-

ki. Jakkolwiek źródła pisane notują Prażki pod rokiem 1406, to jednak wieś ta z pewnością powstała o wiele wcześniej, bo — jak wskazują na to jej nazwa — jeszcze w okresie panowania gospodarki wypaleniskowej czyli żarowej. Osada została założona na obszarze, na którym uprzednio „wyprażono”, tj. wypalono las. Do roku 1958 w Prażkach istniało grodzisko stożkowate, położone wśród bagnistych łąk w dolinie Wolbórki, na lewym brzegu rzeki. Jesienią wspomnianego roku 1958 właściciel łąki zniwelował barbarzyńsko obiekt. Ziemią z wałów i stożka zasypał fosę i inne nierówności terenu, niszcząc jednocześnie resztki konstrukcji dawnego grodu.

Nad Wolbórką powstał Będków — stara osada z zachowanym do dziś stożkowatym grodziskiem. Pod Będkowem dolina rzeki znacznie się zwęża, co ułatwiło przeprowadzenie drogi przecinającej ją. Droga ta stanowiła jeden z nielicznych ważniejszych szlaków przerzuconych przez bagnistą dolinę rzeki. Z przejściem przez dolinę Wolbórki związane jest właśnie powstanie Będkowa. W rzece pokładał wielkie nadzieje Aleksy Dembowski — właściciel Będkowa, jeden z prekursorów idei gospodarczych epoki Oświecenia, który w końcu XVIII w. postanowił uczynić swe miasto wielkim centrum handlowym, znanym nie tylko w Polsce, ale i w Europie.

W będkowskiej giełdzie zbożowej miano ustanowić wysokość cen oraz dokonywać transakcji handlowych na większą skalę. Przedsięwzięcie Dembowskiego było pierwszą próbą tego rodzaju w skali ogólnokrajowej. Dembowski rozpoczął regulację rzeki Wolbórki zamierzając połączyć Będków z Pilicą kanałem wodnym, po którym miały poruszać się statki z towarami. Zamierzeń swych, związanych z drogą wodną Wolbórka-Pilica, nie zdołał jednak zrealizować, głównie na skutek wyczerpania się zasobów finansowych.

Plany związane z wykorzystaniem rzeki Wolbórki w celu ożywienia gospodarczego kraju snuł też Wawrzyniec Surowiecki (1769—1827) — ekonomista, historyk i publicysta, autor pracy pt. *O upad-*

ku przemysłu i miast w Polsce. Proponował on połączyć Pilicę z Wartą za pośrednictwem ich dwóch dopływów — Wolbórki i Neru. Projekt ten jednak — podobnie jak zamierzenia Dembowskiego — nie doczekał się urzeczywistnienia.

Swój rozwój zawdzięcza rzece Wolbórze Tomaszów — dziś jedno z największych, a zarazem najmłodszych miast województwa piotrkowskiego. Wolbórka wraz ze swymi dopływami przez wiele dziesięcioleci dawała siłę napędową liczным tomaszowskim przedsiębiorstwom, tkalniom i foluszom. Rzeczki te miały duże znaczenie dla wykańczalni wełny. W końcu XVIII i w XIX w. Wolbórką i Pilicą płynęły barki ze skałą wapienną i z żelazem z kopalni i hut tomaszowskich.

Chociaż dolina Wolbórki jest miejscem starego osadnictwa, to jednak — obok terenów zasiedlonych — przez szereg stuleci znajdowały się tu duże kompleksy leśne, zasobne nad Wolbórką i Pilicą przybywali na łowy polscy królowie. Legenda dotycząca nazwy Tuszyńa głosi, że podczas polowań w okolicznych lasach Władysławowi Jagielle zginął syn. Długo szukano chłopca, aż wreszcie któryś z dworzan dojrzawszy królewicza śpiącego w krzakach zawołał: panie, tu syn! Uszczęśliwiony król nadał istniejącej pośród lasu osadzie prawa miejskie i nazwał ją Tuszyńem.

Niestety, historia nie potwierdza tej wersji powstania nazwy „Tuszyń”, bowiem syn Jagielle urodził się dużo później niż powstała osada tak nazwana. Nie oznacza to jednak, że król Jagielle na tych terenach nie polował. Musiał on odbywać tu łowy i znać obszar położony w pobliżu i nad Wolbórką, skoro zlecił jednemu ze swych rycerzy — Dobkowi Kobyle z Żar załudnienie tutejszych okolic. Syn Jagielle — król Kazimierz — trzykrotnie odwiedził Tuszyń.

Mimo że nad Wolbórką od dawna rozsiadły się dość liczne osady, a załudnienie na tych terenach stale wzrastało — jeszcze w pierwszej ćwierci XIX stulecia wokół miejsca, gdzie niedawno powstał i zaczął rozwijać się Tomaszów — począt-

kowo jako ośrodek górnictwa i hutnictwa żelaza, a później osada włókiennicza — szumiały lasy. Twórca tomaszowskiego przemysłu — Antoni Ostrowski — tak pisze m.in. w swych pamiętnikach, powstałych na emigracji w roku 1834, o wyglądzie okolicy otaczającej bezpośrednio Tomaszów, o rzece Wolbórze i stanie nad rzecznej fauny przed rokiem 1823: „Mała ta osadeczka kuźnicza położona była wśród lasów, wysokopiennych sosen i dębów, przeglądających się jakby po raz ostatni przed zgonem w pysznym wód zwierciadle, ulanym przez pełną życia i ruchu rzekę Wolbórkę, ponad której cienistymi brzegami legły się niedawno jeszcze bobry, jak świadczą znajduwane ich misterne gniazda, a gdzie legną się dotąd sutym futrem odkryte wydry”.

Dziś krajobraz nadrzeczny tych okolic uległ przeobrażeniu, zmieniła się też rola samej Wolbórki, a wody jej w końcowym odcinku — o których tak pięknie pisał Ostrowski — zostały zanieczyszczone, gdyż w Tomaszowie rzeka ma charakter kanału ściekowego. Wolbórka nie posiada tej ilości ryb co dawniej, a jej dolina nie obfituje już w liczną zwierzynę. Zmniejszyło się znaczenie wód tej rzeki dla przemysłu. Nie są one przede wszystkim — jak to miało miejsce w XIX wieku — siłą motoryczną dla fabryk. Nie widzimy dzisiaj płynących po rzece barek z towarami. Obecnie Wolbórka i jej dolina mogą służyć głównie celom krajoznawczo-turystycznym i częściowo wypoczynkowym. Sprzyja temu fakt, że z wyjątkiem końcowego zanieczyszczonego odcinka, jest Wolbórka jedną z niewielu niezatrutych rzek w Polsce środkowej.

Atrakcyjna pod względem turystycznym dolina Wolbórki, posiadająca bogato ukształtowany teren, cenny rezerwat u źródeł rzeki, stare osady z interesującymi zabytkami, ze wszech miar godna jest większego niż dotąd zainteresowania. Na uwagę zasługuje też i to, że wzdłuż rzeki — w jej pobliżu i nad nią — znajdziemy miejsca związane z życiem i działalnością wybitnych i zasłużonych dla naszego kraju ludzi, takich jak Andrzej Frycz Mo-

drzewski, Jędrzej Kitowicz czy Władysław Stanisław Reymont.

Ten ostatni mieszkał w Tuszynie, gdzie ojciec jego obył organistą w tutejszym kościele, natomiast między Będkowem a Czarnocinem, na stacji zwanej niegdyś Wolbórka (obecnie stacja Czarnocin) przez pewien czas pracował. Część utworów powstałych w pierwszych latach jego twórczości, a wśród nich niektóre nowele i powieść „Fermenty” napisał późniejszy laureat Nagrody Nobla właśnie w Wolbórze.

Najstarszy pomnik Naczelnika w Łodzi

Murowany dom przy ulicy Wrześnieńskiej nr 4 w Łodzi niczym nie różniłby się od innych łódzkich kamienic czynszowych z przełomu XIX i XX stulecia, gdyby nie miał znajdującej się nad bramą wjazdową wnęki z umieszczoną weń figurą naszego bohatera narodowego — Tadeusza Kościuszki. Ta skromna w swoim wyrazie artystycznym rzeźba przedstawiająca Naczelnika, jest — o czym zapewne nawet nie wszyscy łodzianie wiedzą — najstarszym jego pomnikiem w Łodzi.

Pomnik ten ma interesujące dzieje. W początkach naszego wieku nieruchomość położona przy obecnej ulicy Wrześnieńskiej nr 4 (niegdyś zwanej Ciemną), należała do małżonków Stefana i Marii Szyłke. Stefan Szyłke — majster murarski — zlecił w roku 1902 architektowi powiałowemu Stefanowi Lemené sporządzenie planu trzypiętrowej kamienicy. Budynek — według daty umieszczonej na nim — został wzniesiony w rok później.

Jakkolwiek gubernialne władze budowlane w Piotrkowie zatwierdziły plan budynku, nie podejrzewając, że widniejąca w jego wnęce rzeźba przedstawia naszego bohatera narodowego, to jednak gdy kamienica stanęła, postać Naczelnika została rozpoznana przez łódzką policję. Wówczas zaczęły się kłopoty rodziny Szyłke spowodowane szantażami miejscowych policjantów, którzy — jak podaje E. A. Jarzyński w książce pt. *Tajemnica starych kamie-*

nić (Łódź 1972) — wymuszali „najpierw od pana Stefana, a potem od jego syna Bolesława, łapówki w wysokości od 50 kopiejek do pięciu rubli”.

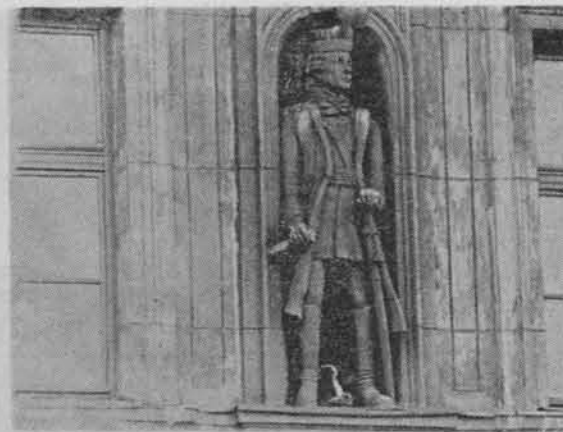
Podczas okupacji hitlerowskiej statua Tadeusza Kościuszki została zasłonięta kartonem, a wnęka wypełniona tynkiem, pomalowanym na kolor szary, czyli taki jak ściana domu. W ten sposób najstarszy w Łodzi pomnik Naczelnika — jako symbol cichego bohaterstwa prostych ludzi — przetrwał czasy carskie i okres drugiej wojny światowej.

W roku 1966 statua Kościuszki została odnowiona przez Koło Przewodników, działające przy Łódzkim Oddziale PTTK. Dziś wymaga ona ponownego odnowienia, a także większego niż dotychczas zainteresowania ze strony obecnych mieszkańców Łodzi.

Pierwszy w świecie drogowy most spawany

Pierwsza połowa XX w. przyniosła ogromny rozwój budownictwa mostowego dzięki wprowadzeniu wytrzymałszych cementów i stali oraz zastąpieniu nitowania spawaniem. Zapewne nie wszyscy jednak wiedzą, że pierwszy w świecie drogowy most spawany powstał w Polsce. Most, który przysporzył sławy polskiej technice skonstruowano w latach 1928—1929 na trasie drogi państwowej Warszawa—Poznań i połączył on brzegi rzeki Słudwi (dopływ Bzury) w Maurzycach pod Łowiczem. Jego projektantem był inżynier budowlany Stefan Bryła — pionier spawalnictwa i znakomity konstruktor, m.in. późniejszy twórca 16-piętrowego wieżowca Towarzystwa Asekuracyjnego Prudential (1932) w Warszawie, wówczas najwyższego budynku w Polsce, w którym dziś mieści się hotel „Warszawa”.

Most na Słudwi pod Łowiczem, oddany do użytku w sierpniu 1929 r. był niewątpliwym sukcesem technicznym na skalę międzynarodową; Łowicz znalazł się dzie-

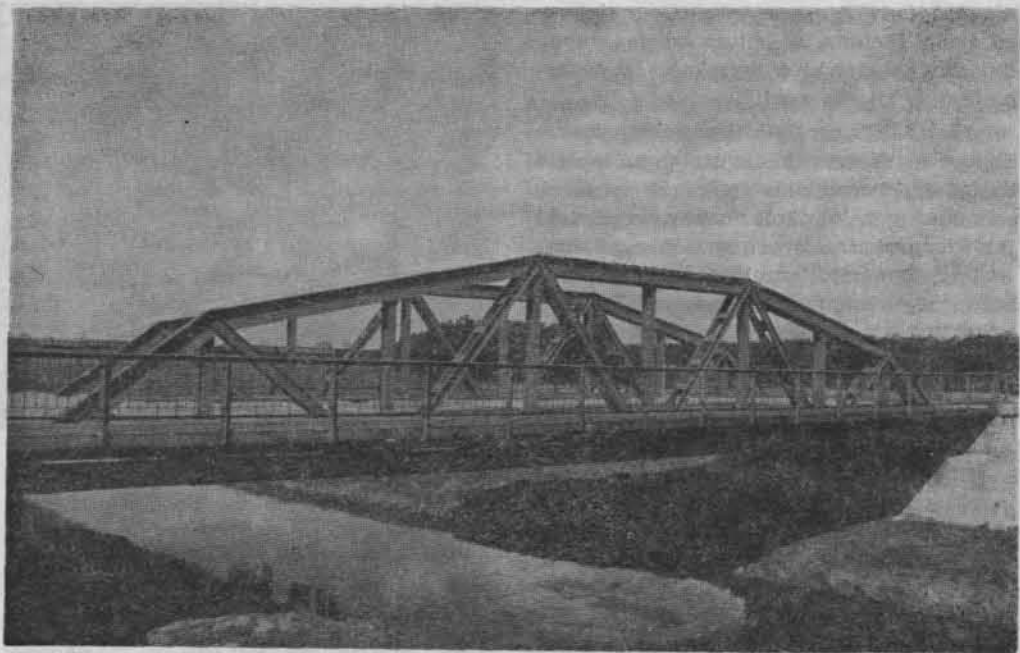


Najstarszy „pomnik” Tadeusza Kościuszki w Łodzi. Fot. M. Zajdler

ki niemu na łamach światowej prasy technicznej. Opis budowy tego mostu został ogłoszony w kilkunastu językach (francuskim, angielskim, niemieckim, włoskim, czeskim, słoweńskim, hiszpańskim, rosyjskim, szwedzkim, norweskim i japońskim) i pojawił się w pismach wszystkich większych krajów świata przynosząc Stefanowi Bryle szeroki rozgłos za granicą.

W latach dwudziestych naszego stulecia konstrukcje spawane stanowiły jeszcze nowość, wprowadzaną ostrożnie i powoli, gdyż brak było doświadczeń zarówno teoretycznych w zakresie projektowania, jak i praktycznych w zakresie wykonawstwa. Tym większe więc osiągnięcie stanowiła realizacja eksperymentalnej konstrukcji, która rozpoczęła erę budowy stalowych mostów spawanych. Ponieważ wówczas nie istniały jeszcze przepisy dotyczące tego rodzaju wykonawstwa, profesor Bryła, równocześnie z projektowaniem mostu na Słudwi pod Łowiczem, opracował pierwsze w świecie przepisy spawania elektrycznego konstrukcji stalowych. Przepisy te częstokroć były stosowane w różnych krajach. Prof. Bryła wykonał także wiele podstawowych doświadczeń z zakresu spawalnictwa, ogłoszonych w naszej i obcej literaturze technicznej.

Mimo sceptycyzmu wielu polskich fachowców z dziedziny budowy mostów



Pierwszy w świecie most spawany prof. Stefana Bryły w Maurzycach koło Łowicza na rz. Słudwi. Fot. Grzegorz Miciuła

i początkowych trudności w znalezieniu wykonawcy, pionierskie dzieło techniki zostało zrealizowane dzięki niezmożonej energii i fantastycznemu wprost uporowi jego twórcy. Most na Słudwi, przy którego budowie nie użyto ani jednego nitu, wykonała firma Rudzki i S-ka w Mińsku Maz., pod ścisłym nadzorem autora projektu. Przygotowanie konstrukcji odbywało się częściowo w warsztatach, tak że na miejscu budowy w Maurzycach do wykonania pozostały tylko niektóre prace spawalnicze i, naturalnie, montażowe oraz wykończeniowe.

Ogólny ciężar konstrukcji spawanej podłowickiego mostu o rozpiętości 27 m osiągnął 55 ton, podczas gdy przewidywany ciężar konstrukcji nitowej wynosiłby 70 ton. Głównym elementem tego pierwszego w świecie drogowego mostu spawanego, istniejącego do dziś, są dwie stalowe belki kratowe o pasie dolnym prostym i górnym łamanym. Wspiera się na nich ruszt złożony z belek poprzecznych i podłużnych,

które utrzymują betonową jezdnię. Szerokość mostu między belkami kratowymi (jezdnią) wynosi 6,20 m, a znajdujących się po obu jego stronach chodników — 1,50 m. Most w Maurzycach — ze względu na konstrukcję zaliczany jest obecnie do najwyższej cenionej grupy zabytków techniki.

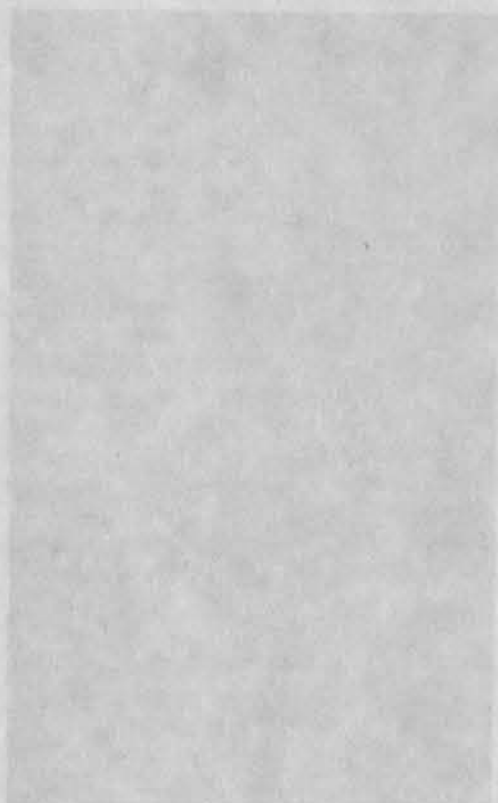
W dwa lata po ukończeniu pierwszego mostu spawanego, Stefan Bryła przeformułuje i projektuje drugi most spawany, tym razem blachownicowy, również na rzece Słudwi pod Łowiczem, w pobliżu wsi Retki. Most ten został przedstawiony w technicznej literaturze polskiej, belgijskiej, jugosłowiańskiej, francuskiej, i niemieckiej.

Twórcze życie Stefana Bryły, który od roku 1921 wykładał zasady budowy mostów na Politechnice Lwowskiej, a od roku 1934 — budownictwo na Wydziale Architektury Politechniki Warszawskiej, autora ponad 250 prac, członka stałej międzynarodowej komisji mostów i konstrukcji inżynierskich, zostało przerwane w sposób

tragiczny. Za czynny udział w organizowaniu tajnego nauczania politechnicznego w okresie okupacji aresztowano profesora wraz z rodziną 16 listopada 1943 r., a potem z grupą patriotów polskich rozstrzelano 3 grudnia tegoż roku w egzekucji ulicznej pod murem zajezdni tamwajowej w Warszawie przy ulicy Puławskiej. W

miejsu tym znajduje się tablica pamiątkowa ku czci rozstrzelanych.

W roku 1977 najstarszy w świecie most spawany, który przez blisko pół wieku doskonale spełniał swą rolę komunikacyjną, został wyłączony z ruchu kołowego i przesunięty w kierunku powstającego od kilku lat Łowickiego Parku Etnograficznego.



największy. Most ten na wzniesieniu nad doliną Łowicką, wznosił się nad rzeką Łowicą, łącząc Łowicę z miejscowością Łowicko. Most ten, który przez blisko pół wieku doskonale spełniał swą rolę komunikacyjną, został wyłączony z ruchu kołowego i przesunięty w kierunku powstającego od kilku lat Łowickiego Parku Etnograficznego.

W roku 1977 najstarszy w świecie most spawany, który przez blisko pół wieku doskonale spełniał swą rolę komunikacyjną, został wyłączony z ruchu kołowego i przesunięty w kierunku powstającego od kilku lat Łowickiego Parku Etnograficznego.

W roku 1977 najstarszy w świecie most spawany, który przez blisko pół wieku doskonale spełniał swą rolę komunikacyjną, został wyłączony z ruchu kołowego i przesunięty w kierunku powstającego od kilku lat Łowickiego Parku Etnograficznego.