

## INWENTARYZACJA KRAJOZNAWCZA

**S**rodowisko, w którym żyje człowiek, podlega stałym przemianom. Zmienia się pod wpływem działalności człowieka krajobraz, gospodarka, kultura. Szczególne znaczenie dla tych przeobrażeń ma w naszym kraju planowa industrializacja i urbanizacja.

Przemiany w życiu gospodarczym, społecznym i kulturalnym wpływają na powstawanie nowych regionów gospodarczych, a w konsekwencji doprowadzają niejednokrotnie do wykształcania także nowych regionów turystycznych. Znaczne tempo tych zmian wymaga rozszerzenia i pogłębienia inwentaryzacji krajoznawczej, a dzięki niej dokumentacji krajoznawczej<sup>1</sup>.

### CELE INWENTARYZACJI KRAJOZNAWCZEJ

Przez inwentaryzację krajoznawczą rozumie się poznanie, rejestrację oraz opis różnego rodzaju zjawisk, miejsc, obiektów, faktów i zagadnień wchodzących w zakres krajoznawstwa, a mających znaczenie dla turystyki na danym obszarze<sup>2</sup>.

Celem tak pojętej inwentaryzacji jest uzyskiwanie źródłowych, stale aktualizowanych materiałów krajoznawczych służących do upowszechnienia wiedzy o danym obszarze, a szczególnie popularyzacji jego walorów krajoznawczo-turystycznych. Świadome wykorzystywanie inwentaryzacji służyć może planowemu kierowaniu

ruchem turystycznym oraz wywierać wpływ na deglomerację tego ruchu.

Inwentaryzacja stanowi źródło informacji dla poradni krajoznawczych, punktów informacji turystycznej, środków masowego przekazu, autorów publikacji krajo-



*Młodzież przeprowadza inwentaryzację krajoznawczą.*

Fot. A. Czarnowski

znawczo-turystycznych oraz dla działaczy turystycznych — organizatorów wycieczek i imprez turystycznych. Zebrane dzięki inwentaryzacji informacje stanowią materiał szkoleniowy dla przewodników turystycznych, instruktorów krajoznawstwa, przewodników turystyki kwalifikowanej. Mogą być przydatne nauczycielom na lekcjach wychowania obywatelskiego oraz w pracy szkolnych kół krajoznawczo-tury-

stycznych lub szkolnych kół PTTK. Wykorzystywane są również jako podstawowy materiał do dalszych badań naukowych. Uzyskane materiały krajoznawcze służą do rozwinięcia społecznej akcji ochrony przyrody, opieki nad zabytkami, miejscami pamięci narodowej, do kultuwowania folkloru, do tworzenia stref ochrony krajobrazu. Przydatne są one również dla celów właściwego zagospodarowania turystycznego danego obszaru, w tym także wytyczania marszrut i znakowania szlaków turystycznych.

Analiza kompleksowych opracowań inwentaryzacyjnych umożliwi wytyczanie kierunków rozwoju regionów turystycznych. W wyniku kompleksowej inwentaryzacji krajoznawczej możliwe jest także... *wykazanie obszarów na zapleczu ośrodków przemysłowych i wielkich skupisk ludności posiadających dobre warunki naturalne do zorganizowania wypoczynku po pracy. Szczególnie ważne jest to dla ośrodków, gdzie w przyszłości należy się spodziewać coraz silniejszej aktywizacji gospodarczej i wzrostu zaludnienia, a tym samym wzrostu ruchu turystycznego*<sup>3</sup>.

Dodatkowym, niejednokrotnie cennym, efektem prac inwentaryzacyjnych są odkrycia w czasie penetracji terenowych ciekawych dokumentów, znalezisk archeologicznych, zabytków ruchomych itp., które wzbogacić mogą zbiory muzealne lub izby pamiątek.

Przedmiotem inwentaryzacji krajoznawczej są: środowisko geograficzno-przyrodnicze ze wszystkimi jego elementami składowymi i pochodnymi, ludność i jej kultura, gospodarka, sieć komunikacyjna, zagospodarowanie i usługi turystyczne. Inwentaryzacja *...obejmuje przedmioty i zjawiska znane i nieznanne, opracowane i nieopracowane, użytkowe i muzealne — występujące w regionie lub w części inwentaryzowanego regionu, w miastach i wsiach, w budynkach, w polu i w lesie, zwyczaje ludności i obyczaje, legendy i pieśni, wzory zdobnictwa, pamiątki historyczne, opowieści o ludziach i wszelkie dokumenty, które mają wartość jako do-*

*wody historii i kultury narodowej*<sup>4</sup>. Tak pojęta inwentaryzacja krajoznawcza nie jest więc powtórzeniem katalogów zabytków, wykazów chronionych obiektów przyrodniczych i odpowiednich kartotek zakładów naukowych.

#### FORMY INWENTARYZACJI KRAJOZNAWCZEJ

W dotychczasowej praktyce wyróżniamy trzy formy inwentaryzacji krajoznawczej: rejestrową, kompleksową, profilową (specjalistyczną). Każda spośród nich może mieć inny zasięg. Może np. obejmować obszar określonej miejscowości, powiatu, województwa lub regionu (geograficznego, historycznego, etnograficznego, gospodarczego, turystycznego itd.).

Przykładem inwentaryzacji krajoznawczej rejestrowej jest wydana przez Komisję Krajoznawczą Okręgu Mazowieckiego PTTK *Inwentaryzacja krajoznawcza województwa warszawskiego*<sup>5</sup>. Wydawnictwo to zawiera wykaz miejscowości (w porządku alfabetycznym według kolejnych powiatów województwa), w których znajdują się obiekty krajoznawcze: grodziska, zabytki architektury (prawnie chronione lub nie objęte ochroną), rezerwy i pomniki przyrody, parki podworskie, okazy starych zabytkowych drzew nie objętych ochroną, miejsca pamięci narodowej, pomniki i tablice pamiątkowe, nagrobki znanych ludzi, muzea i izby pamiątek, zakłady pracy udostępnione do zwiedzania, ośrodki kultury ludowej, ciekawostki itp.

*Inwentaryzacja krajoznawcza województwa warszawskiego* nie obejmuje natomiast pobożowisk oraz innych miejsc historycznych nie upamiętnionych żadnym trwałym obiektem (np. tablicą, pomnikiem), stanowisk archeologicznych itp.

Kompleksowa inwentaryzacja krajoznawcza danego obszaru składa się z: ogólnego opisu (syntezy wiadomości o danym regionie), opisu kolejnych miejscowości, tabel zbiorczych zawierających np. wykazy zabytków architektury, rezerwa-



Zabytkowa karczma w Promnie pow. Białobrzegi.

Fot. J. Zmudziński

tów i pomników przyrody, miejsc pamięci narodowej itp. części kartograficznej, np. map w skali 1 : 100 000 z naniesionymi obiektami krajoznawczymi, dokumentacji fotograficznej oraz ewentualnie rysunków i planów, wykazu bibliografii i innych źródeł<sup>6</sup>.

Zasadniczą część inwentaryzacji stanowią oczywiście opisy poszczególnych miejscowości. W opisach powinny być uwzględnione następujące elementy:

— określenie miejscowości: nazwa, typ, miejsce w układzie administracyjnym, rodzaj zabudowy, położenie w stosunku do wód, wzgórz, lasów itp., odległość od jednostki administracyjnej wyższego szczebla, połączenia komunikacyjne, liczba mieszkańców;

— krajobraz: określenie typu krajobrazu, wskazanie fragmentów krajobrazowych o wybitnych walorach oraz punktów widokowych;

— przyroda martwa: określenie obiektu, używane nazwy, położenie w stosunku do opisywanej miejscowości, charakter geologiczny, ewentualnie stan zagospodarowania, stan zachowania i ochrony, podania i legendy związane z obiektem;

— przyroda żywa: określenie obiektu, używane nazwy, położenie w stosunku do opisywanej miejscowości, stan zachowania i ochrony oraz inne opisy;

— dzieje miejscowości: synteza dziejów, określenie obiektów historycznych np. stanowisk archeologicznych, grodzisk, miejsc historycznych, cmentarzy, pomników i tablic pamiątkowych, miejsc walki i męczeństwa;

— kultura ludowa: formy zachowanej kultury ludowej, sylwetki twórców ludowych, określenie głównych współczesnych zajęć ludności;

— budownictwo: rodzaj budowli zabytk-

kowych i ciekawych obiektów niezabytkowych wraz z syntetycznymi opisami, stan zachowania i ochrony, podania i legendy związane z obiektem;

— stan zagospodarowania: władze i urzędy, organizacje i instytucje turystyczne świadczące usługi turystyczne, wykaz znakowanych szlaków turystycznych, wykaz muzeów i zakładów pracy udostępnionych do zwiedzania, ważniejsze współczesne obiekty, instytucje naukowe i oświatowe, urządzenia sportowe i wypoczynkowe<sup>7</sup>.

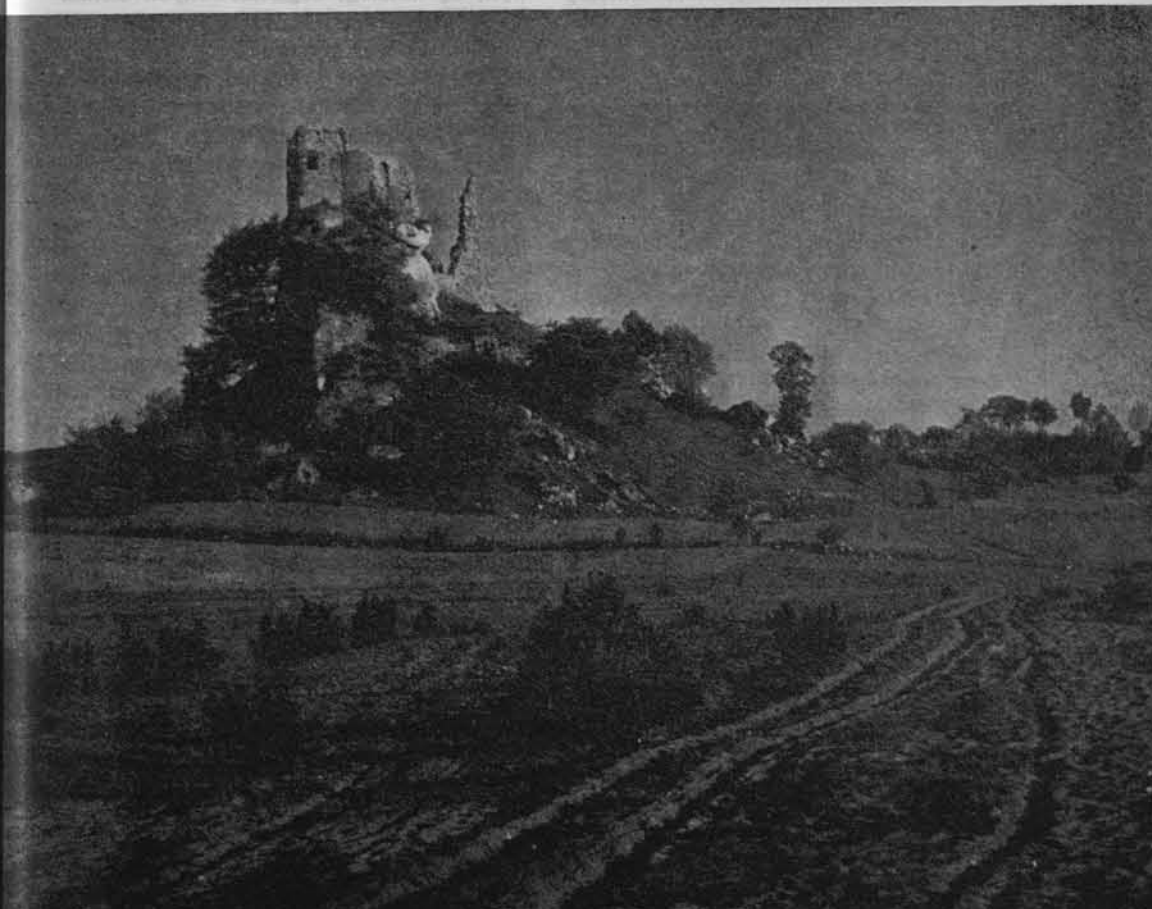
Z uwagi na techniczne trudności publikowania pełnych opracowań inwentaryzacyjnych podjęto opracowania skróto- we, zawierające wybrane, najbardziej reprezentatywne i najciekawsze miejscowości opisywanego terenu. Staraniem Komisji Krajoznawczej Zarządu Głównego PTTK wydano w 1965 r. 5 zeszytów skrótowych

opracowań inwentaryzacji kompleksowej powiatów<sup>8</sup>.

Specjalistyczna inwentaryzacja krajoznawcza (profilowa) obejmuje jeden lub kilka elementów krajoznawczych np.: pomniki przyrody nieożywionej, ośrodki zachowanej kultury ludowej, historyczne tablice pamiątkowe itp. Ma ona przeważnie charakter inwentaryzacji monograficznej. Przykładami takiej inwentaryzacji mogą być: przygotowany przez Komisję Krajoznawczą Okręgu Mazowieckiego PTTK wykaz upamiętnionych miejsc walk w okresie powstania styczniowego 1963 r. (wydany z okazji setnej rocznicy powstania) lub przygotowany przez Dolnośląską Komisję Opieki nad Zabytkami Okręgu Wrocławskiego PTTK spis krzyży pokutnych, wykorzystany następnie w wydawnictwie *Kamienne pomniki średniowiecznego prawa* (Wrocław 1968 r.).

*Ruiny zamku w Bobolicach.*

Fot. Z. Zwolińska



## PRZEPROWADZANIE INWENTARYZACJI KRAJOZNAWCZEJ

Punktem wyjścia dla inwentaryzacji krajoznawczej jest zebranie wszelkich dostępnych materiałów źródłowych informujących o obiektach krajoznawczych na interesujących nas terenach. Kompletowanie tych materiałów należy rozpocząć od uzyskania wykazów urzędowych posiadanych przez wojewódzkie urzędy konserwatora zabytków i przyrody. Wojewódzki konserwator zabytków dysponuje wykazem zabytków architektury (uszeregowanych według powiatów i klas) oraz wykazem parków podworskich i obiektów archeologicznych. Dodatkowym porównawczym i uzupełniającym materiałem w tej dziedzinie są także: *Spis zabytków architektury i budownictwa*<sup>9</sup>, katalogi zabytków sztuki poszczególnych powiatów<sup>10</sup>, katalogi zabytków budownictwa przemysłowego<sup>11</sup> oraz mapa grodzisk<sup>12</sup>.

Wojewódzki konserwator zabytków, a także inne komórki wydziału kultury prezydium WRN dysponują wykazem mu-

zeów i izb pamiątek znajdujących się na terenie województwa<sup>13</sup>. Wojewódzki konserwator przyrody dysponuje natomiast wykazem rezerwatów przyrody i pomników przyrody żywej oraz nieożywionej, a także rejestrem ciekawych obiektów przyrodniczych, o których ochronę prawną toczy się postępowanie.

Cennym uzupełniającym materiałem wyjściowym jest praca Stefana Jarosza pt. *Krajobrazy Polski*<sup>14</sup>. Dodatkowe materiały dotyczące zabytkowych parków i ogrodów podworskich znajdują się w pracy Gerarda Ciołka pt. *Ogrody polskie*<sup>15</sup> oraz w wydanych *Rejestrach ogrodów polskich*<sup>16</sup>.

W wydziałach kultury prezydium WRN oraz w biurach regionalnych Centrali Przemysłu Ludowego i Artystycznego uzyskać można wykazy niektórych obiektów etnograficznych oraz informacje o czynnych ośrodkach kultury ludowej i twórcach ludowych. W tej ostatniej dziedzinie bardzo pomocnym materiałem wyjściowym są katalogi organizowanych aktualnie wystaw sztuki ludowej, zawierają one bowiem wykazy wystawców.

Lista zakładów pracy udostępnionych do zwiedzania (zaktualizowana w 1969 r. przez Główny Komitet Kultury Fizycznej i Turystyki) znajduje się w okręgach i oddziałach PTTK<sup>17</sup>.

Wykazami obiektów turystycznych dysponują wojewódzkie i powiatowe komitety kultury fizycznej i turystyki oraz wojewódzkie ośrodki informacji turystycznej.

Skompletowanie niezbędnych wykazów oraz uzupełnienie ich wiadomości zaczerpniętych z fachowej literatury pozwoli zorientować się w dostępnym materiale i przygotować plan badań terenowych. W czasie sprawdzania z autopsji aktualności danych zawartych w istniejących już wykazach niezbędne jest przeprowadzenie wywiadów z miejscową ludnością. W ich wyniku można odnaleźć obiekty krajoznawcze nie objęte dotychczas żadnymi spisami i wykazami np.: obiekty zabytkowe (zwłaszcza drewnianego budownictwa wiejskiego), zabytkowe stare drze-



Kościółek drewniany w Czarnowasach.

Fot. F. Kremser

wa, głazy narzutowe nie upamiętnione dotychczas miejsca wydarzeń historycznych oraz miejsca walk i męczeństwa, pamiątkowe tablice (np. we wnętrzach budynków), dzieła ludowych twórców w postaci przydrożnych krzyży, figur, kapliczek, nagrobki znanych osobistości itp.

Prace inwentaryzacyjne w terenie mogą być prowadzone na zasadzie penetracji tzn. krótkiego zatrzymywania się w danej miejscowości w czasie objazdu określonej trasy, badań półstacjonarnych, kiedy do inwentaryzowanej miejscowości dojeżdża się wielokrotnie oraz badań stacjonarnych w czasie trwania obozów badawczych. Wybór odpowiedniej metody badawczej uzależniony jest od rodzaju inwentaryzacji oraz możliwości organizacyjnych i finansowych. W niektórych wypadkach można stosować ankietyzację, zwłaszcza przy aktualizowaniu uprzednio przeprowadzonej inwentaryzacji.

#### STAN PRAC W ZAKRESIE INWENTARYZACJI KRAJOZNAWCZEJ

Pierwszą pełną inwentaryzacją krajoznawczą województwa warszawskiego typu rejestrowego wykonano w ramach prac Komisji Krajoznawczej Okręgu Mazowieckiego PTTK w latach 1960—62. Inwentaryzacja krajoznawcza województwa warszawskiego ukazała się w 1962 r. Próby inwentaryzacji typu rejestrowego dokonywane były także w Okręgu Poznańskim PTTK.

Z inicjatywy Pracowni Krajoznawczej Komisji Krajoznawczej Zarządu Głównego PTTK do 1962 r. przeprowadzono centralnie inwentaryzację kompleksową 16 powiatów, z tego 10 powiatów w oparciu o kwestionariusz inwentaryzacji opracowany przez Komisję.

Były to powiaty: Kwidzyn w województwie gdańskim, Kłobuck w województwie katowickim, Działdowo, Nowe Miasto Lubawskie, Ostróda i Węgorzewo w województwie olsztyńskim, Lubaczów w województwie rzeszowskim, Góra i Mi-



Rezerwat skalny „Prądkki”.

Fot. Z. Zwolińska

licz w województwie wrocławskim oraz Słubice w województwie zielonogórskim. Pięć spośród wymienionych opracowań opublikowano w 1965 r. w formie skrótowej<sup>8</sup>. Centralnie prowadzona kompleksowa inwentaryzacja krajoznawcza miała za zadanie sprawdzenie w praktyce teoretycznych wskazówek metodycznych i instrukcji inwentaryzacyjnej (kwestionariusza) oraz schematów opracowań tekstowych. Zgromadzone doświadczenia posłużyły do dwukrotnego ulepszenia instrukcji oraz jednolitych zasad przygotowywania opracowań skrótowych (ostatnią wersję kwestionariusza inwentaryzacji kompleksowej wydano w 1967 r.<sup>18</sup>).

Począwszy od 1964 r. inwentaryzacja krajoznawcza kompleksowa prowadzona była systemem zdecentralizowanym, bezpośrednio przez okręgi i oddziały PTTK.

W latach 1964—67 podjęto prace inwentaryzacyjne w kilkunastu następnych powiatach. Przeprowadzono już inwentaryzację powiatów znajdujących się w zasięgu działania, m. in. Oddziału PTTK w Gdańsku, Radomiu i Zawierciu. Szczególnie godna podkreślenia jest inwentaryzacja terenów przysłego zalewu na Dunajcu (rejon Spisza) przeprowadzona ostatnio przez działaczy oddziałowych komisji krajoznawczych PTTK w Nowym Targu i Zakopanem.

Inwentaryzację krajoznawczą profilową przeprowadzały we własnym zakresie komisje problemowe niektórych okręgów oraz oddziałów PTTK.

Formą pomocy dla ogniw terenowych



Zabytkowy wiatrak holenderski w Grodkowie.

Fot. F. Kremser

PTTK przeprowadzających inwentaryzację krajoznawczą był centralny kurs inwentaryzatorów krajoznawczych, zorganizowany latem 1966 r. przez Komisję Krajoznawczą Zarządu Głównego PTTK. Odbyło się również kilka kursów okręgowych.

#### TYPOWANIE REGIONÓW DO INWENTARYZACJI

Aktualnie istnieje potrzeba wytypowania regionów wymagających przeprowadzenia kompleksowej inwentaryzacji krajoznawczej. Celowe jest przede wszystkim przeprowadzenie takiej inwentaryzacji w tych regionach, w których krajobraz podlega szczególnie szybkim przeobrażeniom spowodowanym uprzemysłowieniem i urbanizacją. Potrzeba taka istnieje ponadto w regionach wiejskich charakteryzujących się tradycyjnym budownictwem drewnianym, zachowanymi jeszcze tradycjami ludowymi i kulturą materialną, które szybko zanikają w wyniku zmian w życiu ludności wiejskiej, uniformizacji tego życia i przyjmowania wzorców miejskich. W dalszej kolejności inwentaryzację kompleksową należy przeprowadzać w regionach o dużych walorach krajoznawczych-turystycznych, gdzie istnieją nie wykorzystane możliwości rozwoju ruchu turystycznego w aspekcie deglomeracji tego ruchu zarówno w skali kraju, jak i poszczególnych województw.

Ze względu na to, że nie ma możliwości objęcia inwentaryzacją kompleksową wszystkich powiatów w krótkim okresie czasu, niezbędne jest przeprowadzenie w ciągu kilku lat inwentaryzacji krajoznawczej rejestrowej poszczególnych województw i uzyskanie w ten sposób podstawowych materiałów krajoznawczych dla całego kraju.

Pilna potrzeba prowadzenia inwentaryzacji krajoznawczej dalszych regionów

i powiatów wskazuje na konieczność szkolenia nowych kadr inwentaryzatorów, zarówno spośród działaczy PTTK, jak i działaczy krajoznawczych towarzystw regionalnych, nauczycieli, studentów i organizacji młodzieżowych. W zespołach prowadzących inwentaryzację pożądanym jest większy niż dotychczas udział działaczy innych komisji społecznych PTTK, zwłaszcza komisji problemowych. W większym stopniu również wykorzystywać należy zapas i możliwości młodzieży zrzeszonej w szkolnych kołach krajoznawczo-turystycznych oraz szkolnych kołach PTTK.

Młodzież tę należy włączyć do zespołów inwentaryzacyjnych, a nawet powierzać jej samodzielne zadania terenowe, oczywiście pod opieką odpowiednio przeszkolonych nauczycieli. Wiele jest bowiem przykładów użytecznych prac młodzieży szkolnej w tym zakresie<sup>19</sup>.

Nakreślone wyżej potrzeby w zakresie inwentaryzacji krajoznawczej nakładają na krajoznawców — działaczy PTTK oraz na działające z naszym Towarzystwem organizacje i instytucje poważne zadania na najbliższe lata.

#### PRZYPISY

- 1 Zob. M. I. Mileska *Rola krajoznawstwa w programie PTTK*. [w:] PTTK w 20-lecie PRL. Komisja Historyczna ZG PTTK. Warszawa 1967, s. 96.
- 2 *Kwestionariusz inwentaryzacji krajoznawczej*. Komisja Krajoznawcza ZG PTTK. Warszawa 1967 r. (materiał powielany).
- 3 *Tamże*, s. 6—7.
- 4 M. I. Mileska *op. cit.*, s. 97.
- 5 *Inwentaryzacja krajoznawcza województwa warszawskiego*. Wyd. II poprawione i uzupełnione pod red. J. Żmudzińskiego. Komisja Krajoznawcza Okręgu Mazowieckiego PTTK, Warszawa 1969.
- 6 *Kwestionariusz inwentaryzacji krajoznawczej... op. cit.*, s. 22—25.
- 7 Szczegółowa tematyka wymienionych ośmiu rozdziałów opisu miejscowości zawarta jest w *Kwestionariuszu inwentaryzacji krajoznawczej... op. cit.*, s. 25—41. *Tamże* na s. 47—55 przykładowy opis jednej miejscowości.
- 8 *Kwidzyn* (województwo gdańskie), *Kłobuck* (województwo katowickie), *Działdowo* i *Węgorzewo* (województwo olsztyńskie) i *Stubice* (województwo zielonogórskie) — skrótkowa inwentaryzacja krajoznawcza powiatu. Pracownia Krajoznawcza Komisji Krajoznawczej ZG PTTK, Warszawa 1965 (materiał powielany).
- 9 *Spis zabytków architektury i budownictwa*. Biblioteka Muzealnictwa i Ochrony Zabytków. Ośrodek Dokumentacji Zabytków Zarządu Muzeów i Ochrony Zabytków Ministerstwa Kultury i Sztuki, Wydawnictwo Katalogów i Cenników, Warszawa 1964.
- 10 Katalogi zabytków sztuki poszczególnych powiatów. Opracowanie Instytutu Sztuki Polskiej Akademii Nauk. Od 1951 r. nakładem Wydawnictw Artystycznych i Filmowych ukazało się sto kilkanaście zeszytów zawierających pełne opracowanie powiatów województw kieleckiego, krakowskiego, łódzkiego i opolskiego. Pozostałe zeszyty obejmują niektóre powiaty województw: bydgoskiego, katowickiego, lubelskiego, poznańskiego, szczecińskiego, warszawskiego i miasto Kraków.
- 11 Katalogi zabytków budownictwa przemysłowego w Polsce. Opracowanie Instytutu Historii Kultury Materialnej PAN. Od 1958 r. nakładem Zakładu Narodowego im. Ossolińskich ukazały się opracowania 14 powiatów z terenu województw: kieleckiego, krakowskiego, łódzkiego i poznańskiego.
- 12 *Mapa grodzisk w Polsce*. Praca zbiorowa pod red. W. Antoniewicza i Z. Wartołowskiej. Instytut Historii Kultury Materialnej PAN. Zakład Narodowy im. Ossolińskich Wrocław—Warszawa—Kraków 1964.
- 13 Zob. także S. Brzostowski i S. Orysiak *Muzea w Polsce. Przewodnik — informator*. Wydawnictwo Związkowe CRZZ. Warszawa 1968.
- 14 S. Jarosz *Krajobrazy Polski i ich pierwotne fragmenty*. Wyd. II. Wydawnictwo „Budownictwo i Architektura”, Warszawa 1956.
- 15 G. Ciołek *Ogrody polskie*. Wydawnictwo „Budownictwo i Architektura”, Warszawa 1954.
- 16 *Rejestr ogrodów polskich*. Praca zbiorowa

pod kier. W. Plapisa. Ministerstwo Szkolnictwa Wyższego. Państwowe Wydawnictwo Naukowe. Warszawa. W latach 1964—1965 ukazały się cztery zeszyty.

17 Wykaz opublikowany także w „Biuletynie Turystycznej Agencji Prasowej” GKKFiT, 1969 nr 29/30.

18 *Kwestionariusz inwentaryzacji krajoznawczej...* op. cit., s. 9—10.

19 Patrz: Cz. Blajda *Obozy badawcze, Kwestionariusze — ankiety, oraz artykuły innych*

autorów [w:] *Krajoznawstwo w szkole. Poradnik dla nauczyciela*. Praca zbiorowa pod red. J. Kurana i M. Sobańskiego. Państwowe Zakłady Wydawnictw Szkolnych, Warszawa 1967.

Temat ten omawia również w oparciu o liczne przykłady A. Czarnowski w publikacji *Prace krajoznawcze z młodzieżą szkolną. Uwagi metodyczne*. Komisje Krajoznawcza i Młodzieżowa ZG PTK. Wydawnictwo Związkowe CRZZ, Warszawa 1969.