

Reportaże krajoznawcze

Ruszczycowskie dożynki

(„Ziemia” 1935, nr 1, 2 i 3)

I

O samej północy zbliża się mój pociąg lesistą okolicą do stacji Wojgiany, skąd mam już tylko dwa kilometry końmi do Bohdanowa. Głuche i bezludne wydają się po nocy te wielkie przestrzenie Oszmiańszczyzny, gdzie rzadkie wyspy osiedli nikną w morzu zalesienia. Gwizd lokomotywy budzi donośne echa i wzmaga poczucie osamotnienia. Wyglądam z niecierpliwością stacji, gdyż od dawna już nie byłem w Bohdanowie, gdzie Ferdynand Ruszczyk spędza lato, nabierając zdrowia i sił po przebytej chorobie. Ale pociąg w Wojgianach staje tylko na minutę, więc z pewną treścią podciągam ku wyjściu moje tobołki fotograficzne, by je zdążyć wyładować. Obawa zresztą próżna: u drzwi wagonu spotykają mię dwaj młodzieńcy bohdanowscy i w mig transportują wraz

z bagażem do szerokiej bryki. O wszystkim pamiętał troskliwy gospodarz. Niebawem jedziemy znajomą drogą, rozświetloną późnym sierpem ostatniej kwadry: znów oglądam mocne zarysy pejzażu bohdanowskiego, jeszcze patetyczniejsze w nocnym wyolbrzymieniu, a rozwiewne festony brzoszowych przysad, któremi wjeżdżamy do dworu, przywodzą mi na myśl Ruszczycką „Balladę”.

Po powitaniach i krótkiej rozmowie przy kolacji z panią Giną i młodzieżą, rozchodzimy się na spoczynek. Ferdynanda zobaczę dopiero jutro. Lokują mnie oczywiście w słynnym „domku ogrodowym”, który tak mile pamiętam z poprzednich bytności. Domek stoi w gęstym cieniu ogromnych lip, między któremi przeświecają gwiazdy. Białe jego ściany majaczą powitalnie, a w okna zaglądną gałęzie jabłoni. Za czernią świerków zachodzi ostry księżyc z wygię-

temi rogami, jak gubiny zrywem zajęty z otomanskiego minaretu. Parna cisza spływa z lipowych podcieni i zalega ogrodowe ścieżki. Cały świat mrocznych, aksamitnych widziadeł lęgnie się pod granatowym sklepieniem wykrzalonego nieba, pod namiotami rozłożystych konarów i przyjaźnie zastępuje drogę błądzącym krokom nocnego wędrowca. Przydrożne jabłonie porozumiewawczo dotykają mej głowy. Znowu jestem w Bohdanowie.

Nazajutrz dzień jest złocisty i kolorowy, uśmiechnięty dostałym blaskiem żniwnej pory, napiętrzone kłębamii śnieżnobiałych obłoków. Domek ogrodowy wykwita jarzącą bielą ze szmaragdowej oprawy sadu. A sad utracił wczorajszą nocną tajemniczość i rozkłada się falisto, przegowany modremi cieniami, przepysnie zieleniejący w porannem słońcu, nęcący znajomymi zakątkami. Chciałoby się biec we wszystkie strony na spotkanie jakichś miłych niespodzianek, chciałoby się nie pominąć żadnego miejsca w tym uroczym ogrodzie. Któż nie zna rzeźwego rozradowania wczesnej godziny letniej, gdy się wstaje tak szybko i chętnie, gdy ręce dokoła przyrodziewku nie mogą nadążyć niecierpliwemu pośpiechowi, gdy nawołuje doń każdy poszum jabłoni za oknem, każdy odzew ptaka w jagodowych zaroślach, każdy skośny promień, igrający na ścianie rozkosznie natrętnem migotaniem? Kiedy całe to królestwo słonecznej uciechy wzywa do powitalnych odwiedzin i zaprzążeń, do dziecinnych porywów milczącego zachwycenia, a jaśnienie poranka prześwietała myśli niefrasobliwą pogodą, idącą z samego wnętrza ziemi, z najgłębszych korzeni jej krzepkiego zarośnięcia, z najcichszych powiewów wiatru i z najśłodszych spojrzeń łaskawego błękitu?

Idę ku domowi. Trawniki w długich cieniach narbmiewają malachitową wzorzystością, a w słońcu pyszną się oślepiającą zielenią. Nigdzie nie ma chyba tak soczyście kolorowej murawy, jak w Bohdanowie; oko ślizga się po niej z rozkoszą, jak po najpiękniejszym dywanie. Z daleka, z ławki na dziedzińcu wita mię Ruszczyce gestami ręki i podnosi się na moje spotkanie. Zbliżam się, oglądam go z ucieśzonym zdumieniem, ledwie go poznaję po długim niewiedzeniu. Wszak to prawie zdrowy człowiek! Kilkumiesięczny pobyt na wsi zaokrąglił wychudzone rysy i wyprostował postawę, oczy patrzą rześko i wesoło, uśmiech i głos odzyskały pełnię dawnego wyrazu, a postać zwykłą ruchliwość, telegraficzne skrótły powracającej mowy uzupełniają ekspresję rozśmianej twarzy. Serdeczna chwała powitalna ukazuje mi radośnie dawnego Ruszczyca, tylko lwia grzywa jego czupryny z płowej stała się całkiem srebrna i przywodzi na myśl ośnieszony szczyt górski, w którym drzemią ukryte moce.

Dwór i krajobraz bohdanowski są całkiem jednolite w swym szczególnie stężonym wyrazie. Nie ma w nich nic błyskotliwego, nie obliczonego na zewnętrzną, drobiazgową ozdobność. Jest prostota wielkich

linij i mas, zadumana, surowa powaga i żywiołowa bujność wiekowego istnienia — te same cechy, jakie znajdujemy w pejzażach Ruszczyca, które tu przecież mają przeważnie swoje pierwowzory.

Stary dom jest niski i drewniany, rozłożysto wrosnięty w ziemię, jak sędziwe, mocno zakorzenione drzewo. Dom pamięta parę stuleci I), a każda jego belka jest przesiąknięta, jak żywica, oddechem wielu pokoleń, nawarstwieniem wielu żywotów rządnych i pracowitych. Wyczuwa się tę długowieczność w stromym dachu, szeroko nasuniętym na ściany, w małych oknach i przestronnych pokojach, w pojedynczej jadalni z belkowym sufitem, wspartym na słupach: słupy te zdają się dźwigać z wysiłkiem kanciastą powalę nad długim stołem, gdzie zasiada codziennie dwadzieścia osób rodziny i domowników, zdają się chronić od załamania gościnne rozprzestnienie domostwa, wyrastającego, jak grzyb, prosto z ziemi. Okna w jadalni są tak niskie, że służą za drzwi, i to nie tylko dzieciom, ale czasem i starszej młodzieży, która tolerowanym zwyczajem skracła sobie tędy drogę na dziedzińcu. A za oknami kolorowe twarze malw tułają się do drewnianych ścian i mienią się, na ich burem tle barwą tem żywszą.

Dom bohdanowski przetrwał zwycięsko wojenne zniszczenie i, chociaż ogołocony z wielu cennych nabytków, nie przestał być ogniskiem tradycji rodzinnej i skarbcem jej pamiętek. Głębokie przywiązanie do tradycji jest jego dominującym rysem. Całe wnętrze domu, jego rozkład i ustawienie, zawartość każdego pokoju, sprzęty, książki, wizerunki i obrazy — wszystko ma tę samą patynę szacownej długowieczności. Rodzina i ziemia są tu sprawą najważniejszą, a obyczaj domowy — pieczołowicie przechowywanym klejnotem. A jaki dom — tacy są i ludzie. W Bohdanowie obyczaj delikatnej uwagi, troskliwego pamiętania o formach obcowania nie ogranicza się do osób najbliższych, lecz obejmuje wszystkich: domowników i sąsiadów, służbę i czeladź dworską. Żadna uroczystość familijna służby nie odbywa się bez życzliwego udziału państwa, a na pogrzeb staro-ciwuna* Ruszczyccowie przyjeżdżają umyślnie z Wilna, by mu oddać godnie ostatnią posługę. W stosunkach dzieci do rodziców łączą się wzruszająco nieprzymuszona swoboda z karnem, pełnym szacunku posłuszeństwem, a te znów nie umniejszają serdecznego przywiązania i przyjaznej ufności. W tej patryarchalnej rodzinie wszystkie radości i troski są wspólne, każde imienniny lub rocznica stanowią powszechne święto, uświetnione przez upominki, niespodzianki lub obchody, zawczasu przygotowane starannie i w wielkiej tajemnicy. Bohdanów jest naprawdę skarbnicą i wzorem cnót domowych, dostojnym zwierciadłem starodawnej polskiej zacności.

¹ Zbudowany podobnie, jak kościół bohdanowski, w roku 1690.

* Ciwun — „(trocki, wileński, żmudzki)” urzędnik ziemski, z rus. tiwun, a to z nord. Thiun, Diener; wstawione jak w „Iwan” (A. Brückner, *Słownik etymologiczny języka polskiego*) (Red.)

Czynię te wszystkie refleksje, witając się kolejno z licznym towarzystwem starszych i młodzieży, przypominając się osobom mniej znanym, podziwiając, jak powyrastało młode pokolenie. Z przyjemnością patrzę na tę sporą gromadkę chłopców i dziewcząt, pełną wesołej i zdrowej tężyzny, a jednak tak dobrze wychowanej i milej w obejściu. Nie ma w nich współczesnego rozdzwiku ze starszym otoczeniem, ani szorstkiej przeciwstawności — czuje się pewność, że młodzi potrafią utrzymać spójność moralną poprzedniego pokolenia, starszonować ją i przysporzyć jej wartości. Jest coś głęboko krzepiącego w widoku tych dwóch światów, zachodzącego i wschodzącego na tym samym obszarze dziedzicznego gniazda, w cieniu starego domu, wśród piękna fizycznego i duchowego rodzimej ziemi. I patrzę z podziwem i uwielbieniem na tego zacnego, kochanego Ferdynanda, jak idzie przez dziedziniec, oparty na ramieniu troskliwej, macierzyńsko czujnej pani Giny, i uśmiecha się serdecznymi oczami do ludzi i świata; patrzę na tę wielką, żarliwą duszę, na tego mocarza i twórcę najwyższego piękna, łączącego to dostojństwo z przedziwną prostotą i ujmującą dobrocią. Gdziekolwiek obróć oczy — widzę którąś z jego natchnionych wizji, widzę któryś z jego niezapomnianych obrazów: czy to „Stary dom” ze skłębionym obłokiem, co się rozskrzydła nad opłotami ganku, czy to „Gniazdo”, burzliwe kotłowisko sinych chmur i drzewnych szczytów ponad domem; czy to „Pokój babuni” i inne wnętrza domowe, odtworzone z taką miłą mocą, że każde żyje własnym utajonym życiem, czy to „Sad” i „Jablonie”, splecione w wielkoramienne skręty, nabrzmiałe rodzajnymi sokami ziemi. A potem znów powracam do ich realnych wzorów, oglądanych w słońcu dzisiejszego poranka i myślę, jak ten wielki artysta ożywił je i unieśmiertelnił swymi rękami i swym sercem, jak umiał w barwach i kształtach ukazać duszę wszelkiego jestestwa. Pojmuję, że jego obrazy nie były plodem estetycznych czasów, lecz etapami głębokich przeżyć, że nie zabawą były, lecz służbą, nie wypadkiem, lecz koniecznością, że artysta nie szukał motywów, tylko żył z nimi i dla nich, że te motywy były treścią całego życia i rozdziły się na jego płótnach w rozmiłowanej ekstazie.

I wiem, że dokądkolwiek pójdę, będzie wciąż to samo urzeczenie: w brzoźowej alei wjazdowej ujrę fantastyczną „Balladę” i chłostanych deszczem i dołą — „Wychodźców”; obok na polu zobaczę „W świat” — nieutuloną żalność roztania z żywicielką-gleba, rozwaloną w przepastne skiby pod siwem, chmurnym niebem; nad rzeczką Holszanką odnajdę „Stary młyn”, szumiący o tajemnicy ziarna i chleba, na skraju dworu mistyczne „Dożynki”, rojowiskiem świetlików rozsypane po pochyłości wzgórza pod brzoźową kaskadą, a za dworem — w tem wiadomem, sakralnym miejscu, rysującym się na widnokręgu spadzistym konturem — zobaczę „Ziemię”, niebiosiężny hymn prostoty i wielkości, święte przymerze artysty-zemianina z rodzinną glebą pod dramatycznym ogromem obłoków i nieba. I tak rzeczy-

wistość, codziennie słoneczna, zespala się z oszalamiającymi zjawami malarskich wcieleni Ruszczyckiego Bohdanowa i uderza do głowy nadmiarem błyskawicznych wrażeń i wstrząsów, w których część i uwielbienie dla cudownego artysty miesza się z niesamowitym oczarowaniem tym jego podwójnym światem.

II

Ogród bohdanowski jest taki sam, jak dom: cechuje go powaga i odwieczność, moc i prostota wspaniałego rozrośnięcia². Rozszerzył się falisto i cienisto, osłonił pięknymi wysokopiennymi starodrzewami, zamknął w swem okolu puszystą zielenią łącki, drzemiące pleśnie stawu, kręty strumień, zagubiony w parowie wśród czarnej olszyny, i wspina się coraz wyżej wzdętą wyniosłością, by na koniec wybuchnąć w niebo górnym okrzykiem — węźwonia ogromnych klonów i jesionów, kopulasto sklepionych, wijących się spadzistą spiralą i tworzących na skraju pola pochyły bastion żywej architektury. Zamknięta nim bryła wygląda, jak gdyby wyciosana i wyrzeźbiona w roślinnem tworzeniu dłutem wielkoluda-snycerza, który posiadał tajemniczą ekspresję żyjących kształtów drzewnych i zaklął w nie duszę tego dworu.

A przecież był czas, gdy każdy ziemianin litewski był takim budowniczym i darem miłującej intuicji umiał ciosać w ciele przyrody wizerunki swego szlachetnego pomysłu. Tylko ślepiec i prostackiemu omamieniu terażniejszości zawdzięczać trzeba, że o tem mało kto wie i mówi, że nikt nie usiłuje zachować chociaż trwałego wspomnienia o tej znikającej dworsko-szlacheckiej zielonej architekturze, nie mającej sobie równej na całym świecie.

Wracamy do ogrodu, do jego rosochatych splotów grusz i jabłoni, do zarosniętych dróg i ścieżek, do roztrzęsionych mostków, płotów, i przełazów, do spadzistej pochyłni trawników, do nieprzejrzanej gestwiny dzikich kwiatów i jagód, krzewów, haszczów i chwastów. Wszystko w nim jest naturalne i samoroszące, niegdyś założone planowo, a następnie pozostawione siłom dziczej, bujnej vegetacji. W takim zresztą dworze ogród nie kończy się na właściwym sadzie i parku i przesącza się zielonemi rozlewami do sąsiedniego obejścia gospodarskiego. Całe okole dworskie jest zadrzewione, zagęszczone, trawiaste i kwieciste i tworzy swą treścią nowy rozdział staroświeckiej estetyki ziemiańskiej. Każdy budynek jest pretekstem do oparcia się o jakąś liściastą ścianę, do schronienia się pod jakieś zacisne zieleńce, do obrzeżenia płynnych, tego wydeptanych ścieżek prześlizgnięciem jedwabistą murawą, do uwieńczenia terenu pracy nagrodą malowniczości. Trudno odgadnąć, ile w tem jest świadomej ludzkiej intencji, a ile błogosławionego działania samej przyrody. Dość, że pole każdej czynności gospodarczej dworu przystra-

² Zachowały się drzewa, posadzone w r. 1550.

ja się w pejzażową nadobność, skomponowaną jak gdyby z przemyślanym zamiarem połączenia użyteczności i wdzięku w nierozdzielną całość. A pełna ziemia, używana wiekowem zasiedzeniem dworu, aż kipi i wzbiera mocą rozrodczą i obok drzew, traw i kwiatów wystawia po rozlicznych zakątkach i opłotkach całe bataljony wysokiego zielska, zachłannie i pysznie zadomowione, panoszące się z jakąś zwrotnikową zaciekłością. Nie wiem, dlaczego by dzięki krzewy i ziola nie miały cieszyć oka i pociągać wyobraźni na równi z uprawniami i nie mogły być wdzięcznym przedmiotem kontemplacji i opisu? Dzwonkowe wiśniory chmielu, oplatające gronami, nie są przecież mniej piękne od grzecznie przystrojonych krzewów na foremnych gazonach, a nienagannie wyczyszczone kwiatowe rabaty nie dorównują może wymową i nastrojem zachwaszczonym gęszczarom, podobnym do tropikalnej dżungli. Ileż wspaniałości mają strzeliste dziewanny, usadzone jak gotycka iglica katedralna złotawymi kwiatonami, albo końskie szczawie, rozpuszczające czerwone kiście na kształt gniewnych indyjskich koralu! Ile świątecznego uroku mają kwitnące marchewniki, gdy na ich wachlarzowatych pałkach ścielą się tumany białej okiści i prószą w sadzie śnieżącym zalewiskiem, z którego, jak z mgły, wynurzają się i wznoszą do góry ramiona jabłoni. Jaką surową mocą tchną kłapouche, napiętrzone patery łopuchów, rozkładające się potężnymi warstwami w wilgotnym cieniu olszniaku, albo wojownicze czworoboki pokrzyw, najeżone chytremi kolcami i sparte do ataku pod zbutwiałym parkanem! A wszystko to w Bohdanowie dochodzi do najwyższego natężenia kształtu, barwy i rozrostu w skwarnem słońcu letniem i nieskończonym szeregiem zielonych zwrotek śpiewa o niespożytych mocach żywej ziemi, tej ruszczyckowskiej „Ziemi”, rzeźby cierpliwym pługiem samotnego oracza pod białosiną górajką gigantycznych obłoków.

Całe to rozrzucone państwo roślinne zamyka od północy ciemna świerkowa ściana, od południa rytmiczny wąż klonowych bukietów, pełzający po garbacie wzgórz, od zachodu grupy strzępiastych jesionów i innych liściastych weteranów, a wszystko razem zwiera się i zaokrągla w potężną warownię, przytuloną do pochylego zbocza, kopolasto nakrytą i rysującą się z dala na widnokręgu, zdecydowanie brylowatym kształtem przestrzennym.

Taka jest siedziba Ruszczyców, wzniesiona nie tylko z bierwion i cegieł ale i z żywego budulca, pni, konarów i liści.

* * *

Wychodzę w pole brzoźową aleją, mijam rzeczkę Holszanę, wieś i kościół parafjalny, otoczony lipowym pierścieniem i wchodzę na wzgórze, skąd okolica rozświetla się szeroko i wzorzyście i posiada wybitne znamiona pejzażu Ruszczyckowskiego. Już nie wiem, w jakim stopniu oddziaływa rzeczywistość, a w jakim interpretacja artystyczna, ale krajobraz ten odślania mi oblicze poważne, majestatyczne, zarysowane wielkimi, stalowanymi linjami, na które patrzy się nie z pobieżnym zainteresowaniem turysty,

ale z jakąś synowską czcią, w skupieniu nieomal religijnym. Ta ziemia ma własny ton, skupiony i majestatyczny, podobny do głosu Ruszczyca, brzmiaćcego akcentem stężonej mocy. Ta ziemia przywodzi na myśl organowy hymn kościelny, wibrujący pełnemi, niskimi akordami, i nastraja do głębokich wewnętrznych rozpamiętywań. Ta ziemia oczarowuje, podbija i zniewala. Może to emanacje jej dawnych dziełów unoszą się nad polami i odradzają się razem z plonem każdego żniwa, może to duchy pokoleń, co przemieły, w pracy i umiłowaniu, błąkają się po tych rozłogach i każą wspominać, szanować i kochać. A może ten czarodziej-artysta tak swem życiem całem przetworzył i wypiękniał bohdanowską ziemię, że już niepodobna widzieć jej inaczej, jak tylko — Jego oczami?

Dzień jest gorący i pogodny, z lekką skłonnością do burzy i z wysokiem narawstwieniem obłoków, prawdziwy dzień letni i żniwny, kiedy człowiek czuje się wyzwolony z wszelkich przymusów ciężkiej odzieży i ogrzanego domu, w całej pełni zażywa darów słońca, przestrzeni, wiatru i nieba. Rodzi się w nim wówczas bratnia spójnia z życiem, przyrodą i z wielką dala widnokregu. Od bożych krówek na żytnich żdźbłach do drzewnych konarów na szafirowym nieboskłonie wszystko jest mu pokrewne i bliskie, żyjące jego własnym życiem, oddychające jego własnym oddechem. Ciasna przestrzeń domowego obejścia rozszerza mu się w bezgranicze rozslonecznionej ziemi, cieplej, jasnej i przychylnie gościnnej. Każde stąpnięcie utwierdza go w tem zawrotnem poczuciu lekkomyślnej swobody. Idzie przed siebie, jak bajkowy królówic po zaczarowanym kraju nieskończonych możliwości, i wierzy, że mógłby tak iść bez kresu poprzez pyłne drogi, poprzez żółte niwy, pasiate pola i szumne gaje, zdobywając kolejno wszystkie horyzonty, nęcające z oddali tajemniczem ośmieniem i czyniąc za nimi odkrycia coraz piękniejszych obrazów, coraz szczęśliwszych niespodzianek, coraz dziwniejszych cudów nieba i ziemi!...

A chmury płyną i płyną. Są to wielkie kumulusy o krawędziach plastycznie sklepionych i rozrastających się w ogromne szczyty, śnieżyste i samoświecające. Ciągną się aż do zenitu olśniewającymi spiętrzeniami, a gdy taka śnieżna góra wywyższy się na mocnym błękiecie, ten jeszcze ciemnieje, szafirowieje i już nic nie jest w stanie oderwać oczu od wspaniałości wysokiego nieba. Tam chmury skłębiają się w potężne bizantyjskie kopuły, nabrzękle gronami rzeźbionych kulistości, mieszają się w wielokształtne lądy i półwyspy, w koronkowe zębione ornamenty, w strzeliste smugi i pierzaste wiry, spływają się i rozplývają profuzją form i kolorów od oślepiącej bieli do groźnej siności.

Dojrzewa dramat nieba; szeregi stłoczonych wojsk wylaniają się zza widnokregu, rozdłużają się w nieusłpływy szyk bitewny i szturmującą falangą idą na zdobycie zenitu i słońca. A w pewnej chwili krągłość samoświecających skłębień dochodzi do najwyższego napięcia: wyniosłe i ciężko zwisa olbrzymia obłoczna zjawia nad ziemią, jak gdyby ją miała przytłoczyć

i zgnieść swym niebotycznym przepychem, jak gdyby zaraz — już oto — miało się stać coś przerażająco pięknego, coś straszliwie ostatecznego, zapierającego oddech w piersi grozą i majestatem. Stoją u zenitu białe ogromy w apoteozie własnej piękności i potęgi, a pola, łąki i lasy hold uwielbienia im oddają.

Potem przychodzi przelom. Słońce mierzchnie i bury cień owłada ziemią. Podbrzusza chmur sinieją żółtawo, łączą się w ciemne skupienia i ławice, kreślą resztki jasnych pagórków poziomymi wężami, gaszą prześwity śniadoplowych obrzeżeń. Jaskrawą błyskawicą rozpęka się przestrzeń, odpowiada jej głuchy pomurk dalekiego grzmotu, gdzieś w niebiosach toczy się walka... Ale tylko przez krótką chwilę. Niebawem chmury rzędą i blednieją; rozwiane wiatrem, dostają błękitnych plam i wylotów, przestają być żywiołem groźnego piękna i powracają do roli ozdoby niebieskiego sztafażu. Uciekają z pól korowody cieniowych płatów i znowu słońce zabłyska gorąco i miłościwie nad obszarami bohdanowskiej ziemi.

Wieczorem są dożynki, wielkie doroczne święto całego dworu, obchodzone hucznie, gościnnie i uroczysto. Młodzież zawczasu przygotowała kolorowe lampjony dla oświetlenia dziedzińca i śpichrza, a w kuchni szykują się sterty jadła i wszelakiego poczęstunku. Rodzina Ruszczyców świętuje dożynki wspólnie ze służbą, czeladzią i wszystkim, co żyje i pracuje we dworze, jako jedna wielka rodzina pracownicza, ciesząca się razem z zakończenia żytnich zbiorów. Tak to w polskim dworze na Litwie demokratyczność prawdziwa jest uprawiana czynnie i samorzutnie, a bez rozgłosu i podkreślania.

III

Dożynki zaczynają się od tradycyjnego wianka, witego i niesionego gromadnie do dworu z chóralnym śpiewem na staroświecką ludową nutę;

U nas siahonnia dażynoczki,

Daś nam Pan hareloczki...

Już z daleka od żytniska rozlegają się głosy żniej, śpiewających monotonnie i tęskliwie; zbliżają się, rosną i obwieszczają początek wieczornego obrzędu. Posiada on niezmiennie formy obyczajowe. Żnieje stają pod gankiem i śpiewają pieśń żniwną, mając pośrodku przodownicę z wiankiem na głowie, a po odśpiewaniu przodownica zbliża się do gospodarza i składa mu rytualne, również niezmiennie życzenia, prosząc, by przyjął „wieniec obfity, z bożego daru uwity”, poczem gospodarz własnoręcznie zdejmując ten wieniec z głowy dziewczyny i wywzajemnia się podziękowaniem i datkiem. Wówczas gromada odchodzi, intonując dalej swoją pieśń.

Prosta, i uboga nuta żniwnej pieśni białoruskiej jest twarda, odarta z wdzięku uczonej harmonji, ale za to pełna surowej mocy i smętnej rezygnacji. Jest w niej żywiołowe poddanie się ziemi i naturze, jest przeciągła jednostajność, płynąca bezaudownie, jak szara chłopska dola, jak pochod pracowitych dni i lat wiejskiego bytowania. Ale jakże szeroko i dono-

śnie ona płynie! Jaka w niej brzmi obrzędowa powaga i nieuchronność spraw ziemi i życia, nieledwie religijna! A po każdej odśpiewanej zwrotce chór podchwytuje i wyciąga ostatnią nutę, rzuca ją z wiatrem w przestrzeń długim, wibrującym pojękiem, który ścięle się po rżyskach, jak wieczorne westchnienie ziemi...

Plon niesiem, plon

Ze wszystkich stron...

Dziwna, wzruszająca pieśń, obcy nie znajdzie w niej może nic, prócz krzykliwej monotonii. Ale gdy się jej słuchało przez całe życie, to się czuje w tym echowym refrenie coś mistycznego, zrodzonego z tajników gleby, jakiś symbol prawiecznego bytu rolnego i polnego. I przez nieuchwytną asocjację staje w oczach Ruszczykowski obraz „Dożynki”, odmienny treścią, ale pokrewny nastrojem pierwotności, budzący echa tej samej pieśni żniwnej. Błądzą one na schyłku letniej nocy pod namiotami widmowych drzew na wzgórzu, gdzie uczujące pary rozsypały się wśród fosforycznych świateł i zastęgly w jakimś obrzędowym urzeczeniu, a świecące nad drzewami niebo patrzy na gody człowieka i ziemi.

Wieczorem jadalnia i kuchnia z przyległościami gromadzą około stu osób, w czem prawie połowę dzieci i młodzież gościnnego domostwa. Oto już skończyła się kolacja z licznymi toastami, życzeniami i śpiewami z nieodłącznym podrzucaniem w górę gospodarzy i rozbawiony tłum ciągnie ku śpichrzowi, przeistoczonemu w salę taneczną Mieszają się z sobą dorośli i dzieci, panowie i służba, domownicy i sąsiedzi, wszystko postrojone, wesołe i gwarne. Drogę do spichrza oświetlają mgławo kolorowe latakry, ustawione w trawie i migocące stamtąd, jak wielkie różowe i zielone świetliki. Ozdobnie umajony „świron”^{*} rozbłyska różnobarwną iluminacją, tętni ochoczą, piskliwą muzyczką wioskową i ledwie zmieścić może tańczących i widzów. Na ławie u wejścia zasiadł Ruszczyk i przygląda się skocznej polce, którą wywija jego najstarszy, Edzio, z jakąś zamaszczą dziewczuchą. Robi się tłoczno, duszno i wesoło. Przez otwarte wierzaje patrzy nocne niebo z czarnymi zarysami drzew i barwnie świecą jasne sukienki w pelganiu dogasających lampjonów. Dziedziniec przeistacza się w teatralną scenę, której ludzie użycyli świateł, a noc — draperyj i kulis. Światła są nikle, ale dekoracje — bogate i fantastyczne. W głębi wywyższa się ciemna masa domu i rozbłyska jarzącymi oknami wnętrza, jak olbrzymia latarnia. Zawszą dźwiękami niewidzialne głosy, donoszą się echa grające i śpiewające w mroku.

Po kłosku zbierali,

Do wianka zwiwali.

Nasz wianek obfity,

Z Bożego daru uwity...

* Jak pamiętamy, choćby z artykułu W. Kowalskiego o śpichrzach na Suwalszczyźnie („Ziemia” 1979), na północnym wschodzie Polski nazywano je świronami lub świronami (z litewskiego *svirnas*). (Red.)

Pieśń brzmi gdzieś z dala wspomnieniem popołudniowego wianka, który Ruszczyce zdjął z głowy żniei-przodownicy, a ze śpichrza odpowiada mu niemilkący rytm tanecznej muzyki, żałośnie zawodzą skrzypce, zanosi się harmonja rozlewnem, chrapliwym rechotaniem. Ścieżka, usiana świetlikami, łączy te dwa ogniska blasku i zgiełku, snują się po niej przyćmione grupy i postacie, to wynurzają się, to znów zapadają w nocny cień, jak sennie zjawiska. Zaczyna się dziać coś niezwykłego w tym nocnym teatrze bohdanowskim. Przeróżne momenty tego rozbawionego gwaru, tych nagłych rozświetlań i zniknięć, tych grających odgłosów, wtulone w ciepły mrok letni pod baldachimami drzewnych konarów, nabierają wyrazu obrzędowej tajemniczości, stają się samodzielnymi zjawami jakiegoś zaczarowanego świata. Rzeczywistość ustępuje miejsca fantastycznej baśni nocnej, w której się przewija to sceneria ruszczyckiego obrazu dożynkowego, to zaklęte kołowanie podkrakowskiego „Wesela”; prawda i ułuda tworzą jedną widzialność i jedną atmosferę, w którą wyobraźnia zatapia się z chętną bezwolą, by chłonoć dziwny czar tej sierpniowej nocy, wyiskrzonych ogniami i gwiazdami, rozspiewanej muzyką i świerszców nieustannym skrzekotem...

* * *

Nazajutrz przed odjazdem, idę na plebanję do proboszcza, a towarzyszy mi Ferdynand wraz z panią Giną i trojgiem starszych dzieci. Zdrowie Ferdynanda poprawiło się tak znacznie, iż odbywa on bez większego zmęczenia dłuższe piesze wędrówki. Rzecz oczywista, że w Bohdanowie i kościół harmonizuje z całością i odznacza się malowniczą powagą. Lipy otaczają jego drewniane ściany i dosłownie otulają go swym zwińczonym kręgiem, tworząc znowu architekturę, wzniesioną z żywego zielonego tworzywa. Cienisty, schłodny kościółek jest przedmiotem troskliwej opieki obojga Ruszczycościwa. Pełny jaskółczego świergotu i lipowego szumu, ukrywa się całkowicie za drzewami i wgląda na zewnątrz tylko foremną wejściową dzwonnica.

KRYSTYNA KLĘSKÓWNA

Zamarte

(„Ziemia” 1927, nr 22)

Z dala od utartych szlaków wycieczkowych, 12 km od Chojnic, nad granicą niemiecką, leży mała, cicha wioska — Zamarte. Nieliczne domy i uprawne pola tworzą czarujący zakątek okolicy lasami. Przy drodze przecinającej wioskę wznosi się kościół N. Marii Panny z przytykającym doń budynkiem klasztornym. Od strony ulicy kościół jest odgradzony murem, z niewielką bramą i widniejącym na niej wizerunkiem Chrystusa Ukrzyżowanego. Wchodzącego wita napis:

Gdy powracamy od proboszcza, robi się wieczór i cienie lip ścielą się po ugorze długimi błękitnawymi smugami. Po obłoczystym i wietrznym dniu nastaje pogodne ucieszenie i zachodzące słońce oprómienia świat najpiękniejszym uśmiechem. Lekkie perłowe chmurki spływają ku widnokręgowi i tam rozpalają się złotem obrzeżeniami. Różowy przestwór pól oddycha łaskawą ciszą, spogląda słodkimi wejrzeniem kochanego oblicza.

Za chwilę mam odjechać. Idąc przodem, oglądam się na Ruszczyca, który przystanął dla odpoczynku. Prowadzą go pod rękę syn i córka, pani Gina za nimi zamyka pochód. Ostatnie promienie słońca podkreślają orli profil i srebrną głowę Ruszczyca, prześwietlają jasne postacie dwojga młodych. Te trzy złączone sylwety rysują się przedziwnie wzruszającym konturem na tle wieczornej zorzy, jak gdyby wzięły od niej całą jej łagodną promienistość. Ida znów po gradach ścieżki, stąpają ostrożnie, by się nie potknęły na nich ojcowskie nogi, a wydłużone cienie tych trojga stapiają się w kształt trójjedyny — w symbol ich mocnej rodzinnej spójni. Idą, zbliżają się już ku domowi, wchodzą w brzozowe przysady, Ruszczyce pogodnym, dobrotliwym spojrzeniem ogarnia swoją rodzinę, swój Bohdanów, cały świat różowej ciszy i serdecznego piękna. W tym powolnym, uroczystym pochodzie dwóch pokoleń, rozświetlonych pożegnalną luną zachodu, jest coś z obrzędowego piękna dożynek, piastujących zbożny plon bohdanowskiej ziemi — wianek ciężkich, dojrzałych kłosów, pełnych złotego, żywiącego ziarna...

* * *

Idź długo jeszcze tą słoneczną ścieżką. Wielki Żniwiarzu polskich kłosów i kwiatów, pracowniku boży, „trudzący się w sadzie, by drzewa zakwitły i owoc wydały, trudzący się w pasiece, by był wosk i miód”. Idź wsparty o młodość i nadzieję, dźwigający bogaty plon Twego pięknego życia — wieniec „obfity, z bożego daru uwity”!...

Jan Bułhak

Bohdanów, w sierpniu 1934 roku

*Beatus homo qui audit me
et qui vigilat ad fores meas quotidie*

Prov. 8,34

Obecny kościół, zbudowany w wieku XVIII, nie jest pierwszym, który stoi na tym miejscu. Już w latach 1414—1417 zbudował tu ówczesny właściciel Zamartego drzewniany kościółek N. M. Panny. W ołtarzu umieścił obraz M. Boskiej, który wkrótce tak zasłanył cudami, że schodzić się zaczęli do Zamartego liczni wierni z bliska i z daleka. Będąc pierwo-

tnie w posiadaniu właściciela wsi, przechodzi kościół następnie drogą darowizny, wraz z dobrami do niego należącymi w r. 1446 na własność zakonnic w Chełmnie i Toruniu. W r. 1743 przybywają nowi właściciele. Byli nimi oo. bernardyni, których tu ufundował Jan Michał Grabowski, podkomorzy pomorski. Nie jest ustaloną data zbudowania kościoła obecnego. Zanotowanym jest tylko rok poświęcenia dnia 11 czerwca 1780 r., a zatem data ta pozwala nam przypuszczać, że został on postawiony w drugiej połowie XVIII wieku. Za wzór służył oo. bernardynom kościół jezuicki w Chojnicach. Od roku 1826, po wymarciu oo. bernardynów, było Zamarte filią do Ogorzelina, a w roku 1842 urządzono w budynku klasztornym zakład dla wyśłużonych duchownych diecezji chełmińskiej.

Zamarte (niem. nazwa Jacobsdorf), należące dziś do Niemca Parparta, było niegdyś własnością rodzin polskich, Potulickich, później Gotzendorf—Grabowskich. Jak głosi legenda, Matka Boska szczególnie upodobała sobie Zamarte i obrała na miejsce swego kultu. Oprócz cudownego obrazu znajduje się w kościele również figurka M. Boskiej cudami słynąca. Trzykrotne znalezienie tej figury, wyobrażającej M. Boską, skłoniło ówczesnych właścicieli do ufundowania tu klasztoru.

Zewnętrzny wygląd kościoła jest dość pospolity. Zbudowany z cegły, trzynawowy, o jednej kwadratowej wieży od zachodu, jest w pomiarach mniejszy od swego pierwowzoru w Chojnicach. Również architektura wnętrza w formie i wykonaniu nie jest piękna, jak w kościele jezuickim.

Do północnej strony przytyka budynek klasztorny. Szara budowla, bez ozdób, i niewielkich rozmiarów, o prostokątnym podwórku widocznym z okien krużganku, zarośniętym trawą. Krużganki obiegają podwórzec z trzech stron, od strony kościoła ich brak. Na piętrze budynku klasztornego znajdują się małe cele, z których kilka zamieszkałych jest dziś przez sześciu emerytów duchownych.

Na cmentarzu kościelnym widzimy kilka grobów. Między nimi jeden X. Jana Ruchniewicza, który przez lat 77 sprawował w klasztorze tutejszym obowiązki kapłańskie.

Z powodu braku funduszków nie odnawiany, przez Niemców ograbiony z dzwonów i części organów, które dotychczas nie zostały zastąpione nowymi — kościół jak i klasztor ulegają zniszczeniu.

Jak nie zwracającym szczególnej uwagi jest kościół na zewnątrz, tak główną jego wartość przedstawia wnętrze. Jest ono imponującym i istotnym muzeum. Tu bowiem na każdym miejscu stajemy przed dziełami sztuki.

Na wstępie uwagę przykuwa wielki ołtarz z obrazem cudownym i cudowną figurą. Figura (wysokości 6 cm), należąca do osobliwości kościoła, wyobraża M. Boską z Dzieciątkiem Jezus na ręku. Pomieszczeniem figurki jest srebrny ołtarzyk stojący ponad cyborium. Aby zrozumieć, dlaczego tak ogromną czcią otoczona jest M. Boska w Zamartem i sława jej sięga aż na krańce Kaszub, należy się cofnąć kilka

wieków wstecz. Zamarte słynęło cudami już za czasów krzyżackich, a na główny odpust Narodzenia M. Boskiej z najdalszych okolic spieszyły rzesze pielgrzymów. Z bliższych parafii odbywały się procesje z obrazami i chorągwiami pod przewodnictwem księży. Widzi się tu, choć już nieliczne osoby, które odbywają piesze pielgrzymki i zamawiają mszę św. przed cudownym obrazem.

Według legendy znalazł figurkę M. Boskiej po raz pierwszy pasterz, który dał ją dzieciom do zabawy. Zginęła im jednak, a znalazł ją znów inny wieśniak. Gdy dowiedział się o tym Potulicki, właściciel Zamartego, oddał figurkę oo. augustianom w Chojnicach. Po jakimś czasie po raz trzeci ukazała się w Zamartem, lecz w jasności wielkiej na drzewie w pobliżu miejsca, gdzie dziś stoi kościół. Zapytani oo. augustianie nie umieli dać odpowiedzi, w jaki sposób figurka u nich przechowana zginęła. Dla mieszkańców wsi natomiast był to dowód oczywisty, że M. Boska chce pozostać w Zamartem. Od umieszczenia figurki na ołtarzu, czego dokonano ogromnie uroczysto, zaczęło miejsce to słynąć cudami. Wota dziękczynne, przez wiele lat składane za cudowne uleczenia, obudziły pożądanie złodziei, którzy postanowili unieść z kościoła ołtarzyk srebrny wraz z cennymi wotami. Lecz według legendy nie dopuściła N.M. Panna do zniszczenia swego wizerunku. Dziwną siłą powstrzymani, błędząc i długo nie mogąc znaleźć drogi, porzucili złodzieje figurkę, zniszczywszy tylko ołtarzyk, lecz w następnej miejscowości zostali schwytani przez asesora człuchowskiego Kazimierza Wolszegiera z Gołdanek, który puścił się w pogoń za nimi. Zmuszeni do powrotu odszukali, miejsce gdzie figurkę porzucili. Choć był listopad, znaleźli ją stojącą na świeżej trawie, na drodze do Blumfeldu. W miejscu tym postawił Andrzej Grabowski, kasztelan chełmiński, mурowaną Bożą Mękę.

Legendę tę, jak i wiadomości o cudownym obrazie, przechowuje kronika oo. bernardynów w Pelplinie, zaś Boża Męka stoi do dziś, pochylona bardzo, o kilkaset kroków od kościoła.

Obraz cudowny wykonany na wzór M.B. Częstochowskiej znajduje się w wielkim ołtarzu za zasuwą. Otaczany tak wielką czcią, że przy odsłanianiu go w dniu świątecznym rozmodlony lud pada na kolana. W dni powszednie zakryty jest obrazem przedstawiającym św. Bonawenturę. Oprócz cudownych uzdrowień, które tu miały miejsce, słynął obraz cudami również poza granicami Zamartego, gdy znajdował się w Chojnicach. Tam przechowany był w 1433 r. w kościele św. Jana w czasie pądrowania okolicy przez Husytów.

Przed wielkim ołtarzem leżąca płyta nagrobna, z herbem Götzendorf-Grabowskich i umieszczona na ścianie tablica z łacińskim napisem, kryjąca urnę z sercem J.M. Grabowskiego, kasztelana elbląskiego, wspominają imię fundatorów kościoła. Pamięć ich przechowują potomności również cenne portrety, zawieszane na ścianach. Najciekawszym jest portret A.St. Grabowskiego, biskupa warmińskiego, odzna-

czonego orderem Orła Białego. Zupelnie wyraźny, dumny orzeł przetrwał czasy panowania niemieckiego. Dalsze dwa portrety przedstawiają fundatora kościoła i jego małżonkę. Oprócz przedstawicieli rodu Grabowskich na przeciwnej ścianie nawy widzimy późniejszych dobrodziejów kościoła. Barona kurlandzkiego Osten-Sacken i jego żonę Polkę, z domu Pruszką. Na portrecie baronowej szczególną uwagę poświęcił mistrz wykonaniu biżuterii. Jeszcze jedna gwiazda orderu Orła Białego z napisem „pro fide, rege et lege” zwraca naszą uwagę z portretu Wolszlegera z Goldanek.

Z bocznych ołtarzy na uwagę zasługują prawy, przedstawiający postać Chrystusa Łaskawego. Zawieszane obok wota podają daty i opisy łask wyświadczonych. Na ołtarzu stoją srebrne lichtarze z datą 1817 r. i nazwiskiem ofiarodawczyni: Pruszką. W ołtarzu obok cennym zabytkiem jest obraz z wyobrażeniem Warszawy i jej patrona. U dołu obrazu stoją domy, między nimi płonący klasztor. Postać patrona unosi się nad miastem. U góry Pan Jezus trzymający w ręku strzały. Po lewej stronie świętego, anioł głosi „Varsavia Sis Grata”. Po prawej, aniołki ukazują Chrystusa biczowanego, prosząc, by przez wzgląd na swą mękę, Chrystus był łaskawym. Czas wykonania obrazu i sam mistrz nie znany. Z tematu samego poznać można, że jest to klasztor oo. bernardynów, patronem zaś bł. Ładysław z Gielnowa. W r. 1522 w czasie zarazy morowej, która nawiedziła Warszawę, widziano nad Wisłą tęczę, a na niej siedzącego Chrystusa w otoczeniu Wojsk Anielskich. Przed Chrystusem klęczał zakonnik w habitie bernardyńskim, od strony Pragi zbliżał się potwór, który po chwili rozepłł się z hukiem, a w powietrzu usłyszano głos: „Ten, który się modli do Sędziego jest wielkim panem przed Bogiem Wszechmogącym. Warszawo, bądź wdzięczna”. Poczem widzenie znikło, a za pośrednictwem bł. Ładysława ustała zaraza. Zdarzenie to podaje ks. Kaz. Kobrzyński. *P. Encyklop. kościelna* t. XXV—XXVI r. 1911.

Trzeci ołtarz po lewej stronie nawy przedstawia statwę św. Jana Nepomucena. Poza tym dał rzeźbiarz trzy znane sceny z życia tego świętego:

Spowiedź królowej.

Król Wacław zmusza świętego do wyjawienia spowiedzi.

Tortury i wrzucenie męczennika do rzeki.

Wspomiany wyżej obraz Warszawy jest najciekawszym spomiędzy wszystkich, jakie posiada kościół. Po obu stronach wielkiego ołtarza umieszczone są dwa obrazy mniejsze. Na jednym postać starca symbolizuje pobożność, na drugim kobieta ze zwierciadłem światowców.

Całe wnętrze kościoła zdobiją freski, dziś zniszczone i zatarte. Na dwóch największych, zajmujących boczne ściany nawy z trudnością dostrzegamy sceny ze Starego Testamentu, ofiarę Melchizedecha i Abrahama. Najwyraźniejszy jest środkowy fresk na sklepieniu. Tworzy czworobok z czterema medalionami w narożnikach, przedstawiającymi postacie i zwierzęta. Są to personifikacje czterech części świata. Pod medalionami umieszczono napisy:

Sancta Europa.

Immaculata Asia.

Terribilis Africa.

America Advocata.

Prócz tych większych, spostrzegamy i małe symboliczne freski. Pawie i inne ptaki nie wiążące się z sobą kompozycją, drewniane kapliczki, które może są wizerunkiem dawnego drewnianego kościółka.

Z przedmiotów artystycznych kościoła najpiękniejsze są ławki. Jest ich 24 o wysokiej wartości artystycznej. Części boczne ławek wykładane intarsją z dębów pochodzących z okolicznych lasów. Ptaki, gałązki, żołądź, wykonane w kolorach, podobno przez samych zakonników.

Cenne zabytki przechowuje skarbiec kościelny. Znajdujemy tam mszały z r. 1700 ze świetnie zachowanymi drzeworytami. Bogate ornaty haftowane złotem i jedwabiami. Cenne relikwiarze. (...)

Zamiarem moim jest jedynie zwrócić uwagę osób, które czyniąc wycieczki po Polsce, poszukują piękna w jej przeszłości. Niechby sfery konserwatorskie zwróciły oczy na ten niszczący zabytek kultury w zachodniej Polsce. Godny on jest doprawdy pietyzmu. (...)

Dwa razy Lisków! Wieś, którą można określić jako kreację społeczną księdza Wacława Bliźnińskiego (1870—1944), sławną wieloma opisami i reportażami (jakiś czas temu przypomniał ją Stefan Bratkowski w „Tygodniku Powszechnym”) — przedstawiamy w dwukrotnej relacji tej samej autorki, skąd inąd wybitnej działaczki ludowej. Jeden artykuł od drugiego dzieli 11 lat, można więc śledzić rozwój Liskowskiego przedsięwzięcia. Ale też dzieli je przełom epokowy — odzyskanie przez Polskę niepodległości. Czy w stylistyce artykułów, w podejściu do tematu, w doborze wątków, w opisie postaw i motywacji, słowem w treści i formie obu relacji zachodzą tak bardzo istotne różnice jak można by się spodziewać — Czytelnik sam będzie mógł osądzić. Trudno w każdym razie powstrzymać się od uwagi porównując oba teksty, że tak wiele jednak można było napisać w pierwszym z nich, mimo zaborczej cenzury. (Red.)

I

ANIELA CHMIELIŃSKA

Lisków

(„Ziemia” 1913, nr 23)

Posiadamy w kraju naszym miejscowości, których same nazwy budzą głębokie, wzniosłe uczucia. Płowce! Grunwald! Raclawice! i tyle, tyle innych, łączących ze sobą ściśle wielkie momenty dziejowe, będące po wsze wieki chwałą bohaterów Polski.

W czasach dzisiejszych wymawiamy z najwyższym uznaniem te nazwy miejscowości, w których budzi się duch ludu—olbrzyma.

Królestwo Polskie posiada 8 milionów ludności wiejskiej, — stanowi to 2/3 ogółu mieszkańców. Alboż może być mowa o odrodzeniu społeczeństwa, dopóki większość dziatwy pozbawiona jest szkół, dopóki wieś polska liczyć będzie więcej karczem niż ochron, więcej piwiarni niż domów ludowych, dopóki znaczna większość ludzkości nie zdaje sobie sprawy z przystępujących człowiekowi praw i ciężących na nim obowiązków?

Lud budzi się, ale za słaby jest jeszcze, aby mógł sobie sam torować drogę do lepszej przyszłości; potrzebuje on współpracownictwa bratnich dusz, potrzebuje siewców dobra, wytrwałych oraczy na niwie pracy społecznej.

Takim siewcą, takim oraczem jest ksiądz Wacław Bliźniński, który przed 15 laty objął parafię Lisków, położoną w gub. kaliskiej.

Smutne koleje przechodził Lisków w drugiej połowie XIX wieku. Ogólny upadek rolnictwa w kraju po 1864 roku odbił się dotkliwie na Liskowie. Dobra liskowskie przeszły w ręce człowieka, uprawiającego rabunkowy system gospodarstwa; za jego przykładem poszli włościanie; słaba gleba zmuszała do zaciągania długów, następstwem czego były kradzieże — Lisków stał się gniazdem złodziei. W takich warunkach objął parafię ks. Wacław Bliźniński. Widząc zaniedbanie we wszystkich kierunkach życia zbiorowego, odczuwając z gorącą wrażliwością nędzę ludzką, młody, pelen zapału i pragnienia czynu kapłan-obywatel postanowił pracować wytrwale nad odrodzeniem dusz ludzi powierzonych jego pieczy. Ciężkie miał zadanie, ale jako prawdziwy przyjaciel parafjan nie lękał się przeciwności, nie zniechęcał trudnościami, bo nieugięta moc charakteru, wola żelazna dodawały mu hartu. Przeogromna chęć czy-

nu, umysł wytrawny, ukochanie szczytnej służby obywatelskiej dały niebawem wyniki nadzwyczajne.

Lisków — przed 15 laty biedna, mała parafia — posiada obecnie dwadzieścia kilka instytucji społecznych. Instytucje te nie zostały narzucone mieszkańcom; po długich z księdzem rozmowach, przyjacielskim obcowaniu, zrozumieli oni sami potrzebę tworzenia stowarzyszeń, mających na celu poprawę warunków ekonomicznych i społecznych. Trudne były początki tej wspólnej pracy, ale w krótkim stosunkowo czasie nadeszła chwila, w której poczęto gnać się do pracy całą siłą rozbudzonych dusz. Synowie i córki gospodarzy, po ukończeniu szkół w Pszczelinie, Sokolówku, Mirosławicach, Kruszynku pracują sumiennie i z zapałem, dźwigają z zadowoleniem na młodych barkach powierzone im prace; p. Antoni Szewczyk prowadzi rachunkowość, p. Wł. Koźmiński — maślarnię. Gospodarze zarządzają kasą pożyczkowo—oszczędnościową, czuwając wzorowo nad majątkiem współbraci. Ludność miejscowa pogłębia wciąż umysły swoje, bo corocznie urzędowe kursa miesięczne, prowadzone są przez najpoważniejszych specjalistów — w ciągu roku całego odbywają się odczyty i pogadanki, rad, tyjących uprawy ziemi i hodowli, udziela rolnik-instruktor parafialny. W każdą niedzielę zgłasza się przeciętnie 50 osób po książki do biblioteki, parafia otrzymuje 100 gazet, do czytelnicy przychodzi dla ogółu parafjan dwadzieścia kilka pism, czytanych chętnie przez zbierających się licznie włościan w czytelnicy domu ludowego. Czytelnictwo stale rośnie, analfabetyzm maleje — w ciągu 10 lat liczba analfabetów wśród dorosłych zmniejszyła się z 87% do 27% — wśród młodzieży do lat 20 — do 8%. Nie tylko mężczyźni, ale i kobiety zdobywają umiejętność czytania i pisanie.

Miło rozmawiać z liskowiakami, posiadają zdrowy sąd o pracy obywatelskiej, której przykład daje ukochany przez wszystkich ksiądz proboszcz — ale miłe nade wszystko są dzieci w Liskowie. Jakże daleko odbiegły od ogółu dziatwy wiejskiej, zawsze zaleknionej na widok obcego człowieka, płochliwej — jakby ptaki leśne. Dziecko liskowskie jest roz-

budzone, myślące, uprzejme, serdeczne — bo też każde dziecko w parafii wychowuje się w ochronce. Do 7 ochron uczęszcza 535 dzieci. Ks. Bliźniński czuwa nade wszystko nad rozumnym wychowaniem dzieci, widząc w nich słuźnie — jasną przyszłość kraju. Nie tylko swojemi dziećmi zajmuje się Lisków troskliwie — dla bezdomnych dzieci Warszawy powstało tu „Gniazdo Opieki”, które przyjęło na wychowanie 30 biednego małeństwa, wychowuje i kształci je na dobrych rzemieślników w miejscowych warsztatach.



Ks. Waclaw Bliźniński, twórca nowego życia w Liskowie. „Ziemia” 1913, nr 23

I starcy nie są tu w zapomnieniu: włościanin Antoni Majdański ofiarował dom i ziemię, na której założony będzie ogród, aby staruszkowie, przywykli do pracy na roli, oddawali się w ogrodzie ulubionemu zajęciu.

Dom ludowy dostarcza ogółowi mieszkańców nauki i rozrywek szlachetniejszych. W tym ognisku życia odbywają się nie tylko poważne narady, odczyty, ale także i zabawy. Orkiestra miejscowa, chór włościański, grono młodzieży, zarządzające przedstawienia amatorskie, dostarczają rozrywek gromadzącym się licznie — zwłaszcza dziatwie i młodzieży. Młodzież w dzielności ćwiczy się, wstępując do szeregów straży ogniowej, tak do oddziału w Liskowie jak we wsiach sąsiednich. W ciągu czteroletniego istnienia straż była czynna przy 42 pożarach, wykazując dużo sprawności i zapału. Ludzie, ożywieni jedną szlachetną myślą, stają się sobie coraz bliźsi.

Kobiety kształcą się i uszlachetniają na zebraniach kółka kobiecego, w których przyjmuje udział około 300 kobiet; omawiane bywają obowiązki kobiety w rodzinie i społeczeństwie.

Kółko Towarzystwa Rolniczego rozwija się szybko, w 1912 r. sprowadzono 18 wagonów nawozów sztucznych, 12 korcy żyta oryginalnego „petkus” itd.

Założone stowarzyszenie wzajemnego ubezpieczenia zboża na wypadek ognia w parafii zwraca poszkodowanym straty, poniesione wskutek pożarów. Do podniesienia hodowli bydła przyczyniła się znakomicie mleczarnia udziałowa, dająca członkom 10% dywidendy. W 1912 r. wypłacono za dostarczone mleko 22. 832 rb. W sprawozdaniu czytamy: „wdowa Lencowa otrzymała za mleko od jednej krowy 138 rb.”

Stowarzyszenie spożywcze było pierwszą instytucją, powstała w Liskowie, przechodziło ono najbardziej zmienne koleje — ale też stało się społeczeństwu szkołą parafian; gospodarze, widząc pożytek ze wspólnych stałych obrad, przybywali coraz liczniej na zebrania — narady nad każdą sprawą budziły pragnienie coraz szerszego czynu.

Aby praca społeczna mogła mieć trwałe fundamenty wspierając się na dogodnym kredycie, utworzono kasę pożyczkowo-oszczędnościową; ma ona również na celu: uruchomienie kapitału włościan, uwolnienie ich od lichwiarskich procentów i dostarczanie taniego kredytu, zmierzającego do podniesienia dobrobytu ogólnego. Zarząd kasy stanowią włościanie, instytucja prowadzona jest wzorowo, rozwija się stale. Gdy w roku 1911 obrót ogólny wynosił 129.002 rb., w r. 1912 — doszedł do 302.431 rb.

Ażeby powstrzymać wychodźstwo drogą dostarczania pracy popłatnej, podnieść dochody drobnych rolników w ciągu miesięcy zimowych, powstał w Liskowie i rozwija się ulepszony przemysł drobny. Spółka tkacka daje zajęcia młodzieży, wynagrodzenie roczne przekracza 300 rb. Lisków posiada obecnie 24 ulepszone warsztaty; jego wyroby lniane, bawełniane i wełniane, trwałe, ładne i tanie, sprzedawane są w różnych okolicach Królestwa, na Wołyniu, Podolu, w Rosyi, na Syberyi. W 1911 r. obrót wynosił 23.510 rb.

Jeśli zważymy, ile pieniędzy naszych idzie za zabawki do Niemiec i Rosyi, ocenimy, jak wielką zasługę ks. Bliźnińskiego jest założenie w Liskowie zabawkarni: ładne i tanie są zabawki, wykonywane pod kierunkiem p. Tomczuka, nie dziwne, że zabawkarnia nie może nadażyć przyjmować wszystkich zamówień — miesięcznie sprzedają zabawek za 200 rb.

Zasady higieny szerzone są w Liskowie nie tylko drogą ochron i odczytów; stworzono cztery instytucje, mające na celu poprawę warunków higienicznych parafii. A więc powstały: kąpiele ludowe, w specjalnie postawionym budynku, urządzono studnię artezyjską — w czterech wannach i łaźni kąpią się dzieci z ochron, uznające kąpiel za jedną z przysmożności życia — coraz chętniej kąpią się dorośli — składając świadectwo, że lud polski nie używa kąpeli, ponieważ ich nie ma. Drugą instytucją higieniczną jest piekarnia, oszczędzająca kobietom wiele trudu i czasu, uwalniająca od jedzenia chleba starego — niejednokrotnie spleśniałego. Gospodyni w Liskowie otrzymuje za 1 1/4 funta żyta albo za 1 funt mąki — funt upieczonego chleba. Z powodu drożyzny opału gospodynie pozbywają się chętnie

tego kłopotu — piec mniejszy musiano zastąpić większym, wypiekającym jednorazowo 70 bochenków.

Czem jest pranie w izbie niskiej i źle wietrzonej, wiedzą tylko ci, którzy w takiej chwili znajdowali się w chacie. Temu zanieczyszczeniu i zawilgoceniu chat postanowił zapobiec ks. Bliziński przez urządzenie pralni, zawierającej potrzebne przyrządy i udogodnienia.

Aby ułatwić gospodarzom stawianie domów higienicznych, powstała w Liskowie spółka budowlana, uwzględniająca 5 warunków: 1) budowle mają być ogniotrwałe, 2) higieniczne, 3) tanie, 4) stawiane z uwzględnieniem stylu, 5) na rozplątę. Okazały się praktyczne i tanie domy z bloków cementowych, rozpowszechnione w Ameryce i na Zachodzie Europy. Spółka zajmuje się wyrabianiem bloków, dachówek, cembrowin do studzien, rur itd. Budowa domu, złożonego z dwóch izb, kuchni, 2 sionek wynosi ok 800 rb. Z pomocą spieszy kasa pożyczkowo-oszczęd-

nościowa, która pożyczka na budowę pieniędzy na dogodnych warunkach — dochodem z młeczarni gospodarz może spłacić pożyczkę. Wspomnieć należy, że istnieje nadto w Liskowie: związek katolicki i kasa pogrzebowa.

Oto pobeżny zarys pracy wspólnej w Liskowie. Książka, która wyszła w ostatnich czasach, opracowana przez panią Maryę Moczydłowską, daje nie tylko obraz rozwoju instytucji w Liskowie, ale zarazem podaje rady, wskazówki, w jaki sposób podobne instytucje tworzyć należy. Książkę tę¹ przeczytać winien każdy, interesujący się pracą społeczną, prowadzoną w kraju, a tem bardziej — każdy, pragnący dobrze czynić. Książka ta mówi o niespożytej sile człowieka, ożywionego gorącą miłością bliźniego, o przeogromnej mocy ducha, który potrafi tchnąć siłę swoją w liczne szeregi ciemnych, bezradnych i z biernej, sennej masy — wytworzyć myślących, dzielnych ludzi, wszystkich dziedzin życia zbiorowe-

II

ANIELA CHMIELIŃSKA

Lisków

(„Ziemia” 1924, nr 3)

Lisków — w niedalekiej przeszłości była to wieś uboga, posiadająca gospodarstwa rozdrobnione, glebę słabą, pozbawiona szkół; ludność liczyła 87% analfabetów, zaniedbanych nie tylko pod względem umysłowym, ale etycznym. Przez tę wieś przechodził trakt z Uniejowa do Kalisza, podróżni unikali tej drogi, nakładając kilkanaście kilometrów, aby nie spotkać się z liskowiakami.

Obecnie Lisków jest pierwszą wsią może w Polsce całej, tak pod względem rozwoju ekonomicznego, jak i społecznego.

Przed laty 24-ma objął parafję liskowską młody ksiądz Wacław Bliziński, który rozpoczął pracę gromadzenia na plebanii gospodarzy światlejszych na rozmowy i narady, w jaki sposób można byłoby ciężką dolę poprawić.

Postanowiono rozpocząć od wykończenia budowy kościoła, ludność ofiarowała pracę bezpłatnie, rezultaty dowiodły, jak duże wyniki dają wysiłki zrzeszonych, licznych jednostek. Toteż, gdy po paru latach zaproponował ksiądz budowę domu ludowego, udział 10-rubl. rozebrano chętnie. W domu ludowym utworzono sklep spółdzielczy. Aby dać pracę młodzieży, zapoczątkowano przemysł drobny, kupując trzy ulepszone warsztaty tkackie, po paru latach liczba warsztatów podniosła się do 36-ciu. Tkalnia wyrabiała miesięcznie 20.000 łokci tkanin. Wyroby lniane, bawełniane, wełniane, zwłaszcza sukno liskowskie zyskały uznanie.

Toż samo działo się z wytwórczością zabawkarską; ludność, znajdując pracę na miejscu, przestała emigrować.

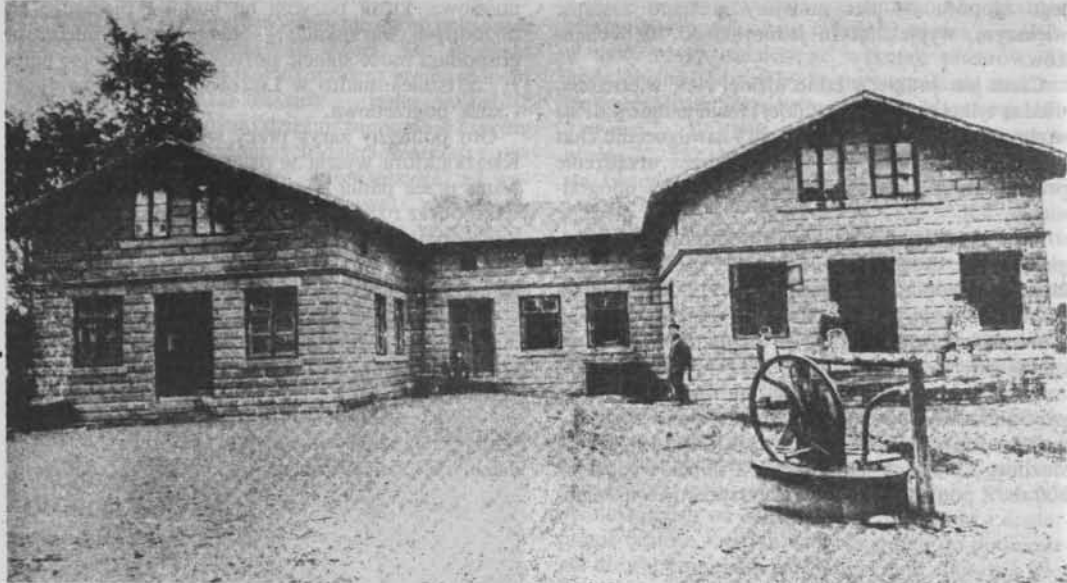
Wieczór, spędzony w Liskowie w czasach niewoli, pozostanie na zawsze w pamięci. Muzyka, śpiew, deklamacja — w jednym brzmiała tonie, którym w innych okolicach mówiono szeptem, przy zamkniętych drzwiach.

Tak budziły się w Liskowie z długiego snu dusze ludu, kształtowało się uczucie ludzi, obojętnych do niedawna na sprawy kraju.

Postanowienie ks. Blizińskiego, aby w każdym dziecku, każdym młodzieńcu rozbudzić chęć do nauki — stało się czynem. Powstaje osiem ochron w parafji; były to tajne szkoły, wolne od systemu rządu rosyjskiego; nade wszystko budzono w nich duszę dziecka.

Kobiety utworzyły też koło, aby odnosić pożytek z pogadanek i wykładów. Już w 1913 r. parafja opłacała 100 gazet, w każdą niedzielę zgłaszało się do biblioteki po książki przeciętnie 50 osób, analfabetyzm z 87% zmalał do 27%, młodzież wszystka pogarnęła się do nauki. W 1919 r. postawiono przy kościele kiosk, w którym sprzedają książki i gazety. Związek Księgarzy Polskich założył księgarnię w sklepie głównym Liskowa.

¹ Cena 50 kop.



Mleczarnia spółkowa w Liskowie. „Ziemia” 1913, nr 23

Obecnie „Zrzeszenie Spożywców”, prowadząc między innymi ów sklep, posiada dom własny (16 pokoi), członków 261, w tym kobiet 49, udziały po 5 milj. mk. na 1/I 24 r. wynosiły 4 1/2 miljarda mk. Obrót w 1923 roku 7 1/2 miljarda.

Aby mieszkańcy korzystać mogli z kredytu taniego, założono w 1910 r. kasę pożyczkowo-oszczędnościową, zapisało się 125 członków, obecnie kasa, przemianowana na Bank Ludowy, posiada 562 członków. Zarząd banku jak w ogóle wszystkich spółdzielni, stanowią sami właściciele. Rady nadzorcze, do których należą: ks. Błaziński, czterech małorolnych i jeden właściciel folwarku, jak również komisja rewizyjna, nie miały nigdy nic do zarzucenia pracy zarządów.

W 1911 r. powstało Stow. Mleczarskie przy udziale 116 członków, obecnie posiada 331 członków, udziały wynoszą 240 milionów mk. Mleczarnia ma oddzielny budynek i urządzenia wzorowe.

Aby mieszkańcom uprościć pracę, utworzono: spółkową piekarnię, pralnię, kąpiele, Stowarzyszenie Budowlane.

Piekarnia spółdzielcza wypiekła w 1923 r. 83, 636 kg chleba — za 1, 357 milj. mk.

Pralnia obecna obsługuje na razie tylko dzieci i personel „Sierocińca”, wkrótce urządzona będzie pralnia mechaniczna na dużą skalę.

Kąpiele istnieją od 1911 r. W 1922 r. postawiony i urządzony został budynek kąpielowy murowany, połowę kosztów pokrył Nacz. Nad. Kom. do walki z epidemjami, resztę miejscowe instytucje. Kąpiele mieszczą: łaźnię parową, 6 natrysków, 3 wanny i dezynfektor. Z kąpeli korzysta przeciętnie 400 osób tygodniowo.

Stow. Budowlane miało na 1/I 24 roku członków

31, udziały po 5 milj. mk. — razem 2 miljardy, odpowiedzialność członka 5-krotna. Stowarzyszenie posiada: cegielnię (piec Hotmana), prowadzi fabryczkę cementową, szlamiarnię, sprzedaż artykułów budowlanych. Podejmuje się stawiania budynków. Obrót w 23 r. — 3 3/4 miljarda, zysk 1 1/4 miljarda. Aby wziąć w swoje ręce handel zbożem, liskowiacy założyli Stowarzyszenie Zbożowe, należy 51 członków. Stowarzyszenie nabyło 1/3 młyna parowego w sąsiednim miasteczku Koźminek, wartość majątku Stowarzyszenia wynosi 30.000 złp.

Straż ogniowa, istniejąca od 1908 roku zorganizowała 60 dzielnych strażaków w 4-ch oddziałach, posiada kompletny inwentarz w dobrym stanie, wyjeżdża do ognia w promieniu 10-ciu km, orkiestrę straży stanowi 15-tu grających.

Obecnie zamiast ochron istnieją szkoły. Zapadła uchwała stawiania w parafii 8-miu budynków szkolnych. Liskowiacy, zdając sobie sprawę z trudnego położenia, w jakim znajduje się skarb państwa, postanowili nie uciekać się do pomocy Rządu.* W Liskowie mury szkoły już stoją. Warsztaty tkackie uległy zniszczeniu podczas wojny, uzyskano pozwolenie Min. Oświaty na utworzenie Kursów Rękodzielniczych; od r. 1920 uczą się dziewczęta różnych prac kobiecych, uczennic jest 56. Dla chłopców są kursy: kowalsko-ślusarsko-mechaniczny, uczniów 34, i stolarsko-zabawkarski — uczniów 40. Dla przyjezdnych są internaty. Rozwój kursów zapowiada się doskonale, wkrótce szkoła zawodowa posiada odpowiednie lokale.

Szkoła Rolnicza, założona w 1913 r., mieści się w pięknym, trzypiętrowym gmachu, zbudowanym

* Podkr. autorki (Red.)



Dom Ludowy w Liskowie, „Ziemia” 1913, nr 23

z ofiar prywatnych. Przy szkole 30 morgów ziemi. Z nauki korzysta 56 uczniów, w tem 30 liskowiaków.

Gimnazjum im. ks. Piotra Skargi, założone w 1916 r., mieściło się początkowo po zamkniętej i odkupionej przez prywatnego ofiarodawcę karczmie, obecnie posiada specjalnie pobudowany gmach dwupiętrowy, z oświetleniem elektrycznym, kanalizacją, wodociągami. Wartość budynku oceniana była na początku 1922 r. na 30 milj. mk., dużą pomoc bezpłatną dali parafianie. Na budowę było 400.000 ofiar prywatnych, główny fundusz dały instytucje miejscowe i różne rozrywki, urządzone przez Koło Młodzieży. Zebranie Ogólne Stow. Spożyców przeznaczyło 1% od obrotu na wydatki gimnazjum.

Uczniowie posiadają: drużynę harcerską, bratnią pomoc, koło samokształcenia, sklep własny. Corocznie wyjeżdżają na wycieczki — byli: w Gdyni, Zakopanem, Częstochowie, w Krakowie, Wieliczce.

W 1921 r., na skutek nalegań Sejmiku Kaliskiego, zarząd gimnazjum zdecydował zamknąć klasy wyższe, począwszy od 4—ej, aby prowadzić Seminarjum Nauczycielskie, w tym roku otworzono kurs czwarty, uczniów 156, w tem 2/3 liskowiaków.

Lisków daje opiekę nie tylko dzieciom swoim, ale i 350 sierotom po b. żołnierzach wojska polskiego.

Parafianie Liskowa ofiarowali 7 1/2 morgów ziemi pod budowę domów, jest ich obecnie siedem, wśród nich: szkoła powszechna, zawodowa, szpital, posiadający stalego lekarza, budynek, w którym mieści się

centrala elektryczna (maszyna parowa o sile 60 koni), nad nią wieża ciśnień.

Majątek „Sierocińca” wynosi: 2 włóki ziemi ornej, 2 włóki zagajnika (ofiara ks. Bliźnińskiego), dość duży inwentarz żywy, martwy itd.

Brak miejsca nie pozwala na wiadomości o pozostałych instytucjach, jak: Kółko Rolnicze, Koło Młodzieży, organizacja rozrywek, kinematograf naukowy, biblioteka, gospoda, ambulatorjum, przytułek dla starców, na który włościanin Antoni Majdański, ofiarował dom i ziemię, o kursach urządzanych dla nauczycieli szkół powszechnych, o kursach społecznych, urządzanych na zjeździe duchowieństwa. Gospodarze sami, bez pomocy specjalistów, wybudowali cegielnię, skład na zboże, szosę do cegielni na przestrzeni kilometra, wybrukowali drogę przez całą wieś, sadzą drzewa przy drogach, zakładają sady — Lisków tonie w zieleni.

W 1918 r. przeprowadzono kanalizację, wieś poniosła 1/3 kosztów, stowarzyszenia 2/3, istnieje połączenie telefoniczne, poczta mieści się w budynku specjalnym, wieś oświetlona jest elektrycznością. Tak mówił przed paroma tygodniami ks. Bliźniński: jakkolwiek zapraszają mnie na przewodniczącego Rady Nadzorczej, urząd ten jest raczej honorowy, dają sobie znakomicie sami radę, wszakże od dłuższego czasu mieszkam w Warszawie, dojeżdżam do Liskowa raz na miesiąc na 2—3 dni. Do zarządów należą sami gospodarze, zarządy mają duże pełno-

mocnictwa, zwykle uzyskują całkowitą zgodę na zebraniach ogólnych. Są wśród nich wyszkoleni, zdolni pracownicy społeczni, jak: Szymon Sobczak, Ignacy Bartczak, Wład. Majdański, Michał Bruż i inni.

O wszystkie instytucje, prócz Sierocińca, jestem zupełnie spokojny, to mi jest największym zadowoleniem, że w szkole rolniczej i gimnazjum uczy się 2/3 moich parafjan; że zrozumieli obowiązki obywatelskie, oto dowody: nie słyszę żadnych wyrzekań na podatki, płacą gorliwie i chętnie, postanowili budować szkoły bez pomocy rządu, część zysków istniejących stowarzyszeń przeznaczają na cele kulturalne, uchwalili konieczność budowy nowego domu ludowego, ma stanąć gmach, mieszczący 1000 osób, już mamy odpowiedni plac, wapno, cegłę, część drzewa, szyby, okucia itd. — są to dowody, że, mimo powszechnego w kraju zmaterjalizowania, liskowiacy pojmują obowiązki obywatelskie; mogą umierać spokojnie, z moją śmiercią instytucje Liskowa nie zaginą”.

Lisków świadczy o przeogromnej mocy ducha

Człowieka, ożywionego gorącą miłością bliźniego, który potrafił tchnąć siłę swą w liczne szeregi ciemnych, bezradnych; — z biernej, sennej masy wytworzył myślących, dzielnych ludzi, uzdolnionych do pracy społecznej w zakresie wszystkich dziedzin życia zbiorowego.

Liskowiaci świadczą, że lud posiada w duszy swej wszystkie zadatki, aby w tem jeszcze pokoleniu powstał z niego obywatel kraju uspołecznieni, umiejący zgodnie pracować w zrzeszeniu.

Faktem uznanym jest, że Lisków — to najbardziej uspołeczniona wieś w Polsce. Liskowiaci chwycili w swe dłonie złoty róg, którym obwieszczają wsiom polskim i tym, które już pogarnęły się do pracy społecznej, i tym, które drzemią cicho, aby nie traciły czasu. Niechaj rozbrzmiewa coraz potężniej ten złoty róg, niech głosi, że ci, którzy stanęli w pierwszych szeregach, składają dowody, że nie tylko wzorem wytrwania są, ale wykazują pełnię świadomości zrozumienia obowiązków Polaka, godnego obywatela Niepodległej Polski.