

# OGÓLNOPOLSKI SEJMIK KRAJOZNAWCZY W LUBLINIE 11-12 X 1969 r.

## Temat: TURYSTYKA I KRAJOZNAWSTWO W ŚRODOWISKU WIEJSKIM

Sejmik lubelski zorganizowany został przez Okręgową Komisję Krajoznawczą przy współudziale Okręgowych Komisji Krajoznawczych w Białymstoku i Rzeszowie.

Otwarcia sejmiku dokonał Stefan Wojciechowski w Klubie Domu Wycieczkowego PTTK w Lublinie (dawny pałac Czartoryskich).

Zgodnie z programem referaty wygłosili: Stefan Wojciechowski z Lublina oraz Janusz Grzybowski z Krakowa.

Podstawowy referat, opracowany przez Stefana Wojciechowskiego nosił tytuł: SPOŁECZNO-KULTURALNA FUNKCJA KRAJOZNAWSTWA W ŚRODOWISKU WIEJSKIM.

Krajoznawstwo polskie na początku XX w. związane było przede wszystkim z ludnością miejską, dla niej to przeznaczone były wycieczki krajoznawcze i popularna literatura krajoznawcza budząca uczucia patriotyzmu, podtrzymująca nadzieję na odzyskanie niepodległości. Krajoznawstwo stwarzało podstawę dla poznawania tzw. terenu, wsi, jej folkloru. Idee polityczne zawarte w polskim krajoznawstwie znalazły wyraz w symbolicznym znaczkach Polskiego Towarzystwa Krajoznawczego. Umieszczono na nim wspólną obręczą połączone herby Warszawy, Krakowa i Poznania, stolic trzech zaborów.

W Polsce międzywojennej krajoznawcy próbowali dotrzeć do większych miast powiatowych, zazwyczaj jednak z niewielkimi rezultatami. W Polsce Ludowej zjednoczony w Polskim Towarzystwie Turystyczno-Krajoznawczym ruch krajoznawczy pomnożył zarówno liczbę oddziałów powiatowych, jak i członków, zróżnicował zainteresowania, skierował je w łożyska licznych komisji, zwiększył ilość wydawnictw propagandowych i przewodnikowych; w dobre ożywionych kontaktów międzynarodowych przejął część zagranicznego ruchu wycieczkowego. Ale w dalszym ciągu PTTK nie podjęło próby włączenia do ruchu krajoznawczego w si.

Statut PTTK zobowiązuje ogniwa PTTK do rozwijania turystyki i krajoznawstwa nie tylko w środowisku miejskim, ale również na wsi.

W oparciu o Statut, w którym mowa jest o współdziałaniu i współpracy z władzami i instytucjami oraz organizacjami społecznymi w zakresie turystyki i krajoznawstwa, ochrony przyrody i zabytków zapewnia się pomoc w organizowaniu pewnych form turystycznych dla ludności wiejskiej (kolonie letnie w miastach dla dzieci wiejskich, kilkudniowe pobyty dorosłych mieszkańców wsi w miastach). Organizują je władze oświatowe oraz organizacje zajmujące się turystyką („Gromada”) względnie sportem (LZS). Dobrze pracujące koła ZMW organizują zebrania (periodyczne, szkoleniowe) w coraz to innych miejscowościach tak swojego terenu, jak i poza nim, połączone z czynnym poznawaniem kraju, a więc z uprawianiem krajoznawstwa. Ta pożyteczna akcja obejmuje jednak tylko zorganizowaną młodzież wiejską, a właściwie tylko aktywną organizację.

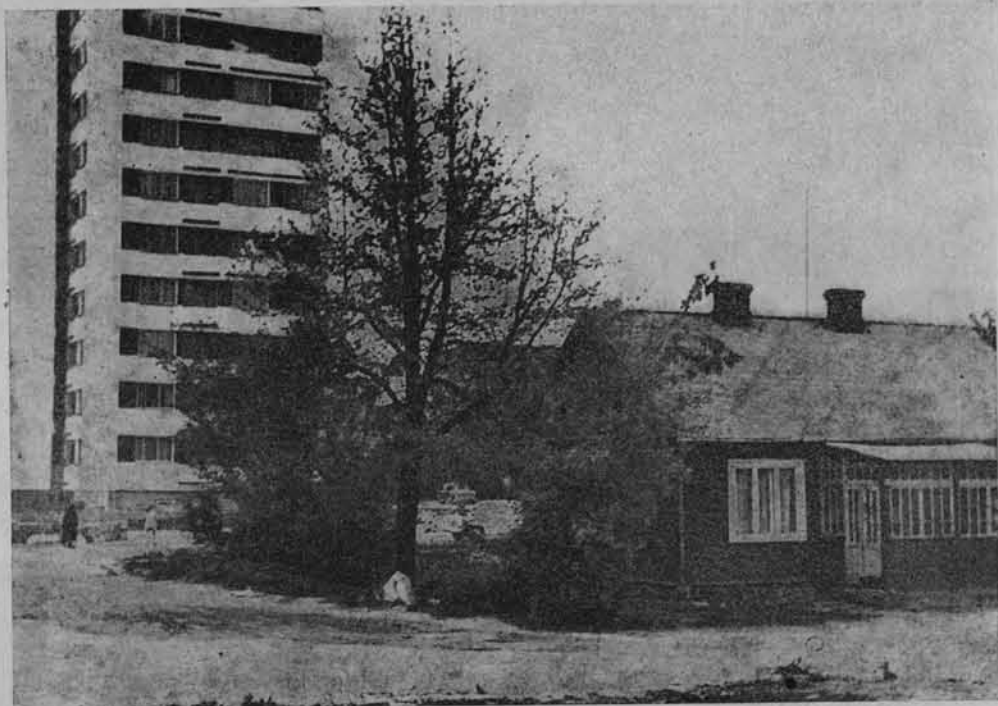
PTTK bierze udział w takich imprezach sporadycznie; niekiedy organizatorzy zaangażują przewodnika PTTK. Jednak dla ludności wiejskiej trzeba przewodników z przygotowaniem pedagogicznym, biegłych w przekazywaniu treści, świadomych psychologii mieszkańców wsi, form ich życia, przewodników, którzy potrafią zachęcić do poznawania piękna ziemi ojczystej.

Przemiany społeczno-ekonomiczne i kulturalne kraju przyczyniły się do rozwoju kulturalnego wsi, do której dotarło kino i szeroka akcja oświatowa, odczyty, filmy, spotkania z interesującymi ludźmi. Z biegiem czasu, w miarę upowszechnienia oświaty i kultury oraz wzrostu poziomu życia na wsi rozwijało się tam również zainteresowanie krajoznawstwem. Pojawiały się wydawnictwa periodyczne i książkowe. Mieszkańcy wsi, w miarę powiększania się liczby przybywających turystów i krajoznawców, sami zaczęli coraz



Brama Krakowska w Lublinie.

CAF — Targoński



*Stare i nowe w Puławach.*

Fot. A. Czarnowski

żywiej interesować się nie tylko najbliższą okolicą, ale i dalszymi regionami.

Podstawowym zadaniem w pracy krajoznawczej na wsi jest pozyskanie młodzieży dla idei krajoznawstwa. Polskie Towarzystwo Turystyczno-Krajoznawcze powinno opracować odpowiedni program działania na wsi. Obecnie przestarzałe już jest pojęcie pracy dla wsi, dla ludności wiejskiej. W pełni aktualne jest natomiast zadanie rozszerzenia pracy krajoznawczej na wsi i statutowe objęcie działalnością Towarzystwa terenu wiejskiego. Na wsi lubelskiej, rzeszowskiej, kieleckiej, krakowskiej istnieją warunki sprzyjające rozwojowi ruchu turystyczno-krajoznawczego.

Ożywienie społecznej pracy członków Towarzystwa winno być skierowane na wieś. Działalność naszych kół wiejskich powinna polegać na stopniowym rozbudzaniu zainteresowań mieszkańców wsi wycieczkami do bliższych i dalszych okolic, zapoznaniu ich z terenem pod względem geograficznym, geologicznym, przyrodniczym, etnograficznym, historycz-

nym, a więc w pełni krajoznawczym. Działacze PTTK prowadzący wycieczki są w stanie obudzić w ich uczestnikach poczucie więzi z miejscowością rodzinną, chęć zachowania jej walorów, zabytków, chęć pozostania w miejscu zamieszkania.

Powszechnie znana jest wartość tej funkcji społecznej krajoznawstwa, której ludzie pracy zawdzięczają utrzymanie dobrej kondycji fizycznej i psychicznej. Rolnictwo staje się obecnie zawodem w coraz większym stopniu równouprawnionym z innymi zawodami. Zatem za dbałość o utrzymanie dobrej kondycji fizycznej i psychicznej ludności rolniczej nie mogą odpowiadać instytucje nie obejmujące całej tej ludności, ograniczające się do ludzi młodych.

Krajoznawstwo uprawiane w ramach instytucji dostępnej dla każdego, bez ograniczenia wieku, jest już chyba zdolne przyjąć tę misję i pomyślnie jej służyć.

Nie mniejsze znaczenie dla podniesienia ogólnego poziomu życia w kraju powinno mieć objęcie środowiska wiejskiego statutową działalnością PTTK. Szczegól-



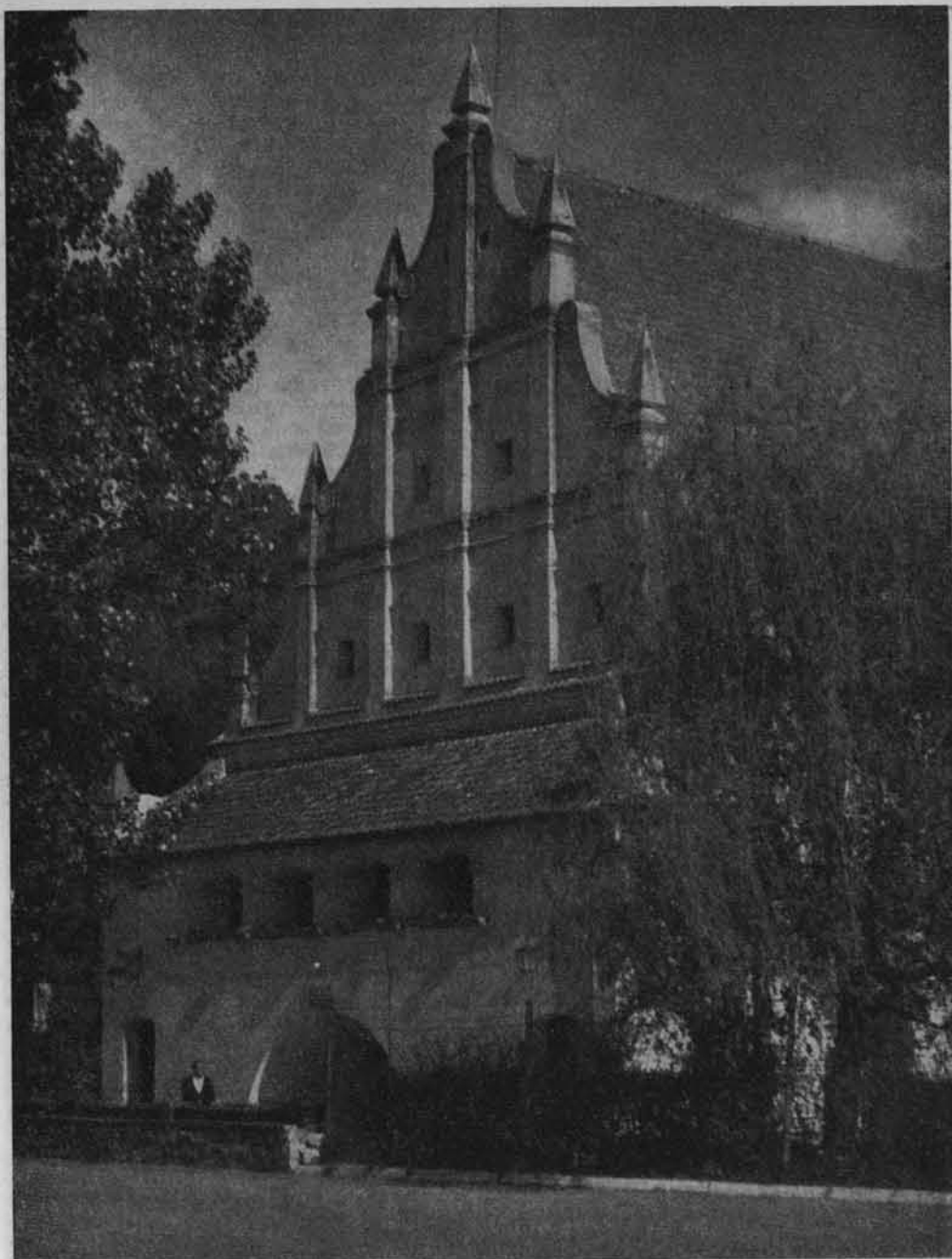
Fot. A. Czarnowski

nie ważne jest podtrzymywanie rozbudzonego (np. w okresie przygotowań do obchodów Tysiąclecia Państwa) zainteresowania ludności wiejskiej problemami archeologicznymi i etnograficznymi. Jakże wiele odkryć archeologicznych zawdzięczamy właśnie uświadomionym i czułym na losy naszej nauki chłopom polskim. Powtarzane od lat apele PTK i PTTK o ochronę zabytków archeologicznych powinny stale docierać do ludności wiejskiej, przyczyniać się do uświadamiania wagi odkryć archeologicznych dla dalszego rozwoju nauk. Krajoznawstwo powinno wyrabiać w ludności wiejskiej obywatelskie podejście do odkryć i właściwą ocenę tego dobra kulturalnego, tak by żadną miarą nie dopuścić do zatajenia odkrycia, a tym więcej do zniszczenia.

Podobnie jest w dziedzinie etnogra-

fii. Na tym polu i dawniej PTTK prowadziło działalność, miało poważne osiągnięcia. Obecnie jednak istnieje niebezpieczeństwo bezpowrotnego zaginięcia pozostałości kultury ludowej. Moment już ostatni na ich ratowanie. Wiejskie koła PTTK powinny przywrócić znaczenie niedocenianym na wsi zabytkom etnograficznym. Przedmioty zdobiące wnętrza, stare sprzęty, meble, naczynia, stroje, okucia, przedmioty związane z kultem powinny być gromadzone, konserwowane i zabezpieczane. Zachować należy także opowieści, baśnie, podania, przysłowia, powiędzenia i pieśni.

Podobnie rzecz się ma z zabytkami budownictwa. Konserwatorzy zabytków powołani przez władze państwowe operują swą działalność na pracy społecznych opiekunów zabytków. Opiekunowie spo-



*Kazimierz Dolny, spichlerz — Dom Wycieczkowy PTTK.*

Fot. A. Czarnowski



Turyści wiejscy zwiedzają cmentarz na Powązkach w Warszawie.

Fot. A. Czarnowski

leczni bez pomocy środowiska, szczególnie wiejskiego, nie wykonają ciężących na nich obowiązków. A do tego celu, podobnie jak i do ochrony przyrody trzeba środowisko wiejskie przygotowywać, póki jeszcze jest co chronić, póki jeszcze ma kto tę opiekę sprawować. Opiekunów społecznych jest ciągle jednak zbyt mało. Stan ten będzie trwał dopóty, dopóki akcja PTTK w środowisku wiejskim nie zrzeszy w kołach wiejskich PTTK krajoznawców i nie zainteresuje ich problemami ochrony przyrody i zabytków. Wtedy może uda się zabezpieczyć zarówno resztki zabytkowej flory, a może i fauny, jak również zabytki kultury materialnej i architektury, niszczone przez czas, a także i ludzi. Upowszechnienie kunsztu fotograficznego może nam waleńnie dopomóc w zachowaniu — chociaż w postaci odbitek czy powiększeń fotograficznych wielu zabytków kultury materialnej, architektury drewnianej, obrzędów i zabytków przyrody. Odpowiednie komisje, działające w ramach PTTK, mogą upowszechniać ten rodzaj działalności krajoznawczej na wsi i przyczynić się do rozciągnięcia naszej statutowej działalności na całe społeczeństwo.

Niebagatelny też zagadnieniem w naszej działalności na wsi jest język ludzi ze wsi, zwłaszcza starszych. Gwary, ka-

szubska, góralska czy śląska, nie nabyły u nas takich uprawnień, jakie np. mają dialekty niemieckie, którymi w danych regionach mówi się powszechnie (mówią nimi chłopci, robotnicy, przedstawiciele klasy średniej a nawet inteligencja). U nas chyba tylko w okolicach Rzeszowa zachował się jeszcze wśród rodzimych rzeszowiaków dawny obyczaj posługiwania się między sobą gwara rzeszowska. Towarzystwo nasze spełni bardzo ważną funkcję w życiu kulturalnym, jeżeli bodaj w części przyczynimy się do zachowania gwary na polskiej wsi.

Wszystkie te kierunki działalności PTTK na wsi mogą ponadto przyczynić się do naukowego opracowania i poznania wielu dziedzin naszego życia gospodarczego i kulturalnego. Wśród rzeszy naszych nowych członków na wsi znajdują się na pewno nie tylko informatorzy, zbieracze, pomocnicy pracowników nauki, ale również samorodne talenty, ludzie utrwalający własne obserwacje i doświadczenia, które mogą się stać podstawowym materiałem do dalszych dociekań naukowych. Program naszej działalności na wsi jest niezwykle bogaty. Jego realizacja wymaga aktywizacji szerokiej rzeszy działaczy społecznych Towarzystwa, wszystkich jego ogniw organizacyjnych. Działalność przysporzy oddziałom powiatowym sporo pracy, ale przyczyni się także do ożywienia pracy naszego Towarzystwa.

Tego samego dnia uczestnicy sejmiku wysłuchali referatu Janusza Grzybowskiego, pt. **KRAJOZNAWSTWO I TURYSTYKA MŁODZIEŻY WIEJSKIEJ.**

Referent rozpoczął swe wystąpienie od stwierdzenia, że turystyka ludności wiejskiej w Polsce wykazuje cechy odrębne w porównaniu z turystyką ludności miast.

Odmienne, niż to ma miejsce w turystyce mieszkańców miast szukających wypoczynku typu turystycznego przede wszystkim w kontakcie z przyrodą (góry, las, woda) i wędrujących poza teren miast. Zainteresowania turystyczne ludności wiejskiej kierują się w znacznej mierze ku miastom. W pierwszym rzędzie celem wycieczek mieszkańców wsi są największe miasta, stolica kraju — Warszawa, a obok niej Kraków, Wrocław, Poznań. Równoległe przedmiotem zainteresowania turystyki wiejskiej są najbardziej atrakcyjne i popularne rejonu: Tatry i obszary położone nad morzem.

W wycieczkach ludności wiejskiej zaznacza się wyraźnie przewaga elementu krajoznawczego (poznawczego) nad turystycznym (wędrównym).

Nikłe są rozmiary turystyki kwalifikowanej wśród ludności wiejskiej. Pod tym względem przeważa element sportu (motorowego, narciarskiego itp.) nad elementem wędrowni.

Przedstawione wyżej cechy charakteryzują zarówno wycieczki dorosłych, jak i młodzieży. W wycieczkach młodzieży wiejskiej krajoznawstwo traktowane jest jako ilustracja — lekcja pogładowa do nauki historii i geografii ojczystej, a wycieczki stanowią rodzaj pomocy naukowej dla nauczyciela. Dalekie wycieczki nad morze czy w Tatry albo do atrakcyjnych miast są zazwyczaj krótkie, a program ich przeładowany treścią poznawczą, co odbija się niekorzystnie na możliwościach percepcji uczestników.

Odrębnym cechem wycieczek krajoznawczych ludności wiejskiej, zarówno dorosłych jak młodzieży, odpowiadać powinny specyficzne formy działalności krajoznawczej w środowisku wiejskim. Tymczasem brak jest wypracowanych specjalnie dla wsi form pracy krajoznawczej. Doświadczenie w tej dziedzinie ogranicza się do sporadycznych przypadków pracy w zakresie opieki nad zabytkami przeszłości i ochrony przyrody.

Młodzież wiejska rozpoczyna pracę zawodową w rolnictwie wcześniej, znacznie wcześniej niż młodzież pracująca w mieście. Wymaga to szczególnego programu działalności turystycznej i krajoznawczej.

Organizatorem sportu i turystyki w środowisku wiejskim są Ludowe Zespoły Sportowe. Sport i turystyka wymagają jednak nieco innego podejścia ze strony działaczy wiejskich. Powinno się tu znaleźć miejsce dla krajoznawstwa pojętego nowoczesnie i realizowanego w działalności regionalnej. W szczególności nasz dorobek teoretyczny i praktyczny w zakresie regionalizmu powinien być odpowiednio przetworzony i przeniesiony we właściwej formie do programu działalności PTTK na odcinku wiejskim.

Zdaniem prelegenta nakreślenie kierunków pracy krajoznawczej młodzieży wiejskiej może nastąpić przy współdziałaniu PTTK ze szkolnictwem, ze Związkiem Młodzieży Wiejskiej i Związkiem Harcerstwa Polskiego.

Referent wysunął szereg konkretnych propozycji programowych i omówił je szczegółowo. Obejmują one następujące dziedziny pracy krajoznawczej:

— izby regionalne, które mogą służyć pielęgnowaniu tradycji regionalnych: budownictwa i wyposażenia wewnętrznego domów i mieszkań, stroju i obyczajów itd.;

— opiekę nad zabytkami przeszłości i nad współczesnymi miejscami pamięci narodowej;

— poznawanie własnego regionu i jego odrębności oraz włączanie młodzieży wiejskiej do realizacji programu regionalizmu krajoznawczego;

— poznawanie kraju metodą systematycznego zataczania coraz szerszych kręgów działalności krajoznawczej, rozpoczynając od najbliższego środowiska, swojej wsi, gromady, powiatu i regionu i obejmując nią stopniowo coraz szersze połacie ojczystego kraju i coraz szerszą sferę zainteresowań.

Referaty wygłosił Jerzy Korsak z Białegostoku i Bronisław Cmela z Rzeszowa.

Temat referatu Jerzego Korsaka, przewodniczącego Okręgowej Komisji Krajoznawczej PTTK w Białymstoku, brzmiał: **TURYSTYKA I KRAJOZNAWSTWO DOROSŁYCH W ŚRODOWISKU WIEJSKIM.**

Jako motto swojego wystąpienia referent przyjął słowa Aleksandra Janowskiego: *poznaj swój kraj, gdy go poznasz, ukochasz go całym sercem, pracować dla niego będziesz z całym oddaniem i poświęceniem.*

Te słowa, wypowiedziane niegdyś przez wielkiego krajoznawcę, legły u podstaw ruchu krajoznawczego i nie straciły nic ze swej aktualności do dnia dzisiejszego.

PTTK przyjęło za podstawę swej programowej działalności upowszechniania wśród członków Towarzystwa, a także wśród najszerszych warstw społeczeństwa idei krajoznawstwa, zachęcanie do poznawania ojczystego kraju, ukazywania piękna jego miast i malowniczego uroku wsi, zabytków historycznych i miejsc upamiętnionych walką i męczeństwem narodu polskiego, wreszcie jak najszerszego naoczniania jego najnowszych osiągnięć.

Współczesne krajoznawstwo polega na poznawaniu faktów, zjawisk i zagadnień zarówno w środowisku przyrodniczym, jak i w różnych dziedzinach życia społecznego, politycznego, gospodarczego i kulturalnego. Polega na rozwojowym pojmowaniu faktów, zjawisk i zagadnień, na sięganiu do przeszłości, do dobrych tradycji, przy równoczesnym poznawaniu tego wszystkiego, co powstaje i rozwija się na naszych oczach. Współczesne krajoznawstwo nie jest bierne, wyraża czynną postawę w stosunku do przejawów życia, a szczególnie życia swego regionu. Bez przesady można więc powiedzieć, iż krajoznawstwo jest szkołą patriotyzmu. Zdobywanie wiedzy o własnym kraju przez uprawianie krajoznawczej turystyki



*Na terenie dawnego obozu w Majdanku.*

CAF — Huzar

kształtuje i rozwija świadomość obywatela, budzi uczucia patriotyczne i poczucie słusznej dumy z historycznej przeszłości oraz ze współczesnego rozwoju i osiągnięć.

Podczas gdy ruch turystyczno-krajoznawczy staje się ruchem masowym w środowisku miejskim, rozwój turystyki wśród dorosłych mieszkańców wsi postępuje bardzo wolno. Rola PTTK jako organizacji wiodącej w dziedzinie turystyki i krajoznawstwa polega więc na tym, aby programem objąć jak najszersze środowisko wiejskie. Musimy zdać sobie sprawę z tego, że środowisko wiejskie obejmuje 50% ludności naszego kraju.

Już ten choćby fakt wskazuje na to, że środowisko wiejskie nie może w żadnym razie znaleźć się poza nawiasem naszego ruchu turystyczno-krajoznawczego. Oczywiście rozwoju turystyki i krajoznawstwa na wsi nie należy rozumieć wyłącznie jako formalno-statystycznego tworzenia na wsi ogniw organizacyjnych PTTK. Samo stworzenie form organizacyjnych, jeśli byłoby to nawet możliwe, niczego nie rozwiąże. Chodzi głównie o szerzenie idei krajoznawczych wśród mieszkańców wsi, o popularyzację różnych form turystyki nasyconej treścią krajoznawczą, o propagowanie dostępnych środowisku wiejskie-

mu i atrakcyjnych dla tego środowiska form turystyki kwalifikowanej.

Środowisko wiejskie nie jest jednolite. Obok rolników indywidualnych, stanowiących najliczniejszą grupę mieszkańców wsi, mamy również do czynienia z wieloma innymi grupami takimi, jak pracownicy państwowych gospodarstw rolnych, członkowie spółdzielni produkcyjnych, rzemieślnicy wiejscy, a wreszcie inteligencja wiejska (agronomowie, urzędnicy gminnych rad, nauczyciele). Te poszczególne grupy objęte są w mniejszym lub większym stopniu pewnymi formami turystyki. W środowisku wiejskim działa Ogólnokrajowa Spółdzielnia Turystyczna „Gromada”. Organizuje ona pewne formy turystycznego wypoczynku dla mieszkańców wsi. Jest to głównie turystyka zespółowa w postaci wycieczek autokarowych. Organizatorzy tych wycieczek nie zawsze jednak mają na względzie cele krajoznawcze. Z innych form turystyki znanej środowisku wiejskiemu wymienić należy imprezy masowe organizowane poza terenem zamieszkania, głównie w większych ośrodkach: festyny, dożynki itp. Grupy inteligencji wiejskiej, pracownicy PGR a także, choć w mniejszym stopniu, rolnicy indywidualni korzystają ponadto z takich form wypoczynku jak wczasy.

Istniejący w różnych formach ruch turystyczny na wsi nie jest mimo wszystko masowy i pozostaje daleko w tyle za masową turystyką ludności miejskiej. Co ważniejsze jednak, istniejące formy turystyki na wsi nie zawsze niestety są połączone z krajoznawstwem. Prawdziwa turystyka musi być turystyką poznawczą, musi służyć poznawaniu kraju i przyrody. Głównym zatem zadaniem PTTK w środowisku wiejskim jest łączenie ruchu turystycznego z ideą krajoznawstwa. W tym celu należy dążyć jak najusilniej do rozbudzenia w środowisku wiejskim zainteresowań krajoznawczych.

Można mówić o biernej i czynnej formie działalności krajoznawczej. Forma bierna polega głównie na dotarciu do środowiska z tematyką krajoznawczą, organizowaniu odczytów, wyświetlaniu filmów o tematyce krajoznawczej, urządzaniu spotkań z działaczami krajoznawczymi. Formą czynną natomiast jest nasylenie tematyką krajoznawczą wszystkich imprez o charakterze turystycznym organizowanych dla mieszkańców wsi. Obie te formy powinny się nawzajem uzupełniać, powinny być wprowadzane równolegle i jednocześnie zależnie od możliwości, od zapotrzebowania, od pory roku.

Jakie środki istnieją dla realizacji ce-

łów związanych z rozwojem turystyki i krajoznawstwa w środowisku wiejskim?

Środków takich jest wiele, chodzi jedynie o to, aby należyście je wykorzystać. Przede wszystkim uwzględnić należy istnienie na terenie wsi gromadzkich komitetów kultury fizycznej i turystyki. Powołane one zostały zarządzeniem nr 49 Przewodniczącego GKKFiT z dnia 6 VII 1968 r. w sprawie organizacji, składu i zakresu działania społecznych, gromadzkich komitetów kultury fizycznej i turystyki (Monitor Polski nr 3, poz. 216). Komitety te mają za zadanie koordynowanie i kontrolowanie działalności w zakresie kultury fizycznej i turystyki na terenie gromady. Niezbędne jest, aby zarządy okręgów lub zarządy oddziałów PTTK nawiązały ścisły kontakt z istniejącymi i należyście działającymi gromadzkimi komitetami celem ustalenia należytej współpracy w dziedzinie rozwoju turystyki na wsi.

Istnieje na terenie wsi szereg organizacji, które w większym lub mniejszym stopniu prowadzą w ramach swej działalności także działalność turystyczną. Należą do nich przede wszystkim: ZMW, LZS, koła gospodyń wiejskich, ochotnicze straże pożarne. Współpraca PTTK z tymi organizacjami, umiejętne współdziałanie w zakresie rozwoju turystyki stać się może i powinno jednym z bardzo ważnych środków w upowszechnianiu działalności turystyczno-krajoznawczej w środowisku wiejskim.

Rozważając możliwość pozyskania środowiska wiejskiego dla masowego ruchu turystycznego należy zawsze mieć na uwadze specyfikę tego środowiska. Warunki i rodzaj pracy rolnika różnią się znacznie od warunków pracy w mieście. Okres letni — uważany w wielu dziedzinach turystyki za najbardziej aktywny — jest dla rolników okresem najbardziej wyťažonych prac polowych. Prognozy na wprowadzenie pięciodniowego tygodnia pracy nie mogą niestety odnosić się do indywidualnego rolnika. Są to niewątpliwie poważne trudności, na które będzie napotykał rozwój turystyki na wsi. Jednak coraz bardziej udoskonalana mechanizacja pracy na roli już obecnie czyni pracę rolnika lżejszą i mniej czasochłonną. Proces ten będzie nadal postępował. Spowoduje to niewątpliwie wzrost wolnego czasu mieszkańców wsi, a co za tym idzie, wzrost zapotrzebowania na zorganizowany wypoczynek.

Przedstawione wyżej niektóre tylko specyficzne aspekty organizacji wypoczynku w środowisku wiejskim, różnice, jakie zachodzą między tym środowiskiem a śro-

dowiskiem miejskim, będą przede wszystkim stanowić przeszkodę w rozwijaniu na wsi turystyki kwalifikowanej. Biorąc pod uwagę specyficzne warunki wiejskie należy dążyć do rozwijania takich form turystyki, które będą atrakcyjne dla przeciętnego mieszkańca wsi i będą stanowiły dla niego jednocześnie formę aktywnego wypoczynku.

Można mieć obawy, czy mieszkańca wsi, rolnika, będzie można przekonać do uprawiania turystyki pieszej. Istnieją natomiast możliwości dalszego rozwijania na wsi turystyki motorowej. Motocykl to pojazd, który można już spotkać niemal w każdej wiejskiej zagrodzie. W niektórych rejonach kraju wypiera on nawet rower, stając się najbardziej popularnym środkiem lokomocji. Ten stan rzeczy może stanowić bazę do rozwoju turystyki motorowej na wsi. Odpowiednie pokierowanie rozwijającą się motoryzacją doprowadzić może do powstania w wielu ośrodkach wiejskich aktywnych kół turystyki motorowej. W ramach turystyki motorowej istnieją duże możliwości organizowania szeregu turystycznych rajdów i wycieczek, choćby pod hasłem *Poznajmy swoją okolice*.

Ponadto istnieją pewne możliwości powstania i rozwoju w środowisku wiejskim turystyki kajakowej czy podwodnej. Są to bowiem formy bardzo atrakcyjne i mogą się przyjąć wśród ludności wiejskiej jako rodzaj miłego i ciekawego wypoczynku.

Dążąc do popularyzacji i rozwijania różnych form turystyki w środowisku wiejskim nie możemy zapominać o równoległym prowadzeniu działalności krajoznawczej właśnie w formie bierniej. Tam, gdzie występują pewne trudności w rozwijaniu czynnej turystyki i krajoznawstwa, powinno się kłaść szczególny nacisk na rozwój biernych form krajoznawstwa, w postaci odczytów, spotkań, filmów krajoznawczych itp. W tym celu należy wykorzystywać powiatowe domy kultury oraz wiejskie świetlice, organizując w nich wieczornice, konkursy na tematy krajoznawcze itp. Temu celowi powinna służyć także współpraca z towarzystwami regionalnymi, szczególnie włączanie się do prowadzonej przez te towarzystwa propagandy swego terenu. Celem jest również nawiązanie ściślejszych kontaktów z TWP i w ramach działalności odczytowej tego towarzystwa prowadzenie prelekcji na tematy krajoznawcze.

Referat Bronisława Cmeli z Rzeszowa

poświęcony był tematowi KRAJOZNAWSTWO I TURYSTYKA LUDNOŚCI DWUZAWODOWEJ.

Referent zwrócił uwagę na fakt, że omawiając problem rozwoju turystyki i krajoznawstwa w środowisku wiejskim należy pamiętać, iż pewna część mieszkańców wsi posiadających małe gospodarstwa rolne, które nie zapewniają pełnego utrzymania rodziny, pracuje w pobliskich miastach lub osiedlach wielkoprzemysłowych.

Następnie referent stwierdził, że wiele organizacji zajmuje się tworzeniem warunków dla wypoczynku ludzi pracy, w tym ludności wiejskiej i dwuzawodowej (zwanej także chłopo-robotnikami).

Organizowanie turystyki wśród ludności dwuzawodowej powinno mieć specyficzny charakter. Jeśli ludność ta korzysta ma z wycieczek, zlotów czy rajdów organizowanych przez zakład pracy, to powinny one odbywać się w czasie wolnym zarówno od pracy w zakładzie, jak też w gospodarstwie rolnym. Są to okresy między żniwami a siewem jesiennym, między siewem wiosennym a sianokosami, a nade wszystko okres jesienno-zimowy i zimowo-wiosenny. W tym więc czasie powinna być organizowana turystyka dla ludności dwuzawodowej, z zastrzeżeniem dla niej pierwszeństwa udziału przed resztą pracowników zatrudnionych w danym zakładzie. Ludność wiejska pragnie przede wszystkim poznać wielkie ośrodki miejskie. Dużym zainteresowaniem cieszą się zabytki architektury, muzea, teatry, galerie sztuki, wyższe uczelnie, ogrody zoologiczne, obiekty współczesnego budownictwa itp. Znacznym powodzeniem cieszą się też wycieczki do ośrodków wielkoprzemysłowych i dużych zakładów pracy. Największe zainteresowanie wśród tej grupy turystów wzbudzają kopalnie węgla, huty, stocznie oraz zakłady przetworów owocowych i warzywnych, bazujące bezpośrednio na produktach dostarczanych przez wieś.

Ludność wiejską żywo interesuje przeszłość miejscowości, w której się urodziła, żyje i pracuje. Dowodzą tego liczne zapotrzebowania na odczyty o tej tematyce. Świadczy też o tym udział tej ludności w spotkaniach z archeologami na terenie prowadzonych w danej miejscowości wykopalisk itp. Jest rzeczą oczywistą, że każda wycieczka oraz impreza turystyczna organizowana dla tej grupy turystów powinna być szczególnie dokładnie przemyślana i przygotowana, a przede wszystkim możliwie interesująco przeprowadzona.



*Nowe osiedle mieszkaniowe w Lublinie.*

Fot. K. Bartoszewicz

Organizowanie turystyki dla omawianej grupy ludności przynieść może ruchowi turystycznemu w kraju bardzo poważne korzyści w zakresie przedłużenia sezonu turystycznego. Możliwie równomierne rozłożenie ruchu turystycznego w ciągu całego roku jest dążeniem wszystkich instytucji odpowiedzialnych za rozwój turystyki w każdym kraju. Do niedawna na ruch turystyczny można było właściwie liczyć tylko od maja do końca września. Dziś sezon ten wydatnie się przedłużył. Wygodne, ogrzewane autokary umożliwiają odbywanie wycieczek krajoznawczych do miast i wielkich osiedli przemysłowych nawet późną jesienią i zimą. Najlepiej świadczyć o tym może stała frekwencja turystów w ciągu roku w Muzeum Zamkowym w Łańcucie. Przedłużenie sezonu turystycznego wpływa na podniesienie rentowności turystycznej bazy noclegowej, żywieniowej itp. Pozwala też na uniknięcie piętrzącego się w okresie letnim natłoku imprez turystycznych i nieodłącznego w tym wypadku zjawiska braku miejsc noclegowych oraz nadmiernie długiego wyczekiwania na spożycie posiłków w zakładach

gastronomicznych czy innych placówkach żywienia zbiorowego.

Udział ludności dwuzawodowej w organizowanych dla niej imprezach turystycznych i krajoznawczych powinien zachęcić ją do pracy nad propagowaniem turystyki i krajoznawstwa w najbliższym środowisku. Rozbudzić też powinien zamilowanie do uprawiania turystyki indywidualnej: pieszej, rowerowej, motorowej i in. w najdogodniejszych terminach.

Rozwijanie turystyki wśród ludności wiejskiej wymaga ścisłego jej powiązania z pracą krajoznawczą, którą prowadzić należy szczególnie w okresie zimowym, w oparciu o wiejskie kluby, domy kultury, biblioteki itp. Poważnym sprzymierzeńcem może stać się Towarzystwo Wiedzy Powszechnej prowadzące w wielu miejscowościach w okresie zimowym wiejskie uniwersytety powszechne, które do tematyki swych odczytów i wykładów chętnie włączają tematykę krajoznawczą.

Wskazane jest przedstawianie np. w odczytach miejscowości i obiektów, które mogą zainteresować słuchaczy i stać się celem ich wycieczki. Celowe jest też po-

danie uczestnikom wycieczki odpowiedniej literatury odnoszącej się do zwiedzanego terenu czy obiektu.

## DYSKUSJA SEJMIKOWA

HENRYK GAWARECKI nawiązując do referatu J. Grzybowskiemu podkreślił, że akcja zakładania wiejskich izb pamiątek jest niezwykle pożyteczna, ma znaczenie wychowawcze i przyczynia się do ratowania wielu dokumentów i pamiątek przeszłości. Niemniej jednak zbieranie pamiątek musi być właściwie organizowane, szczególnie jeśli chodzi o młodzież szkolną. Jako przykład niewłaściwie przygotowanej pracy w tej dziedzinie podał referent wieś Gołąb (powiat puławski), gdzie uczniowie gromadząc eksponaty dla izby pamiątek spowodowali zniszczenie cennych rzeźb terakotowych o dużej wartości artystycznej, znajdujących się w zabytkowym Domku Loretańskim zbudowanym ok. 1640 r. (prof. Jan Białostocki uznał je za pochodzące z kręgu naśladowców Michała Anioła).

Przykład ten jest przekonywającym dowodem, iż idee społecznej ochrony zabytków, które należą do działaczy PTTK, nie są spopularyzowane w środowisku wiejskim i stąd wynikać mogą podobne do opisanych konflikty, obok innych jakże pożytecznych akcji.

RYSZARD SALOMOŃSKI (Rada Główna LZS — Warszawa) stwierdził, że do udziału w sejmiku powinni być zaproszeni przedstawiciele rad wojewódzkich LZS, odpowiedzialni za turystykę na wsi, oraz przedstawiciele instancji ZMW. Jest to szczególnie ważne ze względu na to, że w ostatnich latach nastąpił znaczny rozwój turystyki na wsi. Jest to m. in. rezultat pracy LZS, które zajmują się nie tylko sportem, ale także turystyką. Ożywioną działalność przejawia Zespół Turystyki przy Radzie Głównej LZS odpowiedzialny za całokształt pracy turystycznej w środowisku wiejskim. Również przy radach wojewódzkich i powiatowych LZS istnieją zespoły turystyczne. W celu dalszego rozwijania turystyki na wsi Rada Główna LZS podpisała umowę z Zarządem Głównym PTTK.

W 1963 r. w LZS działało około 5300 sekcji turystycznych zrzeszających 124 tysiące członków, a w 1967 r. liczba sekcji wzrosła do 14 472, zaś liczba członków do 400 tysięcy. W tym samym okresie liczba imprez zwiększyła się z 22 183 do 95 879. Objęły one w 1967 r. 2,5 miliona uczestników. Na VI Zjeździe LZS postawiono zadanie rozwijania masowych form ruchu turystycznego i krajoznawczego. W szczególności realizacja tego zadania polegać będzie na dalszym rozwijaniu imprez turystycznych, jak rajdy, zloty, spływy, wycieczki, na dalszym rozwoju turystyki kolarskiej, motorowej, narciarskiej, z ukierunkowaniem na rozwój tu-

rystyki kwalifikowanej, wzbogacaniu form różnorodnych imprez dla dziewcząt i kobiet, włączeniu do programu turystycznego zajęć sportowych i programu kulturalno-oświatowego, organizowaniu lub uczestniczeniu każdej sekcji turystycznej LZS w różnych imprezach turystycznych i krajoznawczych. W 1970 r. Ludowe Zespoły Sportowe zamierzają opracować wspólnie z PTTK szczegółowy program turystyczno-krajoznawczy w środowisku wiejskim. Organizując wolny czas młodzieży zwracać się będzie baczna uwaga na wycieczki bliskie, w czasie których młodzież zaznajomi się nie tylko ze środowiskiem geograficznym, ale zrozumie rolę człowieka w przeobrażeniu tego środowiska, ugruntuje swój światopogląd naukowy badając zjawiska przyrodnicze, a także nauczy się śledzić procesy społeczne. Zaznajamiając się z zabytkami i ich historią nauczy się odczytywać narastanie procesów społecznych na przykładzie własnego środowiska.

BOHDAN WASILEWSKI stwierdził, że chociaż umowa między PTTK a LZS nakreśla pole działania w turystyce wiejskiej i LZS ma dominującą rolę w tym względzie, jednak efektów realizacji tej umowy nie widać. Stan turystyki i krajoznawstwa na wsi nie jest zadowalający. Mówca podkreślił, że zadaniem sejmiku jest przedyskutowanie problemu możliwości zmiany sytuacji w tej dziedzinie. Pierwszym etapem winno być dokonanie oceny realizacji umowy między LZS a PTTK, czego do tej pory nie zrobiono. Współpraca pomiędzy LZS i PTTK powinna być znacznie ściślejsza. Nie należy dążyć do organizowania kół PTTK na wsi, lecz zacieśniać współpracę z organizacjami działającymi na wsi.

ZOFIA ZAORSKA (Towarzystwo Wiedzy Powszechnej — Lublin) poinformowała zebranych, że Towarzystwo Wiedzy Powszechnej można z pewnością zaliczyć do instytucji mogących w dużym stopniu pomóc w organizowaniu turystyki na wsi. TWP prowadzi na terenie całego kraju placówki oświatowe pod nazwą uniwersytetów powszechnych. Jest ich ogółem ponad 3500, w tym w województwie lubelskim ponad 600. Skupiają one przede wszystkim dorosłych, ale także w coraz większym stopniu młodzież. Stanowiąc formę organizacyjną dość powszechną w środowiskach wiejskich, mogą stać się bazą dla upowszechniania turystyki. Należałoby przede wszystkim przyjąć z pomocą kierownikom tych placówek i udzielić im pomocy przy organizacji wycieczek oraz przy wprowadzaniu do programów prelekcji z zakresu krajoznawstwa.

JANUSZ WESOŁOWSKI (Centralna Komisja Turystyki Wiejskiej WR LZS — Poznań) podkreślił, że turystyka na wsi istnieje już od 10 lat. Na terenie Wielkopolski z inicjatywy LZS powstały liczne izby pamiątek, wiele miejsc związanych z powstaniem wielkopolskim i ru-

chem partyzanckim zostało upamiętnionych pomnikami. Dalszy rozwój turystyki na wsi wymaga ścisłego współdziałania LZS i PTTK. Jest to zwłaszcza niezbędne w szkołach wiejskich, gdzie powstają SKKF. Koła PTTK istniejące w wyższych szkołach rolniczych powinny posiadać odpowiedni program pracy, ponieważ absolwenci ich wracają na wieś, gdzie mogą kontynuować działalność na polu rozwijania turystyki.

MIROSLAW JANKOWSKI zwrócił uwagę na to, że na ogólną liczbę ponad 3500 wycieczek (ponad 170 000 uczestników) organizowanych rocznie w województwie lubelskim, połowa jest organizowana przez szkoły wiejskie. Młodzież na wycieczkach poznaje przede wszystkim swoje najbliższe środowisko, a w tym miasta powiatowe i wojewódzkie. SWOKT w porozumieniu z Działem Szkolnictwa Zawodowego Kuratorium Okręgu Szkolnego planuje podjęcie w najbliższym czasie organizacji wycieczek szkół rolniczych do miasta Lublina. Wycieczki te będą miały atrakcyjny program, m.in. młodzież zapozna się z urządzeniami, wyposażeniem Wyższej Szkoły Rolniczej oraz z możliwościami zastosowania niektórych metod w swojej przyszłej pracy.

WINCENTY PIĄTEK omówił problem współpracy Towarzystwa Regionalnego Hrubieszowskiego z PTTK w dziedzinie popularyzacji krajoznawstwa na wsi.

ZDZISŁAW DOMINO omówił pracę wiejskiego koła PTTK, które prowadzi od czterech lat. Podał m.in. ramowy plan pracy tego koła:

— Akcja odczytowa. Prowadzimy ją na terenie swojej i sąsiednich wsi. Prelekcje odbywają się systematycznie, co tydzień w okresie jesienno-zimowym i wczesnej wiosny. Prelegenci to działacze, przewodnicy i przodownicy PTTK, pracownicy naukowcy rzeszowskiego Muzeum Okręgowego. Działalnością odczytową obejmujemy także młodzież szkolną dzięki temu, że weszliśmy w kontakt z kierownictwami okolicznych szkół. Ustalamy z nimi tematy prelekcji, terminy ich odbycia i zapewniamy prelegentów. Dzięki tej akcji propagujemy za pośrednictwem młodzieży krajoznawstwo i turystykę również wśród starszych.

— Wycieczki i imprezy. Trasy ich wiodą przez miejsca upamiętniające wydarzenia związane z najnowszą historią Polski Ludowej, jej rozwojem kulturalnym, społecznym i gospodarczym. Najliczniejsze spośród 13 imprez zorganizowanych dla ogółu w br. to: Słowiańskie Sobótki, II Majówka turystyczna oraz VI Marsze na orientację.

— Opracowujemy monografię wsi oraz organizujemy wiejską izbę pamiątek.

— Bierzymy udział w imprezach turystycznych. W br. wzięto udział w dwu imprezach centralnych, 7 ogólnopolskich, 4 okręgowych i 8 oddziałowych.

— Otoczyliśmy opieką 4 obiekty zabytkowe, 2 zabytki przyrody oraz 1 pomnik walki i męczeństwa.

— W akcji propagandowej wydatnie pomocne są wystawy o tematyce krajoznawczo-turystycznej, których w 1969 r. zorganizowano 13.

— Współpracujemy z innymi organizacjami społecznymi, ZMW, LZS, ZSL, OSP, w których propagujemy uprawianie turystyki.

— W perspektywnym planie koła jest wyznaczenie szlaku turystycznego po okolicy oraz budowa ośrodka wypoczynku świątecznego.

JANUSZ ŻMUDZIŃSKI wyraził pogląd, że porozumienia, jakie Zarząd Główny PTTK zawarł z ZMW i LZS wyraźnie wskazują na drogi organizacyjnej współpracy. Nie istnieje potrzeba dublowania działań i powoływania dodatkowych ogniw organizacyjnych PTTK na terenie wsi — stwierdził mówca. Powinniśmy udzielać pomocy programowej, do czego zobowiązuje nas porozumienie zawarte między Zarządem Głównym PTTK i Radą Główną LZS. Organizacje nasze powinny współdziałać w akcji wydawniczo-propagandowej, w organizowaniu imprez turystycznych, zdobywaniu odznak oraz świadczeniu usług przewodnickich itp. Współpraca PTTK i LZS na terenie województwa warszawskiego jest dość ścisła. Np. wspólnie organizujemy w okolicach Grójca i Warki marsze na orientację, Dni Kwitnącej Jabłoni. Zamierzamy organizować z LZS festyn (jeden taki już był) i w jego ramach przeprowadzić imprezę turystyki kwalifikowanej. Złot Młodzieży w Palmirach to impreza organizowana wspólnie już po raz dziewiąty. Będziemy także mieli pierwszych przodowników turystyki kolarskiej, właśnie ze wsi (z powiatu siedleckiego). Organizując imprezy turystyczne, wysyłamy plakaty oraz regulaminy do RW LZS.

TEODOR BELKE stwierdził, że na terenie województwa katowickiego, które jest — jak wiadomo — bardzo uprzemysłowione, istnieją jednak powiaty wiejskie, gdzie praca PTTK odgrywa dużą rolę. Natomiast niektóre biura podróży działające w środowisku wiejskim cechuje wybitnie handlowe podejście do spraw turystyki. Np. „Gromady” nie interesuje program i to, co ludzie chcieliby zobaczyć, lecz tylko osiągnięcie zysku. Mówca stwierdził, że problem ten powinien być rozpatrzony przez PTTK, LZS i inne zainteresowane organizacje, które powinny zgłosić w tej sprawie pod adresem „Gromady” odpowiednie postulaty.

JERZY IZDEBSKI stwierdził, że w związku ze stałym i dynamicznym wzrostem ilości pojazdów jedno i dwusładowych na wsi należy zwrócić szczególną uwagę na możliwości upowszechnienia krajoznawstwa na wsi przez rozwój turystyki motorowej. Może ona mieć następujące formy: wyjazdy ze wsi do miasta, wycieczki specjalistyczne do wzorowych gospodarstw rolnych czy hodowlanych, zakładów



Zamek w Lublinie — miejsce martyrologii.

Fot. F. Kremser

przemysłowych związanych z rolnictwem itp. oraz krajoznawcze wycieczki do wybranych, szczególnie atrakcyjnych rejonów, początkowo niezbyt odległych.

WITOLD KOWALSKI zwrócił uwagę na fakt, że w imprezach turystycznych na wsi szczególnie duży jest udział młodzieży. SKKT na terenie wsi przejawiają dość ożywioną działalność. Jest to przede wszystkim wynik dobrej pracy nauczycieli. Kuratorium Okręgu Szkolnego Lubelskiego wypowiada się za wprowadzeniem w szkołach pedagogicznych egzaminu z przedmiotów związanych z turystyką.

STANISŁAW KOŁODZIEJ powiedział m. in.: W programie działalności organizacji harcerskich znajdują się również zagadnienia sportu i turystyki. Istnieją oficjalne porozumienia zawierane między ZHP i PTTK w tej sprawie. Harcerze zaczynają uprawianie turystyki od małych form: biwaków, rajdów, obozów, poznania swego regionu, okolicy, powiatu. W 1967 r. na obozach stałych, wędrownych i koloniach 15% uczestników stanowiła młodzież wiejska, zaś w 1969 r. — 50%. Jest to niewątpliwie duży postęp. Musimy jednak pamiętać o konieczności dostosowania się do wolnego czasu dziecka na wsi; ojciec nie puści go

na imprezę turystyczną wtedy, gdy są na przykład żniwa. Próbowaliśmy także organizować biwaki wędrowne. Ciekawą i pożyteczną inicjatywą turystyki wiejskiej są wczasy w mieście. W 1968 r. było ich 4, a w tym roku 7. Pięciodniowy turnus pozwala na pokazanie dziecku miasta, a na kilkudniową wycieczkę dziecko uzyska zgodę ojca. Przez różne formy nieobozowego lata ZHP przygotowuje młodzieżowy aktyw harcerski do prowadzenia różnych form zabaw i wypoczynku.

ZBIGNIEW GÓRNISIEWICZ omawiając działalność turystyczną na terenie województwa katowickiego zwrócił się do Zarządu Głównego PTTK z propozycją, aby skłonił swoje organa wykonawcze do przeprowadzenia analizy realizacji porozumień z organizacjami społecznymi działającymi na wsi — ZMW i LZS. W województwie katowickim w tym zakresie niewiele się dzieje. Należy również zabezpieczyć odpowiednie fundusze na szkolenie w powiatach rolniczych. Szybkie opracowanie konkretnych planów działania pozwoliłoby na odrobienie zaległości istniejących na terenie województwa katowickiego w zakresie szkolenia aktywu turystycznego w środowisku wiejskim.

ZENON ZIĘBA zgłosił wniosek, aby dążyć

wspólnie z władzami szkolnymi do organizowania w każdej wiejskiej szkole podstawowej koła SKKT i aby opiekun SKKT był działaczem krajoznawczym przeszkolonym przez PTTK.

JERZY PAWLIK przedstawił następujące wnioski: w coraz powszechniejszej akcji gromadzenia dokumentów przeszłości wsi czy miejscowości (izby pamiętek) należy kierować poczynaniami młodzieży szkolnej tak, ażeby zbieranie pamiętek było w pełni świadome, a nie przypadkowe oraz aby bardziej zaangażować młodzież wiejską przez koła SKKT w propagowanie regionalnego krajoznawstwa.

JULIUSZ BRAUN stwierdził m. in.: Interesujące referaty a może w jeszcze wyższym stopniu ożywiona dyskusja wykazała, jak celowe było postawienie na porządku obrad — chyba po raz pierwszy w tym zakresie i w tej skali w naszym Towarzystwie — zagadnienia krajoznawstwa i turystyki w środowisku wiejskim.

Mówiąc o ludności wiejskiej należy mieć na uwadze nie tylko najlichnější grupę chłopów indywidualnych oraz pracowników PGR i spółdzielni produkcyjnych, ale i chłopów których drugim zawodem lub dodatkowym źródłem zarobków jest praca poza rolnictwem. Warunki do uprawiania turystyki krajoznawczej w tej grupie, przy prowadzeniu własnego gospodarstwa oraz dojazdach do pracy, są szczególnie niesprzyjające. Należy poświęcić dużo uwagi tej sprawie i starannie zbadać możliwości i sposoby objęcia tej grupy praktyczną działalnością odpowiednich ogniw organizacyjnych PTTK.

Miałem ostatnio okazję zainicjować badania nad sprawą wypoczynku ludności wiejskiej dzięki ankiecie przeprowadzonej wśród grupy agronomów wiejskich. Już pierwsze sondáže ujawniły dotychczasowe zaniedbania na tym polu, zarówno naszego Towarzystwa, jak i organizacji pracujących specjalnie na odcinku wiejskim a równocześnie postawiły pod znakiem zapytania niektóre stereotypy na temat rzekomego braku zainteresowań turystycznych ludności wiejskiej i niechęci do opuszczania miejsca pobytu przez zatrudnionych na wsi. J. Grzybowski mówił o tradycyjnych formach, w jakich przejawiają się te tendencje. Sądzę, że warunki współczesne wymagają uwzględnienia faktu wzmoczonej ruchliwości przestrzennej i społecznej ludności wiejskiej i odpowiedniego pokierowania tymi tendencjami w formie udziału w zorganizowanym ruchu krajoznawczo-turystycznym. Ze możliwości w tej dziedzinie istnieją i że są konkretne osiągnięcia na tym polu, świadczy wypowiedź prezesa wiejskiego koła PTTK z okręgu rzeszowskiego. Referat J. Korsaka stanowił pożyteczną próbę konstruktywnego podejścia do sprawy i może, jak sądzę, stanowić podstawę do dalszej wymiany zdań i praktycznych poczynañ.

Ludowe Zespoły Sportowe mogą stać się najważniejszym sprzymierzeńcem PTTK, jeśli

zechcą w swej praktycznej działalności wychodzić poza ramy wskazane przez samą ich nazwę, przejąć i realizować ideę krajoznawczą, która nie stanowi monopolu, choć jest z pewnością poważnym dorobkiem naszego Towarzystwa.

Należałoby poddać ocenie funkcjonowanie w praktyce umowy: Zarząd Główny PTTK — Rada Główna LZS, gdyż dzisiejsza dyskusja, chwilami ostra, ale z pewnością pożyteczna, wykazała obustronny brak dostatecznych informacji na temat wzajemnych poczynañ, a równocześnie poświęcić większą uwagę zagadnieniom metodycznym i sprawie kształcenia kadry przewodniczącej, odpowiadającej specyficznym potrzebom i charakterowi turystyki krajoznawczej wiejskiej.

Na zakończenie dyskusji zabrał głos JACEK WĘGRZYNOWICZ, przewodniczący Komisji Krajoznawczej Zarządu Głównego PTTK. Zwrócił uwagę na wychowawcze znaczenie krajoznawstwa jako nieodzownego składnika programu turystycznego.

Sejmik zwołano dlatego — stwierdził — że ograniczenie się do troski o rozwój krajoznawstwa wśród mieszkańców miast przy równoczesnym niedoborze tej działalności na wsi, może powodować narastanie kłopotów. Obecnie bowiem pomiędzy tym, co się dzieje w mieście, a tym, co się dzieje na wsi (w różnych dziedzinach życia społecznego), istnieją bardzo silne związki.

Aby mówić o rozwoju krajoznawstwa na wsi, musimy nasze osiągnięcia dokumentować nie tyle liczbami tworzonych kół PTTK, czy zorganizowanych rajdów, ale coraz powszechniejszą opinią, że PTTK oferuje mieszkańcom wsi ciekawy program krajoznawczy turystyki, który mógłby być podchwycony przez społeczne organizacje wiejskie.

Powinniśmy traktować krajoznawstwo na wsi jako jeden z czynników uwspółcześniania wsi, przyspieszenia jej rozwoju kulturalnego. Sądę również, że właściwie rozbudzane ambicje regionalne mogą być dobrą dźwignią rozwoju turystyki na wsi. Zapewne rozbudzeniu ambicji regionalnych będzie sprzyjało kształcenie wśród mieszkańców wsi umiejętności współdziałania z ruchem turystycznym mieszkańców miast.

Na Ogólnopolskiej Naradzie Krajoznawczej trzeba wyraźnie powiedzieć, że w Towarzystwie naszym została zachwiana proporcja między działalnością programową a działalnością ekonomiczną na niekorzyść działalności programowej, stanowiącej przecież istotę działalności PTTK. Nie rezygnując z działalności gospodarczej, ekonomicznej, organizatorskiej, musimy jednak te proporcje wyrównać, bardziej zająć się działalnością programową, a więc zwrócić uwagę na treść tego wszystkiego, co w PTTK z takim trudem i zapamiętujemy.

Warto również mówić o współdziałaniu z innymi organizacjami, przy czym, jeśli chodzi o LZS, należy podkreślić, że organizacja ta z punktu widzenia społecznego i politycznego, prowadzi bardzo pożyteczną działalność. Powinniśmy z LZS działać we wspólnym froncie. Nie traktujmy się jako konkurenci, lecz jako współpracownicy, którzy pomagając sobie wzajemnie mogą dużo dobrego zdziałać na wsi.

## UCZESTNICZY SEJMIKU

Krystyna BACCIARELLI, Zygmunt BECZKOWICZ, Teodor BELKE, Juliusz BRAUN, Janina BUDZIŃSKA, Marta CHACHAJ, Edward CHAMERA, Maria CHOMICZ-BARA, Bronisław CMELA, Zdzisław DADOS, Zdzisław DOMINO, Marian DRABKO, Henryk GAWARECKI, Zbigniew GÓRNISIEWICZ, Janusz GRZYBOWSKI, Jacek HARTOWSKI, Jerzy IZDEBSKI, Antoni JANKIEWICZ, Mirosław JANKOWSKI, Zbigniew JÓZWIK, Maria KAFTAŃSKA, Zofia KITOWSKA, Elżbieta KOBIAŁKO, Stanisław KOŁODZIEJ, Jerzy KORSAK, Witold KOWALSKI, Wanda KOZAKIEWICZ, Bogumiła KWIECIŃSKA, Józef KWIECIŃSKI, Bogusław KUBASZCZUK, Tadeusz KŁAK, Irena NADZIEJA, Władysława NEIFELDOWA, Mikołaj PAJDOWSKI, Jerzy PAWLIK, Tadeusz PAWONIAK, Wincenty PIĄTEK, Wojciech PIELAK, Andrzej PISULA, Kazimierz POPIOŁEK, Stanisław POZNAŃSKI, Ryszard SALAMOŃSKI, Irena SIENKIEWICZ, Tadeusz SOBIESZEK, Grażyna STRZIK, Bernard SZYPULSKI, Bohdan WASILEWSKI, Jerzy WAWRZYŃIAK, Janusz WESOŁOWSKI, JACEK WĘGRZYNOWICZ, Krystyna WOJCIECHOWSKA, Stefan WOJCIECHOWSKI, Jan WRÓBLEWSKI, Zofia ZAKORSKA, Zenon ZIĘBA, Janusz ZMUDZIŃSKI.

## POROZUMIENIE

w sprawie współdziałania w rozwijaniu krajoznawstwa i turystyki, zawarte pomiędzy Zarządem Głównym Związku Młodzieży Wiejskiej, Rady Głównej Ludowego Zrzeszenia Sportowego i Zarządem Głównym Polskiego Towarzystwa Turystyczno-Krajoznawczego.

W okresie XX lat PRL nastąpił dynamiczny rozwój ruchu krajoznawczo-turystycznego. Wraz z nim rozwinęła się znacznie turystyka wśród ludności wsi, a zwłaszcza młodzieży wiejskiej.

Czołową rolę w tym rozwoju spełnia atrakcyjność turystyki zawarta w jej walorach poznawczych i wypoczynkowych oraz warunki stwarzane przez ustrój socjalistyczny dla uprawiania turystyki.

W niemałym stopniu do tego rozwoju

przyczyniła się działalność prowadzona w tym zakresie przez Związek Młodzieży Wiejskiej i Zrzeszenie Ludowe Zespoły Sportowe. Bliska współpraca ZMW i LZS realizowana przez Komisję Turystyki Wiejskiej, działające na wszystkich szczeblach organizacyjnych, zapewnia turystyce młodzieży wiejskiej prawidłowe kierunki społeczno-wychowawcze i organizacyjne.

Polskie Towarzystwo Turystyczno-Krajoznawcze będące głównym społecznym organizatorem krajoznawstwa i turystyki wśród mieszkańców miast, uznaje w pełni doniosłą rolę ZMW i LZS, jako społecznych organizatorów krajoznawstwa i turystyki wśród ludności wiejskiej.

Wychodząc z tego założenia, PTTK pragnie współdziałać z ZMW i LZS w rozwijaniu krajoznawstwa i turystyki na wsi.

ZMW i LZS, doceniając bogate tradycje i doświadczenia PTTK — pragną w toku bliskiej i konkretnej współpracy rozpowszechniać i urzeczywistniać wspólne idee polskiego ruchu krajoznawczo-turystycznego, reprezentowane najbardziej wszechstronnie przez PTTK.

Mając na uwadze dalszy rozwój krajoznawstwa i turystyki, właściwe programowanie ruchu turystycznego, systematyczne podnoszenie kultury uprawiania turystyki — ZMW, LZS oraz PTTK zgodnie stwierdzają, że współpracą powinny być objęte zwłaszcza następujące zagadnienia:

— upowszechnienie krajoznawstwa, ochrony przyrody i opieki nad zabytkami;

— rozwijanie turystyki kwalifikowanej;

— szkolenie kadr turystycznych;

— obsługa turystyczna wycieczek.

W realizacji tych kierunków działania obowiązywać będą następujące zasady współpracy:

1. W odniesieniu do upowszechnienia krajoznawstwa, opieki nad zabytkami i ochrony przyrody:

a) ZMW, LZS i PTTK będą rozpowszechniać istniejące opracowania krajoznawcze i wspólnie opracowywać nowe, uwzględniając zainteresowania i potrzeby młodzieży wiejskiej, na zasadach wzajemnego ich finansowania.

W opracowaniach będą uwzględniać programowanie wycieczek i imprez turystycznych.

PTTK udostępni działaczom turystyki wiejskiej korzystanie ze swych bibliotek i poradni krajoznawczych;

- b) społeczne patronaty opiekuńcze nad obiektami zabytkowymi i przyrodniczymi, podejmowane przez ZMW i LZS — PTTK poprzez fachowym instruktążem społecznych opiekunów zabytków i strażników ochrony przyrody PTTK.

2. W odniesieniu do rozwoju turystyki kwalifikowanej:

- a) ZMW i LZS organizować będą imprezy turystyki kwalifikowanej wykorzystując odpowiednie regulaminy imprez oraz pomoc doświadczonych działaczy PTTK. Należy także organizować wspólne imprezy, wydawać wspólne kalendarze imprez szczebla centralnego i wojewódzkiego na zasadzie wzajemnego uzgodnienia;

- b) turyści wiejscy zdobywać będą odznaki PTTK w oparciu o regulamin PTTK. Odznaki, z wyjątkiem „złoty” — nadawane będą po wypełnieniu norm regulaminu przez Komisje Turystyki Wiejskiej, przy udziale odpowiedniego przedstawiciela właściwej komisji PTTK na szczeblu przewidzianym regulaminem danej odznaki. „Złota” odznaka nadawac będą komisje ZG PTTK, w skład których wejda przedstawiciele Centralnej Komisji Turystyki Wiejskiej;

- c) podstawowe ogniwa organizacyjne ZMW i LZS mogą wyznaczać szlaki turystyczne na zasadach określonych zarządzeniem Przewodniczącego GKKFiT nr 73 oraz zarządzeniami wykonawczymi PTTK.

3. W odniesieniu do szkolenia kadr działaczy i nadawania im uprawnień:

- a) ZMW i LZS prowadzić będą szkolenie organizatorów turystyki, w oparciu o programy szkolenia opracowywane wspólnie z PTTK. Uprawnienia organizatora turystyki nadawać będą komisje turystyki wiejskiej szczebla wojewódzkiego przy współudziale przedstawiciela zarządu okręgu PTTK;
- b) szkolenie przodowników turystyki kwalifikowanej prowadzone będzie przez ZMW i LZS w oparciu o obowiązujące programy PTTK. Uprawnienia przodownika turystyki

kwalifikowanej nadawane będą przez odpowiednie komisje PTTK z udziałem przedstawicieli KTW. W celu osiągnięcia lepszych wyników szkolenia i doszkalania, uznaje się za wskazane, by przewodnicy turystyki kwalifikowanej z terenu wsi korzystali z form pracy PTTK;

- c) uznając potrzebę metodycznego specjalizowania się przewodników turystycznych w oprowadzaniu wycieczek z terenu wsi — PTTK uwzględni tę potrzebę w szkoleniu i doszkalaniu obecnych przewodników, zaś ZMW i LZS zapewnią w szkoleniu przewodników większy niż dotąd udział swych działaczy.

4. W celu udostępnienia młodzieży i całej ludności wsi możliwości zwiedzania miast, a zwłaszcza zakładów pracy, PTTK prowadzić będzie obsługę turystyczną wycieczek z terenu wsi, zwłaszcza wycieczek młodzieży wiejskiej, współdziałając w tym zakresie z ogniwami statutowymi ZMW i LZS.

Oddziały i okręgi PTTK nawiążą również w tym celu kontakty z placówkami przedsiębiorstwa LZS „Camping”, mając na uwadze eliminowanie konkurencyjności na rzecz pozytywnej współpracy.

Obiekty PTTK w okresie jesienno-zimowym będą udostępniane młodzieży wiejskiej po ulgowych cenach.

W celu zapewnienia właściwej realizacji kierunków i zasad porozumienia — ZMW, LZS oraz PTTK, zgodnie uznają za wskazane, aby:

— raz w roku odbywały się wspólne posiedzenia prezydiów zarządów szczebla centralnego, wojewódzkiego i powiatowego dla podsumowania wyników i ustalenia dalszych programów współpracy;

— przedstawiciele poszczególnych szczebli PTTK uczestniczyli w pracach Komisji Turystyki Wiejskiej, zaś przedstawiciele KTW uczestniczyli w pracach komisji PTTK.

Zarząd Główny ZMW i Rada Główna LZS oraz Zarząd Główny PTTK wydadzą w sprawie realizacji porozumienia odpowiednie instrukcje szczegółowe po ich wzajemnym uzgodnieniu.

Za Prezydium Zarządu Głównego  
Polskiego Towarzystwa  
Turystyczno-Krajoznawczego  
(Piotr Gajewski)

Za Prezydium Zarządu Głównego  
Związku Młodzieży Wiejskiej  
(Kazimierz Barcikowski)  
Za Prezydium Rady Głównej LZS  
(Jan Zajdel)