

# Z I E M I A

ORGAN POLSKIEGO TOWARZYSTWA KRAJOZNAWCZEGO  
 DWUTYGODNIK KRAJOZNAWCZY ILUSTROWANY  
 ..... POLECONY PRZEZ MINISTERSTWO W. R. I O. P. ....

ZDZISŁAW SIMCHE.

## STARY TARNÓW.

Tarnów, liczący już ponad 50.000 mieszkańców, należy do typu miast, które niezbyt wielki interes przedstawiają dla krajoznawcy. Tak już bowiem los nieszczęśliwie dla miasta zrzucił, że ani przyroda okolicy nie zaleca się jakimiś godnymi widzenia i wstawienia nadzwyczajnościami, ani też charakter architektoniczny miasta nie przedstawia — ogólnie biorąc — nic szczególnego i niezwykłego.

Musi zatem Tarnów porzucić skromnie na tem, że kroczy na szarym końcu miast polskich, godnych widzenia.

I rzeczywiście obcy, ciekawością i chęcią krajoznawczego poznania wiedzeni, nadzwyczaj rzadko zaglądną do Tarnowa. Do tego smutnego dla miasta faktu przyczynia się dziwny stosunek mieszkańców do spraw ich siedziby. Naprzykład, fiaskiem, nader dla oblicza tutejszego społeczeństwa charakterystycznym, skończyła się próba założenia miejscowego oddziału Polskiego Tow. Krajoznawczego. Zebranie organizacyjne

skończyło się po pierwszym słomianym zapale w wielkim mieście Tarnowie, u stóp progu podkarpackiego leżącym, na zebraniu jeno członków komitetu organizacyjnego!

Z innych tego rodzaju placówek przedziwnie jakoś trzyma się przy życiu oddział Pol. Tow. Tatrzańskiego, a założone niedawno muzeum miejskie — niestety wcale nie typu regionalno-krajoznawczego, jakimi przedewszystkiem winny być muzea prowincjonalne — cieszy się nie liczną frekwencją publiczności, ale tylko... zamiejscowej.

Na karb też mieszkańców miasta, względnie czynników miarodajnych zaliczyć należy brak jakiegokolwiek poważniejszej opieki nad niezbyt licznymi, ale drogocennymi zabytkami Tarnowa — zarówno jak i na karb tychże zaliczyć wypada znamienny brak większej literatury o mieście i okolicy. Jeżeli np. studja historyczne, przeprowadzane w Tarnowie, do wyjątkowych należą zdarzeń — to wina leży tu w niedocenianiu,



Ryc. 1. Tarnów. Widok z przed portalu wieży katedralnej w stronę ratusza.

Fot. inż. M. Lauchter.

nieuporządkowaniu będących na miejscu bogatych, ale niedostępnych źródeł. Wiele za siebie mówi sam fakt, że od czasu—wyjątkowego zresztą — ukazania się historii miasta<sup>1)</sup> upływa, już 17 rok, a żadna poważniejsza, większa praca, traktująca o mieście i okolicy, nie ukazała się.

To usposobienie większości mieszkańców dotkliwie odbija się na rozwoju regionalizmu powiatu tarnowskiego — jeszcze zaś dotkliwiej na zabytkach historycznych. Np. wcale niedawno zostały zasypane ostrołukowe podziemia średniowiecznego klasztoru OO. Bernardynów, mieszczące najprawdopodobniej, dotąd niewykryty trzechkilometrowy, podziemny chodnik, mający wieść do zamku Leliwitów-Tarnowskich. I nie znalazł się nikt w mieście, któryby potrafił powstrzymać zniszczenie tych cennych podziemi, obróconych na fundamenty czynszowych kamienic.

A dałoby się nieliczne te zabytki uchronić

<sup>1)</sup> Leniek, Herzig, Leśniak: Dzieje miasta Tarnowa (Tarnów, 1911).



Ryc. 2.

Tarnów. Resztki starych baszt miejskich w ulicy Żydowskiej.

Fot. dr. K. Fusiarski.

przed zniszczeniem, względnie przed nieumiejętną przeróbką, grożącą pierwotnemu charakterowi budowli zagładą — przy niezbyt nawet wielkim wkładzie ze strony miejscowego Magistratu. Jest to zaś koniecznym, jako że Tarnów nie posiada tych zabytków dziś tak wiele, mimo że ongiś cały szereg bardzo ozdobnych miało stać w śródmieściu. Nader częste pożary, które nawiedziły miasto w ciągu ostatnich stuleci, zniszczyły pierwotny jego wygląd. Nie wiele więc zostało, ale to, co do dziś dnia się zachowało, jest wielce charakterystycznym. Zanim poniżej damy krótki opis starego miasta, naszkicujemy w zarysie jego położenie, oraz rozwój historyczny.

Tarnów leży na nizinie sandomierskiej w oddaleniu około trzech kilometrów od progu podkarpackiego. Położenie śródmieścia (miasta lokacyjnego) jest przez przyrodę predestynowane, zabudowało się ono bowiem na wysepce terasowej, ku dolinie Białej i Dunajca schodzącej, wyniosłe ponad otoczenie wzniesionej. Ów szczątek terasy, o stokach ku południowi i północnemu zachodowi stromo opadających, pociągał ku sobie osadników, doliną Dunajca ciągnących w głąb Karpat, prawdopodobnie jako obszar wybitnie suchszy od otaczających go, wówczas wilgotnych, niżej położonych teras.

Ze źródeł historycznych wiadomo<sup>1)</sup>, że na miejscu dzisiejszego miasta istniała już w roku 1105 wieś Tarnów, że wieś ta należy do najstarszych wsi polskich. W latach następnych wieś Tarnów rozrasta się potężnie dzięki opiece swych panów — tak, że w roku 1330 wynosi ją Władysław Łokietek do godności miasta.

Wieś — jak się zdaje wielodrożnica—musiała prawdopodobnie wówczas ulec gruntownemu przekształceniu, by w nowe przyoblec się szaty. Nowo założone miasto otrzymało mury, uwieńczone basztami, otoczone wałami i suchym rowem; wewnątrz zabudowano je wedle wzorów niemieckich, podobnie jak Lwów, t. j. otrzymało rynek kwadratowy z ośmioma ulicami, po dwie z każdego rogu wybiegającymi i tworzącymi w całym mieście (dziś w śródmieściu) układ ulic prostokątny. Średniowiecz-

<sup>1)</sup> Leniek, l. c.

ny, warowny wygląd miasta dotrwał do pierwszej połowy XIX wieku, kiedy to resztki baszt i murów miejskich, w ruinie już będących, zostały zburzone — a rów, wokół miasta biegnący, zasypany został materiałem, wziętym z wałów ochronnych. Na miejscu zasypanego rowu utworzono ulicę okolną, zwaną Wałową, która — jak zwykle — znakomicie oddaje w planie ulic zasięg średniowiecznego miasta.

Poza miastem staczało się w niżej położone terasy kilka przedmieść. Dwojakiej są one genezy. Jedne powstały, jako właściwe przedmieścia, tworzone przez ludność, nie mogącą się już w ciasnym obrębie, murami opasany, zmieścić (Zawale, Zabłocie z Tarlikówką), drugie powstały z rozrostu wsi łańcuchowych (Grabówka, Strusina), pod miastem założonych, które — w miarę ich zwiększenia się — zlały się w zupełności z Tarnowem, przejąwszy nawet później od właściwego miasta (dziś śródmieścia) szereg ważnych funkcji. Mieszczą się tu dzisiaj najważniejsze urzędy i władze państwowe, tędy też dzisiaj przebiegają najważniejsze arterie komunikacyjne z ominięciem ciasnych krętych uliczek śródmieścia, tutaj wreszcie w ślad za tem usadowiły się największe sklepy i magazyny.

Nie straciło jednakże całkowicie swego handlowego charakteru śródmieście na rzecz rozrastających się kilku przedmieść. Jeszcze dzisiaj rozbrzmiewa ono gwarem kupujących i sprzedających — krążących tutaj wśród masy rozstawionych kramów, jak za dawnych czasów średniowiecza — do dziś dnia w dni targowe cały rynek zapchany jest przekupniami obojga płci, krzykliwie zachwalającymi swój towar.

Ratusz tarnowski, wielce podobny do sandomierskiego, pochodzi jeszcze z początku XIV wieku. Ongiś, jako budynek parterowy, zbudowany był w stylu gotyckim. Późniejszą przebudowę w XVI stuleciu przeprowadził w stylu renesansowym Jan Marja Padovanus, ten sam



Ryc. 3.

Tarnów. Podsienia w rynku.

Fot. dr. K. Fusiarski.

artysta, który restaurował Sukiennice krakowskie. Ratusz otrzymał wówczas piętro wraz z attyką, esownicami i maskaronami — oraz wieżę. Po licznych pożarach został z końcem XIX wieku przebudowany. Obecnie prace restauracyjno-konserwatorskie około ratusza dobiegają końca, niestety stare, zmurszałe, piękne maskarony zastąpione nowymi wprawdzie, ale nieudolnie podrobionymi.

Wokół rynku, stosunkowo niewielkiego, wznoszą się zwarcie kamienice o wąskich, średniowiecznych piętno noszących, frontonach. Ich całkiem nienowoczesną architekturę momentalnie się odróżnia, mimo licznych niestety przeróbek.

Wielu dobrze zachowanych, pięknych, starożytnych kamienic Tarnów nie posiada, gdyż te uległy zniszczeniu. Obecnie zaś niknie stale ich zabytkowy charakter. Wysokie spadziste dachy, papą tutaj kryte, ustępują miejsca nowo stawianym, płaskim dachom nowoczesnym.

W rynku tarnowskim zachowały się nader charakterystyczne resztki podsieni, spełniających tę samą rolę, co Sukiennice krakowskie. Otaczały one rynek dawniej ze wszech stron, obecnie dochowały się tylko po stronie północnej.

Podczas gdy zewnętrzny wygląd starych kamienic w rynku jest stosunkowo dziś mało ciekawy — to już nadzwyczaj godnymi uwagi są klatki schodowe i sienie domów. Wiele

z tych sieni wąskich, a długich prowadzi na podwórza, kończące się nierzadko resztką starych murów miejskich: Z baszt dochowało się zaledwie kilka, jednakże niemal wszystkie wchłonięte są przez przypierające do nich nowe kamienice.

Uliczki, ze śródmieścia ku wschodowi wybiegające, wyróżniają się w mieście swą odrębną fizjognomią. Nader wąskie, częstokroć nie szersze ponad 3 metry, przypominają wąskie uliczki Wschodu — tem bardziej, że tego wschodniego kolorytu tej części śródmieścia przydaje jeszcze krążąca tu w chałatach ludność żydowska, która gęsto, niemal że wyłącznie tę dzielnicę zamieszkuje. Silnie handlowe oblicze tych uliczek i zaułków podnoszą właściciele sklepów, sklepików, handelek — wyśiadujący, często z towarem, na ulicy.

Mimo częstej stosunkowo zmiany domów starych na kamienice nowoczesne, wschodnia część śródmieścia nie zatraci prędko swego wybitnego, średniowiecznego piętna, dzięki ciasnocie krętych łamanych uliczek.

Zachodnia część śródmieścia przedstawia obraz dosyć odmienny. Przedewszystkiem straciła ona już wiele kamienic starszych — tak, że więcej widzi się tu kamienic nowoczesnych. W ślad za tem poszło rozszerzenie ulic. Za to w części północno-zachodniej znajduje się piękny zaułek śródmieścia, położony za kościołem katedralnym. Wznoszą się przy nim najstarsze budynki w mieście, pamiętające jeszcze wiek XVI — pomimo licznych przeróbek, których wymagały po pożarach. W tejże części, zachowało się po stronie zewnętrznej największej resztek dawnych murów miejskich i baszt, oraz frontów kamienic, które sąsiadowały z murami.

Posiada też Tarnów — podobnie jak Warsza-

wa — swoje „Kamienne Schodki”, zwane tutaj Małymi i Wielkimi Schodami. Prowadziły tu one także z przedmieść do bram miejskich. Potrzeba tego rodzaju formy komunikacji ulicznej wynikała w Tarnowie z bardzo silnego spadku krawędzi terasy, wzdłuż której zabudowane jest po stronie południowej stare miasto.

Dzisiaj żyje w śródmieściu przedewszystkiem ludność żydowska, szczególnie po stronie wschodniej — pomimo, że swego czasu, w wiekach średnich, nie wolno było się ludności żydowskiej w mieście osiedlać, lecz tylko na przedmieściu.

Ze śródmieścia dokonywuje się w czasach nowszych ruch ludności, skierowany ku przedmieściom nie wszystkim jednak — świadczący o wykształceniu się na obszarze Tarnowa wielkomiejskiej „city”. Śródmieście wyludnia się stale i to dość znacznie. Zewnętrznie zjawisko to można obserwować w przemianie parterów kamienic na sklepy — niestety dzieje się to czasem kosztem połowy pięknych, ostrołukowych, sieni, jakich kilka jeszcze dochowało się w starych domach, niegdyś do bogatych mieszczan należących.

Jak to często bywa na granicy starego i nowego miasta zmiana krajobrazu miasta w ulicach otaczających śródmieście Tarnowa jest uderzająca. Z ciasnych, ciemnych uliczek wychodzimy na szerokie, widne ulice nowego miasta, tętniące dość ożywionym ruchem komunikacyjnym tramwajowym, autobusowym i t. d. Zmiana ta w życiu ulicy jest bardziej kontrastowa po stronie wschodniej, gdzie komunikacja kołowa w krętych uliczkach jest utrudniona — niż w części zachodniej o jednej szerszej dojazdowej do rynku ulicy.

WACŁAW SKARBIMIR LASKOWSKI.

## WESELE NA MAZOWSZU.

W roku 1921 zebrałem dane odnośnie przebiegu wesela we wsi Majdan nad Świdrem, gm. Siennica, pow. Mińsko-Mazowiecki.

Wiadomości tych udzielił mi młodzieniec z tej wsi, obecnie nauczyciel. Ze względu na to, że zwyczaj i pieśni z każdym rokiem mo-

dernizują się, przeto podaję przebieg wesela nawet z 1921 r., by przy zestawieniu w latach późniejszych wykryć tempo zmian.

### PRZYGOTOWANIA WESELNE.

Młodzieniec, doszedłszy do pełnych lat, zaczyna upatrywać sobie pannę do ożenku.



Spodobała mi się twoja córka jedyna,  
Radbym się z nią widzieć na ocy  
O córko, córko bym ci powiedziała,  
Byś się do komory zachować kozała i t. d.

### SKOWRONECZEK.

Skowronecek spiwo,  
Dzień sia rozwidniwo,  
Stoi Kasia w okanecku  
Gości sia spodziwo.  
Po onej chwili jedzie Jasio miły,  
Jedzie prąciusiańko,  
Capecki uchylił.  
Capecki uchyliwszy mile sia skłoniwszy  
I dał ci jej złoty pierścian  
Z prawej rącki zdjawsy.  
A ona mu za to mile dziakowała  
A dár za dar  
Praciusiańko oddać obiecała.  
Idzie do skrzynecki  
Rozwijac chustecki  
Różne sycie rozmaicie  
W różgi i kwiatecki.  
Mas tu Jasiu jedno,  
Co ją sama prała,  
Gdzie pojedzies cyli pójdzies  
Bandzie cia wracała.  
Mas tu Jasiu drugo,  
Mas tu Jasiu trzecio  
Z niebieskamy brzegamy,  
Gdzie pójdzies cyli pojedzies,  
Bandzie cia wracała, i t. d.

Teraz nastaje wielka wesołość: grają, tańczą, śpiewają i popijają. Starszy družba usługuje przy stole. Jest także starszy swat, t. j. ten, który od początku „wywiotków” we wszystkim młodemu pomagał.

Po obsłużeniu wszystkich, starszy družba siada z panną młodą do stołu, zaś starsza druchna z panem młodym, jedzą i piją.

Przed ślubem zbiera starszy swat na wianek, a drudzy śpiewają:

Doj cuś ji, doj cuś ji,  
Niech ją Pon Bóg pociesy  
O dojcies ji na burstyny  
Zeby miała ładne syny  
Trzeba jej dać, nie załować  
Dojcusji, dojcusji  
Niech ją Pan Bóg pociesy.  
Trzeba jej dać, nie załować  
O dojcies ji na paciórki,  
Zeby miała ładne córki,  
Trzeba dać jej, nie załować, uch! i t. d.  
Nie załujcie srybra, złota,  
Bo widzicie ze sirota,  
Trzeba jej dać, nie załować,  
uch! uch! uch!

Przed każdym jedzeniem mówi swat „Anioł Pański” i te słowa:

Boże błogosław te dary,  
Które będziemy spożywali  
I ta para, która nas zgromadziła.

Jedzą barszcz, kaszę, mięso, a kiedy podadzą wódkę, śpiewają:

Nie mały to kilusecek, Raczka psyjaciółka,  
Nie dostanie do kisecek, Co do buzi niośla.  
A jo sobie cianko, cianko Gorzałeczko moja  
Az zobace danko, uch! Miałam cia nie pijać,  
uch! uch! Ale sobie uwazyłam.  
Kilisku zielony, Na co bande zbijać.  
Bądź my pozdrowiony Ani jo na manża  
Jak wypija kilkanaście, Ani jo na dzieci,  
Banda zbawiony. Niech sobie mój zaro-  
Kilisek bracisek, [becek  
Gorzałeczka siostra Przez gardziotek leci.

Po najedzeniu zabierają się do ślubu i śpiewają:

Poramy, poramy  
Matka Boska z Panem Jezusem  
Przed niamy, przed niamy,

Poramy wszyscy družbowie i druchenki poramy  
Matka Boska z Panem Jezusem przed niamy.  
Poramy wszyscy swatowie i swochanki, poramy,  
Matka Boska z Panem Jezusem przed niamy.

Po wyjściu z izby na podwórze, druchny śpiewają, muzykanci grają:

Samulańka sama,  
Upadnijże swojemu ojcu i matce,  
Do nóg, do kolana.

I tam co u progu stoją  
Niech ci dadzą na wianeczek.  
Nie sia Pana Boga boją, i t. d.

Oboje młodzi upadają rodzicom i weselnikom do nóg. Następnie wychodzi kucharka lub kto inny, pokropi ich święconą wodą i wsiadają na furmanki.

Panna młoda wsiada ze starszym družbą, pan młody ze starszą druchną na osobnej furze, reszta weselników wsiada do szeregu innych.

Panna młoda zawsze na przedzie, nie dając się nikomu wyprzedzić. Wyjeżdżając z podwórza, śpiewają:

Wyjezdżaj z podwórecka mego,  
Bo ja sia spodziewam kogo grzecniejsego.

Przez całą drogę śpiewają weselnicy różne piosenki, jak np.:

Ej, ty mój kuniku kary Kuniki, kuniki  
Za śtyry talary, I jo tys nie moga,  
Zawieś ze ma zawieś Oj jada do dziewcyny  
Do dziewcyny na wieś, Pytam sia o droga,  
uch! uch! uch! uch! uch! uch!



Od najstarszych, od swatów, a na ostatku  
tańczy z młodym. Druchny śpiewają:

Nie tańczy swat      Co sia raz wykręci  
Tylko anioł Boży,      Talara położy.

Dalej przyspiewują każdemu, kto z młodą  
tańczy. W końcu młody rzuca cały swój portfel  
na talerz.

Po oczepinach rozstawiają stoły. Tu głównie  
wódka z miodem albo z sokiem i kiełbasa  
z plackiem na przekąskę. Po najedzeniu się  
śpiewają dalej:

Ruciany wianecek,      Oj rada jo bym rada,  
Rada jo by tobie      Zebym miała dziada.  
Tulowy cypecku      Dziad by my spyrki nosił  
Siedź my na głowie      Oj jadła jo bym jadła.

Pij piwko rumiań sia,      Łatwiej sia rumienić,  
Zalicoj, nie zań się      Zalicać. jak zenić.

W końcu śpiewają kucharce o rosie, stukając  
warzywachwią w stół i zbierają pieniądze.

Dać kucharce o rosie      Ej o rosie, o rosie  
Po grosie cyli po dwa,      Dać kucharecka po grosie  
Bo kucharecka tego      Po grosie cyli po trzy,  
[godna      Bo kucharecka na to patsy.

Ej o rosie, o rosie,  
Sieliśmy groch przy drodze,

Przy drożynie, przy syrokim gościńcu,  
A któz go tam będzie zał,  
Kiedy Jasio Kasianke wziął.  
Jak Jasieńko groch omlóci,  
To Kasieńkę w grochowiny wrzuci.

Gotowała pieprzno,      Oj prosi kucharecka,  
Gotowała słono,      Zeby jej co dano.

Po składce dla kucharki dalej tańczą i śpiewają:

Pod borem, pod lasem      Co ją obudził.  
Spała dziewcyzna obudzili      Nadobny Jasieńko co do  
A któz tam taki buł. [ją.      [nij chodził.

Puść konia do stajni      Oj boli, boli i bolić musi,  
Niech nie depce,      Bo nasze kochanie roz-  
Nie kochaj dziewcyzny,      [stać się musi.  
Kiedy cia nie chce      Dziewcyzna moja, bądź  
I nima woli      ulubiona,  
Niech ze cia Jasieńku      Daj buzi, bądź ulubiona,  
Główka nie boli.      Bądź ulubiona.

Wcorał się ozanił      Dopiru sia ozaniła  
A dzisiaj sia skrzywił,      Juz ją bida piece  
Juz sia zafrasował      Naodziała sia w płachcina  
Cem ją bandzie zywił.      Do matki sia wlece.

Rano weselnicy rozjeżdżają się do domów  
ze śpiewem, często bardzo dobrze podpicci.

LUDWIK SAWICKI.

## NOTATKI KRAJOZNAWCZE Z TERENU OBECNEJ NOWOGRÓDCZYZNY.

Do mało znanych zakątków Polski należy  
skrawek dawnej Mińszczyzny, położony na  
wschód od puszczy Nalibockiej, obecnie znajdujący się  
w granicach województwa nowogródzkiego.

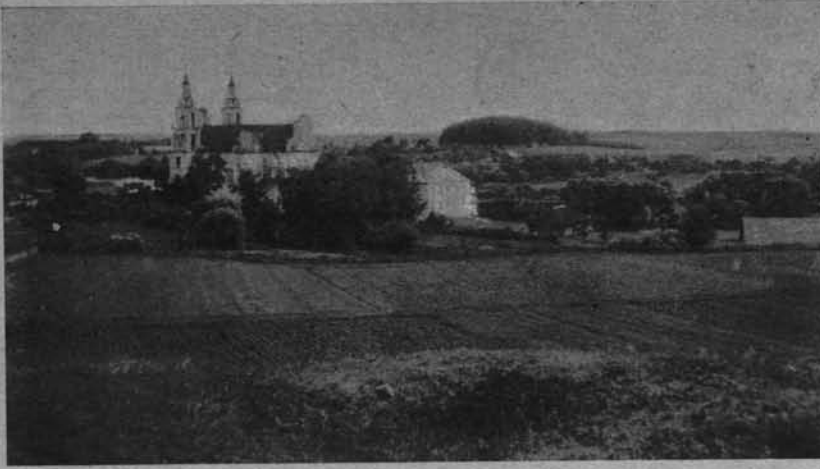
Teren malowniczy, wzgórzysty, pocięty dolinami  
licznych rzeczek i strumieni, zgubiony wśród lasów,  
zajmujących tu znaczne przestrzenie. Mimo, iż kryje  
w sobie wiele osobliwości przyrody oraz pamiątek  
historycznych, teren ten, przed wojną, stanowił  
pewnego rodzaju zaścianek, niemal zupełnie nie  
odwiedzany przez ludzi z „dalekiej” Kongresówki.

Zawierucha wojenna, zmiana warunków gospodarczych  
i politycznych—niewątpliwie pozabawiły bezpowrotnie  
te strony tego uroku, jaki je niegdyś cechował. Tem  
większą przeto zwrócić należy uwagę na pomniki  
przeszłości,

które się tu jeszcze dochowały, gdyż i one z czasem  
mogą ulec zniszczeniu.

\*

Przy trakcie, prowadzącym z Nalibok do Iwieńca,  
leży nad rzeczką Kamionką starożytne miasteczko  
Kamień. Według podań miejscowych, miało to być  
niegdyś rozległe miasto, zwane „Poważańska”,  
mające 12 kościołów, z ulicą aż do Stołpc. Miasto  
to jakoby zniszczyli zupełnie Szwedzi, tak, że śladu  
po niem nie zostało. Źródła historyczne wspominają  
o walkach prowadzonych w 1262 r. przez księcia  
litewskiego Mendoga w okolicach Kamienia, oraz  
o ufundowaniu przez Mikołaja Zabrzezińskiego  
w 1522 r. kościoła farnego. Kościół drewniany pod  
wezwaniami św. Piotra i Pawła, istniejący obecnie,  
stoi na fundamentach poprzedniego, który spłonął w ro-



Ryc. 4.

Iwieniec, woj. nowogródzkie. Widok z północy. Fotografia z r. 1911.

ku 1679. W podziemiach mają się znajdować zwłoki pierwszych fundatorów tego kościoła, właścicieli miasteczka.

W pobliżu Kamienia, przy zbiegu drogi ze wsi Ciesnowa z traktem nalibockim, stał przed wojną słup murowany, czworograniasty, wysokości 5,3 m. (szerokość każdej strony u podstawy 1,2 m.). Według jednej wersji — mieli go wznieść Szwedzi w celu łatwiejszego orjentowania się w okolicy; według innej — miał to być słup graniczny.

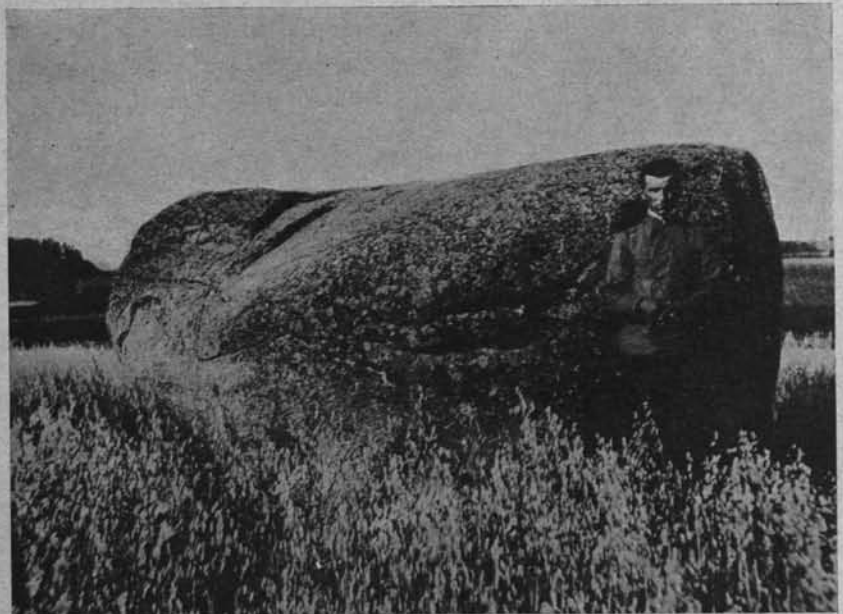
Najstarszym bezsprzecznie zabytkiem, związanym z dziejami miasteczka, jest sztucznie usypane wzgórze, obwiedzione głęboką fosą i wałem, noszące charakter wczesno-historycznego horodyszczca. Znajduje się ono na lewym wyniosłym brzegu Kamionki, której szeroka i zabagniona dolina broniła dostępu doń od strony północno-wschodniej. Niegdyś na horodyszczu tem miał stać zamek murowany, obecnie jest zbudowany dwór majątku Kamień.

W lesie przylegającym od strony północnej do miasteczka, przy trakcie, dochowały się dość liczne kurhany, zwane tu „kopcami”. Tradycja miejscowa

widzi w nich ślady dawnego pobojuwiska. Jeden z tych kurhanów został w roku 1917 przez piszącego te słowa rozkopany. Znalezione wówczas kilka szkieletów ludzkich, z których dwa, czy trzy, tego już dziś nie pamiętam, reprezentowały, sądząc z kształtu czaszek, typ rasowy mongolski. Żadnych śladów wyposażenia pogrzebowego nie stwierdzono. Wersja niesie, iż pewna kobieta znalazła tu drogocenny pierścień,

bojąc się jednak ducha właściciela jego — pierścień odniosła na to samo miejsce i zagrzebała.

Osobliwością Kamienia jest olbrzymi głaz narzutowy czerwonego gruboziarnistego granitu, leżący na polu, w niewielkiej odległości od traktu nalibockiego. Wymiary głazu są następujące: obwód 10,4 m., długość 3,5 m., szerokość 2,5 m., wysokość (od powierzchni pola) około 2,2 m. Do głazu tego przywiązane są różne podania. Jedno z nich mówi, iż niósł go djabeł chcąc drzwi świątyni zaważyć, lecz kur zapiał i djabeł głaz porzucił



Ryc. 5.

Kamień, woj. nowogródzkie. Głaz narzutowy na polach miasteczka Kamień. Fotografia z r. 1911.



Ryc. 6. Wleś Kamień. Znaki wykute na głazie. Rys. Ludw. Sawicki.

w miejscu, w którym dotąd się znajduje. Głazem tym opiekuje się „nieczysta siła”. Gdy bowiem przed laty właściciel majątku Kamień, na którego gruntach on leży, chciał go odkopać, to co 24-ch robotników za dnia odkopało, to tyleż go zapadło przez noc. Istnieje też przesąd, że ktoby złożył skórę oraz srebrną monetę (przed wojną — 20 kopiejek), mówiąc jednocześnie: „paśnij mnie boty”, to siedzący w tym głazie zły duch buty by uszył, tylko, że do kościoła chodzić w nich nie byłoby można. Według miejscowych wersji, na kamieniu tym miały się znajdować wykute znaki—podkowa końska i klucze. Istotnie, na powierzchni górnej głazu stwierdziłem obecność trzech znaków, z których jeden przedstawia podkowę, dwa zaś pozostałe przypominają główki wielkich kluczy średniowiecznych.

Jakkolwiek głazy narzutowe znacznych rozmiarów są dość liczne w okolicach bliższych i dalszych Kamienia (np. w lasach majątku Chotowa, koło dworu, oraz na południe od wsi Rusaki, w kierunku Nowik), to jednak ten wyróżnia się swą wyjątkową okazałością. Jako wspaniały i rzadki u nas zabytek przyrody martwej, którego obecność jest ściśle związana z minioną epoką dziejów ziemi, zasługuje on bezwzględnie na opiekę Państwowej Komisji Ochrony Zabytków Przyrody. Tem bardziej, iż jest to zarazem zabytek historyczny, ze względu na obecność na nim znaków symbolicznych, które podnoszą jego wartość zabytkową i naukową. Niemniej poważnym jest również względ na rolę jego, jaką

odegrał w wyobraźni ludu miejscowego, który nawet samą nazwę miasteczka Kamień wiąże z istnieniem tego głazu.

W odległości około 5 km. na płn.-wsch. od Kamienia znajduje się malowniczo położone nad Wołmą miasteczko Iwieniec. Na tle wzgó-

rzystego krajobrazu, okolonego wieńcem lasów, miasteczko to, dzięki liczным starodawnym budowlom stanowi miłą dla oka jasną plamę. Prawdziwą ozdobą Iwieńca jest kościół pod wezwaniem św. Michała, należący niegdyś do klasztoru O. O. Franciszkanów, osadzonych tu w 1702 r. przez ówczesnego właściciela dóbr iwienieckich, Teodora Wańkowicza. Klasztor i kościół z XVIII w., wzniesiono z ofiar ludności okolicznej za staraniem O. Anzelma Czechowicza. Istniał tu również kościół farny pod wezwaniem św. Trójcy, ufundowany w 1745 r. przez Jana Sołłhuba podskarbiego litewskiego. W 1868 oba kościoły i klasztor zostały zamknięte przez władze rosyjskie, a w kilkanaście lat potem (1880—1885 r.) zamienione na cerkwie prawosławne. Podczas pożaru miasteczka w 1888 r. dawny kościół farny spłonął i pozostały tylko mury, które w 1913 r. rozebrano, a na ich miejsce postawiono drewnianą cerkiew prawosławną. Mimo zabrania obu kościołów na cerkwie, zachowały one swój dawny charakter. W kościele należącym niegdyś do O. O. Franciszkanów, jeszcze w 1911 r., znajdowały



Ryc. 7. Iwieniec, woj. nowogródzkie. Widok z góry Sidrychi w r. 1911, widać kościół OO. Franciszkanów.

Fot. Ludwik Sawicki.

się cenne malowidła oraz dwa stare złote kielichy, które mi pokazywał ówczesny proboszcz pop. Istniejący w Iwieńcu nowy kościół murowany wzniesiono w 1907 r., dzięki staraniom generała Edwarda Kowerskiego<sup>1)</sup>. Nieliczne zabytki dawniejszej architektury dochowały się również w rynku, są to „sukienice” oraz szereg domków murowanych.

Podanie miejscowe odnosi powstanie miasteczka do czasów Królowej Bony. Królowa ta, będąc w drodze z Mińska do Nieświeża, miała się zatrzymać w klasztorze, znajdującym

<sup>1)</sup> Krótki zarys deiejów kościółka, zbudowanego na cmentarzu katolickim w miasteczku Iwieńcu, gub. mińskiej. Petersburg, 1900. W książeczce tej znajduje się również krótki rys historyczny Iwieńca.

## Ś. P. WACŁAW JEZIERSKI.

Ś. p. dr. Wacław Jezierski urodził się w Warszawie w r. 1868; po ukończeniu szkoły średniej w r. 1887, studjował przyrodę najpierw na Uniwersytecie Warszawskim, a potem Dorpackim, który ukończył w r. 1893. Wykładał przyrodę i geografję w szkołach prywatnych warszawskich aż do roku 1918. Działalność Jego nie ograniczała się jednak do nauczania tych przedmiotów — pisywał liczne artykuły do pism przyrodniczych i pedagogicznych („Wszechświat”, „Ziemia”, „Wielka Encyklopedia Ilustrowana”, „Przegląd Pedagogiczny”, „Nowe Tory” i t. p.). Redagował przez rok 1902 pismo „Naokoło Świata”, a w latach 1904—5 „Przyrodę”. Oba pisma poświęcone były popularyzacji i wiedzy przyrodniczej i geografji oddały znaczne usługi, szerząc zamiłowanie do tych gałęzi nauki. W ostatnich latach przed wojną i w czasie wojny zmarły kierował pracownią biologiczną Towarzystwa Miłośników Przyrody. W r. 1915 ukazał się „Zarys geografji Ziemi Polskich”, napisany przez ś. p. Jezierskiego (drugie wydanie wyszło w r. 1916). Oprócz tego razem z J. Sosnowskim Zmarły opracował „Wykłady biologji ogólnej”.

Powołany w r. 1918 na stanowisko wizytatora szkół średnich przy Ministerstwie Oświecenia Publicznego, od r. 1925 pracował w Wydziale Programowym tegoż Ministerstwa, gdzie położył znaczne zasługi przy pracy nad zreformowaniem nauczania geografji i nad wywalczeniem temu przedmiotowi należnego mu miejsca w szkole średniej. Był inicjatorem powstania Kursów Naukowych dla nauczycieli szkół śred-

się podówczas na pustkowiu. W pobliżu klasztoru powóz królowej ugrzązł w błotach i konie w żaden sposób nie mogły go wyciągnąć. Wówczas to Bona miała objawić się na pobliskiej lipie Matka Boska, wijąca wieniec, której Bona ślubowała wybudowanie kościoła farnego. Dopełniwszy ślubowania królowa, na pamiątkę cudownego zdarzenia, nazwała powstającą osadę Wiwieniec, którą później zmieniono na Iwieńec.

Z zabytków odległej przeszłości wspomnieć należy o kurhanach, znajdujących się w lesie, w niewielkiej odległości na północ od miasteczka, przy trakcie wołożyńskim. Tworzą one tu bardzo bogate skupienie. Podobno były one przedmiotem wielokrotnych rabunkowych poszukiwań oficerów rosyjskich.

W nich, gdzie wykładał dydaktykę geografji. Również zasługą ś. p. Jezierskiego było założenie Pracowni Geograficznej Ministerstwa W. R. i O. P. dla nauczycieli gimnazjalnych.

W r. 1924 ś. p. Jezierski uzyskał stopień Doktora Filozofji na Uniwersytecie Warszawskim na podstawie pracy „Zarys geografji Parany w Brazylii Południowej”. W r. 1926 Uniwersytet Warszawski powierzył mu prowadzenie wykładów dydaktyki geografji na Wydziale Filozoficznym. W roku 1928 Zmarły ustąpił z Ministerstwa, przyczem nie zerwał z pracą pedagogiczną, wykładał bowiem nadal na Uniwersytecie oraz w Gimnazjum W. Giżyckiego. W dniu 6 grudnia r. 1928 śmierć przerwała Jego do ostatniej chwili czynne życie. W ostatnim roku Jego życia ukazała się napisana przezeń wespół z inż. S. Kluźniakiem książka pod tytułem: „Ćwiczenia miernicze i kartograficzne w szkołach ogólnokształcących”.

Zmarły był jednym z najbardziej zasłużonych pedagogów i działaczy oświatowych warszawskich. Cechowały ś. p. Jezierskiego gorące przywiązanie do wiedzy i przekonanie o jej znaczeniu dla społeczeństwa. Jego niezwykłe zalety charakteru—wyjątkowa dobroć, przyjacielski stosunek do młodzieży szkolnej i akademickiej oraz życzliwe ustosunkowanie się do ludzi wogóle — jednały Mu uznanie powszechne. Głęboki optymizm był podstawą Jego wiary w przyszłość naszego kraju, a sprawy Polski były dlań zawsze bliskie i żywe.

Niech Mu ziemia polska lekka będzie!

J. Jacyński.

## Z T U R Y S T Y K I.

**Unifikacja Towarzystw Turystycznych.** Z inicjatywy Związku Polskich Towarzystw Turystycznych odbyła się dnia 27 listopada konferencja delegatów wszystkich większych Towarzystw Turystycznych i Krajoznawczych w Polsce, którzy zebraли się w pięknej sali dawnego pałacu Tyszkiewiczów, a obecnie Banku Gospodarstwa Krajowego w Warszawie. Konferencja, w której obradom przewodniczył Prezes Z. P. T. T. p. Osiecki, obeszana była przez prezydja wszystkich zainteresowanych towarzystw. W szczególności zjawilo się na niej w komplecie Prezydjum P. T. Krajoznawczego z prezesem Janowskim, prezydjum P. T. Tatrzańskiego z prezesem Czerwińskim i prezydjum P. Turing-Klubu z prezesem gen. Góreckim na czele. Poza tem były reprezentowane Polski Związek Turystyczny w Krakowie, Polski Klub Turystyczny w Warszawie oraz Wielkopolski Związek dla Popierania Turystyki w Poznaniu.

Głównym przedmiotem obrad była potrzeba podziału kompetencji między istniejące towarzystwa turystyczne, z czego wyniknęła kwestja unifikacji niektórych towarzystw o pokrewnych celach. W szczególności gen. Górecki zaproponował aby w turystyce polskiej istniały tylko trzy grupy towarzystw: 1) Polski Turing-Klub, któryby podobnie jak Klub Czesko-słowackich Turystów opiekował się wszystkimi działami turystyki wraz z turystyką górską, a temsamem zjednoczył Polskie Towarzystwo Tatrzańskie (12.000 członków) Polskie Towarzystwo Krajoznawcze (5.000 członków), Polski Turing-Klub, Polski Klub Turystyczny, oraz lokalne Towarzystwa Krajoznawcze w województwie Tarnopolskiem i Wołyńskim. 2) Organizacje turystyki biernej t. j. Związki propagandy turystycznej (Syndicat D'Initiative), które obok istniejących w Krakowie i Poznaniu powinny też powstać w Warszawie, Lwowie, Wilnie, Gdyni i Zakopanem. 3) Towarzystwa o specjalnych celach pośrednio związane z turystyką, jak Kluby narciarskie, automobilowe, motocyklowe i t. p. Wszystkie te ugrupowania razem powinny należeć do Związku Polskich Towarzystw Turystycznych. O ile udałoby się złączyć Towarzystwa objęte grupą 1) powstałaby organizacja mająca 18.000 członków i około 50 oddziałów w Polsce.

Dr. Orłowicz przedstawił obecnym zestawienie dotyczące liczebności i ilości oddziałów, stanu posiadania majątkowego i t. d. odnosnych towarzystw.

Reprezentanci Pol. Tow. Tatrzańskiego oświadczyli się przeciwko łączeniu tego towarzystwa z innymi towarzystwami turystyczne-

mi, stwierdzając na przykładzie Austrii, Niemiec, Szwajcarii, Francji, Włoch, Belgji i t. d., że towarzystwa górskie w szczególności Kluby Alpejskie istnieją tam jako kluby odrębne, natomiast pozostałymi działami turystyki opiekują się Turing-Kluby. Wiceprezes Pol. Tow. Tatrzańskiego dr. Majewski ze Stanisławowa postawił wobec tego wniosek, aby zamierzoną unifikacją, proponowaną przez gen. Góreckiego, objąć tylko pozostałe towarzystwa bez Tow. Tatrzańskiego. Co do Pol. Tow. Tatrzańskiego powinno ono w dziedzinie gospodarki turystycznej w górach porozumieć się z Polskim Związkiem Narciarskim i niemieckim Beskidenvereinem.

Delegaci Pol. Tow. Krajoznawczego, Pol. Turing-Klubu i Pol. Klubu Turystycznego oświadczyli w zasadzie gotowość do unifikacji, wobec czego wybrano Komisję Organizacyjną złożoną z pp. prof. Patkowskiego (Pol. Tow. Krajozn.), dr. Orłowicza (Polski Turing-Klub) i p. Rogowskiego (Polski Klub Turystyczny).

Komisja ta zebrała się na posiedzenie w dniu 10 grudnia, na którym prof. Patkowski oświadczył na zasadzie uchwały Rady Głównej P. T. Krajoznawczego, że towarzystwo to godzi się na ewentualne zjednoczenie z Polskim Turing-Klubem, z tem, że zjednoczona instytucja miałaby podwójną nazwę. Co do połączenia się z innymi towarzystwami zastrzegł się, że należy poprzednio zbadać ich stan finansowy. Delegat Polskiego Klubu Turystycznego oświadczył, że Klub ten narazie nie przystąpi do zjednoczenia, czekając na jego rezultaty.

Sprawozdanie Komisji przyjął do wiadomości Komitet Wykonawczy Związku Polskich Towarzystw Turystycznych, który na posiedzeniu w dniu 10 grudnia wybrał Komisję Porozumiewawczą obydwóch mających się zjednoczyć organizacji, do której z ramienia Pol. Tow. Krajoznawczego weszli wiceprezes prof. Aleksander Patkowski oraz prezes Oddziału Warszawskiego Jan Frankowski, zaś z ramienia Polskiego Turing-Klubu sekretarz dr. Mieczysław Orłowicz oraz członek zarządu mec. Franciszek Sznarbachowski. Komisja ta omówi potrzebne zmiany statutowe, skład przyszłego zarządu, zlania się oddziałów w tych miejscowościach, gdzie np. jak w Poznaniu, Bydgoszczy, Lwowie, Białymstoku i w Warszawie istnieją oddziały obydwóch towarzystw, program działalności i t. p. Uchwały komisji muszą być zatwierdzone przez walne zgromadzenia obydwóch towarzystw. Prawdopodobnie Rada Główna posiadałaby dwie Sekcje: turystyczną i krajoznawczą, pozostające pod kierownictwem wiceprezesów.

**Dział Turystyczny na Wystawie Poznańskiej** ma być urządzony w jednej z sal dużego gmachu Instytutu Chemicznego, w tej jego części, która została oddana do dyspozycji Ministerstwa Robót Publicznych.

W wykonaniu uchwały konferencji towarzystw turystycznych udali się przewodniczący największych towarzystw turystycznych i krajoznawczych na konferencję w Referacie Turystyki Ministerstwa Robót Publicznych, która odbyła się w dniu 28 listopada. Wzięli w niej udział: prezes Pol. Tow. Krajoznawczego p. Aleksander Janowski, prezes i wiceprezes Pol. Tow. Tatrańskiego inż. Czerwiński i dr. Walerj Goetel, oraz kierownik Referatu Turystyki dr. Orłowicz. Na konferencji tej ofiarowały towarzystwa turystyczne swą współpracę przy przygotowaniu działu turystycznego, pod warunkiem uzyskania odpowiednich subwencji. Podjęłyby się one w takim razie przygotowania ekspozycji, w szczególności fotografii, djapozytywów, map, wydawnictw propagandowych, wydawnictw turystycznych, filmu z widokami osobliwości turystycznych Polski, kilku panoram (Czarnohora w zimie, Tatry w lecie, Gdynia, Kraków) dwóch map plastycznych (Tatry i Czarnohora) i innych potrzebnych ekspozycji. Uznano też za niezbędne, aby dla przygotowania działu turystycznego został zaangażowany specjalny urzędnik kontraktowy, zaś w czasie wystawy aby w dziale turystycznym dyżurowali płatni pracownicy, którzyby kierowali rozdawnictwem wydawnictw propagandowych.

W miarę uzyskanych przez M.R.P. funduszy będą subwencje rozdzielone w najbliższym czasie, poczem zacznie się konkretna praca dla przygotowania działu turystycznego na wystawę.

**Wycieczki Polaków amerykańskich do Polski.** Wedle przybliżonych obliczeń wybierze się w roku 1929 do Polski w związku z Wystawą Poznańską około 10000 Polaków amerykańskich, dla których organizuje się szereg zbiorowych wycieczek. Dla ich przyjęcia zorganizował się w Polsce specjalny Komitet, pozostający pod protektoratem Prezydenta Mościckiego, a pod prezesurą pp. gen. Góreckiego, min. Bertoniego, jako Komisarza Rządu dla Wystawy Poznańskiej, oraz min. Ponikowskiego.

W ostatnich tygodniach bawiła w Polsce delegacja Polskiego Związku Narodowego w Ameryce z cenzorem Związku p. Sypniewskim na czele. Na konferencji odbytej w dniu 1 grudnia z delegatami Polskiego Turing-Klubu stwierdzono, że Związek tej przygotowuje trzy wycieczki. Z tego okręt „Penland” przywiezie 2 czerwca do Gdyni 1500 osób; okręt „Albertic” z Montrealu 7 czerwca również do Gdyni także 1500 osób, zaś okręt „Majestic”,

który przybędzie dn. 19 lipca do Havru, a być może do Gdańska (port w Gdyni jest dla niego za płytki, gdyż zanurza się on na 36 stóp) przywiezie 2000 osób. Nie wszyscy uczestnicy tych wycieczek będą zbiorowo zwiedzać Polskę. Przymuszczalnie w Warszawie i Poznaniu będą wszyscy, natomiast wycieczki w pozostałych miejscowościach mogą liczyć tylko na 20% t. j. ok. 750 osób.

Delegaci amerykańscy wyrazili życzenie aby dla wycieczek tych urządzono dwie tury: 10-dniową i 14-dniową. Tura 10-dniowa biorąc Gdynię jako punkt wyjścia, powinna objąć w każdym razie Poznań (2 dni), Warszawę z Wilanowem (2 dni), Częstochowę (1 dzień), Kraków z Wieliczką (2 dni), Zakopane z Tatrami i Pieninami (2 wżg. 3 dni). Do tury 14-dniowej należy nadto dołączyć Gniezno, Kruszwicę, Toruń (2 dni) oraz Lwów (1 dzień). Delegaci amerykańscy oświadczyli się przeciwko włączaniu do tury Wilna, ze względu na dużą odległość i trudności komunikacyjne, Łodzi i innych ośrodków przemysłowych oraz Borysławia, gdyż ośrodki przemysłowe i górnicze nie mogą być atrakcją dla Amerykanów.

Dla Amerykanów będą urządzone specjalne tury po wymienionych miejscowościach. Ponieważ kilkadziesiąt osób z pośród wycieczki amerykańskiej chce odbyć turę po Polsce w samochodach przywiezionych z Ameryki, urządzi się dla nich specjalną wycieczkę pod kierownictwem Automobil-Klubu Polski. Reprezentację amerykańskich wycieczek w Warszawie objęło Polskie Towarzystwo Emigracyjne, zaś przygotowanie tych wycieczek Polski Turing-Klub.

**Wycieczki turystów zagranicznych w Polsce.** W roku 1929 przypuszczać należy wpływ do Polski licznych wycieczek zagranicznych w związku z Wystawą Poznańską. Ponieważ sprawa propagandy turystycznej Polski zagranicą ma duże znaczenie ekonomiczne akcję Towarzystw Turystycznych w tej dziedzinie postanowił poprzeć wydatną subwencją Bank Gospodarstwa Krajowego z inicjatywy swego Prezesa gen. Góreckiego. Ponieważ na wyłączną działalność Biura podróży „Orbis” w tej dziedzinie nie można liczyć, postanowiono wezwać do współpracy wszystkie organizacje turystyczne i krajoznawcze, biura podróży, związki hotelarzy i t. p. Dla ułożenia marszrut zasadniczych wycieczek cudzoziemców po Polsce wybrano na konferencji Związku Polskich Towarzystw Turystycznych w dn. 27 listopada specjalną Komisję na której czele stała p. dr. Regina Fleszarowa. Komisja ta odbyła w ciągu grudnia kilka posiedzeń przy udziale delegatów Wielkopolskiego Związku dla Popierania Turystyki w Poznaniu, Polskiego Związku Turystycznego w Krakowie

i Biura podróży Orbis we Lwowie. Na posiedzeniach tych ustalono w zasadzie główne tury wycieczkowe po Polsce przewidując je dla okresu 5-cio, 10-cio i 15-dniowego pobytu w Polsce, ustalono też na podstawie propozycji delegatów Automobil-Klubu Polski pp. Rappego i Sznarbachowskiego zasadnicze tury dla wycieczek automobilowych. Na posiedzeniach omówiono też ogólnikowo wydawnictwa propagandowe i informacyjne w języku polskim i językach obcych, jakie będą niezbędne zarówno dla propagandy turystycznej jak i dla poinformowania cudzoziemców o osobliwościach Polski. Uzgodniono w zasadzie podział kompetencyjny zainteresowanych towarzystw, przydzielając Wielkopolskiemu Związkowi popierania Turystyki woj. Poznańskie i Pomorskie, Polskiemu Związkowi Turystycznemu w Krakowie woj. Krakowskie, Śląskie i część Kieleckiego (Ojców), biuro podróży Orbis woj. Lwowskie i Stanisławowskie, zaś towarzystwom warszawskim pozostałe województwa.

W początkach stycznia odbędzie się w Krakowie w Polskim Związku Turystycznym konferencja wszystkich zainteresowanych towarzystw i biur podróży, celem ostatecznego ustalenia wszystkich szczegółów i kosztorysu tych wycieczek dla których będą wydawane tak zwane czeki podróźne. Nadmienić należy, że Polski Związek Turystyczny w Krakowie przygotowuje na najbliższe lato 4-dniową turę autocarową ze Lwowa do Krakowa przez Karpaty, tak ułożoną aby jej uczestnicy poznali wszystkie piękniejsze szosy karpackie i leżące w Karpatach letniska i uzdrowiska.

**Konferencja turystyczna Europy Środkowej** odbyła się w dniach 3, 4 i 5 grudnia r. b. w Pradze. W konferencji wzięli udział kierownicy państwowych urzędów turystycznych względnie organizacji i propagandy turystycznej Polski (dr. Orłowicz), Czechosłowacji (dr. Pstros), Węgier (de Zilahy), Austrii (inż. Deinlein) i Jugosławii (dr. Danczyz). Głównym tematem konferencji było prowadzenie zbiorowej propagandy turystycznej wspomnianych państw w Ameryce, oraz kolonjach angielskich i holenderskich, skąd można się spodziewać największego dopływu zamożnych turystów. Pozostałe cztery państwa porozumiały się już przed rokiem, Polska dopiero w bieżącym roku przystąpiła do ich porozumienia, to też nie jest ona uwzględniona w marszrutach wycieczkowych ułożonych dla Ameryki na rok 1929. W szczególności ułożono dwie takie marszruty obejmujące cztery pozostałe kraje, jedną 15-dniową kosztem 240 dolarów i drugą 30-dniową kosztem 300 dolarów od osoby. Postanowiono wydać w najbliższym czasie wspólną broszurę propagandową w na-

kładzie 100.000 egzemplarzy w języku holenderskim i 100.000 egz. w języku angielskim dla propagandy w kolonjach angielskich i holenderskich, skąd urzędnicy i oficerowie spędzają swe kilkumiesięczne urlopy zazwyczaj na podróżach po Europie. Poza tem omówiono na konferencji sprawę wciągnięcia reprezentowanych państw do najbardziej popularnych wydawnictw przewodników o znaczeniu międzynarodowym (Baedeker, Guide Bleu), kwestję lokalnych tryptyków automobilowych, wydawanych przez władze graniczne, kwestję udogodnień w ruchu bezpośrednich pociągów pospacyjnych przez zniesienie rcwizji na dwóch stacjach (np. w Piotrowicach i Dziedzicach), kwestję statystyki ruchu obcych, przygotowania materiału informacyjnego dla międzynarodowego Almanachu propagandy turystycznej i t. p. Uznano narazie zakładanie wspólnego biura podróży w Ameryce za przedwczesne ze względu na duże koszty z tem związane. Postanowiono poprzednio zasięgnąć informacji, jakie są rezultaty założenia w Ameryce wspólnego biura podróży przez państwa skandynawskie (Szwecja, Norwegja, Danja, Finlandja).

Postanowiono wydać wspólny afisz propagandowy dla Ameryki z napisem „Zwiedzajcie Europę Środkową” ozdobiony sztandarami pięciu państw zainteresowanych.

Uznano za pożądane zawarcie konwencji wizowych między reprezentowanymi państwami z zastrzeżeniem, że Polska zmniejszy ceny paszportów. Postanowiono w przyszłości porozumiewać się we wszystkich ważniejszych zagadnieniach, dotyczących międzynarodowej polityki turystycznej i o ile możliwości postępować wspólnie. Uznano na pożądane wydawanie broszur propagandowych w języku esperanto. Wreszcie przestrzeżono się nawzajem przed oszukańcami zagranicznymi wydawnictwami propagandowymi, postanawiając założyć z jednej strony czarną listę tego rodzaju wydawnictw, z drugiej zaś strony białą listę wydawnictw, w których umieszczanie artykułów propagandowych może być celowe i pożyteczne. W czasie konferencji jej uczestnicy byli bardzo gościnnie podejmowani przez Centralę Czesko-Słowackich Związków Propagandy Turystycznej, a na Grand-Hotelu „Šroubek” na Vaclavskem Namesti, gdzie odbywały się obrady konferencji, wisiały sztandary pięciu reprezentowanych państw. Wraz z dr. Orłowiczem wyjechał do Pragi kierownik Polskiego Biura Turystycznego p. Stanisław Lewicki, który skorzystał ze sposobności i zapoznał się z organizacją czeskiego biura podróży „Czedok” oraz czeskiego Związku Propagandy Turystycznej, których kierownicy udzielili mu wszelkich potrzebnych informacji i wskazówek.

*Dr. Mieczysław Orłowicz.*

## Z PIŚMIENICTWA.

*Jerzy Smoleński. Morze i Pomorze.* Wydawnictwo: „Cuda Polski”. Piękno przyrody — pomniki pracy — zabytki dziejów. Wydawnictwo Polskie (R. Wegner). Poznań [1928], str. XVI + 139, około 200 ilustracji.

Dawno już żadna książka z tej dziedziny nie sprawiła mi takiej przyjemności, jak „Morze i Pomorze”, chyba tylko „Krajobraz Polski” tego samego autora. Odrazu rzuca się w oczy szata zewnętrzna — format, niezupełnie codzienny, przyjemny dla oka kremowy papier, druk może nieco za drobny zmęczyłby szybko oczy, gdyby nie olbrzymia ilość ilustracji, nieraz po kilka na jednej stronie, które, prawdziwie artystycznie wykonane i rozłożone, rozbijają monotonię druku. Treść jest poświęcona wybrzeżu morskemu i reszcie terenu województwa pomorskiego. Autor, profesor geografii na Uniwersytecie Jagiellońskim, przedziwnie umiejętnie, pięknym literackim językiem, opisuje te krainy — ich piękno, ich przeszłość i teraźniejszość, ich znaczenie, wszędzie opierając swoje wywody o naukowe badania i podając rezultaty tych badań. Czy ni to jednak w ten sposób, że te poważne zdobycze nauki stają się dostępne dla każdego czytelnika. I na tem właśnie, między innymi, polega czar i wartość tej książki.

Poczynając od Wielkiego Morza, prowadzi autor czytelnika przez wszystkie osiedla, przez półwysep helski, wybrzeże zatoki gdańskiej i Puck, specjalnie więcej miejsca poświęcając Gdyni. Potem idzie Pomorze północne z t. zw. Kaszubską Szwajcarią, dalej Pomorze środkowe; za niemi — Bory Tucholskie i dolina Wisły. Dużo miejsca otrzymały też miasta nadwiślańskie: Toruń, Chełmno, Świecie, Grudziądz, Nowe, Gniew, Tczew. Zakończenie stanowi Ziemia Chełmska i Pojezierze Brodnicko-Lubawskie. Jest tu też, oczywiście, mowa i o Gdańsku, raz w rozdziale o Gdyni a drugi raz obszerniej o całym terenie Wolnego Miasta. powiedziano w rozdziale o dolnej Wiśle.

Ze względu na swoją faktycznie piękną szatę „Morze i Pomorze” znajdzie się prawdopodobnie w każdym salonie. Ze względu na swoją wartość i piękność wewnętrzną stanie się ona napewno podręczną książką, zarówno pracownika naukowego, jak i każdego krajoznawcy. Życzyć tylko sobie należy, aby takich książek ukazywało się jaknajwięcej.

*R. Danysz-Fleszarowa.*

**Nowogródzczyzna w dziesiątą rocznicę Niepodległości Rzeczypospolitej Polskiej.** Nakładem Nowogródzkiego Wojewódzkiego

Obywatelskiego Komitetu Obchodu dziesięciolecia Niepodległości Polski 1928 r. Na paru stronach formatu małej czwórki mamy opowiedzianą historję ziem wchodzących obecnie w obręb województwa nowogródzkiego, a na dwudziestu następnych historję współczesną tego województwa. A jest co opowiadać. Przesuwa się przed naszymi oczyma zwięzły obraz poczynañ we wszystkich dziedzinach życia. Wymienię tylko niektóre z nich, bo nie sposób mówić o wszystkich. W dziedzinie higieny społecznej rozpoczęto pracę od podstaw, obecnie istnieje 14 szpitali o 600 łózkach łącznie, brukowanie ulic wioskowych, codzienne sprzątanie ulic i placów po miasteczkach, zadrzewienie osiedli, budowa porządných studni, kolonje letnie dla dzieci — oto sposoby propagowania zdrowotności. Sumy budżetowe sejmików województwa nowogródzkiego w lecznictwie wyniosły w 1928 roku 1.386.000 złotych.

W dziedzinie odbudowy dokonano również bardzo dużo. Na 84.000 zniszczonych budowli odbudowano już 51.000. Mostów dużych wybudowano 38 sztuk na drogach państwowych i 53 na drogach samorządowych. Dróg bitych państwowych przybyło 72 kilometry, wojewódzkich 12 klm., powiatowych 21 kilometrów gminnych 305 klm.

Nie mniej wielki postęp widoczny jest i w dziedzinie szkolnictwa. Na terenie województwa czynnych jest 7 niższych szkół rolniczych, 1 szkoła średnia rolniczo-leśna. Szkół powszechnych istnieje 1058, uczęszcza do nich przeszło 90 tysięcy dzieci. Seminarjów nauczycielskich jest 4, szkół średnich ogólnokształcących 14 i 8 szkół zawodowych. Takie same stosunki panują i w innych dziedzinach życia społecznego, gospodarczego, kulturalnego. Z każdej stronicy tego bardzo ciekawego wydawnictwa bije świadectwo stałej, wyteżonej, świadomej swych zadań i celów pracy, oraz rezultatów przez nią osiągniętych. Przydałyby się podobne wydawnictwa i z terenu innych województw.

*R. Danysz-Fleszarowa.*

Wydawnictwa nadesłane.

*Czesław Jankowski. Wilno w legendzie.* Str. 15. Przemyśl. 1928.

*Paweł Klimczuk. Nasz powiat.* Wiadomości krajoznawcze dla młodzieży szkół powszechnych powiatu kozienickiego z rycinami i mapką, str. 91. Kozienice. 1928. Nakładem autora.

*Franciszek Szeliga. Przemyśl Włocławski.* Str. 104. Wydawnictwo Funduszu Naukowego

Zrzeszenia Pracowników Banku Polskiego. Włocławek, 1928.

*Zdzisław Simche. O typach planów krajobrazowych miast.* Komunikaty Inst. Geograf. Uniw. Jagiellońskiego. Nr 3, str. 10. Kraków. 1928.

*Sprawozdanie Centralnego Biura Kursów dla Dorosłych za rok 1927/28.* Str. 26. Warszawa. 1928.

*Sprawozdanie czterdzieste szóste z działalności Kasy im. Mianowskiego, Instytutu*

*Popierania Nauki za rok 1927.* Str. 52. Warszawa. 1928.

*I. Wydra. Krajoznawstwo powiatu pszczyńskiego,* str. 40. Pszczyna. 1928. Nakł. Alf. Lokaya.

*Miesięcznik Ilustrowany.* Mazowsze, Płockie i Kujawy Nr. 11. Z racji 10-lecia Wskrzeszenia Niepodległej Polski omawia Państwowe Szkoły Średnie w Płocku. Bardzo liczne fotografie stanowią doskonałe uzupełnienie artykułów.

## SPRAWY TOWARZYSTWA.

**Zjazd Krajoznawczych Kół Młodzieży** — Prezydium Komisji K. K. M. S. wyznacza termin zjazdu Kół na dzień 29 czerwca do 2 lipca 1929 r. w Poznaniu. Zarządy Kół niech zgłaszają bezwzględnie do Komisji (Kraków, ul. Krawoderska 74, II p.) ilu delegatów wysyłają na zjazd i czy przygotowują jakie produkcje sceniczne.

**Oddział Krakowski P. T. K.** Zarząd Oddziału Krakowskiego P. T. K. zorganizował w bieżącym roku Sekcję narciarską, której celem jest z jednej strony poznanie krajobrazu polskiego w szacie zimowej, a z drugiej strony zjednoczenie wszystkich członków, uprawiających sport narciarski, którzy dotychczas z braku takiej Sekcji należeli do innych Towarzystw narciarskich.

Członkiem zwyczajnym Sekcji narciarskiej może być każdy członek oddziału P. T. K., zaś członkiem uczestnikiem uczniowie i uczenice szkół średnich, należący do kół krajoznawczych młodzieży.

Na bieżący sezon niema żadnych specjalnych wkładek do Sekcji narciarskiej, jedynie każdy członek wpłaca zł. 1.50, jako wkładkę do Polskiego Związku Narciarskiego oraz kwotę zł. 1 na koszt administracji Sekcji. W razie pobrania legitymacji Polskiego Związku Narciarskiego, uprawniającej do zniżek kolejowych wpłaca się zł. 1 za kosztą tejże legitymacji, oraz zł. 2 za markę ważności za rok bieżący.

Członkowie Sekcji narciarskiej będą zawiadamiani indywidualnie o odbyć się mających wycieczkach, w których mogą brać udział bez żadnych opłat. Na podstawie legitymacji P. Z. N. będą korzystać członkowie indywidualnie ze zniżek kolejowych w wysokości 33% w każdą stronę i ze zniżek schroniska.

Wszelką korespondencję prosimy skierowywać pod adresem naszego oddziału, Kraków, ul. Grodzka 64, II p.

---

„Ziemia”, rozporządzeniem Ministerstwa W. R. i O. P. z dn. 21 listopada 1928 r. Nr II—17381/28, została uznana za godną polecenia do bibliotek szkół wszelkich typów.

---

**Prosimy o odnowienie prenumeraty na rok 1929.**

---

**TREŚĆ:** *Zdzisław Simche:* Stary Tarnów.—*Wacław Skarbimir Laskowski:* Wesele na Mazowszu.—*Ludwik Sawicki:* Notatki krajoznawcze z terenu obecnej Nowogródziny.—*J. Jaczynowski:* Ś. p. Wacław Jezierski — Z turystyki. — Z piśmiennictwa — Sprawy towarzystwa. *D o d a t e k.* Wiadomości Konserwatorskie: Słowo wstępne.—*Jarosław Wojciechowski:* Polskie prawo zabytkowe.

---

**Cena niniejszego zeszytu zł. 1.40**

---

Redakcja i Administracja w Warszawie, ul. Karowa 31, tel. 42-50.

---

Redaktorka: **Dr. Regina Danysz-Fleszarowa.** Wydawca: **Polskie Towarzystwo Krajoznawcze.**

---

Druk. Jan Świętoński i S-ka, Warszawa, Kopernika 34, tel. 407-50.