



WYDAWANY Z ZAPOMOZI WYDZIAŁU NAUKI MINISTERSTWA W. R. i O. P.



Ryc. 56.

PRZY ROBOCIE W POW. KALWARYJSKIM.

Ze zbiorów P. Tow. Krajoznawczego.

## OPATÓWEK.

Opatówek, dawna siedziba prymasów gnieźnieńskich, oraz rezydencja pierwszego namiestnika Królestwa Kongresowego, Józefa księcia Zajączka, położony jest nad strumieniem zwanym Stawką, Cienią lub Pokrzywnicą, o dziewięć kilometrów odległości od Kalisza.

Początek Opatówka ginie w pomroce wieków. Starowolski zowie Opatówek w języku łacińskim „Opatovia“, Cellaryusz: „Opatovecia“, starożytne zaś akta i nadania: „Opatovecum“, „Oppatow“, „Opathovo“, „Opathovech“, „Opathovek“.

O istnieniu Opatówka już w XII stuleciu świadczy bulla papieża Innocentego II z roku 1136, wymieniająca pomiędzy wsiami archidiaconatu kaliskiego, należąciami do arcybiskupów gnieźnieńskich, i Opatówek.

Drugą w porządku chronologicznym wzmiankę historyczną o Opatówku znajdujemy w kronice Długosza, który pisze, że w roku 1259 w lesie Soleckim, pomiędzy wsią arcybiskupią Opatowem a Kaliną, książę kaliski Bolesław Pobożny stoczył zwycięską walkę z Kazimierzem, księciem Sieradzkim, Kujawskim i Łęczyckim.

W roku 1292 Jakób, arcybiskup gnieźnieński, bawiąc w Opatówku, zlecił opiekę nad klasztorem Cystersek w Ołoboku, Mikołajowi, proboszczowi kaliskiemu.

W roku 1305 spustoszyli Opatówek Litwini, a w roku 1331 Krzyżacy pod wodzą wielkiego mistrza Teodoryka z Altenburga i Ottona de Lutteberg, wielkiego komtura zakonu, przy pomocy wiarołomnego wojewody poznańskiego Wincentego z Szamotuł.

W drugiej połowie XIV stulecia, rozgłosnej sławy w dziejach kościoła polskiego arcybiskup gnieźnieński Jarosław Bogorja-Skotnicki wyjednał dla Opatówka przywileje miasta, wnosząc w niem około roku 1360 zamek, przeznaczony na rezydencję prymasów, oraz kościół murowany pod wezwaniem św. Doroty, współcześnie przekazując należne mu dziesięciny na korzyść miasta.

W roku 1367 w istniejącym już zamku

opatowskim tenże arcybiskup rozsądził spór o dziesięcinę pomiędzy Świętomirem, proboszczem kolegiaty w Kaliszu a rajcami miasta.

W roku 1373 występują na widownię historyczną: Stoigniew, pełnomocnik prymasów, któremu Dyonizy, łowczy sieradzki, przyrzeka wynagrodzić szkody, wyrządzone włóściom kościelnym.

W roku 1374 papież Grzegorz XI ociemniałemu, sędziwemu Jarosławowi Skotnickiemu zezwalając zrezygnować ze stolicy gnieźnieńskiej na rzecz siostrzeńca Jana Suchego-wilka, przeznaczył mu jako dożywocie dobra na Pomorzu oraz Opatówek.

Pieczołowita opieka arcybiskupa Skotnickiego i jego następców, choć niewątpliwie wpłynęła dodatnio na rozwój Opatówka, jednakże miasteczko to w okresie długiego szeregu lat nie wychodziło z rzędu bardzo małych, o czym dowodnie świadczy, iż w roku 1458 dostarczyło ono na wyprawę malborską dwóch zaledwie żołnierzy, w roku zaś 1579 opłacało podatek w ilości 2 złp. 18 gr. od dwu rzemieślników i ośmiu komorników.

W końcu XVI wieku ufundowany został w miasteczku szpital—xenodohium przez starostę Suliszewskiego, który na cel ten zakupił dom, prymas zaś Stanisław Karnkowski, według wizyty kościoła z roku 1607, przeznaczył na rzecz szpitala 20 grzywien rocznie wraz z przyległą do zabudowań szpitalnych rolą.

W roku 1629 burmistrz z radą miejską opłacał podatek łanowy w ilości 16 złp.—od sołtysowego zrzebca płacono 4 złp.—od dwóch rzemieślników 8 złp.—od sześciu komorników 4 złp. i od dwóch kół młyńskich 6 złp. i 12 groszy. W tym czasie do parafji opatowskiej należały wsie: Borowo, Szulec, Michałowo, Trojanowo i Cienia.

Podług rozkładu podatku podymnego dla dóbr duchownych z roku 1775, miasto dzierżawił od arcybiskupów gnieźnieńskich chorąży wieluniński Taczanowski; miało ono wówczas dymów 80, opłacających podymnego ogółem 320 złp.

Wsie, należące do klucza opatowskiego, były np.: Borów, Szulec, Michałów, Cienia, Trojanów, Warszew, Trzęsew, Porwity, Zduny i Jelmie; miały one razem dymów 152, a płaciły ogólnie podymne w ilości 1,064 złp. Godziesze Wielkie i Małe, Brzeziny z Pustkowie, Czępisz, Brzekowica, Biskupie, Zabaryczna i Bukownica posiadały dymów 297, płacąc podymnego 574 złp.

Taryfa domów i ludności województwa kaliskiego wykazuje w roku 1789 w Opatówku dymów i chatek mieszczkańskich 54 a plebańskich 8.

Ludność wyłącznie chrześcijańska składała się z handlujących mężczyzn 48, kobiet 49, rzemieślników 2, szynkarzy dworskich 2, z komornika wójtowego 1, z wyrobników 10, wyrobnic 17, żebraków 2 i żebraczek 3, wliczając zaś ludność plebańską, mianowicie mężczyzn 15 i kobiet 23, ogólna ilość mieszkańców Opatówka w roku 1789 wynosiła: mężczyzn 146, kobiet 173, ogółem 319 osób.

Dochód z całego klucza opatowskiego w tymże roku 1789 według obliczenia lustratorów w celu ustanowienia ofiary dziesiątego grosza wynosił: Roczny dochód z probostwa 1,308 złp. 3½ gr., z czego wikariusz pobierał 450 złp. Proboszcz zaś subsidium charitativum opłacał w ilości 109 złp.

Średni dochód wszystkich mieszczan obliczono z trzech lat poprzednich na złp. 915 gr. 13, ofiara zatem dziesiątego grosza wynosiła 91 złp. 16 gr. 5 denarów.

Z wójtostwa opatowskiego, dzierzawionego naówczas przez Felicjana Wierzchleyskiego, obrachowano dochód czysty na 332 złp. 25 gr. 2 szelągi, z czego 10 grosza ofiary płacono: 33 złp. 9 gr. 1½ denara.

Po ostatnim rozbiórce kraju i przejściu Wielkopolski, na mocy konwencji z roku 1793, pod wrogi nam zabór pruski dobra opatowskie odebrane zostały arcybiskupom gnieźnieńskim na rzecz skarbu, wzamian za kompetencję roczną; po opuszczeniu zaś ziemi Kaliskiej przez Prusaków i utworzeniu Księstwa Warszawskiego, Napoleon I, wynagradzając podwładnych swoich kosztem cudzych majątków, darował w roku 1807 ówczesnemu generałowi a późniejszemu księciu i namiestni-

kowi Królestwa Kongresowego Józefowi Zajączkowi, olbrzymie dobra opatowskie.

Był to dar prawdziwie monarszy, składał się bowiem z 60 nomenklatur, obejmujący nie tylko dawny klucz prymasów gnieźnieńskich, lecz i wiele innych jeszcze wsi, folwarków, młynów, osad, solectw i lasów tak duchownych jak narodowych.

Donację tę otrzymał Zajączek od Napoleona, jako własność dziedziczną, w czasie późniejszym potwierdzoną przez księcia Warszawskiego Fryderyka Augusta, reskryptem z dnia 16 października 1811 roku, oraz przez cesarza i króla Aleksandra I z dnia 17/29 czerwca 1816 roku.

W dobie objęcia dóbr opatowskich przez księcia Zajączka przynosiły one czystego dochodu rocznie: 81,081 złp., złożone zaś były z nomenklatur np.:

1) Z miasta Opatówka, 2) folwarku Opatówka, 3) wójtostwa Opatówka, 4) młyna tejeże nazwy, 5) etablissement'u Knietsch'a w Opatówku — wsi: 6) Trojanowa; 7) Boro-wa; 8) Trzęsowa; 9) Warszewa; 10) wójtostwa tejeże nazwy; 11) Szulca; 12) Zdun; 13) Godziesz Wielkich; 14) Godziesz Małych; 15) Brzezin; 16) wójtostwa tejeże nazwy; wsi: 17) Jamnicy; 18) Czempisza; 19) Dzieciołów; 20) Spławia; 21) Bierna; 22) Pietrzykowa; 23) Winiar; 24) Nędzrzewa; 25) solectwa tejeże nazwy; 26) młyna tejeże nazwy; 27) wsi Rajskowa; 28) Rypinka; 29) wiatraka tejeże nazwy; 30) wsi Stare miasto; 31) ogrodów pod Kaliszem; 31) Borkowa; 33) Gażewa; 34) Zborowa; 35) Jelmia; 36) solectwa Wyrów; 37) wójtostwa Wyrów; 38) młyna wodnego w Wyrowie; 39) solectwa w Kaliszu; 40) solectwa w Dobrem; Wsi: 41) Porwity; 42) Kurża; 43) Stawiszyn; 44) placów w Stawiszynie; 45) ogrodu Knora na Tyńcu pod Kaliszem; 46) ogrodu Bugaj; tamże; 47) drobniejszych nomenklatur na Tyńcu; 48) folwarku Chmielnik pod Kaliszem; 49) gruntów podwojewódzkich we wsi Pawłó-wku; 50) wiatraka po-franciszkańskiego w Kaliszu; 51) placu Zalewskiego w Kaliszu; 52) wsi Wojkowa (w sieradzkim powiecie); 53) wsi Żydowa; 54) młyna wodnego w Żydowie; 55) osady leśnej w Rożenny; 56) osady leśnej w Więclawach; 57) dochodu z ekonomji Kłonowskiej; 58) ze wszystkich borów i lasów

leżących w dobrach: Borkowie, Pietrzykowie, Winiarach, małych i wielkich Godzieszach; wsi: 59) Oraczewa (w Sieradzkim); 60) etablissement'u Tytmana w Oraczewie.

Niektóre z tych majątków książę Zajączek jeszcze za życia posprzedawał, pomiędzy innymi i Chmielnik pod Kaliszem — założył natomiast cztery nowe folwarki, nadając im historyczne nazwy miejscowości, będących terenem walk, w których osobisty brał udział, a mianowicie: jeden z folwarków otrzymał

arabską nazwę „Fayum” na pamiątkę miasta tejże nazwy w Egipcie; dwainne otrzymały nazwy „Aleksandrji” i „Racławic”, czwarty wreszcie nazwano rodowem mianem „Zajączki”.

Niemcewicz, bawiąc w ziemi Kaliskiej w roku 1812 wspomina o rezydencji namiestnika w tych słowach:.... „z Kalisza obróciłem trakt mój na Opatówek, dobra przez cesarza Napoleona generałowi Zajączkowi dane. Tam dawny biskupów zamek, przekształcony na dom najświeższego ubrania i gustu. Wszy-

stkie meble i ozdoby sprowadzone z Paryża.

„Jedwabne obicia, marmury i spiże robotą jeszcze drogość materiału przechodzą. Na czele domu wyryte te słowa:

*„Magni Napoleonis donum”.*

Książę Józef Zajączek, tak ściśle z dziejami Opatówka związany, urodził się w roku 1752 z niezamożnych rodziców, osiadłych na dzierżawie w okolicy Kamieńca Podolskiego. Początkowe wykształcenie otrzymał dzięki poparciu Sapiechów. W jakim ono było zakresie, nikt z biografów nie wymienia dokładnie, podobno uczyli go oficerowie garnizonu kamienieckiego.

Po upadku konfederacji barskiej, w której wziął czynny udział, wyjechał razem z innymi do Paryża, gdzie przybył z głową ogoloną i tak nieokrzesany, jak mówi Niemcewicz, że, zobaczywszy w przedsiönku Palais Royal namalowaną Venus, mniemając, iż postać to święta, padł na kolana, uderzając tak silnie czołem o posadzkę, aż mu peruka z głowy spadła.

W krótkim jednak czasie nabrał światowej ogłady, zostawszy adjutantem hetmana Branickiego — po powrocie do kraju mianowany został pułkownikiem pułku konnego buławy wielkiej koronnej, a w roku 1786 obrano go z polecenia hetmana posłem na sejm z województwa podolskiego.

Sejm czteroletni zmienił przekonania Zajączka; należał on w początkach do stronnictwa Franciszka Ksawerego Branickiego, stopniowo jednak wpływ otoczenia sejmowego zmniejszał coraz to bardziej grono stronników hetmańskich, jednym zaś z pierwszych, którzy porzucili Branickiego, był Zajączek, odpowiadający hetmanowi na zarzut niewdzięczności tem, „że w razie dotyczącym dobra kraju, chce na moment o dobrodziejstwach hetmana zapomnieć”.

Usunąwszy się ze stronnictwa Branickiego, oddał Zajączek usługi swe Kołłątajowi, znajdując w nim nietylko moralnego przywódcę, ale i hojnego opiekuna materialnego, gdyż z długów, zaciągniętych u Kołłątaja, nie zdołał się wypłacić nawet wówczas, gdy już był generałem dywizji i posiadaczem Opatówka.



Ryc. 57.

GENERAL JÓZEF ZAJĄCZEK

Jako poseł ginął Zajączek w szarym tłumie innych, zaznaczając się tylko ujemnie krańcowym wystąpieniem w roku 1791 w sprawie cesji Gdańska, szkodząc powodzeniu zainicjonowanych przez Anglię rokowań. W kampanji 1792 roku Zajączek awansował na generała-majora, a przyłączony do dywizji smutnej pamięci księcia Lubomirskiego, bił się walecznie pod Zieleńcami, następnie zaś wziął dymisję w obozie pod Sieciechowem, wyjeżdżając, stosownie do zleceń stronnictwa, do którego należał, wraz z Kościuszką do Krakowa.

Działalność Zajączka w roku 1794, ściągającą nań zarzuty nieomal podobne do tych, jakimi obrzucono w czasie późniejszym Krukowieckiego, historycy oceniają w ten sposób, iż tam, gdzie znajdował się pod komendą, a więc pod Raclawicami i Warszawą, włożony nań obowiązek Zajączek spełnił dobrze — będąc odważnym i dzielnym subalternem. Natomiast tam, gdzie mu przypadła w udziale komenda niezależna, jak w bitwie pod Chełmem, a zwłaszcza przy fatalnej obronie Pragi, gdzie w Wiśle utonęły tysiące polskich żołnierzy, wskutek źle wybranej pozycji obronnej, wykazał Zajączek brak wszelkich przymiotów dowódcy.

Po upadku powstania niepopularność Zajączka wzrosła — przyczyniły się do niej i niechęci osobiste, zwiększające świadomie jego winy do rozmiarów niebywałych, przypisując mu najniesłuszniej, łącznie z Kołłątajem, ostateczną klęskę narodową.

Zarzuty te boleśnie i głęboko dotknęły Zajączka, osad zaś tej goryczy pozostał mu do śmierci.

Uwięziony razem z Kołłątajem i bratem swym Ignacym przez rząd austriacki, wskutek starań żony, głośnej niegdyś na dworze hetmanowej Ogińskiej, panny Pernet, kobiety bardzo wpływowej i w intrygach biegłej, już po roku opuścił więzienie, udając się do Francji, gdzie przyjęty w stopniu generała brygady, wziął udział w pierwszej kampanji włoskiej Napoleona.

W niedługim czasie wydał Zajączek w języku francuskim Historję rewolucji w Polsce w roku 1794, pragnąc w druku oczyścić się ze stawianych mu zarzutów, dzieło to jednak, przesiąknięte osobistym niepowodzeniem, zbyt

surowo krytykujące społeczeństwo, zamiast rehabilitacji, przysporzyło mu tylko nieprzyjaciół, to też, ulegając zwiększającemu się ciągle pesymizmowi, zerwał Zajączek prawie zupełnie łączność z krajem, wzięwszy zaś udział w wyprawie Napoleona do Egiptu, po kapitulacji Aleksandrii, dowodził dywizją w obozie bulońskim oraz walczył w kampanji 1805 roku.

Z chwilą utworzenia Księstwa Warszawskiego rościł Zajączek nieuzasadnione nadzieje zostania dyrektorem wojny, skoro zaś godność tę otrzymał książę Józef Poniatowski, Zajączek odmówił złożenia przysięgi księciu Warszawskiemu Fryderykowi Augustowi, nie chcąc włożyć mundur generała wojsk polskich i uległ dopiero na rozkaz wyraźny Napoleona, o czym liczne, a dla Zajączka ujemne szczegóły, znajdujemy w korespondencji marszałka Davout, oraz w pamiętniku Szymanowskiego.

Podobnie i z administracyjnymi władzami krajowymi, wskutek otrzymanej donacji w Opatówku, miał Zajączek liczne zatargi; dokuczyły one tak dalece władzom Księstwa Warszawskiego, iż jak świadczy list Małachowskiego do Stanisł. Potockiego z dn. 12/VIII 1807 roku, powzięto projekt zamiast donacji ofiarować Zajączkowi gotówkę i usunąć zupełnie ze służby, jedynie protekcja Davouta i zniechęcenie rezydenta francuskiego Vincent'a, wpłynęła na zaniechanie tego zamiaru; wspaniały dar Napoleona zaakceptowany został przez księcia Warszawskiego, a Zajączek rozpoczął energiczną akcję nad przyzodobięciem i zagospodarowaniem Opatówka, gdzie stale zamieszkał.

Kampanja w roku 1809 powołała go znowu do obozu, gdzie objął dowództwo na prawym brzegu Wisły.

„Noty generała Zajączka z roku 1811“, pochodzące z okresu, gdy Zajączek w zastępstwie nieobecnego księcia Józefa Poniatowskiego objął naczelną komendę w kraju, świadczą bardzo dodatnio o jego organizacyjnej działalności w przededniu wiekopomych wypadków dziejowych.

Najszczytniejszym atoli momentem w życiu Zajączka jest kampanja w roku 1812.

Starzec naówczas sześćdziesięcioletni z ce-

chując go zawsze i wszędzie odwagą, walczy w całym szeregu bitew, aż do chwili wkroczenia do Moskwy.

W odrocie armji Napoleona, począwszy od Smoleńska, w zastępstwie księcia Józefa, obejmuje naczelne dowództwo 5-go korpusu, wykazując znakomitą waleczność i energję żelazną.

W czasie przeprawy przez Berezynę w dniu 27 listopada polecono szczątkom polskiego korpusu przejść na drugi brzeg rzeki w celu dania pomocy dywizji Oudinot'a, walczącej na gościńcu wileńskim z czołem armji Czyczagowa. Świadek naoczny wypadków ówczesnych, adjutant Józef Krasiński mówi, iż Zajączek, po otrzymaniu owego rozkazu — „stanąwszy na czele korpusu piechoty, z dobytą szpadą poprowadził go w ogień; szedłem obok niego i widzę, jakby to dziś było, starego osiwiąłego generała, w małych fu-trzanych bucikach, idącego do ataku w po-stawie metra do tańca“.

W czasie walki, Polacy prażeni ogniem umieszczonych na gościńcu baterji nieprzy-jacielskich, schronili się do przyległego lasu, na gościńcu pozostał tylko kierujący całym ruchem Zajączek, któremu padający granat oderwał prawą nogę.

Gdy do rannego generała przybiegli adju-tanci, wyrzekł do nich te słowa: „wszystko już dziś skończyło się dla mnie“.

Przyszłość jednak wykazała, iż los zgo-tował mu długą jeszcze i niespodziewaną prze-zeń do odegrania rolę polityczną.

Po odjęciu zgruchotanej nogi przez słyn-nego chirurga Larcy'a, w saniach cesarskich przewieziony do Wilna, został tam wzięty do niewoli i osadzony w Połtawie, skąd powró-cił do kraju w roku 1814, zastając tu zmie-nione warunki, których nie przewidywał, podobnie, jak i swojej przyszej w nich roli.

Nawiązane za pośrednictwem księżnej Ło-wickiej stosunki z W. księciem Konstantym sprawiły, iż w ustanowionym w dniu 27 maja 1814 roku organizacyjnym komitecie wojsko-wym zasiadł Zajączek w charakterze wice-prezesa, w dniu zaś 27 listopada 1815 roku cesarz Aleksander I mianował Zajączka namiestnikiem Królestwa, obdarzając go tytu-łem księcia.

Nominacja ta wywołała uzasadnione zdzi-wienie, sądzono bowiem, iż stanowisko namiestnika obejmie głośny twórca nowego ustroju, Adam książę Czartoryski. W prasie pojawiła się popularna satyra okolicznościowa tej treści:

„Nikt bez dziwu nie usłyszy,  
Że góry, co przez lat tysiące  
Same rodziły nam myszy,  
Dzisiaj rodzą już... zające“.

Na ogół jednak, przez wzgląd na zasługi dawne i odniesione w ostatniej kampanji ka-lectwo, nominację Zajączka przyjęto dość życzliwie—niestety, przyszłość pokazała dowodnie, jak niefortunnym był ów wybór.

Zajączek na stanowisku namiestnika uza-sadnił w zupełności wypowiedziane niegdyś przez Napoleona zdanie... „Un Jakobin ministre n'est jamais ministre jacobin“, gdyż, zostawszy namiestnikiem, nie potrafił zdobyć się na żadną samodzielność — przeciwnie, przybocznej kancelarji naczelnego wodza i jego pomocnikowi w istotnym zarządzie cywilnym Królestwa, Nowosilcowowi komunikował wszelkie postanowienia i projekty admini-stracyjne, z czego korzystając, Nowosilcow stał się w krótkim czasie nieograniczonym wielkorządcą administracyjnym kraju. To też, gdy w roku 1826 siedemdziesięcioletni namiestnik schodził z widowni dziejowej do mogiły, uniósł za sobą niepopularność i krytyki takie, jakimby nie pozwalano się roz-rosnąć, gdyby granat berezyński sprawdził wykrzyk ówczesnego generała.

Zajączek zmarł dnia 28 lipca 1826 roku w Warszawie w pałacu namiestników, skąd, stosownie do woli zmarłego, po uroczystem nabożeństwie w kościele św. Krzyża, zabalsa-mowane zwłoki przewieziono do wystawione-go jeszcze za życia grobu w kościele parafjal-nym w Opatówku.

Pogrzeb odbył się bardzo uroczystie przy współudziale wszystkich władz krajowych, jak świadczy przechowana w archiwum kościoła opatowskiego odezwa prezesa Komisji Woje-wództwa Kaliskiego — program sprowadze-nia zwłok, oraz protokół Komisji Wojewódzkiej tej treści:

„Działo się na Gruncie Miasta Opatówka

w Województwie i Obwodzie Kaliskim dnia 5 Sierpnia 1826 Roku."

„Dopełniając smutnej powinności, w oddaniu ostatniego hołdu czci i uszanowania Zwłokom Ś. p. Jaśnie Oświeconego Xięcia Józefa z Wrzący Zajączka Namiestnika Królewskiego, pod Eskortą Woyskową z Warszawy do miasta Opatówka na wieczny spoczynek sprowadzonym, iak również dla okazania tem czci Wysokiej godności odpowiedniej, w skutku odezwy JW-go Pana Sekretarza Stanu Generała Brygady Kosseckiego z dnia 29 Lipca b. r. Radca Stanu, Prezes Komissyi Wojewodzkiej Kaliskiej na granicę Województwa do Miasta Koła przybył, gdzie na dniu 3-m Sierpnia w asystencyi Komisarza Obwodu Konińskiego Ciało przyjął i przy licznyim Zgromadzeniu Duchowieństwa, Urzędników miejscowych, Cechów Rzemieślniczych i różnego ludu w kościele parafjalnym rzeczonoego miasta złożył.

„W dniu następnym prowadzone zwłoki we wsiach przy drodze bitej położonych, niemniej w Mieście Turku z Czcią, aż do Miasta Wojewodzkiego Kalisza przyimowane byly: — w jakim zaś porządku orszak Żałobny aż do miasta Opatówka postępował, załączony programmat objaśni.

W dniu dzisiejszym po odprawieniu Nabożeństwa przez JW-go J. X. Józefa Koźmiana, Biskupa Kujawsko-Kaliskiego i JW. J. X. Pawłowskiego Sufragana Warszawskiego w obecności Władz Cywilnych, Sądowych, Korpusu Kadetów Kaliskich i Garnizonu Weteranów w Mieście Wojewodzkiem Konstytuującego, Ciało w przysposobionym Grobie kościoła parafjalnego w Opatówku o godzinie 2 po południu złożone zostało.

W dowód czego przytomny tak smutnemu Obrzędowi Skład Komissyi Województwa Kaliskiego niniejszy protokół podpisuje: Radca Stanu Prezes Piwnicki Stanisław; Komisarze Wojewodzcy: Wincenty Kowalski, Teodor Żeliszawski, J. Bronikowski; Członkowie obecni: Józef Szarzyński, Antoni Szoldrski; H. Welke, Naczelnik biura; w zastępstwie sekretarza generalnego, Tomasz Welinowicz. Pieczęć Komissyi Województwa Kaliskiego.

Trumna ze zwłokami namiestnika, dobrze przechowana, modrzewiowa, karmazynową ma-

terją pokryta, umieszczona w podziemiu kaplicy św. Anny, posiada na metalowej tablicy napis, np.:

Józef z Wrzący Xiążę  
ZAJĄCZEK

Generał Piechoty Woysk Polskich, Senator, Wojewoda, Namiestnik królewski; Orderów Rossyjskich: Ś. Jendrzeja, ś. Aleksandra New., ś. Włodzimierza I kl., ś. Anny I kl. Kawaler; Orderów Polskich: Orła Białego i Krzyża Woyskowego Komandor; Orderów pruskich: Orła Czerwonego i Czarnego Kawaler; Legji honorowej francuskiej komandor. Urodził się d. 10 Marca 1752 roku, umarł d. 28 Lipca 1826 roku w Warszawie.

Na mocy testamentu, jaki książe Zajączek podyktował generałowi Kosseckiemu w Warszawie w dniu 31 stycznia 1826 roku, będącym w przechowaniu u Jana Wincentego Bandtkiego, pisarza aktowego, dobra Opatowskie przeszły na własność Józefa Radoszewskiego, Radcy Stanu Królestwa, Dyrektora generalnego kunsztów i przemysłu w Komissji Rządowej Spraw Wewnętrznych, ożenionego z synowicą zmarłego namiestnika Gabryelą z Zajączków.

Zapis ten otrzymał Radoszewski pod tym tylko warunkiem, iż nie rozstanie się z żoną swą Gabryelą.

Pelagji z Zajączków Łubieńskiej, drugiej synowicy zapisał książe 300,000 złp., wszelkie zaś ruchomości i inwentarze przeznaczył Radoszewskim, zobowiązując ich do wypłacania, oprócz dożywocia, 40,000 złp. przyznanego posagu pozostałej wdowie Aleksandrze z Pernettów I voto Issaure, II voto Zajączkowej; braciom księcia: Rafałowi i Wincentemu po 5,000 złp.; sługom, którzy będą w dniu jego śmierci, miesięczne zasługi oraz 3,000 złp. kamerdynerowi Mieszczańskiemu.

Pełna troskliwości opieka księcia Zajączka, jego smak wytworny, oraz zdolności administracyjne długoletniego pełnomocnika dóbr Opatowskich a późniejszego ich właściciela Józefa Radoszewskiego, postawiły miasteczko w stanie kwitnącym.

Z dawnego zrujnowanego zameczka prymasów gnieźnieńskich powstał w roku 1810 przepyszny pałac w stylu odrodzenia, otoczony uroczym parkiem z cienistemi altanami,

strumieniami, okazałymi drzewami i krzewami, oraz kobiercami różnobarwnych kwiatów.

Osiedlającym się w Opatówku mieszkańcom, kupcom i przemysłowcom każdy rok w okresie rządów księcia przynosił nowe, rozliczne korzyści i przywileje, z których wiele w czasach późniejszych nie weszło w wykonanie, stając się powodem procesów i sporów mieszczan z dominium.

Wepocetej, oprócz traktu bitego, wiodącego z Kalisza przez Opatówkę do Łowicza, zyskało miasto 53 place z gruntu dominjalnego wydzielone pod budowlę, bruki, stylowe zabudowania dla garnizonu wojska polskiego, śliczną maurytańską kolumnadę, oraz w tymże stylu wieżę przy kościele parafjalnym, stylowy domek gotycki, przeznaczony na cukiernię, a wzorowany według tradycji na szpitalu, w którym ranny książę leczył się w czasie pobytu swego w Hiszpanji, wreszcie słynną w kraju fabrykę sukna, założoną z inicjatywy namiestnika w roku 1824 przez przemysłowca saksońskiego Adolfa Gottlieba Fidlera.

Juljan Niemcewicz, bawiąc ponownie w Opatówku w r. 1828, takie o nim w pamiętnikach swych skreślił wspomnienie: „...z miejsca, położonego w piaszczystej i nieprzyjemnej krainie, uczynili dzisiejsi właściciele okolicę najprzyjemniejszą. Dom (oficyna wzniesiona przez Radoszewskiego) nie obszerny, lecz pięknej architektury, ozdoby i sprzęty w nim dostatnie, najlepszego smaku, pyszne zabudowania gospodarcze, ogród, założony najgustowniej, piękne wód kryształę, pieniste spady, łąki, okryte bydłem tyrolskim, szerokie smugi samemi tylko odziane różami, kościół gotycki, nie wieś, jak przedtem, lecz porządne miasteczko, z rzemieślniczych domów złożone, wskazują wszędy ruch czynny i życie, miłym Opatówkę czynią pobytom.“

Podobne zdanie o współczesnym Opatówku znajdujemy i w dziele francuskiego uczonego Balbi: „Abrégé de géographie“ tom I, str. 561 — Paris 1838.

W roku 1831 urodził się w Opatówku głośny w swym czasie dziennikarz i publicysta Agaton Giller, członek rządu narodowego w powstaniu styczniowym, którego dzieje skreślił w parutomowym dziele oraz licznych wspomnieniach. Zmarł w roku 1887 w Stani-

slawowie w Galicji, gdzie posiada pomnik, w uznaniu zasług ofiarnością publiczną wzniesiony.

W roku 1834 przyszedł na świat brat rodzony Agatona, Stefan January Giller, profesor emeryt szkół kaliskich, znany zaszczytnie w literaturze ojczystej pod pseudonimem Stefana z Opatówka, autor pięknych i licznych poematów, elegij i sonetów. Jako wychowawca i pedagog, Stefan Giller był siewcą, rzucającym w społeczeństwo ziarno zdrowe, które bujny plon wydało — stojąc wytrwale w okresie lat czterdziestu na straży języka ojczystego, licznym pokoleniom młodzieży wpajał w umysły i serca znajomość i miłość mowy rodzimej. Jako poeta na rozstaju dwóch epok, słusznie może nosić miano epigona epigonów doby romantycznej.

Był on trubadurem przeszłości; z niej czerpał siłę — jej składał hołd.

Był bardem legend i baśni ludowych. Utwory jego, pełne uczucia i siły moralnej, są wyrazem duszy gorącej i wrażliwej oraz wiary głębokiej w lepszą przyszłość ojczyzny.

W roku 1833 po śmierci sukcesora księcia Zajączka, Józefa Radoszewskiego, dobra Opatowskie przeszły drogą spadku na synów zmarłego, Ignacego i Aleksandra, po zgonie zaś ostatniego w roku 1843 oraz wskutek zrzeczenia się spadku przez matkę, Gabryelę z Zajączków, całą tę kolosalną fortunę objął w roku 1844 Ignacy Radoszewski.

W dobie tej było 406 właścicieli nieruchomości w Opatówku — w roku zaś 1850 ludność miasta liczyła 1,200 mieszkańców, domów było 72, z tych 7 murowanych, a 65 drewnianych — w roku 1857 ludność wynosiła 1,659 osób, w liczbie tej było 1,190 katolików i 469 ewangelików; domów murowanych było 8 a 164 zabudowania drewniane.

W roku 1859 aktem rejentalnym z dnia 7 marca całe dobra Opatowskie sprzedane zostały przez Ignacego Radoszewskiego za 4,076,017 złp., czyli za 611,402 rb. rzeczywistemu radcy tajnemu, senatorowi Janowi Fundulejowi członkowi rady administracyjnej Królestwa, prezesowi i kontrolerowi generalnemu Najwyższej Izby Obrachunkowej, b. gubernatorowi cywilnemu Kijowskiemu, autorowi cen-

nej pracy historyczno-statystycznej o gubernji Kijowskiej.

W chwili sprzedaży klucz opatowski składał się: z miasta i folwarku Opatówka, oraz wsi: Rajskowa, Rypinka, Zawodzia, z folwarków: Winiar, Józefowa, Brzezin, Rożenny, Godziesz, Godzieszow, Godzieszątek, folwarków, założonych przez namiestnika: Zajączków, Aleksandrji, Fajum i Raclawic; młyna w Nędzarzewie, osady Tyblewskiego w Brzezinach; Wojgta, Ehma, Lewickiego i Falkowskiego na Tyńcu pod Kaliszem, oraz osady Puchalskiego w Kaliszu.

W roku 1862 w dniu 31 maja, czyli na dni pięć przed ukazem o uwłaszczeniu Żydów, pełnomocnik dóbr opatowskich zawarł z miastem, reprezentowanym przez naczelnika powiatu, umowę zezwalającą zamieszkiwać w Opatówku Izrelitom, zaco mieli mieszczanie otrzymać łąkę  $4\frac{1}{2}$  morgi rozległą na pastwisko, nadto zobowiązało się dominium zrobić mapę topograficzną miasta, wybudować budynek na szkołę, i płacić miejscowemu nauczycielowi pensji zamiast 250 złp.—500 złp.

Z ogólnej przestrzeni dóbr w roku 1864 na mocy Monarszego Ukazu o uwłaszczeniu oddano włościanom gruntu 13,667 morgów, 66 prętów kwadratowych, miary nowopolskiej.

W dobie powstania styczniowego w lasach brzezińskich, należących do klucza opatowskiego, uformowany został oddział powstańcZY pułkownika Franciszka Parczewskiego, sam zaś Opatówek zajęty był przez oddział Józefa Oksińskiego, który, wzmocniwszy szeregi swe miejscowymi ochotnikami i zabrawszy wszystkie pieniądze skarbowe, po zniesieniu oddziału wywiadowczego, wysłanego z Kalisza przez generała Brunnera, opuścił Opatówek, uchodząc przez lasy brzezińskie, gdzie w bitwie pod Kuźnicą Grabowską przez pułkownika Rukstetela i majora Bogdanowicza został do szcześnie prawie zniesiony.

W rok 1869 miasto Opatówek zamieniono zostało na osadę, dobra zaś Opatowskie złożone z osady Opatówek oraz siedmiu folwarków: Opatówka, Józefowa, Brzezin, Zajączków, Winiar, Rożenna i Rypinka, w ogólnej rozległości 400 włók, w tej liczbie 224 włók lasu, sprzedane zostały w roku 1878 przez spadkobierców senatora Fundukleja, ge-

nerała Krasnakuckiego i barona Wrangla za 450,000 rb. znanemu przemysłowcowi Karolowi Schlösserowi z Ozorkowa.

W dobie tej osada liczyła 1623 mieszkańców, w tem 764 mężczyzn i 859 kobiet.

Oprócz pałacu, oficyn dworskich, zabudowań gospodarczych dominjalnych, oraz budynków fabryki sukna, domów murowanych posiadał Opatówek 12, drewnianych 91.

Mieszkańcy utrzymywali się z zajęć fabrycznych, rolnictwa, rzemiosł i handlu. W roku sprawozdawczym było w osadzie: 5 sklepów, 7 szynków, 2 handle zboża, 8 szewców, 3 krawców, 1 kołodziej, 3 kowali, 1 ślusarz, 2 bednarzy, 1 szklarz, 6 rzeźników, 3 piekarzy, 1 powroźnik, 1 rymarz, 5 młynarzy, 1 akuszerka, 1 felczer, apteka, poczta i telegraf, katolicka szkoła elementarna, posiadająca 53 uczniów i 10 uczennic, oraz elementarna szkoła ewangelicka, do której uczęszczało 44 uczniów i 8 uczennic.

Rozgłośna ze swych wyrobów opatowska fabryka sukna, posiadała w trzech budynkach piętrowych trzy maszyny parowe o sile 50 koni i dwa koła wodne o sile 8 koni — 100 warsztatów suknienniczych ręcznych, 40 maszynowych, oraz przedziałnię wełny o 10 maszynach i 1,440 wrzecionach. Robotników zatrudniano 550, majstrów 5 i podmajstrzych 8. Ogólna produkcja roczna wynosiła 35,000 arszynów sukna cienkiego, wartości 400,000 rubli.

Tygodniowa płaca robotnika dochodziła do 2 rb. 50 kop.

W roku 1878 w czasie pożaru spłonął w Opatówku dom zarządu gminnego—pastwą płomieni padło naówczas archiwum akt dawnych, z którego ocalał jeden tylko przywilej namiestnika, oraz pięć ksiąg grodzkich z XVII i XVIII stulecia.

Zgon w roku 1888 Karola Schlössera przeszkodził podjętemu przezeń projektowi odrestaurowania pałacu księcia Zajączka, dobra oddano w dzierżawę; dopiero w roku 1900 Opatówek łącznie z trzema folwarkami: Winiarami, Rypnikiem i Józefowem objął syn zmarłego p. Karol Schlösser, który z godną uznania troskliwością zdewastowany dzierżawą długoletnią majątek przywrócił do pierwotnego kwitającego stanu, podnosząc znakomicie jego kulturę.

Od śmierci Gabryeli Radoszewskiej prze-

pyszny niegdyś pałac książęcy nie był zamieszkałym, a pozostając na opiece administracji, uległ z biegiem lat ruinie tak dalece, iż dziśniejszy właściciel, obejmując w posiadanie Opatówek, zastał tylko szczątki fundamentów, które rozebrawszy wznosił istniejący w stylu norymberskim pałacyk.

Z lat dawnych pozostała tylko oficyna dworska, w roku 1825 wzniesiona, stylowy o swojskich motywach dworek administratora, koszary garnizonowe, piękny most żelazny w parku z roku 1824, dwa obeliski, ozdabiające wjazd, wzniesione przez namiestnika w roku 1815 na pamiątkę pobytu w Opatówku cesarza Aleksandra I, domek gotycki z herbem Zajączków, oraz dom rodzinny Gillerów w rynku miejskim, wzniesiony współcześnie z pałacem.

W roku 1905, po objęciu zarządu parafją przez zasłużonego na polu pracy społecznej działacza, księdza dr. Adama Marczewskiego, rozebrano zbyt szczupły dawny kościółek parafjalny, wznosząc na jego miejscu piękną, rozległą świątynię nową, w stylu gotyku bałtyckiego z domieszką motywów romańskich, według planów budowniczego Konstantego Wojciechowskiego.

Z kościołka dawnego pozostała tylko wieża wznosząca się ponad absydą nowej świątyni której konsekracji pod wezwaniem N. Serca Jezusowego dopełnił w roku 1912 miejscowy biskup djecejalny ks. Stanisław Zdzitowiecki.

Wnętrze świątyni o wyniosłym sklepieniu, i trzech nawach z barwnymi witrażami, systemem hallowym wzniesione, ozdabia bardzo piękny ołtarz wielki gotycki, oraz w tymże stylu ambona dębowa, wykonana według wzoru ks. dr. Marczewskiego, przez snycerza z Poznania S. Nowakowskiego. Z nielicznych zabytków przeszłości, starannie przez dzisiejszego proboszcza przechowanych, na uwagę zasługują: mauzoleum namiestnika księcia Zajączka w kaplicy św. Anny, oraz w podziemiu trumna ze zwłokami zmarłego—tarcza herbowa i tablice z napisami, z trumien namiestnika oraz rodziny Radoszewskich pochodzące, misterna monstrancja gotycka z XVI wieku, wreszcie dzwon z roku 1568.

W roku 1910 zamkniętą została fabryka sukna, która przez długi okres czasu była główną dźwignią wzrostu i ożywienia Opatówka. Fabryka ta, produkująca niegdyś znane swe wyroby na wszystkich wystawach międzynarodowych, posiadała w kraju i zagranicą zasłużone uznanie. Po zgonie założyciela Adolfa Gottlieba Fiedlera, przeszła ona na własność brata zmarłego Edwarda, a po jego śmierci nabył fakrykę Ferdynand Nitsche, ostatnim zaś właścicielem był syn Ferdynanda, p. Paweł Nitsche, za jego to zarządu nastąpiło zamknięcie fabryki po stułeciem nieomal istnieniu.

Po wybudowaniu kolei kaliskiej Opatówek, jako stacja kolejowa, posiada ułatwioną komunikację z Kaliszem i Łodzią, w roku zaś 1913 Zarząd Towarzystwa Akcyjnego Cukrowni i Rafinerji w Zbiersku przystąpił do budowy wąskotorowej kolejki, łączącej Opatówek ze Zbierskiem.

W dobie dzisiejszej Opatówek posiada 1966 mieszkańców, w liczbie tej 1829 katolików, 11 prawosławnych, 64 ewangelików, i 62 izrelitów. Statystyka rzemieślników obejmuje: stolarzy 8, rzeźników 12, szewców 12, powroźnik 1, murarzy 25, cieśli 3, młynarzy 6, bednarzy 2, kowali 4. Domów murowanych jest 51, drewnianych 139. Osada posiada: 1 fabrykę lalek i zabawek drewnianych braci Pińczewskich, zatrudniającą 100 robotników; 1 aptekę z obrotem rocznym 1600 rb.; 1 skład monopolowy; 14 sklepów; 2 restauracje III-go rzędu; 1 karcznię; 3 piwiarnie; z instytucyj zaś publicznych: urząd gminny; ochotniczą straż ogniową, założoną w roku 1893, a posiadającą 80 członków; sklep współdzielczy „Zgoda“, założony w roku 1897, posiadający 200 członków a rocznego obrotu 26,000 rb.—wreszcie założoną z inicjatywy p. Ignacego Chrystońskiego z Tłani w roku 1912 Kasę pożyczkowo-oszczędnościową z obrotem rocznym 10,000 rb.

Mieszkańcy zajmują się w większości rolnictwem, ubożsi zaś i bezrolni wychodzą na zarobek do fabryk kaliskich lub na sezonowe roboty zagranicę.



## Z WYCIEZKI W NAROLSZCZYZNĘ\*).

Gdy mi jakoś rok temu kol. B., kość z kości i krew z krwi narolskiej prawił cudeńka o amonitach — żeby nie skłamać — jak dobre koło u wozu, sterczące sobie w korycie Tanwi, o dziwnych babach — reliktach, które najoczywiściej kpią sobie z wieku elektryczności i radioaktywności i barwią swoje fatałaszkę czerwcem polskim, o jakowymś panu, co to wystawił gdzieś tam pomnik, z mniej więcej takim napisem:

Co Pan Panu winien, Pan wie —  
 Że Pan Pana wyratował z Tanwie.  
 Że więc tedy Pan Pana z Tanwie wyratował,  
 Pan Panu w zamian za to kaplicę fundował.

powiedziałem sobie wraz z kolegą W. Szaferem — jedziemy!

Ta nasza decyzja, jakkolwiek nigdy jej z oka nie spuszczałyśmy, dopiero minionych ferji doczekała się swej kolei. Gdy mianowicie tegoletnie deszcze beznadziejnie studziły wszelkie wycieczkowe zapały, a nawet czarna rozpacz się znudziła, przyszła kolej na czyny nieobliczalne — i wyjechaliśmy do Narola.

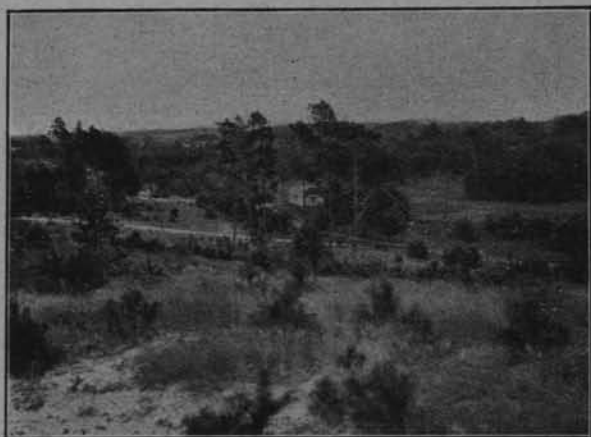
U wstępu muszę się przyznać, że Narol wraz ze swą okolicą należy do miejscowości, które na mnie bardzo silne wywarły wrażenie. Zdanie to podziela również i mój towarzysz, kol. W. Szafer. Wszystko tu jest dziwne i niezmiernie oryginalne — przyroda i ludzie. Idziesz naprzykład czystym polem. Zapytaj przechodnia o właściciela, zacznie ci dokumentnie opowiadać od faktu, iż jesteś na „przedmieściu“ np. tomaszowskim na gruncie pana Szumilaka lub Wolańczyka, który wywodzi się z prostej linii od chłopaka, znalezione go rzeź Chmielnickiego koło Szumów lub na Woli i dlatego nazwano go Szumilakiem albo Wolańczykiem. Każdy mieszkaniec zna na wyrywki gdzie, jakiej baszty kto kiedy bronił, kto zdradliwie nieprzyjaciela do miasta wprowadził i co go za to spotkało; każdy uważa potok Tanew za rzekę wielką i nieprzebytą, a co do przemysłnictwa, to lepiej się przed

byle kim z miasta nie zwierzać! A jak prześlizgniesz się i bogaty mają język! Każda roślina, o którą zapytasz, ma swą rodzimą, szczerze ludową nazwę, a czasem i kilka, zależnie od właściwości. Byłoby prawdziwie piękne zadanie dla lingwisty lub botanika, spisać te przepiękne terminy, zanim utoną w naszej mieszaninzie międzynarodowej. Tu przecież nie mówią o „batiarach“ tylko o oczajduszach, a pieniądze liczą na dukaty. Wszystko mają ładniejsze, niż gdzieindziej, nawet żaby u nich piękniej śpiewają — zapewniam Was! Przecież gdy jakiś Szumilak, czy Wolańczyk wyjechał na połów wyżej wspomnianych dukatów aż gdzieś do Kanady, prawie dopiął już swego celu i prawie czuł się szczęśliwym. Miał pole, konie, woły, sąsiada, z którym się można procesować — a jednak!

Gdy na wiosnę zagrzało słońko, budziła się przyroda i wedle zwyczajnej narolskiej rachuby przychodziła kolej na koncert żabi — nastąpiło srogie rozczarowanie. Toż poprostu żaby kanadyjskie nie umyły się nawet do narolskich. Pisał do Narola, prosił każdego, o kim tylko zasłyszał, że wyjeżdża do Kanady, obiecywał wreszcie prawie bająnskie sumy, byle mu tylko przywieziono muzykalne narolskie żaby, ale napróżno. Trzeba się było w końcu samemu wybrać do Narola. I pojechał starowina przez ocean po żaby. „Śmieją się ludziska, to niech się śmieją, a mnie na wiosnę żaby zagrają.“ Cóż, kiedy mu z powrotem niedobrzy ludzie wyrzucili z okrętu garnek z żabami do morza. „Żebyście na sądzie kości nie pozbiali“ — wyklinał przez ły, ale się ponoć żabiej muzyki nie doczekał.

Tacy są to już Narolanie. A ich przyroda? Duże tu pole do popisu dla przyrodników różnego autoramentu. Ani roślin, ani zwierząt nikt tu podobno dotychczas nie zbierał — ja zaś jako geolog byłem poprostu zachwycony. Potężne piaski z ogromnym bogactwem głazów narzutowych — bezpośrednie utwory lodowców, czy też przez wody, od ich czoła płynące, złożone na dnie szerokiego, przedlodowcowego przełomu Tanwi przez Roz-

\*) Z teki przedwojennej.



Ryc. 58.

WIDOK DOLINY TANWI MIĘDZY BĘLZCEM  
A NAROLEM.

tocze, z pięknie zachowanymi formami, piękne jeziora glacialne, ale — co najważniejsze — dziw nad dziwy, chluba Narolszczyzny — prześlizne Szumy. Tą nazwą ochrzcili dostojni narolanie wodospady,\*) które w liczbie kilkudziesięciu tworzy Tanew przy przecięciu zachodniej grzędy Roztocza. Już z odległości kilkuset metrów dolatuje nas huk wody, rozbijającej się na kaskadach.

Zbliżamy się do miejsca z tem większym zaciekawieniem, że w terenie nic nam zjawiska nie zapowiada. Z Narola bowiem, aż pod miejscowość Rebizanty płynie Tanew doliną około 2 km. szeroką, zawałoną glinami i piachami dyluwialnymi, które trudno podejrzawać o zdolność do tworzenia progów. Kreda, jedyny materiał, mogący tu wchodzić w rachubę, leży gdzieś głęboko na dnie doliny pod nawałą piasków i glin z epoki lodowej i dopiero w odległości kilkuset metrów dźwiga się z pod nich, tworząc jądro równoległych do brzegu rzeczki pagórków, należących do Roztocza i uwieczonych na szczytach resztkami białych skał trzeciorzędowych. Spadek rzeki na tej przestrzeni wynosi zaledwie 1,2—2,9‰. W Rebizantach dochodzimy do pierwszego szumu. Jest to próg, a raczej stopień zbudowany z marglu kredowego, biegnący równolegle do osi Roztocza, a więc przecinający rzekę ukośnie, a wysoki około  $\frac{3}{4}$  m. Ten kierunek

warunkują najwidoczniej spękania marglu, spotykane powszechnie na Roztoczu, a świadczące, że wyniesienie Roztocza należy przypisać wznoszącym siłom górotwórczym. W miarę posuwania się w dół rzeki dolina się ścieśnia, progi stają się coraz częstsze, rzeka płynie ze spadkiem 7‰ a krajobraz staje się nad podziw malowniczy. Na tej przestrzeni Tanew stanowi granicę między Galicją a Królestwem. Strome brzegi 10 — 15-metrowego parowu jużto świecą białą ścianą kredy, jużto chwytają za oczy głęboką zielenią prześliznego boru jodłowego — zwłaszcza po stronie północnej, boru — pamiętającego harce aktorów z pod Kobylanki. Na progach dna jaru huczy rzeka. Wsłuchujemy się z podziwem w jej szum, a oko błądzi po zerwach, lasach aż hen — do jakiejś mogiłki nie całkiem jeszcze runią porosłej.

Szumy narolskie są ze względów naukowych zjawiskiem niezmiernie interesującym. Wydają się one być bardzo poważnym atutem, przemawiającym za tem, że koryto rzeki, wysłane tu w czasie epoki lodowej jej utworami, powyżej i poniżej nich pozostało w swym poziomie, zaś na linii szumów zostało wyniesione. Prawdziwość tej hipotezy da się tu stosunkowo dość łatwo stwierdzić przez studjum dwu wyższych teras, z których starsza jest stanowczo przedlodowcowa, a więc musiałaby również na linii ewentualnego wypiętrzenia być wyniesiona. W przeciwnym razie trzeba się będzie oglądać za innem wyjaśnieniem.



Ryc. 59.

JAR TANWI I WODOSPAD.

\*) Niema o nich żadnej wzmianki w dotychczasowej literaturze.

## SUWALSZCZYZNA.

Nazwą tą oznaczany jest od pewnego czasu wydłużony wzdłuż Niemna Środkowego obszar czworoboczny, wsunięty pomiędzy Prusy Książęce od Zachodu a Litwę Właściwą od Wschodu. Zajmując stanowisko geograficzne do pewnego stopnia odosobnione, obszar ten nawet mocą traktatu Wiedeńskiego (1815), który zbytej wstrzeźliwości w obcinaniu ziem polskich nie ujawnił, do Królestwa Polskiego włączony został, stanowiąc cudotworu tego politycznego północny półwysep.

Granice tak zakreślonej „Suwalszczyzny“, niby szyją wąską, skrawkiem ziemi podlaskiej z czworobocznym tułowiem Królestwa Kongresowego połączonej, zakreślone zostały przez historję po raz pierwszy w r. 1795 — aktem ostatniego rozbiuro.

Wówczas to ostatniem cięciem rozbiorem z ciała Rzeczypospolitej wykrojono ten niewielki czworobok i do zaboru pruskiego wcielono; — aż do wielkiej wojny europejskiej przetrwał on, jako część składowa Kongresówki pod nazwą gubernji suwalskiej.

Od unii jagiellońskiej aż do chwili ostatniego rozbiuro wchodziła Suwalszczyzna w skład W. Księstwa Litewskiego — do Województwa Trockiego — za wyjątkiem dwóch skrawków krańcowych — 1) północno-zachodniego trójkąta pomiędzy Kownem, Pilwiskami, Władysławowem a Jurborgiem rozciągniętego, który pod nazwą *traktu zapuszczańskiego* był składową częścią Księstwa Żmudzkiego i 2) południowo-wschodniego odcinka powiatu Augustowskiego, wzdłuż średniej Biebrzy między jeziorami Augustowskim i Rajgrodzkiem położonego, który należał do województwa podlaskiego.

Od r. więc 1795 Suwalszczyzna sąsiaduje z następującemi jednostkami administracyjnymi: Od wschodu, za korytem Niemna — powiaty litewsko-białoruskie: trocki i grodzieński;

\*) Granica ostatniego rozbiuro, dzieląca okupację pruską od rosyjskiej, szła wzdłuż średniego Niemna i od okolic Grodna prostą linią biegła nad Bug pod Niemirów.

od północy, również za Niemnem, pow. litewsko-żmudzkie: kowieński, rosieński; od zachodu pow. pruskolitewskie: tylżański, pilkalski, stółpiański, gołdapski, margrabowski i ełcki; od południa — mazursko-podlaskie: sokólski i szczuczyński (szyja łomżyńska). Południowe więc i zachodnie granice Suwalszczyzny są lądowe i one jednak uważane być mogą za granice naturalne — gdyż granica zachodnia, stykająca się z Prusami, ciągnie się działem wodnym pomiędzy zlewiskiem Pregoły od zachodu, a dopływem Niemna, Szeszupą, od wschodu, — wzdłuż granicy zaś południowej ciągną się rozległe bagna i moczary nadbiebrzańskie, zabytek prastarej doliny, którą niegdyś Prawisła zbierała swe wody z Merczanki i Górnego Niemna, oddając je Narwi. Należy zauważyć, że dzielnice, dokoła otaczające Suwalszczyznę, mają charakter pod względem etnograficznym dwoisty: litewsko-białoruski, litewsko-żmudzki, litewsko-pruski, mazursko-podlaski.

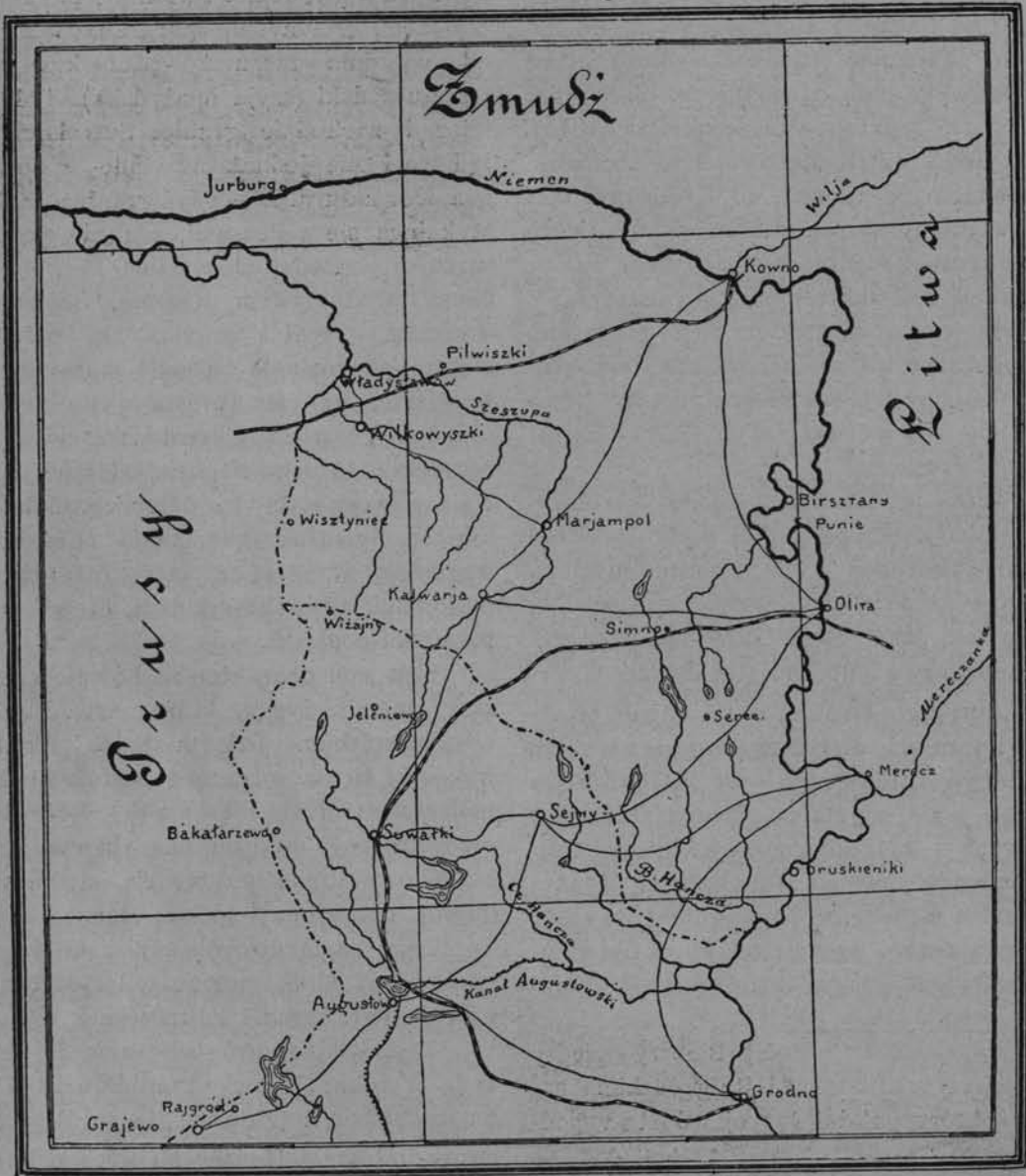
Ten sam charakter zachowuje i cały obszar Suwalszczyzny, który nazwać można litewsko-polskim. Już ta jedna okoliczność wskazuje tu na wdzięczne podłoże dla metody politycznej: *divide et impera*. Lecz nietylko etnograficzny dualizm charakteryzuje tę naszą nieszczęśliwą, aczkolwiek od natury tak bogato uposażoną i piękną ziemię.

Taką samą dwoistość posiada jej strona geologiczna, klimatologiczna, florystyczna, wogóle fizjograficzna i kulturalna.




Kręgosłupem orograficznym jej jest wyżyna Pruska, która od źródlowisk Drwęcy na zachodzie ciągnie się do źródlowisk Szeszupy i Czarnej Hańczy na wschodzie.

„Góry“ Szeskie na pogranicznym obszarze pruskim, oraz wyżyna suwalska, najwyższą wznoszącą się między Suwałkami a jeziorem Wisztynieckim — stanowią wschodnią krawędź, która, zniżając się nieco w okolicach Niemna, między Grodnem a Merczem, przechodzi na prawy brzeg Niemna i ciągnie się dalej na wschód obu brzegami Merczanki, już jako wyżyna litewska. Wyżyna więc Suwalska

# Suwalszczyzna.



## Objaśnienia znaków

-  drogi żelazne
-  rzeki
-  granice

Skala około 1:1250000

Ryc. 60.

stanowi węzeł, łączący obszary wyżynowe pruskie — z litewskimi.

Południowa ta, wyżynowa część Suwalszczyzny — powiaty: augustowski, suwalski, oraz południowe części sejneńskiego i kalwaryjskiego mają charakter etnograficznie polski (dorzecze Czarnej Hańczy). Granica etnograficzna, dzieląca mazurów suwalskich od litwinów, ciągnie się linią ukośną od jeziora Wisztynieckiego do ujścia Białej Hańczy (Świętojańsk).

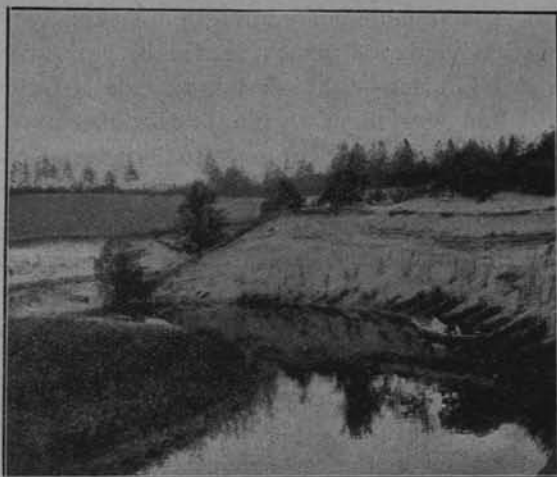
Obszar północny ma charakter wybitnie nizinowy, żyzny, w przeciwstawieniu do południowego, przeważnie piaszczystego, żwirowatego, obfitującego w głązy lodowcowe.

Północne powiaty: marjampolski, włodysławowski, wyłkowyski, oraz północne części kalwaryjskiego i sejneńskiego, etnograficznie litewskie, zajmują dorzecze Szeszupy.

Pod grubymi zwałami utworów lodowcowych na całej niemal przestrzeni Suwalszczyzny leżą wapienie kredowe, czem się kraina ta wybitnie różni od Prus sąsiednich, które zamiast kredy wykazują wszędzie formacje trzeciorzędowe (gliny i piaski neogenu); geologicznie więc Suwalszczyzna dzieliła losy z Litwą (nie wyłączając i Litwy Pruskiej) Białą Rusią i Podlasiem; wyjątek stanowi tylko wąski pas doliny niemnowej, pomiędzy Grodnem a Mereczem i Puniami, ujawniający pod utworami lodowcowymi, jak i Prusy, trzeciorzęd. Klimatycznie — zachodnia i środkowa część Suwalszczyzny wykazuje wiele podobieństwa do Prus Wschodnich (wahania temperatury, izotermy letnie i zimowe), pozostały



Ryc. 61. Ze zbiorów P. Tow. Krajoznawczego. LASEK MODRZEWIOWY W OKOLICACH SUWAŁK.



Ryc. 62. BRZEGI CZARNEJ HAŃCZY.

zaś obszar nie różni się od obszaru litewsko-białoruskiego.

Opadów atmosferycznych nieco więcej otrzymuje południowa, polska część obszaru, niż północna-litewska, co niewątpliwie pozostaje w związku ze znaczniejszym wzniesieniem nad poziomem morza części południowej.

Dualizm florystyczny znajduje tu swój wyraz w przebiegu linii południkowej, dzielącej Suwalszczyznę na obszar zachodni, wykazujący wiele gatunków (dziko rosnących) wspólnych Prusom Wschodnim i na wschodni, niewiele różniący się od Litwy (powia tutrockiego).

Granica występowania grabu przecina czworokąt suwalski skośnie — niema drzewa tego w kącie północno-wschodnim (litewskim).

Gęstość zaludnienia, naogół, w Suwalszczyźnie niska, co pozostaje w związku z brakiem rozwoju przemysłowego i z niskim stanem kultury rolnej.

Charakterystyczne jest to, że strefy gęstszego zaludnienia zbiegają się tu z obszarem klimatycznie odrębnym, mianowicie powiaty zachodnie i część ich środkowa głównie kalwaryjski i suwalski oraz częściowo wyłkowyski i marjampolski mają koło 60 mieszkańców na kil. kw., podczas gdy pozostały obszar, półkolem z północy, wschodu i południa okalający przestrzeń środkowo-zachodnią, wykazuje stan zaludnienia 50 m. na kil. kw. (okolice nadniemeńskie).

Pod względem przyrostu ludności Suwal-

szczyzna zajmuje pośrednie stanowisko: jest on tu wyższy, niż w Prusach, lecz słabszy niż w pozostałej Polsce—taki jak i w sąsiedniej Litwie.

Pod względem wyznania cały obszar uważać można za rdzennie katolicki; wyznanie ewangelickie daje się tu zanotować jedynie w wąskim zachodnim pasie nadgranicznym i to, tak na południu, wśród Mazurów, jak i na północy—wśród Litwinów.

Ten sam pas ewangelicki wykazuje najmniejszą ilość procentową żydów.

Ilość osiadłych w Suwalszczyźnie żydów w ciągu ostatniego pięćdziesięciolecia zwiększyła się—zwłaszcza znacznie w powiecie marjampolskim.



Ryc. 63.

Ze zbiorów P. Tow. Krajoznawczego.

Z NAD KANAŁU AUGUSTOWSKIEGO.

Stan oświaty niski. Ilość analfabetów zanotowano taką samą, jak w sąsiedniej Wileńszczyźnie i we wschodnich obszarach Królestwa; ilość zaś szkół ludowych przed wojną była tu znacznie mniejsza, niż w gub. Grodzieńskiej i Mińskiej.

Większa własność przeważa w okolicach nadniemeńskich (pow. sejneński, marjampolski i wschodni skrawek kalwaryjskiego)—drugie miejsce pod tym względem zajmuje pow. augustowski, oraz zachodnia część kalwaryjskiego.

Pod uprawą pozostaje największy % ziemi w części środkowej i zachodniej—co odpowiada lepszym warunkom klimatycznym—naogół nigdzie nie spada poniżej 40%, jedy-

nie w zachodnio-południowej części pow. Augustowskiego wynosi 30%.

Staż rolnictwa wykazuje, że uprawa pszenicy i jęczmienia wyróżnia się dodatnio w obszarze północnym, żyta zaś, owsa i kartofli—w pasie nadniemeńskim i wogóle w części południowo-wschodniej.

Wydatność największa—na obszarze zachodnim.

Stan hodowli bydła przed wojną był niezły—zwłaszcza w nadniemeńskich okolicach.

Hodowla koni stała ilościowo i jakościowo tak wysoko, jak w lubelskim i w Galicji Wschodniej.

Świnie w części litewskiej utrzymywano lepiej, niż w polskiej.

Płodów kopalnianych, oprócz torfu, niema żadnych, to też zaczątek przemysłu, jedynie spożywczego, występuje w związku z gospodarstwem rolnem.

Stan komunikacji b. słaby—aczkolwiek w ostatnich, przedwojennych czasach powstał szereg szos, przeprowadzonych jednak ze względów strategicznych, nie licząc się ze względami ekonomicznymi.

Kanał Augustowski, przecinający południowy skrawek Suwalszczyzny, więcej sprawi krajowi szkody, niż pożytku—gdyż ułatwił rabunkową gospodarkę leśną: puszcza augustowska, która była niegdyś łącznikiem pom.

puszcza Kurpiowską i Białowieską, była mocno przerzedzona już przed wojną, która dokonała spustoszenia w bogatej tamtejszej szacie roślinnej.

Tu przypomnieć należy, że kanał augustowski, zbudowany w r. 1830, miał stać się ogniwem ważnej arterji komunikacyjnej wodnej, która miała stworzyć podstawę dla niezależności handlowej polskiej drogą połączenia Wisły, Narwi, Niemna, Windawy i Bałtyku, z ominięciem Prus Wschodnich.

Położenie geograficzne Suwalszczyzny, wciśniętej pomiędzy Prusy książęce z jednej strony, a Litwę Kowieńską i obszar t. zw. Litwy Środkowej—czyli Wileńszczyzny z drugiej, oraz

kierunek linii komunikacyjnych, biegnących wzdłuż Prus ku wschodowi—w kierunku Wilna i dalej—ku Moskwie—dają nam klucz do rozwiązania tej szczególnej zaciętości, z jaką rozbite na Zachodzie prusactwo uczepiło się kurczowo tej ziemi, tak militarnie, jak i z mocą wszelkich krętałów „dyplomatycznych“, starając się już jeżeli nie zatrzymać ją przy sobie, to w każdym razie tak wciągnąć w sferę

patryjotyczne wysiłki samej ludności suwalskiej, które zarówno wojsko pruskie, jak i najazd „wojska litewskiego“, przez wysługującą się prusactwu Tarybę litewską na Suwalszczyznę nasłane, odparła, w drugiej zaś—przez dobrowolne przyłączenie się Wileńszczyzny do Rzeczypospolitej.

Dodać tu wreszcie należy, że ilekroć w sferach przyrodniczo-naukowych rozważano



Ryc. 64.

KANAŁ AUGUSTOWSKI.  
Ze zbiorów P. Tow. Krajoznawczego.

Fot. L. Ostaszewski.

interesów „litewskich“, by przynajmniej oderwać od prawego tej ziemi właściciela—Rzeczypospolitej Polskiej.

Uporczywa okupacja Suwalszczyzny południowej, pomimo niewątpliwie polskiego jej charakteru, miała oczywiście dwa pierwszorzędne dla polityki niemieckiej cele: 1) utrzymanie bezpośredniej łączności Prus z „Białą Rusią“, 2) izolowanie Polski etnograficznej od bezpośredniego sąsiedztwa z Litwą etnograficzną.

Te dwa, krzyżujące się nad kanałem Augustowskim cele, udaremnione zostały w pierwszej fazie wypadków powersalskich przez

sprawę inwentaryzacji najcenniejszych naszych zabytków przyrody, zastanawiano się nad sposobami uratowania ich od zagłady i przechowania dla przyszłych pokoleń, tylekroć wymieniano na obszarze Królestwa trzy najcenniejsze perły krajobrazowe: 1) dolinę Ojcowską Prądnika z grotami i wodospadami; 2) Góry Świętokrzyskie i 3) Suwalszczyznę, z jej przepięknymi jeziorami, bogatą florą i tym niezrównanym krajobrazem, nie ustępującym malowniczością swą widokom podolskim i nadreńskim.

Tam leżą największe nasze jeziora: Wigry, Duś, Metele, Obelia i setki innych, nie tak



Ryc. 65. Ze zbiorów P. Tow. Krajoznawczego.  
JEZIORO WIGRY OD WSI BRYZGIEL.

może rozległych i głębokich, lecz niemniej uroczych.

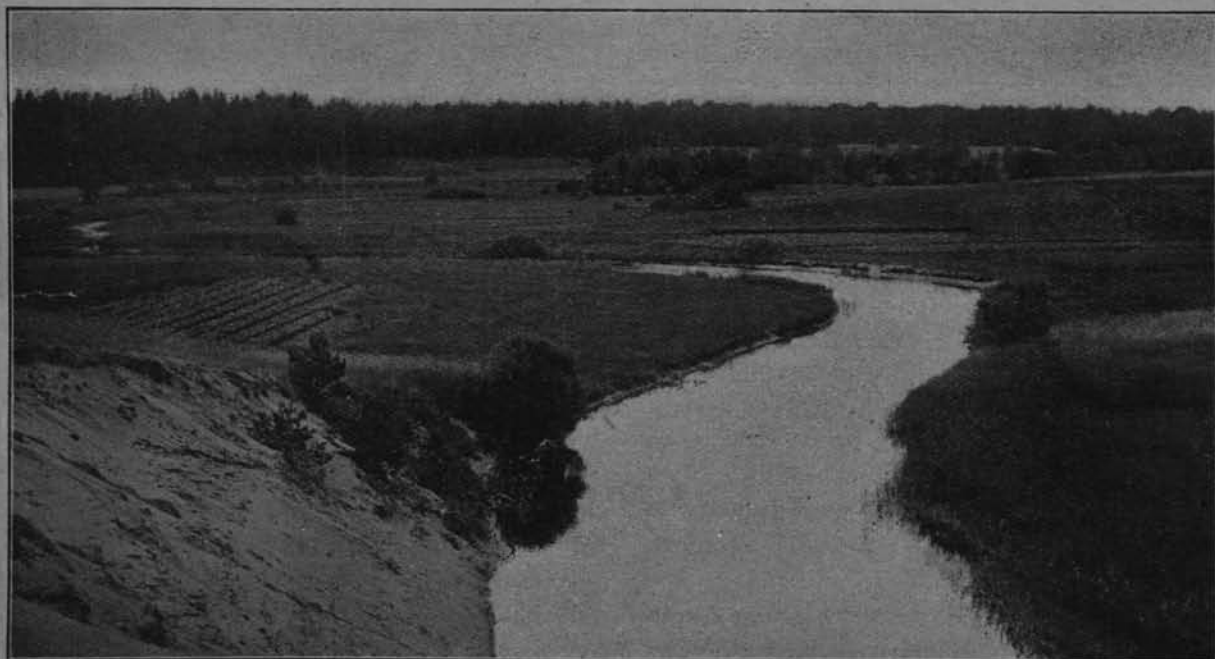
Dla turysty polskiego każdy zakątek Suwalszczyzny bije czystym źródłem zabytków i głębokich przeżyć estetycznych. Przeszarżała już dziś nieco praca Połujańskiego „Wędrowki po gubernii Augustowskiej” — starczyć musi za jedyny szczegółowy przewodnik po niej. Szczególniej zaś uwadze zwiedzających Suwalszczyznę polecić należy: 1) pas jezior augustowskich, łączących się wśród borów z kanałem Augustowskim, Marychą i dolną Hańczą; 2) Obszar jezior Wigierskich; 3) Szeroki pas

moreny lodowcowej, ciągnący się od Szwajcarji Suwalskiej w stronę Jeleniewa i Wiżajnu — ku granicy Pruskiej.

Piękno krajobrazu suwalskiego opiera się na różnorodności przyrodniczej, na dualizmie etnograficznym i fizjograficznym; jest ono niewątpliwie odbiciem żywej ruchliwości polskiej, symbolizowanej iskrzącymi się wartkimi wodami tej ziemi, oraz głębokiej zadumy i tęsknoty, spływających z głębi borów suwalskich na mistycznego Litwina, który tak kochał się w swych świętych Dewajtisach, niemiłosierną ręką pruską obalonych.



Ryc. 66. Ze zbiorów P. Tow. Krajoznawczego.  
JEZIORO WIGRY.



Ryc. 67.

CZARNA HAŃCZA.

Ze zbiorów P. Tow. Krajoznawczego.

## PISANKI NA HUCULSZCZYŹNIE.

Starodawny zwyczaj malowania jaj na święta Wielkanocne, sporządzania tak zwanych malowanek, lub z ruska „hałunek“, „kraszaniek“, albo „pisanek“, przed laty powszechny na ziemiach słowiańskich, z biegiem czasu, pod wpływem różnych czynników, zanika coraz bardziej.

W wielu okolicach naszego kraju zwyczaj ten jest całkowicie już nieznan, w innych zanika i jeszcze tylko najstarsi wiekiem ludzie utrzymują go.

Stosunkowo najwięcej jeszcze zwyczaj ten, jak i inne zwyczaje i stroje ludowe, zachował się u ludności ruskiej, szczególnie na Pokuciu, ściślej określwszy na Huculszczyźnie w powiatach: kosowskim, peczeniżyńskim i nadwórniańskim. Pisankami z tej właśnie okolicy chcę się tu zająć.

Jak z własnych spostrzeżeń w czasie dłuższego pobytu na Huculszczyźnie przed r. 1914 mogłem ustalić, zwyczaj sporządzania pisanek na święta Wielkanocne jest tam jeszcze, zwłaszcza w powiecie kosowskim, powszechny, nie tylko po wsiach, ale i w miastach Kosowie, Kutach i Pistyniu.

Malowaniem pisanek trudnią się w tych okolicach z reguły młode kobiety i dziewczęta, rzadziej kobiety starsze, a nigdy mężczyźni, i sporządzają je głównie dla siebie i rodziny. Ale w każdej niemal wsi znajdzie się jedna lub dwie „specjalistki“, jak tam je nazywają „pysarki“ („pysaty“—pisać—w gwarze huculskiej znaczy rysować,) które umieją szczególnie pięknie jaja malować i wykonują to przeważnie dla obcych osób, często na zamówienie, za zapłatą w pieniądzu lub w naturze, za jaja, kukurydzę, chleb i t. p.

Specjalistki „pysarki“ sporządzają pisanki w ciągu Wielkiego Postu — u innych zaś ma to jednak miejsce dopiero w Wielkim Poście.

Do barwienia jaj używano dawniej na Huculszczyźnie niemal wyłącznie barwików własnego wynalazku z kory drzew, z różnych roślin, jagód i t. p., do których wytworzenia potrzeba było niekiedy bardzo wiele pracy

i zachodów. Z czasem prawie powszechnie zaczęto używać farb kupnych, które swą taniością i łatwością nabywania w aptekach i sklepach, wyparły barwki domorosłe.

Przejdźmy do przedstawienia technicznego sposobu sporządzania pisanek. „Pysarka“, również jak każda z kobiet, sporządzających pisanki, używa do tego przyrządu, zwanego „pysalce“. Jest to maleńka blaszana rureczka, przytwierdzona pod kątem prostym do rączki; to „pysalce“ macza się w gorącym, płynnym wosku pszczelnym, którym się owa rureczka wypełnia i kreśli się woskiem na jaju, przeważnie już ugotowanem, te linje wzoru, które mają pozostać białymi. Następnie wkłada się jajo np. do żółtej farby. Zabarwia się ono nią zupełnie, naturalnie oprócz miejsc, pociągniętych woskiem, które pozostają białe. Po obeschnięciu żółtej farby rysuje się w ten sam sposób woskiem ornamenty, które mają zachować żółtą barwę i wkłada się następnie jajo do czerwonej farby. Po powleczeniu się miejsc wolnych od wosku czerwoną farbą, postępuje się jak poprzednio, wkładając jajo w miarę potrzeby do farby zielonej, ciemno-brunatnej lub czarnej.

Najczęściej na pisankach spotykana barwą jest obok białej czerwona, ściślej się wyraziwszy amarantowa, następnie żółta, czarna i brunatna, rzadziej zielona, różowa i fioletowa. Koloru niebieskiego wogóle na pisankach huculskich nie zauważyłem.

Wzory i rysunki, jakie znajdujemy na pisankach z Huculszczyzny, wykazują niezwykle bogactwo form i ornamentów, często skomplikowanych, a odznaczają się precyzją i czystością wykonania, przede wszystkim zaś harmonją w doborze barw. Zwracały też tem niejednokrotnie uwagę miłośników zdobnictwa ludowego, zwłaszcza na wystawie etnograficznej w Kołomyi w r. 1880, Krajowej Wystawie we Lwowie w 1894 r. i innych.

Gdybyśmy spotykały na huculskich pisankach rysunki i ornamenty chcieli systematycznie zestawić, dałyby się one podzielić mniej więcej na następujące grupy:

1) Figury geometryczne, kombinacje krzyża i gwiazdy.

2) Motywy z wyszywanek, krzyżyki, mereżki, łańcuszki.

3) Ornamenty roślinne.

4) Przyroda i otoczenie (człowiek, zwierzęta, ptaki, ryby, rzeczy z otoczenia).

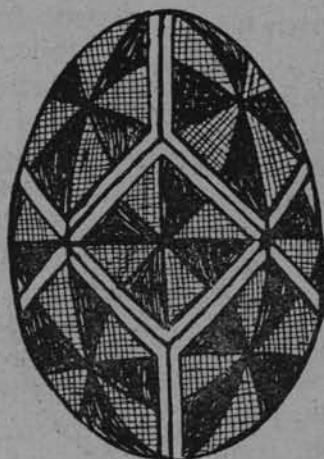
Najczęstsze bezsprzecznie są motywy i ornamenty, oparte na figurach geometrycznych i na ich kombinacjach, a zatem: trójkąty („trykutnyki“), kwadraty, romby, kliny („kłyńczyki“), kombinacje kropek, kresek, linii, —

róg na proch („porosznicia“), rogi jelenie i t. p.

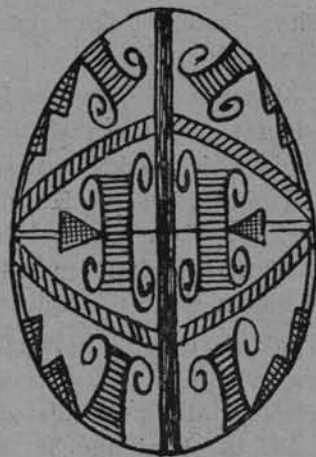
Pisanki z ornamentem pewnego typu noszą swoje nazwy i tak te, których rysunek przedstawia różnokształtne krzyże, głównie w stylu bizantyńskim, nazywają „cerkowci“. Spotyka się je prawie wyłącznie tylko na Huculszczyźnie; miejscami jeszcze tu i ówdzie w powiatach kołomyjskim i śniatyńskim, gdzie lud je zwie „hucułki“, jako przeważnie tylko u Huculów spotykane. Ornament z klinów, których bywa co najmniej 40, nazywają „sorok kłynciw“;



Ryc. 68.



PISANKI HUCULSKIE Z POW. KOSOWSKIEGO.



Rys. Jadwiga Fischerowa.

zwłaszcza linii spiralnej („bezkonecznyk“ i „piw bezkonecznyk“). Wolne pola, jakie tworzą się przy kombinacjach figur, wypełniane są ze szczególnym upodobaniem kreskami, kratkami czy plecionkami.

Poczesne miejsce w rysunku pisanek zajmuje krzyż różnego kształtu i typu, jak również i gwiazda w rozmaitych kombinacjach. Często są też ornamenty, wzięte z wyszywanek, spotykanych na „gerdanach“ i wyszyciach koszul.

Ornament roślinny stosunkowo rzadziej przychodzi; spotykamy różne liście („łystyki“), gałązki świerku („smerek“), paproci, palmy, fasolkę, groszek i t. p.

Wszystkie te rodzaje ornamentu rysowane są naogół poprawnie, przy figurach geometrycznych nieraz wprost wzorowo. Nie można tego powiedzieć tylko o rysunkach, wziętych z przyrody (człowiek, koń, baran, ryby, ptaki), oraz z otoczenia: grabie, toporki („topirczyki)

jaja jednobarwne, zresztą rzadko na Huculszczyźnie spotykane, zabarwione na ciemnoczerwono lub brunatno, zwą ze względu na podobieństwo do owocu śliwy „sływki“.

Powstanie zwyczaju sporządzania pisanek, który wśród zwyczajów ludowych na Huculszczyźnie zajmuje niepoślednie miejsce, większość legend tu spotykanych przenosi do czasów Chrystusa, a przedewszystkiem Jego męki, choć niewątpliwie początek tego zwyczaju odnieść należy do czasów pogańskich. Wpływ kościoła usunął jedynie i zatarł motywy i wierzenia pogańskie — a połączył ten zwyczaj z męką i zmartwychwstaniem Chrystusa.

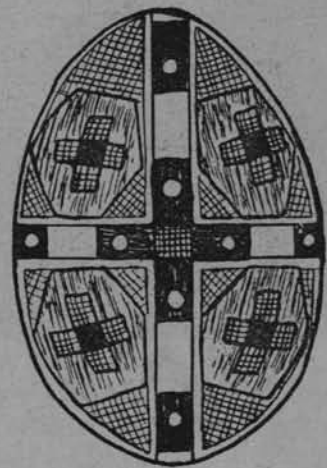
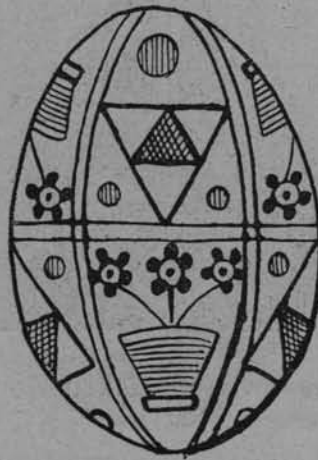
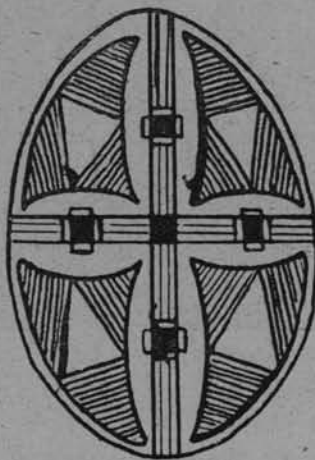
Zapytując o cel malowania jaj, spotkałem się przedewszystkiem i najczęściej z odpowiedzią, „że taki jest zwyczaj“. „Tak maty robyła i tak my robymo“, mówiły mi zapytane kobiety. Z wielu stron też podnoszono, że pisanki potrzebne też są do ozdoby święconego; gospodyni wstydziłyby się nieść do

cerkwi dla świecenia nieudale pieczywo lub niekraszone jaja. Poza to także zwyczaj składać z pisanek ofiarę dla księdza za „parastasy“ i służby kościelnej—wreszcie obdarzać się nawzajem pisanekami w czasie świąt Wielkanocnych, niekiedy i później, aż do niedzieli Przewodnej.

Na Huculszczyźnie powszechnym jest zwłaszcza zwyczaj, że dziewczęta w czasie świąt Wielkanocnych obdarowują pisanekami tych parobków („łeginiów“), którzy cieszą się ich sympatją, z którymi najwięcej w ubiegłe zapusty tańczyły, a którzy je w czasie zabawy

dziewczyna pokazuje chłopakowi pisanekę i umyka, podając ją innej dziewczynie, ta znowu podaje pisanekę dalej w koło. Jeżeli chłopak zdoła pisanekę przychwycić, staje się ona jego własnością, a często dziewczyna, która dała się z pisaneką pochwycić musi dodać za karę drugą. Rzucają także jedni na drugich pisanekami; kto pochwyci jajo, tego własnością się staje. Niezgrabny musi za stłuczoną pisanekę dać całą.

Z pisanekami łączą Huculi pewne przesady i wierzenia. I tak w wodzie, w której



Ryc. 69.

PISANKI HUCULSKIE Z POW. KOSOWSKIEGO.

Rys. Jadwiga Fischerowa.

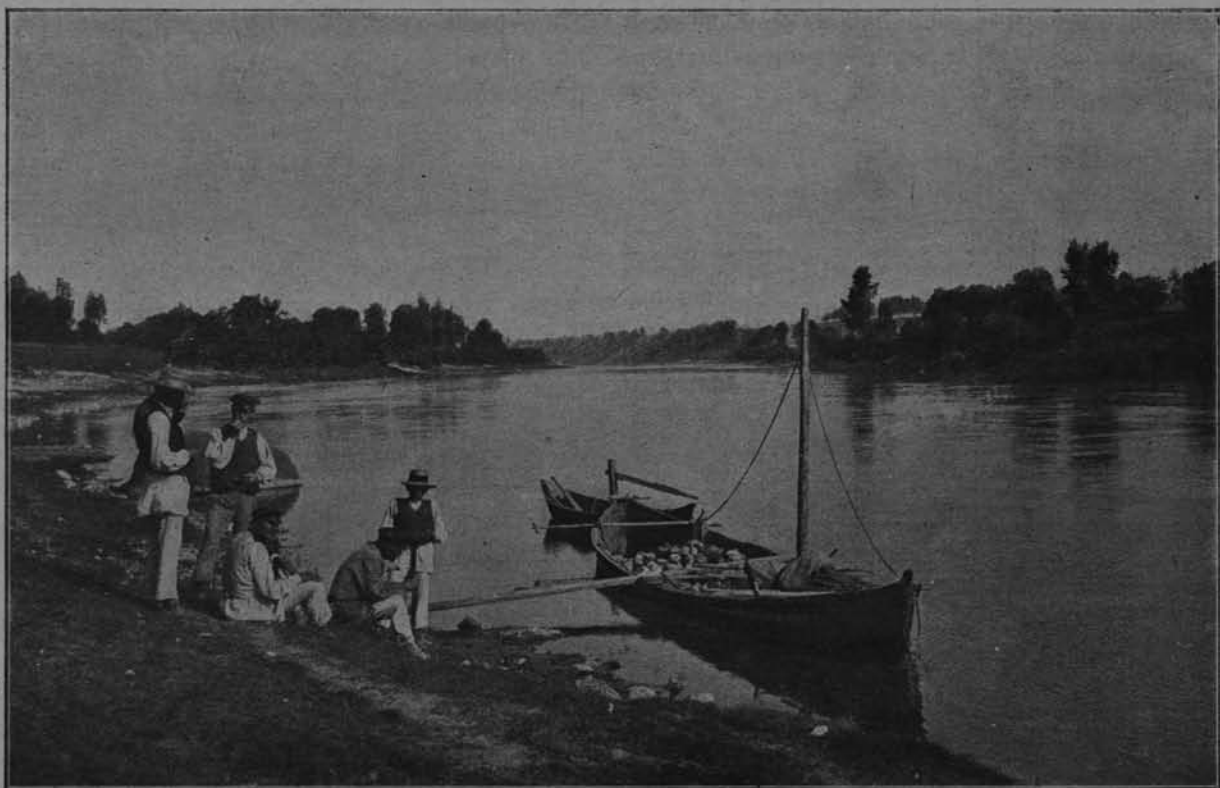
w karczmie raczyli wódką, piwem, miodem, czy zakąskami. Punktem honoru parobczaków jest zebrać jak największą ilość i najładniejszych pisanek. Dopraszają się o nie natarczywie u dziewcząt i młodych mężatek („mołodyc“), a nie rzadko przychodzi między niemiina tem tle do bójek. Najuboższą dziewczyna zdobywa się choćby na kilka pisanek. Bogata dziewczyna, licząca wielu wielbicieli, zjawiała się w święta Wielkanocne popołudniu pod cerkwią niejednokrotnie z całą kopą pisanek!

We wszystkie trzy dni świąt Wielkanocnych popołudniu, gromadzi się bowiem młodzież wiejska na placu, okalającym cerkiew na t. zw. „haitki“, albo „hahtutki“, zabawy, w których pewną rolę odgrywają pisaneki. Powszechną jest zwłaszcza zabawa „wybywanie“, zwana także „łowkaczem“. Gra ta polega na uderzaniu pisaneką w pisanekę, przyczem ten, kto stłucze pisanekę przeciwnika, wygrywa ją.

Inna znowu gra polega na tem, że jedna

gotowano pisaneki, myją się dziewczęta, aby wypięknąć. Tu i ówdzie dodają zmielone skorupki pisanek kurom do karmy, aby się dobrze nosły. Zresztą skorupki te palą, uważając wyrzucanie ich za profanację, jako, że jaja były poświęcane.

Ogólny przewrót stosunków i wartości, jaki sprowadziła wojna światowa, nie pozostał bez ujemnego wpływu na zwyczaje ludowe, a wśród nich zwyczaj sporządzania pisanek. Zubożenie Huculów, stosunkowo znaczna cena jaj i stąd pokusa do ich spieniężenia raczej niż użycia na pisaneki, drożyzna i trudność nabycia farb, a wreszcie zabijająca dawne zwyczaje i tradycje „cywilizacja miejska“, która zdołała dotrzeć do zapadłych górskich wsi i miasteczek i przez usta bywalców światowych wyśmiewa pisaneki, jako „chłopską zabawkę“,—wszystko to sprawia, że ten do niedawna powszechny jeszcze na Huculszczyźnie zwyczaj zaczyna jednak powoli zanikać.



Ryc. 70.

NIEMEN W OKOLICACH OLITY.

Ze zbiorów P. Tow. Krajoznawczego.

Tytus Jemielewski.

## KRAJOZNAWSTWO A ORGANIZACJE WIEJSKIE.

Towarzystwo Krajoznawcze, jeśli chce spełnić swe zadanie w całej rozciągłości, musi wyjść poza szeregi nielicznej gromadki entuzjastów—miłośników krajoznawstwa i ogarnąć swym wpływem setki tysięcy, jeśli nie miliony, obywateli Rzeczypospolitej Polskiej.

Dla celów krajoznawczych koniecznym jest zszeregowanie możliwie największej ilości obywateli z różnych powodów, a jednym z najważniejszych jest ochrona zabytków i życzliwy stosunek do działaczy na polu pracy krajoznawczej.

Jak więc mają postępować krajoznawcy, by dotrzeć do tych najszerzych sfer naszych obywateli — do chłopca i robotnika?

Zajmijmy się narazie wsią i jej milionami mieszkańców. W tej masie rolników o różnej stopie wykształcenia i zamożności pod pozorami ciszy wiejskiej i ospałości tętni żywo praca

polityczna, oświatowa i gospodarcza. Wieś się żywo interesuje sprawami ogólnymi — inaczej je przeżywa, niż miasto — wolniej, ale dłużej—głębiej.

Poza działalnością polityczną, która co pewien czas w czasie wyborów przybiera szersze rozmiary i całkowicie zajmuje umysły i serca, praca w dziedzinie społecznej, mianowicie samorządowa, oświatowa i współdzielcza całkowicie zaprzęta czas i siły wszystkich naszych działaczy wsiowych bez względu na to, czy to jest włościanin, obszarnek, inteligent czy pleban.

Jeśli do tego dodamy moc pracy, poświęconej urządzaniu teatrów amatorskich, zabaw, związków strzeleckich i t. p., to jest taki ogrom zadań, że trzeba podziwiać szlachetną śmiałość naszych bojowników nowej Polski — którzy dla jutra, często ze szkodą własną ma-

terjalną walką z wszelkimi trudnościami a przede wszystkim z ciemnotą i tępym oporem ogółu, co z trudem z ospałości się budzić daje i do pracy nakłonić.

Nic więc dziwnego, że w tych na szczęście licznych, coraz liczniejszych rzeszach budowniczych naszej odrodzonej Ojczyzny, jawi się tęsknota za pięknem, tęsknota za sztuką we wszelkich jej przejawach, i pięknem, jakie daje przyroda, nie mają jednak na to wprost czasu — zajęci całkowicie swą mrówczą pracą u fundamentów.

A przecież dobrze sobie zdajemy sprawę, że piękno ma moc wiekuiłą, przemawiającą do duszy prawie każdej. Śpiew, muzyka, obraz, posąg nieraz więcej robią, niż mądre przemowy. Wycieczka po jakimś zakątku naszej Ojczyzny lepiej nauczy ją kochać, niż książka i patetyczne kazanie.

Pamiętam, jak w naszych szeregach strzelców—legjonistów żywsze i bardziej bezpośrednie było uczucie miłości kraju u krajoznawców; milej i łatwiej walczyć o ziemię ojczystą którą się zna. I kiedy żołnierz—polak przemierzył Polskę wzdłuż i wszerz, to lepiej rozumie, że „Polska to wielka rzecz“, i fraszka jest dla niej nałożycie głowę. Inaczej dla nas krajoznawców wygląda sprawa Śląska Górnego, Śląska Cieszyńskiego, Jaworzyny i Kresów, niż dla tych co znają je tylko z „Kurjerka“. Wieś idzie nam na spotkanie — jest ciekawa. Odpust i wycieczka do cudownego miejsca już nie wystarcza. Często się słyszy głosy młodych i starych, że chcą Polskę obejrzeć. Wzruszająca jest przemowa starego Jakóba Wójcika z Rud pod Puławami powstańca z 63 r.

„A teraz kiedy Polska już nasza i taka wielka—dobrze by ją było obejrzeć, zobaczyć góry nasze i wody, lasy i pola, jakie są gospodarki, jakie miasta rozmaite, jakie pamiątki dawne i nowe.—A nacieszyć się tą naszą Polską odrodzoną, i odbudowaną wysiłkiem całego narodu i naszego Naczelnika“.

Wycieczki rolnicze i wszelkie zjazdy cieszą się powodzeniem, a więc wdzięczne i gotowe jest pole dla krajoznawstwa — a koła młodzieży wiejskiej garną się do wszelkiej zbożnej pracy, a więc chętnieby się dały użyć do ochrony zabytków, osobliwości przy-

rody i spotkałyby się z poparciem starszych, o ile im się wytłumaczy, o co chodzi w danej sprawie.

Na wsi mniej jest tej pyszałkowatości i lekkomyślności, w jaką niestety tak często obfitują środowiska miejskie lub małomiasteczkowe.

Wycieczki wieśniaków młodych i starych wyrwałyby ich z życia codziennego, pokazałyby im, że jest coś więcej niż walki polityczne, sprawy gospodarcze, społeczne i oświatowe — nauczyłyby ich znajdować piękno dotychczas niedostrzegalne, sztuki obcowania z ludźmi o innych poglądach, szukania w stosunkach między ludźmi nietylko tego co dzieli, ale i co łączy, pokazania dzieł sztuki, wiedzy, przemysłu. Wszystko to byłoby tym czystszyim powiewem, tym promieniem słońca, któryby ułatwił im zrozumienie i w pracy tam u siebie i dał im poczucie siły żywej. Poczucie jedności Narodu i związku przeszłości z dniem dzisiejszym.

Towarzystwo Krajoznawcze nie może się kusić o pozyskanie tak wielkiej ilości członków by mogło tym zadaniom podołać, ale może pozyskać wszystkie bez wyjątku organizacje bez względu na ich charakter i zadania.

Po odpowiednim przedstawieniu zadań krajoznawczych w prasie, która jest czytana na wsi, na zjazdach można pozyskać na członków liczne związki kółek rolniczych i same kółka, współdzielnie kredytowe, spożywcze i rolnicze, towarzystwa oświatowe i sportowe, związki młodzieży wiejskiej, straże ogniowe.

Nie wyobrażajmy sobie, że narazie wiele z tych usiłowań wyniknie, ale w ciągu pierwszych paru lat zyskamy, co następuje: kilka wycieczek bliższych i dalszych, zapisanie się na członków kilkadziesiąt sejmików, miast i miasteczek, większość Towarzystw rolniczych, Związków kółek rolniczych, Związków młodzieży wiejskiej. Towarzystw nauczycielskich, Współdzielni kredytowych, rolniczych i spożywczych.

Wpłacone składki i ofiary jednorazowe zapewne nie dadzą zbyt wiele. Ale nie tyle będą znaczyły owe setki tysięcy marek rocznie, ile udział przedstawicieli organizacji społecznych w pracach na zjazdach Towarzystwa Krajoznawczego, rozejście się paruset egzem-

plarzy „Ziemi“ i zaprojektowanie i urządzenie ośrodków krajoznawczych (gospody krajoznawcze, biura czy punkty informacyjne, muzea, i zbiory).

Działalność Towarzystwa Krajoznawczego w najbliższej przyszłości mogła by się przedstawiać jak następuje:

1) Artykuły krajoznawcze w prasie wiejskiej o zadaniach krajoznawczych, opisy, konkursy na opisy, projekty urządzania ośrodków krajoznawczych (gospody, biura informacyjne, zbiory i t. p.), — ułatwień komunikacyjnych (ulgowych okrężnych biletów i t. p.), hoteli ludowych. Udział w wycieczkach, korzystanie z gospód i t. p. dla uniknięcia napływu niepożądanych żywiołów, któreby naruszały możliwość harmonijnego współżycia, powinien być zastrzeżony tylko dla członków polskich organizacji społecznych, do których należą prawie wszyscy przypuszczalni uczestnicy, a którzy nie należą łatwo mogą to uskutecznić — mianowicie: związki kółek rolniczych, Towarzystwa rolnicze, wszelkiego rodzaju współdzielnie, Związki pracowników samorządowych, Związki nauczycielskie, Straże ogniowe, Związki sportowe, Towarzystwa oświatowe, Związki zawodowe i t. p. Za zachowanie się członków odpowiadałyby organizacje, których ważne (t. j. opłacone) legitymacje przedstawiali by członkowie. Z pewnego rodzaju ulg korzystaliby członkowie tych organizacji które, jako osoby prawne, byłyby członkami Towarzystwa Krajoznawczego.

2) Odezwa do ciał samorządowych i organizacji wiejskich — zaproponować zapis na członków, opłaty roczne i prenumerowanie „Ziemi“.

3) Artykuły w kalendarzach gospodarczych, politycznych i dewocyjnych, o ile idą na wieś.

4) Krótkie krajoznawcze odczyty z pokazami na zjazdach gospodarczych, samorządowych i innych, o ile grupują ludność wiejską.

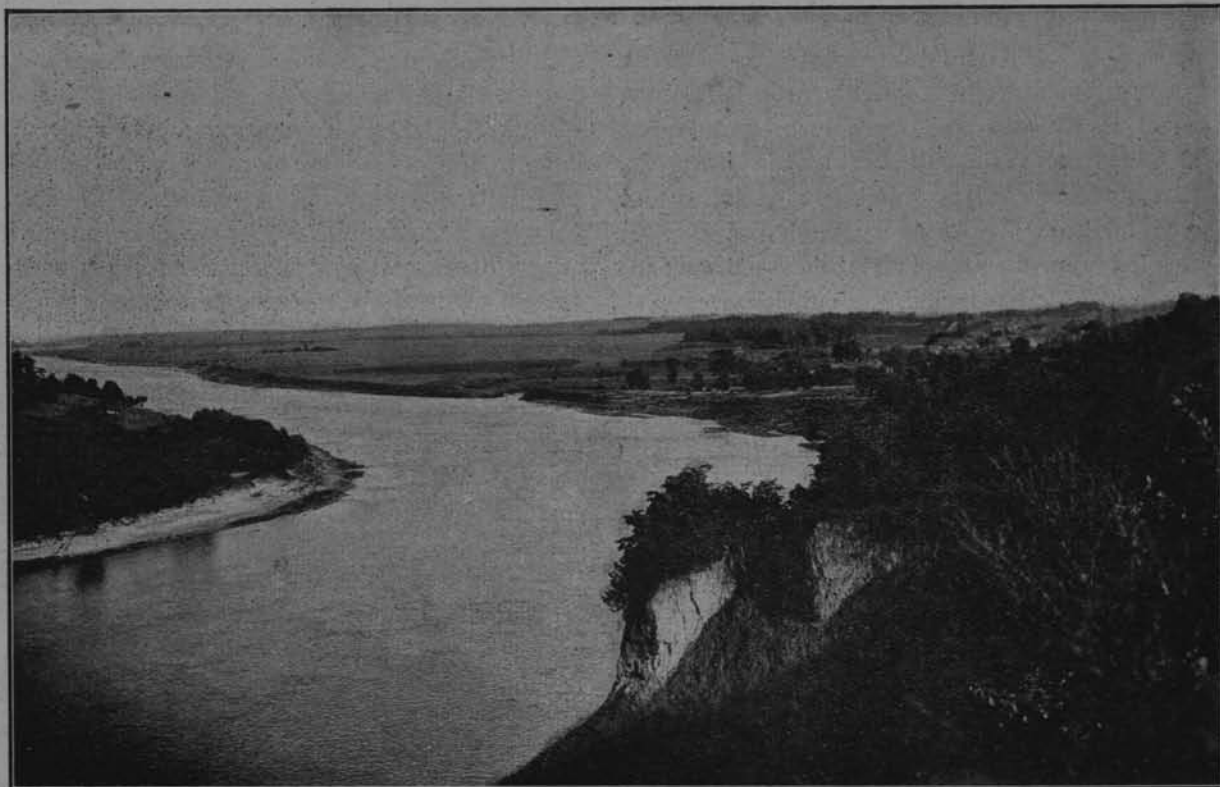
5) Zorganizowanie i ogłoszenie zawczasu wycieczek o różnym charakterze.

Odpowiednio dobrana i rozgłoszona biblioteczka krajoznawcza z doбором map całej Polski i jej części znajdzie licznych odbiorców. Przez krajoznawców urządzone odczyty chętnych znajdą słuchaczy. Ogłoszenie i urządzenie różnorodnych wycieczek chętnych znajdzie zwolenników. Towarzystwo Krajoznawcze powinno w pewien sposób stać się jakby biurem podróży: ulgowe bilety, tańsze noclegi i t. p. ułatwienia posuną naszą pracę naprzód. Domy ludowe mogą tu odegrać ogromną rolę — jako ośrodki agitacji krajoznawczej i zaczątki zbiorów — muzeów miejscowych. Przykładem współpracy wsi z Towarzystwem krajoznawczym może do pewnego stopnia być Piotrków. Dzięki usiłowaniom zacnego p. Witanowskiego powstało muzeum w Piotrkowie i praca krajoznawcza ogarnęła mieszkańców Piotrkowa i okolicy — a wieśniaków dało mi się bardzo łatwo pozyskać. Chętnie zwiedzali muzeum i miasto — nieraz wycieczki były po sto osób. Słuchali opowiadań o przeszłości Piotrkowa i okolicy i zaczęli znosić różne stare pamiątki — między innymi — miecz stary który jakaś gosposia używała, jako pogrzebaczka. Innem już okiem spoglądali na Piotrków i okolice i szanowali to wszystko, co teraz nabralo w ich oczach ceny.

Pozyskanie więc wsi polskiej nie jest tak trudne, o ile będzie we właściwy sposób ujęte, a ma jeszcze i tę zaletę, że na wsi naszej, nurtowanej przez potężne prądy społeczne, pozwoli znaleźć choć jedną więcej wspólną nić, choć jedno wspólne ukochanie między „prawą“ i „lewą“ stroną, między t. z. reakcją i postępem. Ziemia polska nas urodziła, wychowała — żyjemy, swarzymy się między sobą, ale przyjdzie czas, kiedy pokryje ona nas na zawsze.

Niech więc poznanie jej i ukochanie da nam siłę i zrozumienie życia, które, oparte o ziemię idzie wzwyż i sięga do tego, który jest wszystkim i początkiem wszystkiego.





Ryc. 71.

NIEMEN POD BALWIERZYSZKAMI.

Ze zbiorów P. Tow. Krajoznawczego.

## NAJNOWSZA PRACA O WARSZAWIE.

Nie należy bynajmniej do zadań najłatwiejszych napisać dziś dobry opis Warszawy. Zwłaszcza, jeżeli tym opisem ma być „przewodnik”, z konieczności zredukowany do rozmiarów zwężonych, z natury rzeczy będący raczej suchym katalogiem rzeczy widzialnych, aniżeli analizą czy bodajby odczuciem tego, co jest istotą rzeczy w wielkim zbiorowisku ludzkim, co jest jego fizjonomją i duszą.

Trudność polega nie na tem, żeby Warszawa zgoła już nie miała nic godnego widzenia. Nie będąc Norymbergą czy Brugją, Krakowem czy Gdańskiem, ma ona niemniej przeto sporo rzeczy całkiem niepośledniej wartości artystycznej i trochę urzędzeń wielkomiejskich, którychby się nie powstydzily największe stolice. Ale te rzeczy przysypane są przedewszystkiem grubą warstwą najbardziej nieudolnej tandety bez stylu, smaku i jakiegokolwiekbądź myśli. Te rzeczy pozatem nie mają żadnego planu, żadnej wiążącej je linii.

Na Warszawie mści się dotychczas jej pochodzenie. Na jej twarzy widać aż nadto wyraźnie, że w pierwocinach swoich była niczem innym, jak skromną siedzibą prowincjonalnych książątek. Dość wejść na wspaniale zachowany, ale skromny i szary rynek staromiejski, dość rzucić okiem do wnętrza ubogiej katedry, żeby przypomnieć sobie, że Warszawa w dawnej Polsce nigdy nie była właściwie stolicą. Jej rozrost terytorjalny nigdy zresztą nie szedł w parze z jej naturalnym rozkwitem wewnętrznym. Kiedy Zygmuntowi III podobało się przenieść swą rezydencję z Krakowa do Warszawy, mogły być potemu ważne i słuszne powody geograficzno-polityczne, ale nie było to usankcjonowaniem zdrowego rozwoju miasta, w którym właśnie wówczas, jak w całej zresztą Polsce, stan mieszczański zaczął karleć i podupadać widocznie. Kiedy znacznie już później, w dobie popowstaniowej, przyszedł moment niebywałego wprost ruchu bu-

dowlanego, było to mechaniczne powiększenie Warszawy, jako punktu tranzytowego, ale na tym długim szeregu kamienic, ulic i dzielnic, z pod ziemi wówczas wyrosłych, maluje się aż nadto wyraźnie cała bezbrzeżna jałowość, całe obniżenie kultury, niekiedy wręcz obcość żywołu, który Warszawę powiększał.

Jedynym świetnym wyjątkiem—nietylko zapewne w szczegółach ile w całości swej — są w Warszawie budowle z epoki Królestwa Kongresowego. Poza tym krótkim, piętnastoletnim okresem, nigdy nie była ona dość szczęśliwą, by mieć nad sobą kogoś, ktoby tworzył życie według pewnego planu, według szlachetniejszego wzoru, i żeby równocześnie to życie od dołu wartko narastało samo, żeby się krystalizowało według jakichś prawidłowych osi.

O tem wszystkim dobrze jest pamiętać, przystępując do oględzin Warszawy, słusznem też będzie nie zapomnieć, rozpoczynając kreślić jej opis. Pozwoli nam to ustalić dwa zasadnicze kąty widzenia, pod jakimi patrzeć na Warszawę, na sprawy jej i zabytki należy. Po pierwsze, że piękna Warszawy nie należy szukać ani w jej planie, ani w szeroko zakrojonych kompleksach, ale raczej w dość hojną garścią rozrzuconych po niej szczegółach, fragmentach, drobiazgach. I powtóre: że niewątpliwy urok, jakim Warszawa oddziaływała na polskiego do niej przybysza, ma źródło nietylko w pewnej łatwości i lekkości życia, nietylko w pewnej połyskliwej kulturze wielkomięskiej, ale i w tem także, że jeśli nie jest ona muzeum Polski, to jest jej relikwiarzem, jeśli rzadko kiedy była kuźnią, w której się kuły losy ojczyzny, to od kilkuset lat jest główną sceną, na której się odgrywała tragedia jej dziejów. Być może ślady, jakie pozostały po dniach, które przeszły, są niekiedy nikłe, biorąc je materjalnie; ale powietrze Warszawy jest dla współczesnego Polaka równie historyczne, jak powietrze Krakowa.

Z tych dwóch zasadniczych założeń wyszedł też całkiem słusznie autor najnowszego opisu Warszawy\*), choć je uwzględnił nieco

\*) Dr. Mieczysław Orłowicz — Krótki ilustrowany przewodnik po Warszawie. Z 90 ilustracjami w tekście, planem miasta i mapą okolicy. Warszawa 1922. Nakładem Polskiego Towarzystwa Krajoznawczego. 16<sup>o</sup>. Str. 216.

nierównomiernie. Jeżeli chodzi o wspominki historyczne, uwzględniono je w mierze bardzo szerokiej, podano z dużym znawstwem nietylko dziejów Warszawy, ale i dziejów Polski. Co się zaś tyczy szczegółów godnych uwagi, trzeba przyznać, że skromnie krótkim nazwany Przewodnik dr. Orłowicza jest jeśli nie najobszerniejszym to najbogatszym w treść opisem Warszawy. Mniej natomiast zrozumiałym wydaje mi się wybór przedmiotów, które w Przewodniku można było opuścić.

Jeżeli bowiem rzeczy nowsze i najnowsze uwzględniono w nim w mierze najszerzej, czasy dawniejsze potraktowano nieco po macoszemu. Oczywiście, nie jest bez wartości dla skromnej naogół historii architektury polskiej skrętne i pracowite zebranie wiadomości, kto i kiedy postawił w obrębie Warszawy nieco ozdobniejszą kamienicę dochodową. Ale uniezależniwszy wartość dzieła sztuki od czasu jego powstania i od jego wielkości, czyżby doprawdy można było pomijać cały szereg budynków, ulic i bodajby drobnych szczegółów dlatego tylko, że je pokryła pleśń wieków. Zrozumiałem jest, że w Przewodniku po Warszawie trzeba umieszczać i takie „dzieła sztuki“ jak „pałac“ sztuk pięknych albo Filharmonję; z cięższem sercem trzeba się w obszerniejszem dziełku pogodzić z „gmachami“ Banku Handlowego albo Kasy Przemysłowców. Ale w jakiejże płaszczyźnie rozpatrujemy rzeczy, jeżeli o ul. Świętojańskiej dowiadujemy się tylko, że jest „wąska i archaicznego wyglądu“, o ul. Freta mamy półtora wiersza, o Pivnej niewiele co więcej, a Rynkowi Starego Miasta poświęca się niecałe dwie strony. Jedno z dwojga: albo ktoś, zwiedzając miasto, szuka w niem rzeczy pięknych, nie pytając ich się o metrykę, albo wyławia osobliwości. Jeżeli chodzi o rzeczy piękne, sądzę, że mało jest w miastach polskich rzeczy tak godnych uwagi, jak śliczne kratki nadprożne niektórych domów staromiejskich (przedewszystkiem domy № 44 i 46 przy ul. Pivnej), jak piękne okucie drzwi domu Dobryczów (№ 87) przy Krakowskiem Przedmieściu, jak ładna balustradka schodów domu № 22 przy Rynku Staromiejskim, albo wspaniałe drzwi kute i latarnia w d. bibliotece Przeździeckich przy ul. Rymarskiej pod

Nr 2. Jeżeli chodzi o osobliwości, nie bez zaciekawienia zapewne można spojrzeć na ul. Rycerską, tak wąską, że na piętrze do przeciwległego domu przejść można jakgdyby po moście po zwykłej desce do prasowania, na pamiątki po meteorologu Magierze w jego domu przy ul. Piwnej, na zamurowane częściowo uliczki Dawną lub Ślepą. Jeżeli zresztą chodziłoby o pamiątki, najstarsze bodaj w mieście kamienice „Mansyon aria“ i „Psalteria“ przy ul. Świętojańskiej warte tyleż chyba uwagi, co różne neorenesansowe czy późnosedecyjne kamienice, dostrzegane przy trzeciorzędnych, bezbrzeżnie cikliwych i nudnych ulicach najnowszej Warszawy. Zapewne, niejednego z obecnych turystów nudzi śmiertelnie wszelka „starzyzna“. Zadaniem Przewodnika jest pouczyć go, że wśród tych sta-

rych rupieci zdarzają się perły pełne życia i blasku niekiedy.

Nie jest bynajmniej zamiarem uwag powyższych ujmować wartości cennej pracy dr. Orłowicza. Autor, który ma już za sobą spory szereg wartościowych prac krajoznawczych, ujawnił tyle znajomości rzeczy i włożył w pracę swą tyle skrętej sumiennosci, że niewątpliwie „Przewodnik“ jego jest bardzo dużym krokiem naprzód, jeśli chodzi o głębszą znajomość Warszawy. Byłoby stratą czasu pieniać się o drobne nieuchronne pomyłki i przeoczenia. W całości, oczekując na zapowiedziane rozszerzone wydanie, stwierdzić można, że już i ten „krótki“ przewodnik daje czytelnikowi największą ilość—poza dzielnicą staromiejską—sumiennie zebranych wiadomości o Warszawie. *T-t.*



## Z PIŚMIENICTWA.

**Dr. Czesław Thullie.** Jak wyglądały domy w dawnych miastach polskich Lwów. 1914, (z 20 ilustr.).

W osobie autora zyskuje nauka nasza dzielnego pracownika, który z wielką wiedzą fachową łączy niemniejszy zapał dla studjów nad cennymi zabytkami architektury miast naszych. Po cennem opracowaniu Norwitów lwowskich z czasów Odrodzenia oddał się rozwiązaniu kwestji, w czem spoczywa swoistość miast polskich, zwłaszcza pod względem wyglądu zabudowań mieszkalnych. Pod uwagę wziął czasy panowania u nas stylu odrodzenia, a więc XVI w. i XVII, chociaż nie zbywa milczeniem i wieków poprzednich, stojących jeszcze pod znakiem gotyku. Na podstawie bogatego materiału, zdobytego przez autopsję, a także ze starych rysunków, sztychów i drzeworytów, tudzież najważniejszych publikacyj odnośnych, rekonstruuje wyraziście wygląd typowy miasta polskiego z najświetniejszej epoki dziejów naszych. Na środku obszernego placu widzimy okazały ratusz z attyką

koronkową i smukłą wieżą ośmiokątną; u dołu kupią się dokoła w chaotycznym nieładzie budy, stragany i kramy, pełne zgiełku i wrzawy. Wzdłuż połaci rynkowych grupują się potężne mury kamieniczne. Wynurzając się tajemniczo z cienia uliczek wąskich, z razu skromne i proste, stają się, w miarę zbliżania się ku rynkowi, coraz bogatsze, coraz zdobniejsze; u góry zarysowują się faliste linje attyk i szczytów, zdobne najczęściej postrzępioną koronką z obelisków, nasadek, kul i esownic, u dołu zaś zioną półmrokiem ciemne plamy podcieni łukowych, tworzących sklepione chodniki i korytarze. Arkady te skaczą z filaru na filar, a oko nasze, biegnąc za nimi, odkrywa tu obramienia marmurowego nieraz portalu, czy okna, tam znów pięknie kowaną, fantastycznie skręcaną kratę w supraportach, lub utajone, ciekawe szczegóły dekoracyjne niby renesansowe, ale bardzo od wzorów włoskich dalekie. Przedewszystkiem zaś zwracają uwagę potężne filary szkarpowane, skośnie ku ziemi spadające z wysokości ścian piętrowych albo nawet od

samego okapu attykowego, nadając murom starym piętno siły monumentalnej.

Jak niespożyte w swej mocy są te mury odwieczne, to jednak nie mogą się ostać przed niszczycielską ręką człowieka. Z dawnej świetności zostały tylko gdzieś resztki, jakby cudem przed wandalizmem i dopustem bożym ocalone; attyki poznikały, lica ścian do niepoznaki pozmieniano i przerobiono, usunięto i szkarpy, tamujące ruch uliczny, zwalono podcienia lub zamurowano, a to, co zostało, nie może już dać pojęcia o fizjonomji miast naszych dawnych. I trzeba dopiero żmudnych dociekań i poszukiwań, by przynajmniej na papierze i w wyobraźni odtworzyć wygląd ich, dziś zatracony. Gdyby też więcej znalazło się u nas ludzi, tak dbających o to i chętnych do pracy i trudów—przyznać należy, nie małych—jakim okazuje się dr. Thullie, to z pewnością mniejbyśmy potrzebowali obracać się w ogólnikach w rodzaju konstatowania, iż zabytki nasze ciekawe są, interesujące, niezwykle, wspaniałe i t. d., a bardziej natomiast jasno zdawalibyśmy sobie sprawę z tego, co w nich jest istotnie swojskiego, co cennego i interesującego. I z tego też względu prace w rodzaju niniejszej witać należy z prawdziwym uznaniem, jako rezultat badań poważnych, a przede wszystkim fachowych, starannie trzymany w ramach ścisłości naukowej, wolnej od „gadania z rozpowiadaniem“. My, krajoznawcy, szczególnie cieszyć się możemy z tego powodu, bo wątpliwości ulegać nie może, iż od nas to przede wszystkim impuls biorą coraz liczniej ukazujące się prace tego rodzaju, nieznane całkowicie jeszcze lat temu kilka. Dzisiaj posiadamy już dzieła takie, jak prof. Zubrzyckiego, Szyszko-Bohusza, Szyllera, Thulliego i inn., których wartość największą stanowi wiedza fachowa, jaką w nie włożyli autorowie najbardziej kompetentni do zabierania głosu w tych sprawach. Życzyć tylko należy sobie, by prace te docierały do rąk wszystkich miłujących zabytki nasze, co tem bardziej jest możliwe, iż mimo całej ścisłości naukowej przystępne są bezwarunkowo dla człowieka, choć nieco tylko obytego z tematem podobnym.

Wracając do pracy dr. Thulliego, nadmienimy jeszcze, iż znajdują się w niej bardzo ciekawe

rozdziały, traktujące o genezie attyk i rozwoju ich kwiatków u nas, o podcieniach i ich pochodzeniu swojskiem, o charakterystyce zdobnictwa rzeźbiarskiego kamienic dawnych i t. p. Drugą część książki zajmuje omówienie zkolei wszystkich najważniejszych miast Polski pod względem ich architektury kamienicznej, przy tej sposobności rozstrzyga autor niejedną kwestję niejasną dotychczas, lub sporną. Nie możemy się jednak wdawać w obszerniejsze rozpatrywanie całej zawartości pracy, żywiąc nadzieję, iż znajdzie się ona u wszystkich, których choć nieco temat, poruszony przez autora, zajmuje. W uznaniu dla istotnej treści książki wybaczy się jej z pewnością niedomagania stylistyczne i pewne braki podobne, chociaż mniej może względnymi zechcą okazać się, przyzwyczajeni do tego, iż wszystkie wydawnictwa naukowe z reguły zaopatrywane są obecnie w dokładne indeksy miejscowości, czy rzeczy. Przyznać zaś musimy, iż brak indeksu podobnego odczuwać się musi w książce, która dziesiątkami całemi omawia miejscowości Polski całej. I nie jest to naganą z naszej strony, ale pobożnem tylko życzeniem, by autorowie prac naukowych zechcieli zawsze pamiętać o tem, co w praktyce sami zapewne z wielkim uznaniem przyjmują.

B. Janusz.

**Prof. Dr. Józef Kostrzewski.** Słowniczek prehistoryczny niemiecko-polski. T. I „Wydawnictwa Państw. Grona Konserwatorów Zab. Przedh.“ Warszawa 1921. 8-ka, str. 88. Cena 300 mk.

Prezydium P. Grona Kons. Zab. Przedh. rozpoczęło obok „Wiadomości Archeolog.“ osobne wydawnictwo książkowe o charakterze podręcznikowym. Jako t. I wydano „Słowniczek prehistor.“ w opracowaniu najlepszego dziś znawcy prehistorji w Polsce prof. Kostrzewskiego. Jest to słowniczek niemiecko-polski, ponieważ terminologia niemiecka w tym zakresie jest może najlepiej wykształconą w Europie i posiada jędrne i dokładne oznaczenia. Poza tem pod względem materiałów archeologicznych nauka nasza jest ściśle związana z niemiecką, co znachodzi swój wyraz w ciągłej potrzebie korzystania z literatury niemieckiej. To też słowniczek prehistoryczny

niemiecko-polski jest ogromnie dla archeologów potrzebny. Drugą sprawą jest zapoczątkowanie dyskusji na temat polskiego słownictwa archeologicznego. Trzeba dążyć do ustalenia tej terminologii, aby na określenie tych samych pojęć nie dawać różnorodnych i licznych oznaczeń, co zniewala do ciągłych określeń i opisywań wciąż powtarzających się typów i zjawisk. Zaproponowanie kilkuset terminów jest pracą niemałą. Dużo jest jeszcze luk, słowniczek nie jest kompletny, bo takim być nie może, niektóre terminy ulegną zmianie, inne się nie przyjmą, ale właśnie rozpoczęcie rozważań w tej mierze i wprowadzenie ładu w pojęciach najważniejszych—jest wielką zasługą autora. Pozatem słowniczek ułatwi uniezależnienie się prehistorji polskiej od terminów niemieckich, wciąż jeszcze w pracach polskich używanych i spowoduje lepsze ich zrozumienie i zastosowanie w tłumaczeniu polskiem.

„Słowniczek“ prof. Kostrzewskiego powinien się znaleźć w ręce każdego, kto pragnie pracować wydatnie i porządnie na polu prehistorji polskiej. Boć od wprowadzania ładu w umiejętnem wyrażaniu się należy zacząć pracę naukową.

*W. A.*

**Samsonowicz Jan:** Dzieje geologiczne ziemi sandomierskiej, str. 1—25, 1 tabl. Biblioteka Sandomierska № 2. Nakładem Sandomierskiego Oddziału P. T. K. 1920.

Oddział Sandomierski P. T. K. zapoczątkował nadzwyczaj cenne wydawnictwo. Od dawna dawał się uczuwać brak poważnej popularnej literatury, tyczącej się naszego kraju. O ile znajdowało się jeszcze prace z zakresu historii, to brak opracowań przyrodniczych, geograficznych, a szczególnie geologicznych był zupełny. Z tej więc racji inicjatywa Sandomierskiego Oddziału nabiera specjalnego znaczenia.

„Dzieje geologiczne ziemi Sandomierskiej“ zostały napisane przez autora kilku poważnych prac naukowych, pracującego od lat kilkunastu nad geologją wschodniej części Gór Świętokrzyskich. To też na każdym kroku uwydatnia się doskonała znajomość i geologii i omawianego terenu. W krótkich, ja-

nych, przystępnych dla ogółu czytelników, a równocześnie poważnych słowach, bez unikania terminologii naukowej kreśli autor dzieje geologiczne ziemi sandomierskiej. Spotykamy tu często i nazwy ważniejszych skamielin i szczegółowe dane z paleogeografji i pewne dane z tektoniki.—Przesuwa się to wszystko przed naszymi oczami, tworząc obraz nadzwyczaj przejrzysty i plastyczny.

Można tylko pragnąć, aby i inne części naszego kraju doczekały się jak najszybciej podobnych monografij geologicznych.

*R. D. F.*

**Ludwik Stasiak.** Polska plastyka średniowieczna. Kraków 1912, 8-ka, XII+170, z 146 fot. i 5 rys.

Czasy średniowiecza nie zapisały się zbyt wyraźnie na kartach dziejów rodzimej sztuki narodów środkowej Europy. Wszędzie tam widać podówczas rękę mistrzów obcych, przeważnie francuskich i niderlandzkich, tworzących najwspanialsze pomniki architektury, rzeźby i malarstwa — które dopiero naśladowały i przetwarzają, mniej lub więcej dobrze, zależnie od zdolności danych jednostek, artyści niemieccy, czescy, polscy i t. d. W Polsce zwłaszcza wydał stan podobny stosunkowo jednak lepsze, niż gdzieindziej, plony. Pod bodźcem dzieł cudzoziemców poczyna się tu wcześniej wyzwalać sztuka właściwa z ram rzemiosła, dzięki zaś inicjatywie i opiece Kazimierza Wielkiego powstaje szkoła krakowska, wydająca ludzi, których talent i praca ogromną rolę w świecie odegrały. Pierwszym „krakowianinem“ był Piotr Pasler. Drugim, istną gwiazdą na zaciemnionym jeszcze firmamencie swojskiej sztuki polskiej, był malarz, rzeźbiarz, sztycharz i architekt-inżynier w jednej osobie Wit Stwos — pozostający atoli pod wybitnym wpływem francuskim jako rzeźbiarz, a niderlandzkim jako malarz i sztycharz. Pracując przez cały szereg lat do roku 1475 w kraju ojczystym, w Polsce, zwabiony żądzą sławy udaje się potem zagranicę, gdzie powstają jedne z najcenniejszych owoców jego geniuszu.

I właśnie książka p. Stasiaka, to album właściwie dzieł przeważnie Wita Stwosza, rozrzuconych w Polsce i krajach obcych, a więc w Krakowie, Cieszynie, Wrocławiu, Szamotułach, Bystrzycy, Bardyowie, Norym-

berdze, Römheld, Schwaz, M ünnerstädt, Salzburgu, Schwabachu, St. Wolfgang, Insbruku, Monachium, Wiedniu, Kezmarku, Bambergu, Ognisant i we Florencji — opatrzonych stosownymi a krótkimi komentarzami. Z twórców innych naszych artystów reprodukowane są tu: sarkofag Władysława Łokietka, mauzoleum Kazimierza W. i Władysława Jagiełły, oraz ciekawy tryptyk w katedrze na Wawelu — nieznanym z nazwiska autorów, jednak z wszelką pewnością poprzedników Wita Stwosza, tudzież dwa obrazy Jana Polaka, rówieśnika twórcy nieśmiertelnego „Zaśnięcia N. P. Maryi“. Tablice świetnie wykonane na papierze kredowym przyczynią się bezwątpienia do lep-

szego poznania największego bezsprzecznie rzeźbiarza polskiego.

Zarzucić nieco możnaby chaotycznemu trochę, niczem nie umotywowanemu, rozmieszczeniu niektórych reprodukcji, odtwarzających jedną kompozycję, a poprzesztawianych bez związku innemi. Także i ton sarkastyczny, zwłaszcza w miejscach polemicznych — którego nie szczędzi autor i w innych swych rozprawach — nie powinien, zdaniem naszym, występować w pracach naukowych, gdyż miejsce tam jeno na zbijanie przeciwnych sądów, siłą jedynie rzeczowych, na realnych opartych podstawach, dowodów.

W. A.



## K R O N I K A.

### **Polskie Towarzystwo Prehistoryczne.**

W r. 1920 utworzono w Poznaniu ogólnopolskie Towarzystwo Prehistoryczne, na czele którego stanęli prof. dr. Z. Zakrzewski i prof. dr. J. Kostrzewski. Celem Towarzystwa jest popieranie badań nad prehistorją kraju, szerzenie zrozumienia i zamiłowania do archeologii przedziejowej oraz współdziałanie z władzami konserwatorskimi celem ochrony zabytków przedhistorycznych. Środkami do tego celu są zebrania, wycieczki archeologiczne, oraz osobne wydawnictwa. Członkami Towarzystwa mogą być zarówno osoby pracujące naukowo w dziedzinie archeologii prehistorycznej, jak niemniej wszyscy interesujący się badaniami archeologicznymi, a także osoby prawne (towarzystwa, instytucje, muzea i t. d.). Członkowie płacą składkę roczną w wysokości 500 mk., wzamian za co otrzymują bezpłatnie kwartalny organ P. T. P. „Przegląd Archeologiczny“, oraz mają prawo do zniżek cen biletów wejścia do zbiorów wykopalisk i na wystawy archeologiczne w Polsce. Siedzibą Towarzystwa jest Poznań (Instytut Prehistoryczny Uniwersytetu Pozn. na Zamku, parter). O ile jednak znajdzie się w innej miejscowości pewna ilość członków, mogą oni utworzyć

osobny oddział miejscowy. Tak powstał Oddział warszawski P. T. P., który narazie korzysta z lokalu Prezydjum Państw. Grona Konserwatorów Zab. Przedh. (ul. Nowy Świat 72, pr. ofic. II p.). Tam też przyjmuje się wpisy na członków P. T. P., oraz zgłoszenia przedpłaty „Przeglądu Archeolog.“ i „Wiadomości Archeol.“

Polskie Towarzystwo Prehistoryczne winno w swem łonie skupić wszystkich miłośników zabytków archeologicznych. Jedyne w ścisłej współpracy uczonych badaczy z szeroko rozrzuconymi po obszarach Polski lubownikami naszej zamierchłej przeszłości, zdoła się na wysokim poziomie postawić prehistorję polską i zapoznać z nią rozległe sfery społeczeństwa.

**Rady Muzealne przy Ministerstwie W. R. i O. P.** Rozporządzeniem Ministra Oświaty z dnia 20. II r. b. zostały utworzone jako ciało doradcze w wykonywaniu spraw związanych z administrowaniem muzeów, tudzież w opracowywaniu projektów nowych przepisów prawnych, dotyczących muzeów w Polsce. — Centralna Rada Muzealna i Okręgowe Rady Muzealne. Centr. Rada Muz. ma się składać z delegatów O. R. M., o ile możliwości mu-

zeologów w zakresie humanistyki i przyrody, oraz z przedstawicieli Ministerstwa W. R. i O. P. pod przewodnictwem Ministra lub jego zastępcy. W miastach zaś uniwersyteckich, czy też innych ogniskach naukowych, mają być utworzone, jako organy doradcze C. R. M., a pośrednio Ministra Oświaty, Okręgowe Rady Muzealne, złożone z reprezentantów różnych działów nauk, stosownie do potrzeb miejscowych; członków O. R. M. mianuje Minister. Członkowie Rad Muzealnych pełnią obowiązki bezpłatnie i, jeśli nie są w siedzibie odpowiedniej Rady zamieszkali, otrzymują jedynie zwrot kosztów podróży i diety. Na zaproszenie prezydium Rad Muzealnych mogą również brać udział w posiedzeniach Rad Muzealnych w charakterze znawców — osoby do Rad nie należące z głosem doradczym.

W Warszawie ukonstytuowała się już Okręgowa Rada Muzealna pod zarządem, złożonym z dyr. Br. Gembarzewskiego, jako prezesa, rektora J. S. Thugutta, jako wiceprezesa i dr. Wł. Antoniewicza, jako sekretarza.

Utworzenie Rad Muzealnych przy Ministerstwie W. R. i O. P. powitać należy z żywą radością. Nareszcie powstał organ, który opracuje program naszej polityki muzealnej, tak ważnego w Polsce dezyderatu. Podkreślić trzeba społeczny i kolegjalny ustrój Rad Muzealnych, który daje gwarancję wszechstronnego i umiejętnego opracowywania zasad urzędzenia i rozwoju naszych Muzeów. O opłakanym stanie muzeów w Polsce rozwodzić się nie potrzeba. Każdy zwiedzający główne nasze miasta, nie wyłączając Warszawy, poza jedynym Poznańskiem, stwierdzić może braki w tym zakresie. Otóż nadszedł czas racjonalnej gospodarki naukowej i administracyjnej w polskich instytucjach muzealnych, któraby postawiła zbiory nasze na wyżynie europejskiej. I dzięki utworzeniu Rad Muzealnych można mieć nadzieję realizowania mądrze opracowanych postulatów w tej mierze i równomiernego poparcia przez rząd wszystkich w Polsce ognisk działalności muzealnej. Trudno wątpić, że i drobne muzea krajoznawcze w miastach wojewódzkich i powiatowych, będą korzystać z fachowej opieki oficjalnych Rad Muzealnych, dzięki której przejdą z fazy gromadzenia, niejednokrotnie bezładnego, roz-

maitych okazów, w okres umiejętnego i celowego urzędzenia zbiorów pod względem naukowym i dydaktycznym. Wówczas dopiero spełnią swoje właściwe przeznaczenie i staną się placówkami rozwoju kultury i umiejętności na prowincji.

**O lokal dla Muzeum Krajoznawczego w Kielcach.** Oddział P. T. K. w Kielcach założył przed 10 laty muzeum krajoznawcze w Kielcach, które dzięki staraniom prof. Włoszka jest jednym z najpiękniejszych zbiorów krajoznawczych na prowincji. Przeważają zbiory archeologiczne i przyrodnicze. Łatwo dałby się skompletować dział etnograficzny i przemysłu artystycznego. Muzeum cierpi najbardziej na brak lokalu. Ciśnie się obecnie w małych dwu pokojach, zmuszone do chowania do magazynu ciekawych eskonatów. A wszakże Kielce posiadają gmach bardzo nadający się na cele muzealne, mianowicie zamek, zajęty przez Województwo. Parterowe sale niezajęte przez biura są dziwnym trafem oddane kasynu urzędniczemu, które ledwie wegetuje i najczęściej pustką stoi. Otóż na zasadzie rozporządzenia Rady Ministrów z r. 1920 wszystkie zabytkowe gmachy państwowe mają być w pierwszej linii oddane na cele muzealne. Choćby więc z tego względu kasyno powinno ustąpić miejsca dla muzeum kieleckiego. Pozatem przemawiają za oddaniem parteru zamku na muzeum potrzeby oświatowe i pragnienie stworzenia w Kielcach ośrodka rozwoju kultury i sztuki, o co powinno zabiegać Województwo, także i do tego powołane, dzięki posiadaniu własnego „oddziału sztuki i kultury”. Sprawą tą, niecierpiącą zwłoki, powinno się zająć całe społeczeństwo kulturalne w Kieleckiem i wywrzeć odpowiedni nacisk na czynniki miarodajne, aby muzeum krajoznawcze nie było zmuszone cisnąć się nadal w dwu pokojach ze szkoda dla zwiedzających i dla szkół zeń korzystających i żeby kasyno urzędnicze, cechujące się zasłużoną martwością, nie zabierało pięknych sal, nieodzownie potrzebnych na cele kulturalno-oświatowe.

**Koło Warszawskie Związku Historyków Sztuki.** W maju roku ubiegłego ukonstytuowało się pod przewodnictwem profesora historii sztuki Un. War. Zygmunta Batowskie-

go, Koło Warszawskie Związku Historyków Sztuki, mające na celu (zarówno jak centrala tego Związku w Krakowie) popieranie rozwoju historii sztuki w Polsce. Ponieważ założenie autonomicznych kół w innych miastach uniwersyteckich (Lwów, Poznań, Wilno), dotychczas nie doszło do skutku, zdaje się przeto, iż zadania Związku wypełniać będą głównie dwa te koła, pozostające między sobą w łączności ideowej i formalnej, pozatem jednak całkowicie samodzielne, co tylko na korzyść ich czynności wpłynąć może. W myśl założycieli, Związek ma charakter ściśle naukowy, nie dąży zatem do popularyzacji lecz do pogłębienia wiedzy z dziedziny historii sztuki, która posiadając w Polsce znaczną już stosunkowo liczbę poważnych pracowników, wymaga jednak większego skoordynowania wysiłków. Zwłaszcza w chwili obecnej, przy trudności utrzymywania bezpośredniego kontaktu z uczonymi i z nauką zagraniczną, przy niemożności nabywania obcych publikacji, a nadto wobec potrzeb dydaktycznych, konserwatorskich i muzealnych, jakie Polska na tem polu posiada, znaczenie takie jest bardzo pożądane.

Koło Warszawskie Związku Historyków Sztuki odbyło w przeciągu 11-tu miesięcy swego istnienia 6 posiedzeń naukowych, na których (prócz odczytania referatów nadesłanych w skrótach z Koła Krakowskiego) ogłoszono następujące referaty:

Z. Batowski. 1. Polonica w literaturze szwedzkiej. 2. Galeria obrazów w Gołuchowie.

A. Lauterbach. Oksiężce E. Mâle'a „L'art français et l'art allemand du moyen-âge“ i replikach niemieckich.

W. Husarski. Przyczynki i materiały do architektury warszawskiej w epoce saskiej.

M. Sterling. 1. Rozwój kompozycji w dziełach Fra Angelico da Fiesole. 2. O szkole Fra Angelico da Fiesole.

W. Antoniewicz. Akwamanila Wileńska.

M. Morelowski. O odzyskanych arrasach i ich rodowodzie artystycznym.

Z. Rokowski. Miniatury dotyczące legendy św. Jadwigi.

Działalność Koła Warszawskiego wzmogłaby się znacznie, gdyby uzyskało ono środki na wydawanie pisma specjalnego, poświęconego inwentaryzacji, konserwacji i muzeologii, ku czemu Koło dążyć będzie konsekwentnie.

\* \* \*

**Z Polskiego Towarzystwa Etnologicznego.** Zebrania odbywają się we czwartki, z wyjątkiem świąt, o godz. 7½ wiecz. w Sali Posiedzeń P. T. E. (ul. Krak. Przedm. 66 I p. Muzeum Przem. i Roln.). I zebranie informacyjne (2.III 1922). VIII zebranie dyskusyjne (9.III 1922) C. Ehrenkreutzowa: „Wpływy normańskie w eposie rosyjskim“. II zebranie informacyjne (16.III 1922). IX zebranie dyskusyjne (23.III 1922) J. Kławe: „Teoria animistyczna w etnologji“. III zebranie informacyjne (30.III 1922). X zebranie dyskusyjne (6.IV 1922) A. Langer: „Legends i opowiesci na tle wojny współczesnej“.

---

**TREŚĆ:** J. Raciborski Opatówek. J. Nowak. Z wycieczki w Narolszczyznę. K. Kulwieć. Suwalszczyzna. W. Fischer. Pisanki na Huculszczyźnie. T. Jemielewski. Krajoznawstwo a organizacje wiejskie. T-t. Najnowsza praca o Warszawie. Z piśmiennictwa. Kronika.

---

Numer pojedynczy 350 Mk. — Prenumerata z odbiorem na miejscu rocznie: 4000 Mk., półrocznie, 2000 Mk., kwartalnie, 1000 Mk. Za przesyłkę każdego numeru dolicza się 40 Mk.

---

**Redakcja i Administracja w Warszawie, ul. Karowa 31, tel. 42-50.**

---

Redaktor: **Kazimierz Kulwieć.**

Wydawca: **Polskie Towarzystwo Krajoznawcze.**

---

Drukarnia i Introligatornia Leona Nowaka, Warszawa, Warecka 12.