



Ryc. 22.

Ze zb. Muzeum Narodowego w Warszawie.
WIDOK WILNA Z KOŃCA XVI W.

Jerzy Braun.

»Nos Casimirus Dei gratia electus Rex Regni Poloniae, magnus dux Lithuaniae Russiae etc. Significamus tenore praesentium, quibus expedit universis, quod volentes ut regni incliti Poloniae Ducatusque Magni Lithuaniae... incolae in unionem caritatis prout alias tempore... assidue permaneant. In hac conventione praesenti... utrorumque tam regni Poloniae quam MDuc. Lithuaniae praedictorum... ipsumque Regnum Poloniae et Ducatum Magnum Lithuaniae utriusque domini consilio unanimi, voluntate et assensu in *unionem fraternam* iunximus, copulavimus et adduximus... Ipsaque dominia Regnum et M. D. praefatum ab omnibus hostibus ex quaque parte ipsa invadentibus iam de facto tueri et defensare juxta posse nostrum promissimus, tenemur et obligamur, ac ad suscipiendum eiusdem Reg. Poloniae diadema et coronam... sub verbo nostro ducali... Cracoviam venire promittimus... iura et privilegia... Regni Poloniae et MDucatus Lithuaniae ratificare... Datum in Brzeszczy Sabbato die Sancti Lamperti — Anno dni 1446.«

»My Kazimierz, z Bożej łaski wybrany Król Królestwa Polskiego, Wielki Książę Litwy, Rusi etc. Oznajmujemy niniejszym wszystkim komu wiedzieć należy, żeśmy pragnąc aby sławnego Królestwa Polskiego i Wielkiego Księstwa Litewskiego... mieszkańcy w związku miłości, jak dawniej, zostawali i nadal trwale pozostali. Na tem zgromadzeniu niniejszem... przerzeczono Królestwo i Wielkie Księstwo Litewskie, obojga państw jednomyślną radą, chęcią i przyzwoleniem w *braterski związek* złączyli, skupili i skojarzyli... Przeto państwa te od wszystkich nieprzyjaciół, z którejkolwiek strony wpadających, bronić obowiązujemy się i przyrzekamy naszym słowem książęcym... dla przyjęcia dyadematu i korony Królestwa Polskiego... do Krakowa przybyć a wszystkie prawa i przywileje... Polski i Litwy potwierdzić... Dan w Brześciu Litewskim 17 września 1446 r.«

(Codex epistolaris saeculi decimi quinti 1, 2, str. 12).

✓ W PIĘTNASTĄ ROCZNICĘ...

MIŁE MIASTO. RZĘDEM BIEGNĄ MURY, PAGÓRKI W ZIELEŃ WCIŚNIĘTE. PAGÓRKI STŁOCZONE ZIELENIĄ PIESZCZĄ MURY, MURY TĘSKNIE NA PAGÓRKI SPOGLĄDAJĄ. MIŁE MIASTO. GDY NA KTÓRY Z PAGÓRKÓW WYJDZIESZ, KU NIEBU PRZEZ MGŁĘ OPARÓW BŁYSZCZĄ DO GÓRY WIEŻYCE, WIEŻYCZKI, NA KTÓRYCH, GDY DZWONY ZADZWONIA, NIEWIADOMO, CZY SIĘ SKARŻĄ, CZY O ŁASKĘ PROSZĄ, CZY TĘSKNIE TYLKO DO NIEBA GŁOS WZNOŚĄ.

(Z PRZEMÓWIENIA MARSZAŁKA JÓZEFA PILSUDSKIEGO NA VII ZJEŹDZIE LEGJONISTÓW W DNIU 12.VIII 1928 R. W WILNIE).

✓ ROMANTYCZNE WĘDRÓWKI PO KRAJU

W okresie, gdy sport i turystyka tak walnie święcą triumfy, gdy gazety raz po raz donoszą o podróżach, oceniając je jako niezwykle wy-czyny sportowe, gdy wreszcie powstają specjalne stowarzyszenia, mające na celu organizowanie i ułatwianie wycieczek po kraju i zagranicą — pożyteczne i celowe byłoby może nawiązanie do tradycji lat ubiegłych i przy-równanie do podobnego ruchu wśród społeczeństwa sprzed stu lat. Był to bowiem czas powstawania i najbujniejszego rozwoju podróży po kraju, okres — możnaby rzec — manji wę-drowniczej po ziemiach ojczystych, wykwitłej u nas nagle i zgoła nieoczekiwanie. Jakże ubo-ga bowiem była nasza krajoznawcza literatura przed okresem romantyzmu! Odbywano wpraw-dzie podróże i przedtem, nigdy jednak nie były one celem same w sobie, zawsze służyły innym potrzebom i zaspakajały inne pragnie-nia. Przebywano je najczęściej z oczami przy-mkniętymi, w półsennej drzemce, ustosunko-wując się do nich, jak do smutnej, a nieunik-nionej konieczności. Pierwsze objawy zmiany stosunku społeczeństwa do ziemi ojczystej ukażą się dopiero w literaturze stanisławow-skiej, ale i tu służą one jedynie jako pretekst do napisania modnego naówczas »listu« wier-szem lub prozą, niewiele łączącego się ze zwiedzaną okolicą (opisy podróży Krasickiego, Karpińskiego, Wyszkowskiego, Niemcewicza i in.). Podobne zjawisko możemy zaobserwo-wać w przedświacie romantyzmu, w pierwszych latach XIX w., gdy znów pojawia się cały szereg opisów podróży, ale tym razem stano-

wią one rezultat specjalnych badań naukowych (geologicznych u Staszica, a historycznych u Świeckiego, Czackiego, Niemcewicza, A. Grabowskiego i in.).

Cele naukowe kierowały również osławionym, pieszym wędrowcą Z. Dołęgą Chodakowskim, ale podróżom jego przyświecał już świt ro-mantyzmu i on to okrył go blaskiem sławy, a wędrowcom jego dodał ponęt nowych, po-przednim wędrowcom całkowicie nieznanych, a nieodparcie pociągających ku sobie całe rzesze niestrudzonych, gorliwych jego naśladowców. I od tej chwili manja zwiedzania zie-mi ojczystej nie osłabnie ani na chwilę, a fala wycieczkowiczów wzbierać pocznie stale i niezmiennie, aż od r. 1835 stanie się ruchem niemal powszechnym. Spróbujmyż wykryć czyn-niki, które spowodowały tę niespodziewaną modę wędrowania po kraju.

Niemal wszystkie z nich tkwią w »romantyz-mie«: on to bowiem wypisał na swych sztandarach hasło powrotu do natury, ideał jak naj-dokładniejszego poznania przyrody i życia wśród jej czystych, nieskażonych przejawów, on to nawracał społeczeństwo ku warstwom dotąd zapomnianym, zaniechwanym, ku pro-stemu, wieśniaczemu ludowi i on to wreszcie marzył i tęsknił do zamierzchłej przeszłości narodowej, zamkniętej w pieśniach i podaniach ludu, w tajemniczych, stepowych kurhanach i mchem zarosłych rozwalinach starych zam-ków. A obok tych trzech zasadniczych, pozy-tywnych pierwiastków romantyzmu: »zwrotu do przyrody, ludu i przeszłości« — sprzyjały

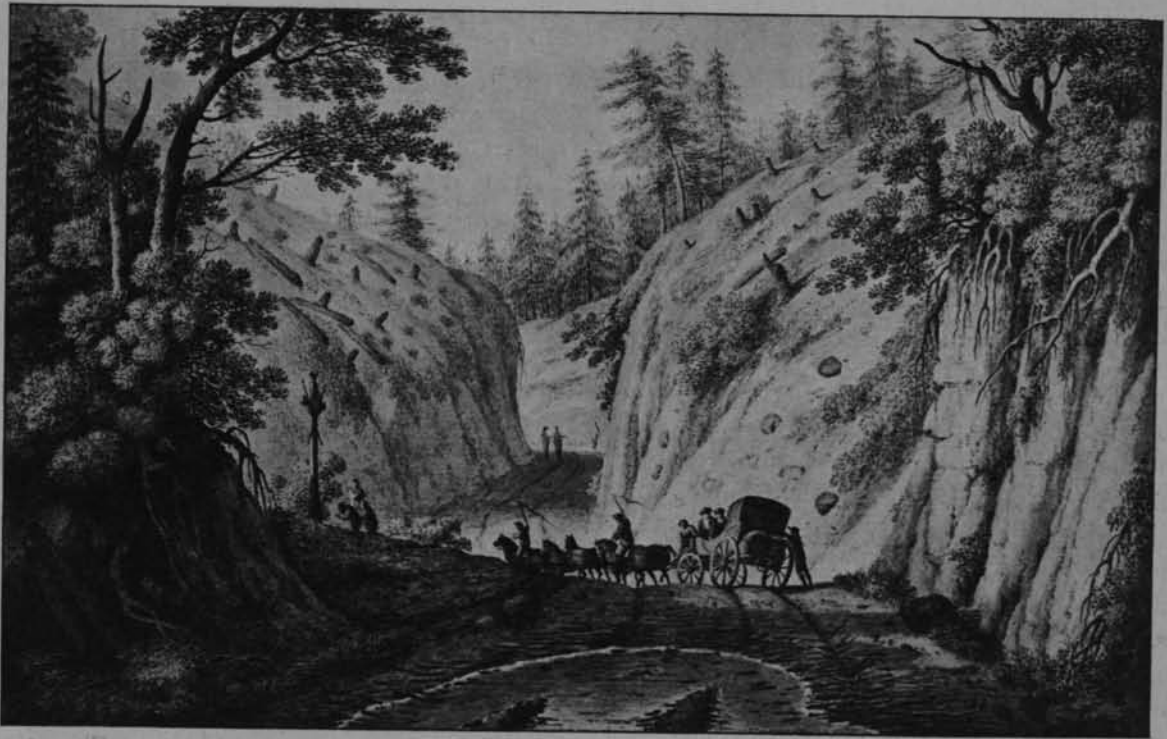
również owemu niezwykłemu rozwojowi wędrówek po kraju i jego negatywne tendencje. Romantyków zabijała codzienność, powszedniość i niezmiennosc zjawisk otaczających, wyrwali się oni na swobodę, nieskrępowaną utartymi zwyczajami, na przestrzeń, niezamkniętą sztucznymi murami dusznych, gwarliwych miast, rwali się ku wszystkiemu, co było nieznanym, nie-

to zszeregujemy w ten sposób wszystkie niemal najważniejsze czynniki, które wywołały ów powszechny pęd ku wycieczkom po kraju.

Z tych szczególnych, niezwykłych przyczyn wynikają też i specyficzne właściwości romantycznych wędrówek. Uzewnętrzniają się one przedewszystkiem w samej postawie wędrowców, w tem, czego szukali oni w tych wy-

PALATINAT DE LUBLIN.

(Województwo lubelskie).



Ryc. 23.

Z Gabinetu Rycin Uniwersytetu Warszawskiego. ✓ Akwarela I. H. Müntza (1729 — 1789). Environs de Lublin — Grande route, venant de Varsovie — allant en Gallicie. (Okolice Lublina, po drodze z Warszawy do Galicji).

Z albumu I. H. Müntza p. t. »Voyages pittoresques et d'Histoire naturelle par toutes Les Provinces du Royaume de Pologne« (pisownia oryginalna). Album składa się z 140 rysunków wielkich i małych, które częścią w barwie (akwarela), częścią w jednym tonie (bistrem) odtwarzają krajobraz środkowej Polski i Kresów południowo-wschodnich Rzecz. Polskiej, przyrodę i obyczaj, typy ludowe. Niezmiernie cenne obserwacje, zanotowane na odwrotnej stronie rysunków, obejmują fizjografię i kulturę ziem polskich, zwiedzanych w latach 1781 — 1783 przez J. H. Müntza, majora drugiego bataljonu w Grodnie »au service de la Pologne«, razem z ks. Stanisławem Poniatowskim, bratankiem Króla Stanisława Augusta.

wiadome i niepewne. A jeśli do całej tej atmosfery dodamy jeszcze, iż krajoznawcze wycieczki wskutek ówczesnych warunków politycznych stały się »jedynym dozwolonym wyrazem patriotyzmu« oraz, że na okres ten przypada jednocześnie niezwykle »wydatny rozwój nauk i umiejętności, związanych z ziemią ojczystą« jak np. archeologii, geografji, agronomji i t. p.—

cieczkach i co dla nich było najbardziej pociągające i nęcące. »Udamy się w odlegiem leżącą krainę — powiada jeden z wędrownych studentów, przedstawionych w »Panu Jowialskim« Fredry¹ — tam pierwotną naturę śledzić będziemy. Zamki na śnieżnych szczytach Kar-

¹ W wyd. Bibl. Nar. str. 47.

patów, nieme świadki przeszłości — skały zawieszane, co chwila od wieków grożące upadkiem — potoki rwące, czarne świerki i kwieciste róże — razem do nowych dzieł natchną nas obu...» A zatem nęciły ich wycieczki jako wiecznie »żywe źródło« coraz to nowych, silnych »wzruszeń«, jako jedyny, »niezawodny sposób wzbudzenia natchnień«, wyjąłowionych dotychczasową powszedniością życia; szukali więc tego w »odłogiem leżącej krainie«, na łonie »pierwotnej natury«, w obliczu niezwykłych, niespodziewanych krajobrazów. I nietylko będą to śnieżne szczyty gór i ostre załomy nagich skał, ale też i szerokie, bezkresne równiny stepu, niedostępne mateczniki głuchych, niezbrodzonych puszczy, dalekie rozlewiska wód, jezior i morza. We wspomnieniach z wycieczek najczęściej opisywać będą romantycy niepokojące, niezwykle stany zaburzeń i katastrof w przyrodzie, tego rodzaju jak np.: wiosenne wylewy rzek, powodzie górskich strumieni, pożary, chłonna olbrzymie obszary lasów, czy wreszcie burze z piorunami, gradem i ulewą, lub z wichrem i śnieżną zamiecią. Banalne i nudne będą dla wędrowców romantycznych cisza słonecznego dnia, lub jasny, niezmacony błękit nieba, a zaciekawiać ich będą przejściowe, dramatyczne chwile ruchu, walki i ścierania się sił w przyrodzie; a więc wschód i zachód słońca, niebo pokryte sinemi, kłębiącymi się chmurami, noc w blasku księżyca zza obłoków lub w czarnej otchłani szalonej wichury — oto co pociągało ku sobie serca romantycznych wędrowców.¹ Dla przykładu przytoczymy opis typowo romantycznego krajobrazu we wspomnieniach z wycieczki Dziekońskiego p. t.: »Łysa Góra».²

»Wiatr coraz się wzmagał i chmury czarne, ogromne długim korowodem pędziły nad głową, jakby śpiesząc się na zniszczenie całej jakiej krainy. — Na spadzistościach góry głęboko pod nogami chwiały się wierzchołki wysokich sosen i buków, a długie pasma chmur, nisko ocierając się o górę, zasłaniały jakby krepowym całunem całe okolice... I księżyc podobny był do wątlej łodzi na olbrzymich bałwanach huczącego oceanu, raz zdawał się wynosić w niebo, to znów pogrążyć w ciemnej głębi, a czasem blade światło rzucił na szare głązy, leżące dokoła i te dziwaczne cienie rozpostarły... Śród melancholicznego szu-

mu puszcy wiatr zrywał się czasami z łoskotem, jakby wtórzył dzikiej elegji pokutujących bóstw pogańskich w ich zburzonej świątyni«...

Ale »przyroda« — to bynajmniej nie jedyne źródło poetycznych natchnień i silnych, niezwykłych wzruszeń, jakich szukali w wycieczkach wędrowcy romantycy. Już od czasów niestrudzonego Chodakowskiego zjawił się przed zdumionymi oczami społeczeństwa polskiego nowy, nieznanym »świat wiejskiego ludu«, który opromieniony blaskiem romantycznej literatury nęcił wędrowców swą poetyczną oryginalnością. Wszystko bowiem, cokolwiek dotyczyło ludu wieśniaczego: czyto życie jego i mieszkanie, czyto zwyczaje i obrzędy, czy wreszcie podania i »pieśni gminne« — wszystko to nabrało teraz w oczach romantyków tęczy barw żywej poezji. To upoetyzowanie ludu było tem silniejsze, że w dążeniach swych zbiegło się z tęsknotą ówczesnych wędrowców do niczem niekrępowanej swobody, do zerwania pęt konwencjonalnego życia towarzyskiego i wejścia pod niskie, słomiane strzechy ludu wiejskiego, gdzie wszystko wydawało się wówczas i piękne i dobre.

Oto jak mówi o tem wspomniany już, wędrowny student, Ludomir z »Pana Jowialskiego»: ³ »Ach, kiedy też już zejdziemy z tych woskowanych posadzek, na których ciągle kręcimy się. Znajdziesz — bądź pewny — między prostym ludem rozsądek, dowcip, przenikliwość, przebiegłość, lecz inaczej wyrażone, może za ostro, ale zato i lepiej«.

Najwięcej jednak natchnień poetycznych dostarczyły wędrowcom romantycznym pieśni i podania ludowe. Jeden z takich właśnie entuzjastycznych poławiaczy zagubionych pereł poezji ludowej, J. B. Dziekoński, w ten sposób wyznaje o tem, co mu przynosiły owe powieści ludowe, zasłyszane podczas pieszych po kraju wędrowek: ⁴ »Znajome już tyle razy podania, gawędy, o paproci, o inkluzie, o skar-

¹ Szerzej wraz z odpowiednimi cytatami jako dowodami ujmuję kwestję przyrody w wędrowkach romantycznych w artykule p. t. »Motyw przyrody w opisach wędrowek po kraju w okresie romantyzmu« w »Księdze Pamiątkowej Koła Polonistów U. S. B.« — Wilno. 1932 str. 150 — 176.

² »Jaskółka« — Warszawa. 1843 str. 10 — 11.

³ L. c. str. 49.

⁴ L. c. str. 86 — 87.

bach zaklętych, nabierały świeżości i prawdy dotąd nieznannej. A każde z tych podań zdawało mi się w owej chwili albo głęboką rozprawą symboliczną dziewiczego ducha ludzkości, albo całym poematem, tyle wieków czekającym na swego Goethego, jak jego »Faust nieśmiertelny«. A w innym znów miejscu¹ powiada Dziekoński: »Kto dziś jeszcze rzuci się w jego (t.j. ludu) objęcia, dla tego przeszłość zmartwychwstaje..., czuje, iż zestąpił do umar-

Pieskowej skały, do wód Popielowego Gopła i stolicy książąt mazowieckich, Czerska. Stąd to wreszcie taki piękny sentyment wędrowców do wszelkich usypanych mogił, kurhanów i cmentarzysk, do złomów i zwalisk dawnych zamków. Oto jak wyznaje swoje uczucia do ruin zamkowych Goszczyński, rozmiłowany wędrowiec gór Tatrzańskich:²

»Wszelkie ruiny tego rodzaju są dla mnie jakby grobem rodzinnym, widmem przeszłości,

CYPRJAN NORWID. DOLCE FAR-NIENTE.

Ryc. 24.



Z Cyprjana Norwida pism zebranych. Wyd. Zenona Przesmyckiego, nakł. J. Mortkowicza MCMXI Warszawa-Kraków tom C str. 16 — 17.

Autoportret ten powstał przypuszczalnie w latach 1845 — 1846, w epoce wędrówek młodego artysty między Włochami a Berlinem.

łych i słowami ich słyssał dawne wypadki, brzmiące jako jeden wielki hymn zgody«.

A więc w podaniach tych doszukiwano się również i ech dawno minionych lat i tu dochodzimy do trzeciego źródła poetycznych wzruszeń wędrowców z okresu romantyzmu: do poezji, zamkniętej w świadkach i »pamiętkach dawnej przeszłości ojczyzny«. I stąd to tak liczny zastęp pielgrzymów do miejsc, osnutych poezją legend historycznych: do Łokietkowych grot

hieroglificznym kluczem do wiekowych dziejów, światem niewyczerpanym wspomnień, marzeń, smutków i pociech rzewnych. Ile razy spojrzę na coś podobnego, tylekroć zdaje mi się słyssać głos wewnętrzny: i tu pogrzebiony członek twojej przeszłości! A wnet religijne uczucia napełniają duszę, myśl podnosi się,

¹ Ib. str. 86.

² »Król zamczyska« w wyd. »Bibl. Nar.«, Kraków 1922, str. 56.

budzi wolę, kieruje krok pielgrzymi i jestem wśród gruzów».

W związku z celami, jakie stawiali sobie romantyczni wędrowcy, ustalił się też pewien typowy »sposób ich podróżowania«, chcąc bowiem bliżej zetknąć się z przyrodą i ludem, wędrowano zazwyczaj piechotą ze skromnym tobołkiem na plecach, a niejednokrotnie i w siermiężnym, prostym ubraniu. Taki sposób, przyjęty niewątpliwie pod wpływem Z. D. Chodakowskiego, modny był zwłaszcza wśród członków t. zw. Cyganerji warszawskiej i ówczesnych studentów, którzy pojedynczo lub niewielkimi grupkami wychodzili z miast na wakacyjne wędrówki. W. Szokalski, wychowanek Uniwersytetu Warszawskiego, tak o tym w swych »Wspomnieniach z przeszłości«¹ świadczy: »Zjawiało się naraz w karczmie dwóch młodych podróżników, niby wędrownych rzemieślników, w których poznałem dwóch akademików, moich dawnych z Liceum kolegów..., obu prawników. Szli sobie piechotą do Krakowa i dalej w Karpaty z niemałym mojem zdziwieniem, bo mi się zdawało, że mnie tylko samego opowiadała gorączka piechotnej podczas wakacyj podróży«. Ale niejednokrotnie zdarzało się też

¹ Wilno. 1914, t. I str. 127.

ówczesnym podróżnym jechać końmi: pocztą, lub częściej żydowską bałagołą, na które — podobnie jak i na podróżne karczmy — czytamy stałe utyskiwania. Kolej żelazna, wybudowana u nas dopiero w połowie w. XIX odegrała tu rolę znikomą, tem bardziej, że początkowo wędrowcy odnosili się do niej nieprzychylnie i z nieufnością (Pol, Syrokomla).

Gdybyśmy teraz chcieli ten ruch wędrowniczy z przed stu lat zestawić z dzisiejszymi wycieczkami po kraju — to przede wszystkim rzuca się w oczy różnica celów. Podczas gdy w okresie romantyzmu na pierwszy plan wysuwały się pobudki bądź to natury »literackiej« bądź też »patriotycznej«, i dlatego dążono do jak najściślejszego zespolenia się z ludem i przyrodą, oraz do jak najdokładniejszego poznania pamiątek przeszłości narodowej — to dzisiejsze wycieczki noszą bodaj trojaki charakter: (1) »odpoczynkowy«, wynikający z naturalnego dążenia do użycia wszystkich rozkoszy wsi po całorocznej pracy w mieście, (2) »sportowy« — z pragnienia osiągnięcia jakiegokolwiek rekordu, lub (3) »krajoznawczy«, zbliżający się już nieco i w pobudkach swych i w właściwościach do romantycznych po kraju wędrówek.

CZESŁAW ZGORZELSKI

✓ PAN TADEUSZ Z PERSPEKTYWY JEDNEGO STULECIA

Każde pokolenie przeżywa na nowo swych narodowych poetów, każde formułuje w nowy sposób własny do nich stosunek. Ten proces, ciągle odmładzający dzieła, otoczone poza tem urokiem kulturalnej tradycji, odbywa się w dwóch głównych kierunkach: jest to coraz subtelniejsze wykrywanie tajemnic ich oddziaływania artystycznego (postawa estetyczno-intelektualna), albo moralnego (postawa praktyczna). Gdy wchodzi w grę ten ostatni punkt widzenia, każda rocznica literacka staje się pewnego rodzaju rachunkiem sumienia.

W roku bieżącym święcimy stulecie »Pana Tadeusza«, to też przyszedł czas i na dokonanie takiego rachunku sumienia w stosunku do dzieła, którem żyjemy niemal od dzieciństwa. Nie od dziś wiemy o tem, że chcąc znaleźć utwór poetycki, któryby odegrał w życiu jakiegoś narodu rolę, analogiczną do »Pa-

na Tadeusza«, trzeba sięgać do starożytności, do dzieł »śpiewaka bratniego Mickiewiczowi«, jak się wyraził Słowacki, do »Iljady« i »Odyssei!« Jak pierwszy nauczyciel śpiewu »stawia głos« przysłemu śpiewakowi, tak »Pan Tadeusz« kształtuje stosunek dziecka polskiego do przeszłości narodowej. Ostatnie dzieło Stanisława Pigońa przynosi m. in. skrzętnie opracowany przegląd sądów o »Panu Tadeuszu« w ciągu stu lat od chwili ukazania się poematu¹. »Sto lat sławy« tego dzieła, to zarazem okres stopniowego wzrostu świadomości, że »Pan Tadeusz« jest potężnym arcydziełem, jakiego daremniebyśmy szukali u innych współczesnych narodów, górujących nad nami zarówno kulturą ogólną, jak i literacką

¹ Stanisław Pigoń »Pan Tadeusz«. Wzrost. Wielkość. Sława. Studium literackie. Warszawa, 1934. Instytut Literacki.

w szczególności. Stwierdzenie artystycznej doskonałości jest chyba najbardziej dziś ustaloną pozycją w sądzie o »Panu Tadeuszu«. Niezrównana plastyka wizji świata zewnętrznego i charakterów ludzkich, zespolenie w jednym dziele przeżyć o niebywałej rozpiętości: komizmu, tragizmu i wzniosłości, przedziwne zespolenie pierwiastków lirycznych i epickich, przejrzystość i zwartość kompozycji (mimo rozrastania się planu w ciągu pisania) twórczy rozmach nowego języka poetyckiego, a wreszcie melodia i instrumentacja wiersza — to są chyba najważniejsze kategorie artystycznych zdobyczy polskiej epepei, przez nikogo już nie kwestjonowane. Dociekanie tajemnic arcyzmu, rozłożenie tej symfonii na poszczególne akordy dla zrozumienia harmonicznego ruchu głosów i złożoności jej kontrapunktu — jest rzeczą, która nigdy nie przestanie zajmować badaczy. Bezpośrednie poddawanie się urokowi tego piękna u czytelników zwykłych jest, kto wie, czy nie pewniejszą jeszcze drogą dla odczucia całej artystycznej aktualności i żywotności tego utworu.

»Ale na człowieka to nie dosyć« — powiedziec trzeba słowami samego Mickiewicza. Rozkoszowanie się pięknnością dzieła sztuki bez reagowania na jego ideową i moralną zawartość jest dowodem albo nieżywotności w tym zakresie samego dzieła, albo bezdziejowego stosunku człowieka do rzeczywistości. Reagowanie człowieka niewierzącego na piękności »Boskiej Komedji« jest napewno słabsze i uboższe, niż wierzącego katolika, przy jednakowej mniejwięcej wrażliwości estetycznej i kulturze umysłowej obu tych czytelników. Opowiadają o jednym z naszych powieściopisarzy z doby pozytywizmu, że zapragnął kiedyś napisać powieść na tle ścierania się ze sobą pogaństwa i chrześcijaństwa za czasów Juljana Apostaty. Ale kiedy zaczął studjować gruntownie historyczne tło swego pomysłu, przerwał pracę z oburzeniem i podobno zawołał: »Ja nie mogę pisać o tych chrześcijanach, to byli barbarzyńcy: oni burzyli greckie świątynie!« — Jakże dalecy jesteśmy dziś od takiego estetyzującego smakoszoństwa, które oddziela człowieka od życia przepaścią sztuki! Jakże daleko odeszliśmy dziś od tej bezdziejowości estetów z fin de siècle'u; o ileż bliższy nam będzie Mickiewicz, który nie

wahał się wyznać, że »dzieło zniszczenia w dobrej sprawie jest święte, jak dzieło tworzenia«, o ileż bliższy nawet współczesny fanatyk, palący publicznie książki, które uważa za moralną truciznę dla swego narodu, niż stojący poza życiem konsument minionej kultury, który traktuje każde dzieło ludzkie jako obiekt muzealny dla umysłowej czy estetycznej rozkoszy wyrafinowanych Petronjuszów!

Otóż, jeśli spojrzymy na »Pana Tadeusza« nie tylko ze stanowiska artystycznego, ale i z punktu widzenia jego żywotności ideowej, stanie się on nam jeszcze droższy i jeszcze bliższy. Nie mogę na tem miejscu rozwijać wszystkich dowodów tej wielostronnej żywotności, ograniczę się tylko do jednego punktu, dla czytelników »Ziemi« najistotniejszego. »Pan Tadeusz« jest najpiękniejszym przykładem patriotyzmu regionalnego, wyrażonego w literaturze. Regionalizm — jako ruch kulturalny nie istniał jeszcze w Europie, gdy stworzone zostało dzieło, będące jego najdoskonalszym objawem i najgłębszym uzasadnieniem. W tym sensie była to rewelacja dla współczesnych i nie przestała nią być dla nas. Romantyzm przyniósł w zakresie pojmowania miłości ojczyzny wiele nowego. Kiedy średniowieczny pogląd na świat rozpadł się w gruzy pod ciosami odrodzonej starożytności, przeciwstawiłno jednoczącemu dawniej Europę ideałowi religijnemu ideał państwa. Wieki XVI, XVII, XVIII żyły patriotyzmem państwowym. I dla Skargi »Matka-ojczyzna« to było przedewszystkiem państwo i dla Karpińskiego Polska po rozbiorach to tylko »wielki trup, co do żalu wrzusza: w tem ciełe była milionów dusza« (Żale sarmaty). Dopiero rewolucja francuska i wojny napoleońskie przyniosły Europie nowe pojmowanie ojczyzny, a w Polsce do szybszej jeszcze ewolucji tych pojęć przyczyniły się rozbiory. Wbrew beznadziejności Karpińskiego Wybicki głosi, że »Polska nie umarła, kiedy my żyjemy«. Romantyzm pogłębia te doświadczenia polityczne, stwarzając nowe pojęcie »ducha narodowego« i nakazując go szukać w przeszłości narodu, w jego tradycji kulturalnej i w ludzie. Następuje znamienne przesunięcie punktu ciężkości z państwa i ziemi na naród w nowym pojmowaniu ojczyzny. Niestety, ten romantyczny patriotyzm uległ w drugiej połowie XIX wieku pe-



DOM MICKIEWICZÓW W NOWOGRÓDKU. (Rysował na drzewie Fabijański).

Ryc. 25.

»W sławnej niegdyś stolicy Mendoga, dziś małej litewskiej powiatowej mieścinie, stoi biały murowany dworek, dokoła wysokim obwiedziony parkanem, a wewnątrz dziedzińca z owocowym ogródkiem, z zamieszkałą przez gospodarzy oficyną i ze starą, poczerniałą od lat stajenką sąsiadujący...«
 Z artykułu Edwarda Chłopickiego p. t. »Dom Mickiewiczów w Nowogródku i wieś Tuhanowicze, miejsce najdroższych młodocianych wspomnień Adama« (Tygodnik Illustr. z r. 1862 Tom V Nr 140 str. 217).

wnej degeneracji pod wpływem materializmu i pozytywizmu i przekształcił się w t. zw. nacjonalizm, w teorię ekspansji narodowej, egoizmu narodowego i wreszcie wyższości lub niższości pewnych ras. Cóż dziwnego, że na tle zwyrodnienia nacjonalizmu i rasyzmu może powstawać jakieś dążenie do niwelacji różnic narodowych, do jakiegoś bezbarwnego kosmopolityzmu, któryby unicestwił w zarodku przyczyny i podłoże zbrodni, popełnianych przez jeden naród w stosunku do drugiego? Ale wszelki internacjonalizm, choć zrozumiały jako reakcja moralna przeciw objawom »niepożądanego miłości ojczyzny«, grozi jednocześnie zatraceniem niewątpliwych wartości, jakie daje człowiekowi poczucie jego przynależności do narodowej kultury i tradycji. Nam ludziom, stojącym dzisiaj na rozdrożu między rasystycznym nacjonalizmem z jednej strony, a kosmopolityzmem z drugiej, potrzeba ży-

wotnej moralnie i harmonijnej postawy idealistycznego patriotyzmu »Pana Tadeusza«, pozwalającej na równowagę między przywiązaniem do ciasniejszej ojczyzny, a obowiązkami wobec państwa i ludzkości.

Stosunek do ojczyzny oparty jest bowiem w »Panu Tadeuszu« przedewszystkiem na pierwiastkach biologicznego wprost przywiązania do rodzinnej gleby, gdzie człowiek wie, iż jest częścią życia natury. Chodzi tu o coś więcej, niż o wrażliwość na piękno przyrody. Autor »Sonetów krymskich« zachwyca się wschodnią »krajną dostatku i krasą«, ale najwyższym uosobieniem tej natury wydaje mu się jednak Czatyrdah »głuchy i nieruchomy«, nieczuły na cierpienia ludzi. Dlatego duch poety ulatuje w krajną pamiętek, uprzytamnia sobie, że bliższe mu są litewskie lasy i trzęsawice, niż najcudniejsze drzewa Wschodu. Jakże inny jest ten stosunek człowieka do



WIEŚ TUHANOWICZE, MIEJSCE MŁODOCIANYCH WSPOMNIEŃ MICKIEWICZA. Rysował na drzewie Fabijański.

Ryc. 26. ✓

przyrody rodzimej, która zdaje się żyć życiem ludzkim i towarzyszyć współczująco człowiekowi w jego cierpieniach i radościach.

Ten kraj szczęśliwy, ubogi i ciasny!
 Jak świat jest boży, tak on był nasz własny!
 Jakże tam wszystko do nas należało,
 Jak pomnim wszystko, co nas otaczało:
 Od lipy, która koroną wspaniała
 Całej wsi dzieciom użyczała cienia,
 Aż do każdego strumienia kamienia,
 Jak każdy kątek ziemi był znajomy
 Aż po granicę, po sąsiadów domy!

A na podłożu nierozzerwalnego związku człowieka z ziemią, która go wydała, rozwija się więc nowa: z ludźmi żyjącymi i zmarłymi, a przez nich z życiem całego narodu w przeszłości i terażniejszości. Mickiewicz osnuwa zarówno tło obyczajowe i historyczne, jak i całą akcję poematu na lokalnej tradycji swego rodzinnego zakątka. Ustami Sędziego poeta zaznacza doniosłość takiej tradycji:

u panów rozmowa
 Była to historia żyjąca krajowa,
 A między szlachtą dzieje domowe powiatu:
 Dawano przez to poznać szlachcicowi bratu,
 Że wszyscy o nią wiedzą, lekce go nie ważą;
 Więc szlachcic obyczaj swe trzymał pod strażą.

Otóż i »Pan Tadeusz« to przecież upoetyzo-

wane dzieje domowe powiatu nowogródzkiego. Poznajemy zeń i krajobraz i poszczególne miejscowości i konkretnych ludzi. Padają nazwiska rzeczywiste ludzi znanych i nieznanymi, dowiadujemy się, kto się z kim procesował, kto się przekradł do wojska napoleońskiego, jakimi to myśliwymi byli Tadeusz Rejtan, wojewoda Niesiołowski, Jerzy Białopiotrowicz, jak się pokłócił Rejtan z księciem de Nassau, kto dawał fajerwerk albo przysłał kapelę na przyjęcie księcia generała ziem podolskich, jakim to łotrem jest pan Wołk z Łogumowicz i t. d., sypią się drobne zdarzenia, plotki i anegdoty, składające się na treść miejscowej tradycji, związanej ze wspomnieniami osobistymi ludzi, zamieszkujących dany skrawek ziemi.

»Z mniejszości postępujemy ustawnie do góry«—powiada Mickiewicz w wierszu »Do Joachima Lelewela« i my pójdziemy za jego radą. Nietylko drobne sprawy osobiste stanowią tradycję lokalną, ale bardziej jeszcze zdarzenia historyczne, które zahaczyły o dany za-

kątek. »Pan Tadeusz« znów podkreśla wielokrotnie to odbicie historii narodu całego w dziejach rodzinnej okolicy poety. Reminiscencje historyczne w poemacie sięgają XIX wieku, a potem przewijają się wspomnienia wojen szwedzkich, wyprawy wiedeńskiej, konfederacji barskiej, różnych szczegółów panowania Stanisława Augusta, dziejów Konstytucji 3 maja i Targowicy, aby wreszcie znaleźć ukoronowanie w podkreśleniu roli, jaką Nowogródzczyzna odegrała w wojnie 1812 roku. Dla ludzi, żyjących w wielkich skupieniach współczesnego miasta, tradycja historyczna posiada małe znaczenie; nazwiska, przekazane przez historię, to są »dźwięki puste, które trwają przez pokolenia«. Ale dla człowieka, który się czuje związany wszystkimi wspomnieniami rodzinnymi ze swą ciałniejszą ojczyzną, zdarzenia historyczne, które wciągnęły w orbitę swego wpływu jego rodzinę i jego okolicę, stają się przeżyciem osobistym, nabierają realności i barwy. Przeszłość narodu w oparciu o konkretne szczegóły domowej tradycji zostaje zaktualizowana w przeżyciu jednostek. I to stwarza podstawy psychologiczne dla ruchu regionalistycznego, którego »Pan Tadeusz« może być znakomitem uzasadnieniem. Poznanie kultury narodowej poprzez domowe dzieje własnego powiatu rzuca pomost między biologicznym przywiązaniem do swej ojcowizny i abstrakcyjnym pojęciem ojczyzny, jako całości wyższego rzędu. Regionalizm staje się kanałem, doprowadzającym żywą krew miłości do systemu pojęć oderwanych, na których się opiera patriotyzm państwowy.

Jak bardzo Mickiewicz wyprzedził w tym ujęciu swoją epokę, świadczyć może niezrozumienie jego myśli i uczuć, wyrażonych w poemacie, nawet przez bliskich mu ludzi. Słynny

początek »Pana Tadeusza«, do dziś dnia czasem fałszywie rozumiany (»Litwo, ojczyzna moja«), wyśmiał Stefan Witwicki jako rzekomy objaw parafjańszczyzny Mickiewicza. Dziś rozumiemy chyba wszyscy, że »Pan Tadeusz« stwarza pewną postawę miłości ojczyzny, której rozwiązanie na gruncie literatury nam współczesnej przyniesie dopiero Żeromski, a szczególnie jego »Przeziółeczka« i »Puszcza jodłowa«.

Stwarzając podstawy nowoczesnego patriotyzmu, Mickiewicz zarazem otwiera w »Panu Tadeuszu« takie perspektywy moralne, które wyłączają z góry wszelką nacjonalistyczną psychozę. Przesyciwszy swoje dzieło temi samymi ideami, które zawarł w »Księgach Narodu polskiego i Pielgrzymstwa polskiego«, Mickiewicz odgrodził je od politycznego czy narodowego bałwochwaltwa. Idealizacja unji polsko-litewskiej, jako wypracowanej przez historję Polski formy przyszłego współżycia ludów, oraz stosunek do Rosji, ujawniający różnicę między rosyjskim narodem (Rykw) i caratem, jako systemem rządzenia (Płut—zmoskwiczony Polak!), dostatecznie świadczą o tem, że »Pan Tadeusz« wyrósł na tle ideologii powstania listopadowego: »za waszą i naszą wolność.« Jeszcze raz pieśń poety ma zwiastować ludom północnym »wolność, jak żórawie wiosnę«. I znów przychodzą na myśl słowa Żeromskiego, z tradycji Mickiewiczowskiej wysnute i ducha narodu polskiego oddające, że naród ten »nie pragnie i nie pożąda niczyjej roli, ani domu, ani siły, ani szczęścia, ani sławy — pragnie tylko pracy na swojej własnej roli, szczęścia w swym własnym domu, rozwinięcia swej własnej siły i czci dla swojej sławy« (Wisła). Myślę, że te ostatnie słowa mogłyby służyć jako motto »Pana Tadeusza« w ujęciu i odczuciu tego dzieła przez współczesnego Polaka.

KONRAD GÓRSKI

O ZAGADNIENIACH • III

ZBIERANIA MELODYJ LUDOWYCH

Przykładów zagranicznej pracy, budzącej u nas zrozumiałe zaniepokojenie, jak daleko pozostaliśmy w tyle, możnaby mnożyć do grubego tomu. Ale już to, co wzięliśmy z »La Revue

Musical«, wystarcza do zastanowienia się, czy nie czas i u nas przystąpić do założenia »Polskiego Archiwum dźwiękowego«, i jakie — w najogólniejszych oczywiście zarysach — mają

być zadania i organizacyjne podstawy takiej instytucji.

Wobec istnienia dobrych zagranicznych wzorów nietrudno ująć program działalności przyszłego archiwum. Musi ono niemal wyłącznie skoncentrować pracę i finansowe środki na zjawiska, zachodzące w granicach własnego państwa i w granicach polskości. A więc zadaniem jego będzie gromadzenie fonogramów z zakresu:

- (1) fonetyki eksperymentalnej;
- (2) muzyki ludowej, zarówno wokalne, jak i instrumentalnej¹;
- (3) języka polskiego i jego gwar, łącznie z gwarami ludności polskiej, zamieszkałej w Czechach, Niemczech, Sowieciech, Ameryce;
- (4) języków i narzeczy mniejszości narodowych, zamieszkujących na obszarze Rzeczypospolitej;
- (5) nauczania języków obcych, wymowy i krasomówstwa;
- (6) utrwalania wybitnych utworów muzycznych, nagrywanych przez wirtuozów i śpiewaków lub symfoniczne orkiestry, dyrygowane przez sławy kapelmistrzowskie;
- (7) utrwalania utworów literackich, wypowiedzianych przez deklamatorów i recytatorów;
- (8) utrwalania głosu i przemówień wybitnych osobistości ze świata polityki, nauki, sztuki i literatury.

Odnosząc się z najpełniejszą tolerancją do każdego z wymienionych punktów programu i przyznając każdemu jednakowe znaczenie dla nauki i oświaty, dla współczesnej i przyszłej epoki, nietrudno wyróżnić w tym zarysie sprawy bardzo pilne od takich, które mimo całej doniosłości mogą jeszcze poczekać. Wszakże musimy się liczyć z tem, że środków finansowych wogóle wiele nie posiadamy i że nowe archiwum czeka cały ogrom nadrobienia straconego wobec zagranicy czasu, nadrobienia z górą trzydziestu lat. Musimy zatem na czoło zadań wysunąć to, co przemija i ginie. Muzyka i pieśń ludowa, gwara, koncert sławnego mistrza, głos wybitnego człowieka — im najrychlej zagraża zatarata i śmierć. Natomiast np. w nauczaniu języków obcych, skoro zagranica wyprodukowała już znakomity materiał pedagogiczny, możemy narazie poprzestać na imporcie. W pierwszym rzędzie musimy pracować na tem

¹ Tu należy również utrwalenie ludowych obrzędów przy jednoczesnej pracy kinematografu.

polu, gdzie nikt nas nie zastąpi i gdzie nie powinniśmy się dać przez obcych zastąpić. Tego wymaga racjonalny podział pracy i celowe zużytkowanie środków pieniężnych.

Rzecz prosta, że jeżeli jakiś badacz zechce robić fonogramy np. z gwar słowackich lub Polak — misjonarz gromadzić śpiewy i gwarę egzotycznej parafji, aby stworzyć sumienną i pełną podstawę do zbadania nieruszonego jeszcze przez fonograf kraju, to utrudnianie takiej pracy i odmowa pomocy li tylko w imię fałszywego »patryjotyzmu« byłyby dostatecznie niekulturalne. Co innego nieodzowne i bardzo pilne własne potrzeby i ograniczone możliwości finansowe, a co innego tendencyjne zacieśnianie zadań polskiego archiwum dźwiękowego.

Trudno jest przywołać przy szerokim programie stale nasze ubóstwo, ale świadomość, iż nie mamy zbyt wielu pieniędzy, powinna nas doprowadzić do jak najbardziej racjonalnego i celowego zarysu organizacji archiwum.

Tutaj otwarte jest pole projektowania i nadziei.

Być może, że w kraju powstaną większe i mniejsze laboratorja fonograficzne, nie wyobrażam sobie jednak, aby nas stać było na więcej niż jedno na naprawdę europejskim poziomie t. j. zaopatrzone w bibliotekę, aparaturę laboratoryjną, pracownię fonetyki eksperymentalnej i gromadzące oryginalne fonogramy jako archiwalny dorobek. Trudno też sobie wyobrazić, aby taka świetnie wyposażona centrala powstała gdzieindziej niż w stolicy. Czy będzie ona całkiem samodzielnym tworem, czy zwiąże się organizacyjnie z Biblioteką Narodową lub uniwersytetem — to rzecz dalsza, zależna od wielu czynników.

Niezależnie od centralnego archiwum, przechowywanego bezwzględnie wszystkie fonogramy, mogą powstawać mniejsze archiwa specjalne, oparte zarówno na zbiorach centrali, jak też i na współpracy z centralą. Np. przyszłe państwowe muzeum etnograficzne może specjalnie zająć się kolekcjonowaniem użytkowych i nadających się do reprodukcji płyt z muzyką ludową; muzeum wileńskie ograniczy się do kompletu pieśni ze swojego regionu, zaś instytut językoznawczy skompletuje w myśl własnych potrzeb nagrania gwarowe. Przewiduje się zatem w każdym razie nietylko archiwum główne, ale i specjalne lub regionalne zbiory

fonogramów. W trwałe, użytkowe płyty będą się oczywiście te pomniejsze placówki zbiorcze zaopatrywać w centrali, strzegącej kompletu oryginalnych nagrań.

Zresztą powstawanie mniejszych kolekcji będzie w dużej mierze zależeć od tego, jaką technikę zastosujemy przy zdjęciach i jak zorganizujemy współpracę innych naukowych zakładów oraz regionalnych instytucji z głównym ośrodkiem. Może bowiem równie dobrze nastąpić większa decentralizacja zbiorów czyli rozczłonkowanie materiału archiwalnego, byle tylko i taka decentralizacja była dobrze obmyślana i byle centralne laboratorium oszczędziło prowincji nie tylko kłopotów, ale i zbytecznych pieniężnych wydatków.

Stosunek stołecznego ogniska fonograficznego do poszczególnych regionów będzie szczególnie ważny w odniesieniu do jednego z wyliczonych punktów programu, mianowicie w sprawie zbierania ludowej muzyki, zarówno polskiej, jak i wśród narodowych mniejszości.

Nie przeczę, że etnografa, który wędrował z fonografem za ludową melodią, z całego programu ta pilna potrzeba najwięcej interesuje. Dlatego pozwolę sobie zarysować szkicowy plan organizacyjny, nie ubiegając się bynajmniej o wyczerpanie przedmiotu.

Całe terytorjum Polski należy podzielić na mniejsze obszary, opracowywane kolejno lub jednocześnie przez fonograficzne ekspedycje.¹ Zasadę podziału powinien poddać muzykolog, zajmujący się badaniem ludowej muzyki i etnograf. Tak samo przy redagowaniu jednolitej instrukcji dla poszczególnych ekspedycji, jak i pojedynczych współpracowników, zawierającej i techniczne i rzeczowe wskazówki, musi się wypowiedzieć znawca muzycznej twórczości ludowej. Dla poszczególnych jednostek terytorjalnych może mieć napewno znaczenie głos znawcy danego obszaru.

Całość pracy fonograficznej będzie się odbywać pod ewidencją i kierunkiem centralnego instytutu. O ile poszczególne ekspedycje czy wędrujące z aparatem jednostki muszą prowadzić rejestrację badań na wyznaczonym sobie obszarze, notować opracowane wsi, wykorzystane zespoły instrumentalne, a nawet wybitnie umuzykalnione jednostki, o tyle centrala ma

¹ To samo odnosi się do badań wśród ludności polskiej poza granicami Rzeczypospolitej.

w ewidencji cały obszar Polski i rejestruje prace wszystkich ekspedycji i współpracowników.

W zasadzie inicjatywa i kierowanie ekspedycji w teren spoczywa w rękach centralnego instytutu. Ale rzecz prosta, że tą drogą szli byśmy zółwim krokiem. Mowy przecież niema, aby projektowane archiwum miało choć jedną setną tego personelu, jaki jest potrzebny dla wyeksploatowania całego kraju. Personel ten może i powinien również pracować w terenie i eksplorować kilka wydzielonych terytorjalnych jednostek. Jednak całość pracy zbiorczej musi się oprzeć na współdziałaniu innych czynników. Więc n. p. na pracownikach stołecznego muzeum etnograficznego, na studentach etnologicznego zakładu, wreszcie na chętnych do pomocy, a przeszkolonych amatorach.

Ale i to garstka, która nie zdoła rychło objąć swą działalnością wszystkich regionów. W tej akcji decydująca rola przypadnie prowincji i prowincjonalnym ośrodkom, zarówno naukowym, jak i oświatowym.

Gdzie takich ośrodków brak, tam ekspedycja personelu z centrali jest uzasadniona i konieczna. Gdzie jednak istnieją takie ośrodki lub choćby chętna do pracy i zorientowana jednostka, tam wyprawa ze stolicy jest marnotrawieniem czasu i pieniędzy.

Ośrodkami prowincjonalnymi są w akcji zbiorczej zakłady i towarzystwa naukowe i muzea, które mogą równie dobrze same zbierać muzykę ludową, jak i kierować opracowywaniem przydzielonego im obszaru, i które może nieraz jedynie kierowniczą, organizacyjną rolę sobie zostawią. Przeprowadzenie systematycznego zebrania materiału muzycznego na danym wycinku terytorjalnym powinna centrala powierzać wymienionym prowincjonalnym placówkom.

Ich rzeczą i ambicją będzie, aby region dostarczył możliwie pełny i sumiennie zebrany materiał. Nieocenioną w tym zakresie pomoc może dać każdy nauczyciel w wiejskiej szkole, a napewno znajdzie się niejeden, który ofiaruje i pracę t. zn. sam, przy pomocy oddanego do dyspozycji aparatu z płytami czy wałkami, zajmie się zebraniem ludowych melodii swojej wsi. Można również liczyć tu i ówdzie na współdziałanie inteligencji z małych miasteczek, otoczonych siecią wiejskich osad, a nawet na inteligentniejszą młodzież chłopską. Ponadto

okazuje się z kilku prac ludoznawczych, wydanych w ostatnim roku, oraz z relacji etnografów, że duże powarcie można znaleźć także w posterunkach Policji Państwowej.

Zresztą czynny udział prowincji zapewni nie tylko szybkie zebranie materiałów, ale i jak najtańsze koszty akcji zbiorczej, w porównaniu z kosztowną ekspedycją często minimalne. Nie usuwa to oczywiście konieczności ekspedycji, zwłaszcza tam, gdzie idzie również o zbieranie instrumentów muzycznych lub o specjalne wiadomości z ust ludu o muzycznej tradycji, o dawnych, już nieistniejących melodjach, w czym osobistego kontaktu »fachowego« muzykologa — lub przynajmniej etnografa — nie zastąpi aparat lub amator. Jednak w operowaniu fonografami organizacja, polegająca na współdziałaniu prowincji, znacznie obniży wydatki.

Ideąłem byłoby przeszkolenie wszystkich uczestników zbiorowego gromadzenia fonogramów w laboratorium centralnego zakładu. Ale ostatecznie nie jest to niezbędnie konieczne. Wystarczy, jeżeli przeszkoli się przynajmniej kierowników, organizujących pracę na wydzielonych większych obszarach, i jeżeli ci podadzą fonograficzną »wiedzę« współdziałającym pod ich kierunkiem osobom. Zresztą wydanie jednolitej instrukcji, pouczającej jasno i dokładnie, jak obchodzić się z aparatem wraz z pokazem jego użycia, może ułatwić pracę amatorom i zapobiec niszczeniu przyrządów i materiału.

Najkosztowniejsze będzie urządzenie centralnego instytutu, który oprócz personelu, obszernego lokalu i odpowiedniego umeblowania,¹ musi posiadać dobrze dobraną aparaturę. Ale nie wyobrażamy sobie, iż są to krociowe wydatki, tem więcej, że na początek można się obejść bez przyrządów służących specjalnym zagadnieniom. Idzie przede wszystkim o aparaty do wykonywania fonogramów w laboratorium, więc z elektrycznym napędem, aparat do zdejmowania filmów dźwiękowych, laboratorium dla utrwalania i powielania fonogramów, kilka aparatów podręcznych i obfity bardzo liczny materiał w postaci płyt i wałków. Przedtem trzeba jednak rozstrzygnąć sprawę, jaki techniczny zabieg ma być dominujący: czy zdejmowanie na płytach czy na

wałkach. Powtarzam jeszcze raz, że ilość materiałów, zdolnych do robienia fonogramów, ilość aparatów i technicznych sposobów wzrosła w ostatnich latach i urozmaiciła się znacznie,¹ tak, iż jest w czym wybierać, aby dla pracy terenowej ustalić jednolitą metodę.

Podróżne aparaty fonograficzne wraz z materiałem płytowym czy wałkowym wysyła centrala w teren, czy z własną ekspedycją, czy też oddając do dyspozycji pracownikom prowincjonalnym.²

Możliwe, że i tu prowincja nieraz pieniądze się przyczyni do wspólnej pracy. Możliwe, że ten i ów powiat czy regjon do wypożyczonego przez centralę fonografu dokupi z własnych funduszy płyty czy wałki. Może ta i owa instytucja zechce na stałe mieć własny fonograf i na całe lata rozłożyć zbieranie, czy własnym kosztem, czy też kosztem centralnego archiwum opędzając wydatki na materiał fonogramowy.

Nagrane fonogramy powinny być odsyłane do centralnego laboratorium. W ten sposób powstaje tam projektowane archiwum. Nic nie przyjdzie prowincjonalnej instytucji z oryginału, o ile on nie jest należycie utrwalony i ulega zniszczeniu. Chyba, że i na prowincji użyjemy zabiegów i metod utrwalających na stałe nagrane materiały. To też wyobrazić sobie można, że wzamian za pomoc, jakiej udzieli w szeroko zakrojonej akcji dany regjon, na życzenie tegoż regjonu czy naukowej jego placówki, centralne archiwum dźwiękowe dostarczy jedynie za zwrotem kosztów materiału, a czasem i bezpłatnie zdolne do reprodukcji płyty, zawierające muzykę ludową właśnie tegoż regjonu. Tą drogą może w prowincjach powstać zbiór fonogramów o mniejszym zakresie, n. p. w Krakowie specjalnie kolekcja krakowska, w Zakopanem góralska i t. d. Możliwości wzajemnej kolaboracji, wymian pomocy finansowej, przerachowań wydatków i świadczeń w naturze jest niemało.

Możliwą jest również decentralizacja akcji zbiorczej t. zn. ułożenie planu, na podstawie któ-

¹ Wystarczy dla stwierdzenia tego rozrostu produkcji przeczytać popularny podręcznik Fr. W. Frerka: »Die Selbstaufnahme«.

² Oczywiście i centralne laboratorium będzie mieć nieraz sposobność zdejmowania muzyki ludowej w samej stolicy, np. w czasie uroczystych zjazdów.

¹ M. i. specjalnych szaf na archiwum płyt i wałków.

rego troskę o mniejsze archiwa zostawia się zarówno stolicy, jak i prowincjonalnym placówkom, centralne zaś laboratorium ma służyć przede wszystkim dla spraw technicznych, dla preparowania matryc, odlewów i t. d. Jednak i w tym wypadku nie obejdzie się zebraniem ludowej muzyki bez z góry ustalonego programu, oddanego do wykonania, jak i przy centralizacji, poszczególnym jednostkom terytorjalnym.

W każdym razie skreślony problem jest zamierzeniem na znaczną ilość czasu, na znaczną ilość współpracowników, zamierzeniem bez opieki państwowej niewykonalnym. O jego po-

wodzeniu i rychłej realizacji zadecyduje jednak nie tylko ta niezbędna opieka, ale i dobrze przemyślana sieć organizacyjna, łącząca w sobie rozsądnie momenty centralizowania i decentralizowania. * * *

Ten referat, ani niewyczerpujący rzeczowego zagadnienia, ani nieroszczący sobie pretensyj do podawania wykończonych we wszystkich szczegółach organizacji zbiorowego wysiłku, piszę z myślą o tych wszystkich, którzy już na własną rękę posługiwali się u nas fonografem i napotykali na takie trudności, o jakich już przed trzydziestu laty zagranicą zapomniano.

JULJUSZ ZBOROWSKI

✓ WRAŻENIA ZE ŻMUDZI

• II

Żmudź zachodnia jest jedną z najbardziej etnograficznych części Litwy. Naprzykład powiat Kretyngowski posiada bodaj najwięcej litwinów i najmniej polaków ze wszystkich powiatów w kraju, a mimo to chłop żmudzki ma krew często mieszaną. Zastanawiają szczególnie wśród ludu niezmiernie liczne nazwiska polskie z końcówką na »ski«. Oczywiście nie są one dowodem pochodzenia polskiego, dużo bowiem nazwisk takich brzmiało pierwotnie po litewsku i uległo spolszczeniu, jak o tem czytałem w jednym z b. dawnych roczników Tygodn. Ilustrowanego (o ile sobie przypominam z lat 60-tych) — jednak bynajmniej nie wszystkie. Kolonizacja polska, trwająca mniej więcej od XVI w. skończyła się tutaj chyba z wybuchem wojny światowej. Przed wojną można było spotkać polaków z Królestwa czy poznańskiego w charakterze oficjalistów i robotników po większych majątkach. Dziś element ten uległ częściowo zlitewszczeniu. Zapewne procesy podobne miały miejsce od dawna, to też takich mieszanych żmudzinów spotkać można czasem w najzapadlejszych kątach, gdzie doprawdy polaka ani na lekarstwo. Np. opowiadał mi mój krewny o bardzo ciekawej rozmowie, jaką miał w wagonie z młodym włościaninem, aż gdzieś z za Retowa, synem żmudzina miejscowego i polki z pod... Krynicy, urodzonym w Ameryce. Człowiek ten mówił po polsku z akcentem jakby górali tatrzańskich, co zwró-

ciło uwagę. Opowiadał, że chociaż tu mieszka od lat 12-stu, zapomniał jednak po polsku i Polski nie znał, jednak zawsze go do niej ciągnęło; słysząc więc o wielkim rozroście Gdyni, postanowił tam szukać zarobku i nie zameldowawszy się nigdzie udał się tam per pedes apostolorum. Dopiero nierychło, gdzieś na obcym terytorjum zatrzymała go policja i odesłała w domowe pielesze. Zapłacił względnie łagodną karę, a gdy go się pytano, jakim sposobem przeszedł granicę, powiada: »czy na niebie napisane, że granica«. Zdarzenie, mogące budzić wątpliwości, a jednak krewny mój wy-czuł w opowiadaniu tem prawdę.

Stosunek ludu żmudzkiego do polaków, niemal wyłącznie ziemian, wrogi nie jest i propaganda antypolska nie zrobiła zbyt dużych postępów. Tłumaczę to tem, że żmudzini, jak to już zauważyłem, nie są elementem zapalnym, że pańszczyzna była tutaj lekka, chłop zamożny, a stosunek jego do pana patryarchalny i najczęściej dobry. Echem tej patryarchalności jest dziś jeszcze wielce, bardziej może, niż gdzieindziej, rozpowszechniony zwyczaj całowania dziedziców w rękę, co zachowało się nawet w młodym pokoleniu. Może jeszcze ten brak wrogości zawdzięczamy poniekąd temu, że prawie nie było na Żmudzi zbyt rażących różnic klasowych. Fortun magnackich było tu nie wiele. Pałace możnaby nieledwie policzyć na palcach obu rąk. Między zamożnym chłopem,

a niezbyt bogatym szlachcicem, największą różnicę stanowiły chyba przywileje szlacheckie. Styczność z ludem była tutaj bodaj większa, niż gdzieindziej, o czym świadczą pisarze ubiegłego stulecia. Zresztą istotnie o chłopie dbano, dowodem czego choćby istniejące w XIX w. Towarzystwo Trzeźwości, które miało wypłenić pijaństwo u ludu i które, zorganizowane głównie przez ziemian, godziło w ich własny interes, zmuszając do zamykania browarów i gorzelni, przynoszących wówczas po majątkach wcale niezłe dochody.

Dziś ziemiaństwo polskie, dotknięte ciosem reformy rolnej i upaństwowienia lasów prywatnych ponad 25 h., silnie podupadło, zwłaszcza teraz, gdy kryzys gospodarczy daje się coraz bardziej wsi litewskiej we znaki. Reforma rolna w Litwie, polega jak wiadomo na zredukowaniu własności ziemskiej do 80-ciu lub 150-ciu ha na osobę, w czym może być 25 h. lasu. Podałem dwie liczby, gdyż 150 h. jest normą powiększoną w ostatnich latach, jednak uprzednio rozparcelowane majątki nadwyżki nie otrzymały. Pozatem są jeszcze t. zw. gospodarstwa wzorowe, na których prowadzenie zostawiono większy obszar, obciążone są wszakże ciężkimi wymaganiami. Odszkodowanie za ziemię i las wynosić ma, o ile mi wiadomo, wartość jednej setnej wyłączonego obiektu, n. p. za każde 100 h. lasu czy ziemi, zwracając czasem po 1 ha, nie będzie więc zapewne czem leż sobie obeźrzeć. Po takiej operacji, ziemiaństwo polskie nie może oczywiście opływać w dostatki, chociaż pozory jakiego takiego dobrobytu jeszcze nie zanikły. Niby suto zastawiony stół, radjo, u zamożniejszych telefon, nawet czasem samochód, a wejrzeć w rzecz głębiej, zobaczy się poważne i coraz okazalsze dziury w postaci długów i zaległości.

Zresztą nie wnikając w te kłopotliwe szczegóły wewnętrzne, dostrzega się upadek, że tak powiem, naocznie: budynki w wielu miejscach zaniedbane, tapety w pokojach obdarte, w zimie domy niedostatecznie opalone, wskutek braku drzewa — słowem niezbyt wesoły obraz. Trzeszczy to wszystko, ale się jakoś trzyma; coprawda nie każdy ma przecie tylko tę jedną ziemię, która coraz większych wymaga wkładów, energii i umiejętności, ale co dalej, jeśli kryzys potrwa długo. W każdym razie, jak jest, tak jest, dwory jeszcze żyją, gdy tymcza-

sem o miedzę, na Łotwie, otrzymały cios śmiertelny, a dawni ich dziedzice rozsypali się po świecie, by szukać chleba, i dziś tych ludzi utytułowanych i niegdyś bogatych spotkać można nawet tu, na Żmudzi, jako dzierżawców i zarządzających majątkami. Nietylko dwory, lecz żyją jeszcze pałace, chociaż nie wszystkie. Oto n. p. pałac Ogińskich w Płungianach mieści szkołę rolniczą, a w Retowie został rozebrany na cegłę. Niesłusznie jednak w książce swej p. A. Urbański zalicza Połongę i Kretynę Tyszkiewiczów, oraz Kurtowiany Platerów do »siedzib, które uległy zagładzie«, majątki te zostają nadal w dawnych rękach, więc, że się tak wyrażę, nie umarły.

Stosunki towarzyskie dość jeszcze ożywione, gościnność zawsze wielka, choć podobno nie ma już tej chęci do zabaw, co dawniej, i tej dawnej w stosunkach serdeczności. Pozorna wesołość kryje nieraz przygnębienie i apatię, a nawet objawy pewnej anormalności są zjawiskiem względnie częstym i sędzę, że plon dla psychiatrów byłby tutaj wcale obfity.

Żywiół polski powoli się wynaradawia, zwłaszcza w t. zw. niższych warstwach, do czego przyczyniają się i dość liczne małżeństwa mieszane.

Prasa litewska widzi lub może udaje, że widzi w ziemiaństwie polskim element szkodliwy dla państwa, a nawet bodaj jakąś podziemną wywrotową robotą, oczywiście na rzecz Polski. Panowie, którzy tak myślą, mogą spać spokojnie. Polacy tutejsi nie zajmują się polityką i sprawami narodowymi, są całkowicie pogrążeni w mniej szumnych przedsięwzięciach i kłopotach codziennych, w trosce, skąd wziąć pieniądze, jak zatkać dziury w budżecie, czem spłacić długi, czy się ceny zboża podnoszą;—większość innych zainteresowań nie zdradza. Stosunki z Polską naturalnie są, ale nie na żadnym tle politycznym, lecz czysto życiowym. Prawie każdy polak z Litwy ma w Polsce krewnych i bliskich, często interesy i sprawy prywatne, wiele rodzin rozdzielił mur chiński, gdyż członkami ich obok litewskich bywają nieraz obywatele polscy—jakże więc nie mieliby się ludzie ze sobą widywać, korespondować, jeździć do Polski, co w zasadzie jest wzbronione. Stosunek wrogi do polaków wynika z konfliktu o Wilno, na rzecz którego prowadzi się olbrzymią propagandę. Nastrój



Ryc. 27.

ŚW. IZYDOR
(pow. Telszewski).

Fot. r. 1831

ten stał się dla każdego litwina niejako obowiązujący. Właściwie to już konwenans, niezbędny do zajęcia odpowiedniego stanowiska w prasie, polityce, urzędzie — ile jest w tem jednak istotnej wrogości, Bóg raczy wiedzieć. Muszę też zaznaczyć, że co do represyj antypolskich pojęcia są u nas grubo przesadzone. Władze litewskie nie są dokuczliwe, rządy znacznie w ostatnich latach wyprzywociąły i, mieszkając na głębokiej Żmudzi, o nastrojach antypolskich wie się tylko z gazet i audycji radiowych z Kowna, nadawanych niekiedy po polsku; niesłuszne jest też mniemanie, że książka polska nigdy tu nie dociera, sprowadzić ją bowiem można za pośrednictwem księgarń polskich w Kownie. Trudniej jest o prenumeratę pism, wychodzących w Polsce, co uzależnione jest od pozwolenia policji kowieńskiej,

które się zwykle otrzymuje, jeśli idzie o wydawnictwa artystyczne czy literackie; co do gazet, nie wiem, zdaje się, są wzbronione. Osławiony mur chiński jeszcze wciąż trwa, ale nie jest już taki nieprzenikniony i przepuszcza czasem obywateli polskich.

III. DWIE KULTURY.

Mam tu na myśli, (1) kulturę szlachecką-polską i (2) ludową-litewską, czy ściślej żmudzka. Zabytki kultury polskiej są mniej liczne na Żmudzi, niż w innych stronach Wielkiego Ks. Litewskiego. Widzę w tem następujące przyczyny: dość znikomą liczbę bogatej szlachty i oddalenie od większych centrów cywilizacji. Nawet magnaci nie wiele tu jakoś budowali. Zamków obronnych nie było niemal wcale. Budowle murowane były rzadkie. Tak mówi Gwagnin w swej Kronice z końca XVI w. o Żmudzi: »Żadnego zamku znacznego w tej ziemi niemasz: zameczków jednak, z miasta ze wsiami (tak królewskich) jak i szlacheckich jest nie mało«. Daje więc nam obraz średniej zamożności, która nie zostawia po sobie zbyt wybitnych śladów. Cóż tedy zostało; kilkanaście, w najlepszym razie, godnych uwagi kościołów murowanych, kilka pałaców z ubiegłego wieku, które interesować nas mogą ze względu na to, co zawierają, kilka istotnie ciekawych dworów i moc mniej lub więcej starych i typowych dworków i kościółków drewnianych.

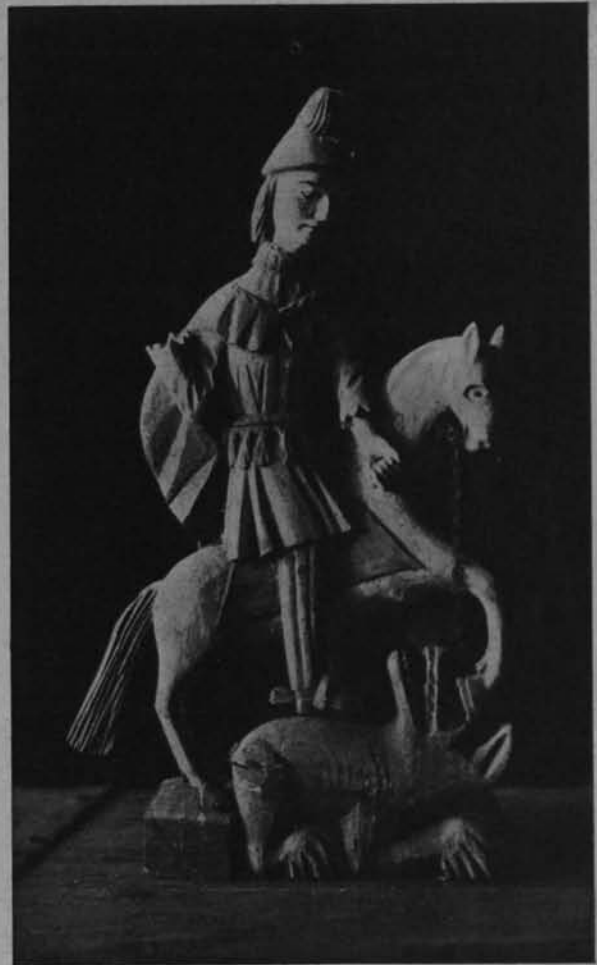
Kościół liczący więcej niż 200-cie lat są na Żmudzi wyjątkowe. Należy do nich kościół w Szawlach, wzniesiony w r. 1625 i tchnący jakimś prymitywnym polskim renesansem. Posiada po bokach b. ciekawe małe baszty ze strzelnicami. Sądzę, że jest to wogóle okaz oryginalny i rzadki. Kościół w Cytowianach łączy barok z gotykiem. Nawa jego z r. 1613 jest jeszcze gotycka, co stanowi znamieny przykład, jak bardzo spóźniały się tutaj style historyczne. Efektowny, zwłaszcza wewnątrz, jest barokowy kościół w Szydłowie, słynny na całą Żmudź z cudownego obrazu Matki Boskiej i odpustów. Piękne kościoły barokowe znajdują się również w Krożach, Kurtowianach, inne zezpecone w ubiegłym stuleciu: w Worniach, Telszach, Kalwarji etc. Barok o typie rozpowszechnionym na kresach dawnej Rzplitej. Żmudzkie kościółki drewniane, przeważnie z końca XVIII w. i pierwszej połowy XIX w.,

fundowała głównie szlachta. Wznoszone jednak przez majstrów wiejskich należą poniekąd do zabytków ludowych. Ich niby rokokowe ołtarze i ambony owiewa już wdzięk prymitywnej i jędrnej roboty chłopskiej. Czuć tu sztukę ludową, zwłaszcza w drewnianych figurach. Siedzibami wielkopańskimi, pełnymi nieraz cennych dzieł sztuki, były w XIX w.: Czerwony Dwór Tyszkiewiczów, Kiejdany i Berżany Czapskich, Retów i Pługiany Ogińskich etc. Najświetniej przedstawiał się bodaj wspaniały Czerwony Dwór, ślicznie położony na granicy Żmudzi, przy ujściu Niewiaży do Niemna. Siedziby te rzeczywiście uległy zagładzie, prócz dogorywających jeszcze Berżan (pow. Szawelski).

Z dworów murowanych pięknym okazem jest dwór w Kielmach, najstarszy chyba na Żmudzi, bo jeśli się nie mylę z końca XVI w. i od tego czasu w rękach Grużewskich. Inny dwór z XVII w. w Żelwiach pod Użwentami (pow. Szawelski) o grubych murach, nieco przysadzisty i surowy, posiada bardzo ciekawe piece kaflowe i kominki. Są to jedyne okazy dworów, wybiegające po za w. XVIII, jakie znam, choć i dwory z XVIII w. nie należą tu do zjawisk zbyt częstych. Mało wogóle jest dworów charakterystycznych na Żmudzi. Nawet stare straciły w wielu wypadkach swoją pierwotną fizjonomję, wskutek niefortunnnych przeróbek i »upiększeń«. Wewnątrz znaleźć można czasem rzeczy ciekawe: stare meble, portrety, ładne kominki i piece kaflowe, mniej lub więcej zapatrzone biblioteki, niekiedy cenne pamiątki rodzinne, a nawet narodowe. Wiem np. o pamiątkach po Mickiewiczu i rodzinie Kościuszki. Wiem też o obrazach głośnych malarzy polskich, dawnych i bardziej współczesnych.¹ Cały ten materiał nie jest jeszcze zbadany i wymaga zinwentaryzowania.

Ślady polskości w postaci polskich napisów w kościołach są dziś starannie zacierane. Mimo to zachowały się gdzieniegdzie. Widziałem nawet rzecz wymowniejszą, bo ołtarz z Orłem i Pogonią. Wreszcie o wpływach polskich po kościołach mówią nam wizerunki M. B. Często-

¹ W pewnym dworze jest np. sporo szkiców Orłowskiego bez wątpienia zupełnie nie znanych, w innym duże płótno Smuglewicza, w innym jeszcze Siemiradzkiego, a nawet słyszałem o szkicu Matejki.



Ryc. 28.

ŚW. JERZY
(pow. Telszewski).

Fot. r. 1931

chowskiej, spotykane również wewnątrz domostw.

Jeszcze drobne spostrzeżenie: kilka zachowanych tu, charakterystycznych bóżnic drewnianych nie należy typem, jak chcą badacze litewscy, do ludowej sztuki litewskiej, lecz raczej do drewnianego budownictwa polskiego, jak zresztą wszędzie na ziemiach dawnej Rzeczypospolitej.

Zabytki kultury miejscowej, litewskiej możnaby podzielić na 2 grupy: przedhistoryczną i współczesną ludową. Pierwszą grupę tworzą przeróżne wykopaliska, wzgórza sypane, cmentarzyska, drogi podwodne etc. Żmudź, jako kraj do pewnego stopnia już zorganizowany, występować zaczyna w dziejach, dopiero podczas napadów Krzyżackich, czyli od XIII w. Czasy dawniejsze okrywa jeszcze gruba mgła.

(D. C. N.).

I. O.

✓ ZE SZLAKÓW WODNYCH DORZECZA WILJI

Wśród wodnych szlaków wycieczkowych ziemi Wileńskiej za jeden z najciekawszych i godnych polecenia uważam szlak, obejmujący prawy dopływ Wilji, Straczankę, jezioro Świr, Wielki Przekop, jezioro i rzekę Narocz oraz odcinek Wilji od ujścia Naroczy (zwanej również Naroczanką) do Wilna.

Szlak ten, rzecz jasna, najdostępniejszy jest dla wileńskich wiosłarzy i kajakowców, oni też w pierwszym rzędzie winni go poznać i spopularyzować.¹ Ma on niesłychanie dużo uroku zarówno ze względu na piękno krajobrazu, jak i z racji pewnych, urozmaicających podróż trudności. Wygodny dojazd koleją sprawia, iż kłopoty, związane z transportem łodzi, nie są znowu tak wielkie. Ostatnim wreszcie walorem tej tury jest okoliczność, iż niemal

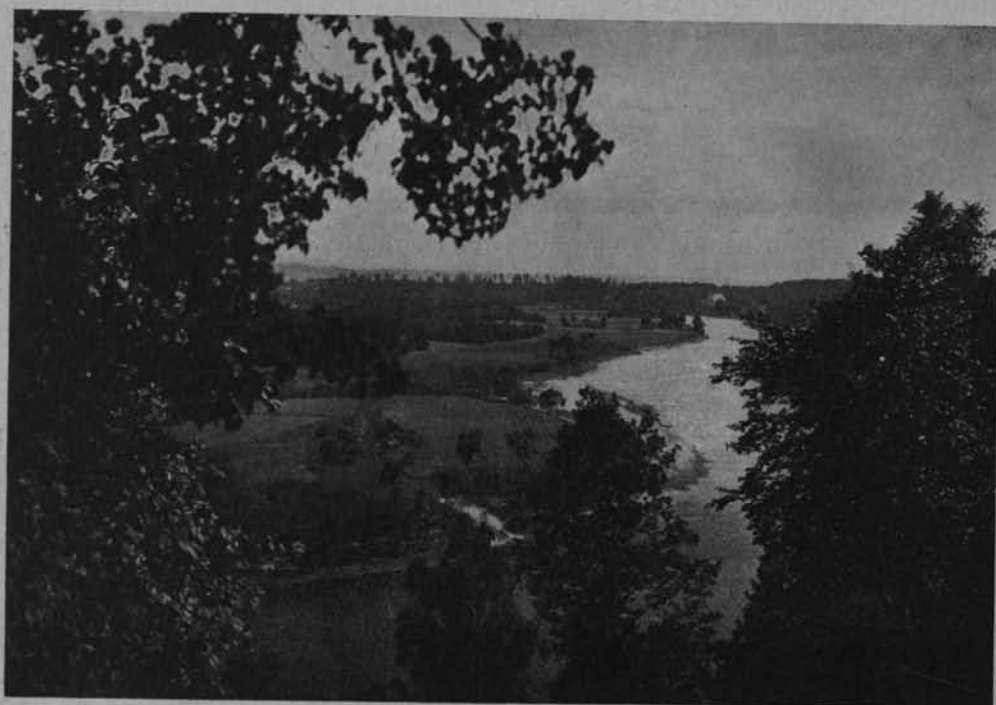
¹ Komu nie zależy na łodzi rasowej, względnie, kto jej nie posiada, może wybrać i nabyć w każdej niemal wiosce nadbrzeżnej nad Wilją, wcale wygodną łódź rybacką za cenę 20 — 25 zł. Taką właśnie łodzią odbywał większość swych wycieczek po Wileńszczyźnie autor artykułu. Przystosowanie łodzi do celów turystycznych (wiosła, budki, ławeczki, smołowanie) skutecznie można w ciągu jednego — dwu dni na miejscu.

całą drogę odbywa się z prądem; jazda przeciw prądowi ogranicza się do niecałych 20 km.

Dojeżdża się z Wilna do Straczanki (na mapach Stracza) w ciągu kilku godzin, jadąc koleją normalnotorową do Łyntup, skąd wąskotorówką do pierwszej stacji, Olszewa. Od stacji tej mamy zaledwie 100 kroków do rzeki. Tuż na północ od Olszewa leży w głębokich kotlinach wśród wzgórz grupa jezior: Głubla, Głubelka i jezioro Bołduk, otoczonych zewsząd lasem mieszanym o wyjątkowo niezniszczonym i rosnym drzewostanie. Wypadu przynajmniej do najbliższego z nich, Głubli, napewno nikt żałować nie będzie.

Od pierwszej chwili wyruszenia w dół Straczanki płyniemy głęboko wciętą doliną o stromych brzegach, przeważnie zalesionych, zrzadka tylko spotykając zadumaną postać białoruskiego rybaka, cierpliwie czuwającego nad igrającym w bystrych wodach spławikiem.

Po kilku kilometrach krajobraz zmienia się zasadniczo. Z ciasnej doliny rzeka wylewa się na idealną płaszczyznę łąk, roztaczających się wokoło szerokim pasem. Nie znużą one jednak



Ryc. 29.

Fot. H. Poddębski

Ze zb. Polskiego T-wa Krajoznawczego.

✓ WIDOK WILJI POD WERKAMI.

nikogo swą monotonią, gdyż dalsza godzina jazdy gotuje nową niespodziankę: zamiast płynąć szeroką i płaską otwartą doliną wprost do Świrskiego jeziora, Straczanka skręca gwałtownie na zachód i wkracza ponownie w wąski przełom, gdzie wije się w licznych zakolach, podcinając wysokie i strome brzegi. Przełom ten, utworzony przez rzekę napozór wbrew wszelkiej logice, stanowi bardzo ciekawy przykład zmian w hydrografii polodowcowej tych stron. Pierwotna Straczanka spływała istotnie ku jez. Świrskiemu i stąd dalej ku południowemu-wschodowi, poprzez jezioro Wiszniewskie do rzeki Narocz. Dolny bieg dzisiejszej Straczanki reprezentował w tym czasie samodzielną rzekę (również dopływ Wilji), która cofając stopniowo swe źródła, zgodnie z morfologicznym prawem erozji wstecznej, przepiłowała w końcu wysoki dział wód i przeciągnęła dawną Straczankę w nowe, t. j. obecne koryto.

Pas wzniesień, przez które przełamuje się rzeka Straczanka, posiada również na wierzchołkach, poza obrębem doliny, niezmiernie interesującą budowę geologiczną. Wykształciły się tu, mianowicie, t. zw. drumliny, eliptycznego kształtu wzgórza bochenkowate, zbudowane z gliny zwałowej z głazami, ciągnące się jeden za drugim długimi szeregami z Pn.-zachodu ku Pd.-wschodowi. Podobnie, jak większość form morfologicznych naszego niżu, drumliny stanowią pozostałość czwartorzędowej epoki lodowej; w porównaniu z innymi formami lodowcowymi, występują one jednak znacznie rzadziej, charakteryzując głównie obszar najmłodszego zlodowacenia, zwanego bałtyckiem.

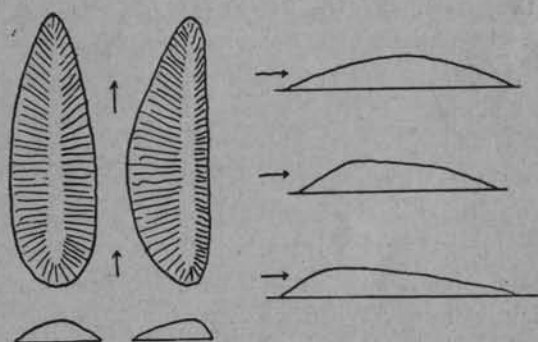
Geneza drumlinów wiąże się najczęściej z istnieniem szczelin w lądolodzie, prostopadłych do jego krawędzi, w które to szczeliny ciśnienie, powodowane ciężarem mas lodowych, wciskało glinę zwałową, czyli morenę denną z podłoża. W innych przypadkach drumliny posiadają wewnątrz zbudowane z piasków i żwirów, niekiedy z głazami, a jedynie u góry spoczywa na niem powłoka moreny dennej. Ten typ drumlinów powstał wskutek nasunięcia się lądolodu na wzgórki rzeczno-lodowcowe wzgl. na moreny czołowe, które dzięki ciśnieniu i jednokierunkowemu parciu ruchomych mas lodu uległy, jak mówimy, drumlinizacji, przybierając typ wydłużonych, często

niesymetrycznych pagórków o bardzo stałych i charakterystycznych kształtach krajobrazowych (ryc. 30).

Niejedno zagadnienie kryje się zresztą w dorzeczu Straczanki, że wspomnę jeszcze o międzylodowcowych iłach jeziorowych, odsłoniętych w brzegu rzeki przy zaścianku Komaryszki, gdzie doskonale zachowane skorupki małż i ślimaków datują z przez kilkunastu co najmniej tysięcy lat.

Cały ten, niezmiernie dla geologii ciekawy teren opracowuje od paru lat Zakład Geologiczny Uniwersytetu Wileńskiego.

Podczas jazdy trudno jednak zagłębiać się w dociekania naukowe; każde zakole, każdy fragment, który pozostał w tyle, żegna się



Ryc. 30 (Schematycznie) ZARYSY I PRZEKROJE DRUMLINÓW. (Strzałki wskazują kierunek ruchu lodu).

z żalem. Obok Naroczy, Straczanka — to bez przesady perła wśród rzek ziemi wileńskiej. W końcu przełomu — pierwsza przeszkoda, w postaci wodnego młyna w Straczy, gdzie trzeba łódź przenieść przez tamę. Mijamy kilka ustronnych zaścianków i koło wsi Wołodźki osiągamy ujście Świranki (na mapach błędnie — Stracza), odwadniającej jezioro Świr i będącej również strugą wodną młodą, należącą do rzeki, która nieco powyżej przeciągnęła w swoim czasie Straczankę. Od tego punktu możliwy jest warjant, który skraca znacznie wycieczkę. Płynąc Straczanką, osiąga się Wilję w pobliżu Michaliszek, a nią dalej w dół w ciągu dwu dni do Wilna. Szlak dłuższy prowadzi w górę Świranki do jeziora Świrskiego (po drodze dwa młyny wodne), poczem przez całą ok. 14 kilometrową długość jeziora do ujścia rzeczki Wielki Przekop (nazwy miejscowe: Bolszo-Perekop, Malinówka lub Lipka).

Jazda rzeczką tą przy niskim stanie wód może

dla posiadaczy większej łodzi obfitować w momenty, w których wiosłarz zmuszony jest przekształcić się chwilowo w »burłaka« i holować ją, brodząc w wodzie, bądź w najlepszym razie prowadzić »na spych«. Może zrazi to wiosłarza-sportowca, lecz dla prawdziwego amatora wólcę krajoznawczych odcinek ten będzie należał do niezapomnianych. Dno rzeczki, naprzemian bagniste, to znów piaszczyste lub kamieniste zmienia się co chwila, pogłębia się lub spłyca gwałtownie, grożąc osadzeniem łodzi na licznych mieliznach (kajak przejdzie bez trudu). Koło wsi Małe Sieladki — krótki lecz bystry przełom, którego sforsowanie pod prąd stanowi najuciążliwszy moment wyprawy. Dalej niż do Szemetowszczyzny, dużego majątku Skirmuntów, dojeżdżać nie warto. Tu zresztą najłatwiej o wóz i konie, aby przedostać się z Wielkiego Przekopu na Narocz (10 km.).

Pobyt na Naroczy, która słusznie zyskała miano »morza kresowego«, trudno ograniczyć do drogi najkrótszej, wiodącej wprost do wypływu Naroczanki z jeziora. Zbyt wiele pisano już o niem, aby dodać coś nowego o jego pięknie i turystycznych walorach. Nie dziw, iż doczekała się Narocz ostatnio dwu schronisk krajoznawczych, które dają każdemu możliwość przynajmniej parodniowego pobytu.

Żal, z jakim się opuszcza jezioro, powetuje stokrotnie rzeka. Płynąc naprzemian wśród pełnych ptactwa wodnego bagien, kwiatnych łąk i lasów parkowych, bądź przełamując się przez wysokie pasma moren czołowych, przynosi Narocz za każdym zakrętem nowe widoki, odsłania coraz to inne ustronia. Chwilami składa się wiosła, aby nie stracić z oczu najdrobniejszego mijanego szczegółu, to znów chciałoby się przeciąć pętlę zbyt szerokiego zakola i prędzej ogarnąć wzrokiem niepokojące — co dalej?... Nigdzie też chyba niema więcej raków, ryb, a wieczorami — takich żabich koncertów.

Młyn we wsi Narocz—to ostatnia przeszkoda. Odtąd aż do samego Wilna droga jest wolna. Od ujścia Naroczy, w dół Wilji, krajobraz wciąż bardzo urozmaicony, w znacznym stopniu lesisty, lecz mimo to dość gęsto zaludniony. Koło Danuszewa, na lewym brzegu rzeki otwiera się szeroka na bezmała 2 km. stara dolina w poziomie około 10 metrów

wyższym od zwierciadła Wilji, ciągnąca się ku pn.-zachodowi, a następnie ku północy na Starą Rudnię i Nowosiółki. Dolina ta, dziś zupełnie sucha i miejscami pokryta wydmami, jest prawdopodobnie dawnym korytem pra-Wilji. Co skłoniło rzekę do porzucenia tej wygodnej i dobrze wykształconej doliny, stanowi narażenie zagadkę. Dość, iż Wilja obecna kieruje się od Danuszewa ku pn.-wschodowi, przerywając znacznie wyżej wzniesione plateau i tworząc w niem niezwykle malowniczy przełom kilkunastokilometrowej długości.

Na wstępie do przełomu dość emocjonujący »Djabelski most« (Czortow Most lub Czortow Pierewoz), strefa olbrzymich głazów narzutowych, wśród których nurt pieni się i przewala z szumem, tworząc gwałtowne wiry i zmuszając sternika do natężonej uwagi. Parę podobnych »porohów« posiada zresztą Wilja zarówno powyżej, jak i poniżej Danuszewa. W ostatnich latach Urząd Wodny, mający na celu regulację rzek, usunął część głazów z koryta, sporo ich jednak pozostało dotychczas. Opowieści flisaków głoszą, iż często w miejscach tych tratwy uległy rozbiciu, a parę razy doszło nawet do ciężkich wypadków z ludźmi. Przy niższym stanie wód drzewo spławiają przez porochy luźnymi kłodami i wiążą je ponownie dopiero poniżej miejsc niebezpiecznych.

W dalszej drodze na specjalną uwagę zasługuje wyjątkowo piękna pętla Bujwidzka z ukrytymi w niej niewielkimi, lecz ślicznymi jeziorkami (Kary, Karoćki, Krasiny i t. d., razem 10 jeziorek). Mało kto je zna i odwiedza, a szkoda! Nie dojeżdżając do drobnej nadbrzeżnej wioski, Małe, warto wysiąść z łodzi i wyjść przynajmniej na wysoki prawy brzeg rzeki, tworzący rodzaj wąskiej ostrogi—przesmyku, skąd, jak na dłoni, widać kilka jezior (u stóp niemal—jez. Karoćki) i leżącą wśród nich wieś Baraszuny.

Minąwszy Bujwidze i ujście Żejmiany,¹ osiągamy niebawem Niemenczyn, za nim — nieco dalej od rzeki położone Krzyżaki (stąd 2 km do Zielonych jezior), dobrze znane wilnianom Werki i wreszcie — punkt końcowy wyprawy, Wilno.

B. HALICKI

¹ Żejmiana stanowi również dogodną drogę wycieczkową. Dojeżdżając do st. Podbrodzie, ma się niecałe ½ km. do rzeki. Z Podbrodzia Żejmianą, a następnie Wilją w ciągu 1½ dnia można dotrzeć do Wilna.

✓ **WILNO I ZIEMIA WILEŃSKA**. Zarys monograficzny. Tom I. Wilno. 1930. Wydawnictwo Wojewódzkiego Komitetu Regionalnego. Str. 334 i 2 nlb.

Jeszcze w r. 1930 ukazał się tom I wspomnianego wydawnictwa Wileńskiego Wojewódzkiego Komitetu Regionalnego, pod auspicjami ówczesnego Wojewody Wileńskiego, a obecnego Marszałka Senatu i Prezesa P. T. K., p. Władysława Raczkiewicza, poświęcony Wilnu i Wileńszczyźnie. Myśl wydania zarysu monograficznego powstała w związku z I. Targami Północnymi w Wilnie, Wystawą Regionalną oraz Rolniczo-Przemysłową w r. 1928, unaoczniającą dorobek kulturalny Ziemi Wileńskiej od czasu złączenia jej z Rzeczpospolitą Polską w r. 1922. Na treść I tomu złożyły się prace wstępne: »Województwo Wileńskie, wyzwolone z poroborowej niewoli i obcej przemocy, na zgłiszczach wojennej pożogi odrodzone« Czesława Jankowskiego, »Wilno w polskim wysiłku zbrojnym« Ryszarda Mienickiego, »Wilno, miasto Józefa Piłsudskiego« Heleny Romer-Ochenkowskiej; w dziale »przyrody i prahistorji« Bronisława Rydzewskiego: »Fizjografia Województwa Wileńskiego«, Jana Bułhaka: »Krajobraz Wileński«, Józefa Trzebińskiego: »Roślinność Ziemi Wileńskiej«, Jana Prüffera: »O zwierzętach Wileńszczyzny«, Michała K. Pawlikowskiego: »Nasze łowiectwo«, Włodzimierza Antoniewicza: »Czasy przedhistoryczne i wczesnodziejowe Ziemi Wileńskiej«, w dziale »kraj i ludzie«: Mieczysława Limanowskiego: »Najstarsze Wilno«, Wacława Gizbert Studnickiego: »Wilno w rzędzie stolic Rzeczypospolitej Polskiej«, tegoż: »Z przeszłości Ziemi Wileńskiej«, Cezarji Baudouin de Courtenay Ehrenkreutzowej: »Kilka uwag i wiadomości o etnografji Województwa Wileńskiego«, Hallny z Jabłońskich Turskiej: »Język polski na Wileńszczyźnie«, Janusza Ostrowskiego: »Litwini na Ziemi Wileńskiej«, Seweryna Wysłoucha: »Białorusini na Ziemi Wileńskiej«, Mojżesza Hellera: »Wilno jako ośrodek żydowskiego życia kulturalnego«, Wiktora Piotrowicza: »Wyznania religijne w Województwie Wileńskim«. Księgę zdobi 371 przepięknych ilustracji, przeważnie malarskich fotografii Jana Bułhaka, a całość graficzną otoczył opieką i znakiem swego stylu naznaczył prof. Ferdynand Ruszczyk. Redakcja zapowiedziała tom drugi wydawnictwa, który ma dać obraz życia naukowego, artystycznego i gospodarczego Ziemi Wileńskiej. Z chwilą, gdy się ukáže, zamieści »Ziemia« o całości obszerniejszą, fachową recenzję.

A. P.

jobraz, widziany przez soczewkę. Wilno 1933. III. Przez Ponary do Trok. Wilno 1933. Oddział księg. św. Wojciecha.

Zeszyty Bułhaka nie przypominają zwykłych opisów krajoznawczych. Nie zastępują przewodników lub monografji geograficznych, historycznych, turystycznych. Nie zawierają danych statystycznych. Ich zadaniem nie jest bardziej lub mniej ściśle nauczanie. A jednak, dla poznania ziemi wileńskiej mają one znaczenie niezastąpione, w charakterze swoim jedyne. Bogato zaopatrzone w fotografie, trzy zeszyty »Wędrówek« nie stanowią jednak tekstu z ilustracjami. Są to raczej dwa teksty, dwa szeregi dokumentów: ten pisany i ten drugi — zespół nierównanych fotografii autora. Niezawsze mają one za temat określoną miejscowość, określony widok. W pierwszych dwóch zeszytach — »Krajobrazie Wileńskim« i »Krajobrazie, widzianym przez soczewkę«, na ogólną liczbę 24 obrazów tylko 4 są konkretnie zlokalizowane. Inne — to »gościniec«, »topole«, »listopad«, przeczudne »oplotki« i t. d. Ale wszystkie te obrazy są w najwyższym stopniu typowe: poprostu portrety charakterystycznych oblicz tej ziemi, ukochanej przez Mistrza. Znać dobrze to ukochanie, wygląda ono z każdej drożyny i z każdego obłoku, z każdej kępy drzew i każdej wiązki promieni słońca. Dzięki niemu fotografie Bułhaka są obrazami duszy przedmiotów bardziej, niż samych przedmiotów. W gruncie rzeczy — zarówno zdjęcia, jak i opisy słowne, są to dwa równoległe poematy o przebogatym, a wykwintnie dyskretnym wyrazie. W Polsce chyba tylko jeszcze Noakowski potrafił w swej dziedzinie — tak czarować zarówno słowem, jak i obrazem plastycznym. Na szerszym świecie nasuwa mi się pokrewieństwo Bułhaka z Rodin'em. To samo umiłowanie szczerzego samородnego życia, swobodnej natury (opisy pejzażu w »Cathédrales de France«), to samo upatrywanie genezy piękna i sztuki w miłości do »ojcowskiego« słońca i »matki — ziemi«. »Sztuka — to łuk niebosiężny wiecznego wlotu człowieka ku słońcu, to siedmiobarwna tęcza miłości, spięta przy ziemi podwójną klamrą żalu i nadziei«.

Darmoby opisywać fotografie Bułhaka albo parafrazować jego teksty. Fotografie należą do złotej księgi polskiej fotografii artystycznej. Jednym z kryteriów wielkości artysty jest jego zdolność narzucania swej wizji innym — współczesnym lub potomnym. Nasi pradiadawie długo widzieli pejzaż oczami pejzażystów holenderskich XVII wieku — Ruisdaela, Hobbemy; ojcowie — oczami Chełmońskiego i jego epigonów. Dziś do owych wizji przybyła pogodna, zwiewna poezja Bułhakowych »oplotków«, »ostów« i »puszcz«.

Niestety, reprodukcje nie oddają całej poezji oryginalnych zdjęć; zamiast subtelności bogactwa szarych tonów, charakterystycznego dla Bułhaka, mamy nieraz szarżowaną monotonią, to znów niespodziewane kontrasty. Mimo

✓ **JAN BUŁHAK**: »Wędrówki fotografa w słowie i obrazie«. I. Krajobraz Wileński. Wilno 1931. Nakł. i druk L. Chomińskiego. II. Kra-

to »Wędrówki« stanowią dokument bardzo piękny. I jeśli (co nie daj Boże) cywilizacja wytnie lasy, ureguluje rzeki, pokryje litewski krajobraz kominami i traktorami mechanicznymi, jeśli zastąpi wijące się ścieżyny i drogi, pełne wyrazu i barwy, jak słowa każdej naturalnej mowy ludzkiej, prostymi, twardymi szosami, brzydkimi i po-

żytecznymi jak sztuczne i spekulatywne esperanto (porównanie i epitety Bułhaka) — wtedy te zeszyty pozostaną wiernym świadectwem piękna i bujności krajobrazu wileńskiego — »dziecka serdecznego związku ziemi i człowieka, dziecka miłości, wierności i bezgranicznego oddania«.

J. SUNDERLAND

✓ BIBLIOGRAFJA KRAJOZNAWSTWA POLSKIEGO

(Według »Urzędowego Wykazu Druków wydanych w Rzeczypospolitej Polskiej«. Druki zarejestrowane w Bibliotece Narodowej od 17 lutego do 24 marca 1934 R. Nr 8 — 11).

PRZYRODA POLSKI.

Geologia.

ROCZNIK Polskiego Towarzystwa Geologicznego T. 9. Za rok 1933. Kraków 1933, s. 4 nlb., 316, tabl. 3, tabel 5.

Zawiera m. in.: Franciszek Bieda: Gąbki krzemionkowe senonu okolic Krakowa. — H. Teisseyre: Dyzlokacje krawędzi południowego Roztocza i ich wpływ na urzeźbienie terenu. — Wilhelm Friedberg: Przyczynki do znajomości miocenu Polski, cz. 1. — Wilhelm Krach: Przyczynki do znajomości miocenu Wołynia. — Tadeusz Zarosły: Kwarecyt z Zagnańska. — W. Krach: Zmienność gatunku »*Pectunculus pilosus*« L. z miocenu polskiego. — M. Książkiewicz: Przyczynki do znajomości średniej kredy płaszczowiny godulskiej w Beskidach Zachodnich. — Jadwiga Burtanówna, M. Książkiewicz, S. Sokołowski: O występowaniu łupków radjolarytowych w kredzie średniej Beskidów Zachodnich. — J. Kuhl: Wstępne badania petrograficzne kwarcytów z Olszyny i Parzynowa. — Ludwik Sawicki: Morena denną zlodowacenia starszego od nasunięcia Cracovien (L_3) w Huszczce Wielkiej koło Skierbieszowa. — Bronisław Jaroń: Analiza pyłkowa interglacjału z Żydowszczyzny koło Grodna. — Stanisław Liszka: Fauna piasków bogucickich w okolicy Wieliczki. — Wilhelm Friedberg: Przyczynki do znajomości miocenu Polski, cz. 2. — Władysław Szafer: Flora plejstoceniśna w Jarosławiu. — Franciszek Ludera: Wiadomość o znalezieniu osoki aloesowatej »*Stratiotes aloides* L.« w plejstocenie okolicy Rzeszowa. — Konrad Konior: Z badań geologicznych w Karpatach środkowych między Gorlicami a Sanokiem. — Jadwiga Burtanówna: Geologia okolicy Myślenic na zachód od Raby.

Ochrona przyrody.

PARK Narodowy w Pieninach. 1. Protokół posiedzenia Komisji Parku odbytego w dn. 3 i 4 października 1933 r. Warszawa, Kraków 1933, s. 21, tabl. 1.

Zoologia.

DEMEL KAZIMIERZ. Wykaz bezkręgowców i ryb Bałtyku naszego. Warszawa 1934. Druk. Techniczna, s. 16.
DOMANIEWSKI JANUSZ. Sprawozdanie z działalności Stacji Badania Wędrówek Ptaków za r. 1932. Warszawa 1934. Druk. Techniczna, s. 24.
DOMANIEWSKI JANUSZ. Materiały do rozmieszcze-

nia głuszcza »*Tetrao urogallus* Linn.« w Polsce. Warszawa 1934. Druk. Techniczna, s. 39, mapa 1.

KULTURA POLSKI.

Antropologia.

MACIESZA ALEKSANDER Dr. Typy antropologiczne ludności wczesnohistorycznej Mazowsza Płockiego. Warszawa 1933. Druk. Państwowa, s. 2 nlb., od 30-38, tabl. 1, tabela 1.

Archeologia.

WAGA TADEUSZ Dr. Pomorze w czasach przedhistorycznych. Toruń 1934. Nakł. Ludowa Spółdzielnia Wydawnicza, s. VII, 134, tabl. 23.

ZAKRZEWSKI ZYGMUNT Dr. Ewolucja zwyczaju pogrzebowego na cmentarzyskach z kulturą łużycką. Warszawa 1933. Druk. Państwowa, s. 13, tabl. 2.

Balneologia.

PAMIĘTNIK Polskiego Towarzystwa Balneologicznego. R. 1933. Kraków 1934. Nakł. Pols. Tow. Balneologiczne, s. 4 nlb., 356, mapa 1.

Etnologia.

BAUDOIN DE COURTENAY-EHRENKREUTZOWA CEZARJA. Zakład Etnologii Uniwersytetu Stefana Batorego w Wilnie i jego zadania. Wilno 1933. Druk. »Znicz«.

ZAWISTOWICZ KAZIMIERA. Obrzędowość świąt Bożego Narodzenia. Warszawa 1934. Druk. Artystyczna, s. 11.

Historja.

CHEŃNIK ADAM. Jak zginął pułkownik Wolski pod Gontarzami w r. 1863. Nowogród 1934. Sgł. Muzeum Kurpiowsko-Nadnarwiańskie, s. 7.

DOBROWOLSKI KAZIMIERZ. Włościańskie rozporządzenie ostatniej woli na Podhalu w XVII i XVIII w. Studja i materiały. Kraków 1933. Nakł. Polska Akad. Umiejętności, s. 227.

ERECIŃSKI TADEUSZ. Prawo przemysłowe m. Poznania w XVIII w. Poznań 1934. Nakł. Poznańskie Tow. Przyjaciół Nauk, s. 2 nlb., 853.

GEMBARZEWSKI L. Inż. Dawne wodociągi Kalisza. Kalisz 1934. Druk. Ziemi Kaliskiej, s. 11.

HUCULSKIM SZLAKIEM II Brygady Legionów Polskich. Warszawa 1934. Wyd. Tow. Przyjaciół Huculszczyzny, s. 51.

WACHNIK BRONISŁAW. Zgierz. Szkic historyczny. Cz. 1: Zgierz rolniczo-rzemieślniczy. Zgierz 1933. Wyd. Księgarnia A. Lacha, s. 48.

WAŁĘGA STANISŁAW. Dzieje polityczne Torunia u schyłku Rzeczypospolitej (1724-1793). T. 1. Toruń 1933. Nakł. Tow. Naukowe w Toruniu, s. XIII, 1 nlb., 390, 3 nlb., tabl. 6.

WIŚNIEWSKI JAN Ks. Historyczny opis miasta Piliicy. 1933. Druk. Szkoła Rzem. w Marjówce, s. 62.

ŻYTKOWICZ LEONID. Zburzenie murów obronnych Wilna 1799-1805. Z ilustr. i planem. Wilno 1933. Wyd. Magistrat m. Wilna, s. 39, 1 nlb.

Monografie.

O CZARNOHORZE. Kraków 1933. Nakł. Polskie Tow. Tatrzańskie, s. 82, tabl. 2, mapy 2.

Zawiera: Bohdan Świdorski: Budowa Czarnohory. — S. Kulczyński: Roślinność. — Zygmunt Klemensiewicz: Turystyka. — H. Gąsiorowski: Ludność tubylcza. — J. Kostyrko: Czarnohorski Park Narodowy.

Przewodniki.

ESTREICHER KAROL. Kraków. Przewodnik dla zwiedzających miasto i jego okolice. 103 rycin i plan miasta. Wyd. 2. Kraków 1934. Nakł. Tow. Miłośników Hi-

storji i Zabytków Krakowa, s. VIII, 286, 1 nlb., tabl. 2, plan 1.

GUIDE-INFORMATEUR. Varsovie 1934. Druk. Mazowiecka, s. 3 nlb., 33, 1 nlb.

ILUSTROWANY PRZEWODNIK PO LWOWIE z wykazem ulic i planem orjent. miasta 1918-1933. Lwów. 1934. Nakł. Gazeta Mieszkaniowa, s. 1 nlb., 68, plan 1.

ZWOLINSKI TADEUSZ. Zakopane i Tatry polskie w zimie. Informacje o Zakopanem. Sporty zimowe. Krótki przewodnik zimowy. Z planem Zakopanego i ilustracjami. Zakopane 1934. Nakł. i własność Księgarnia L. Zwolińskiego, s. 176, mapka 1.

Wycieczki i opisy.

HEPKE MARIAN. Polesische Reise. Bilder von einer Fahrt durch Europas grösstes Sumpfbgebiet. 2 Aufl. Bromberg 1933. Verlag W. Johnes Buchhandlung, s. 31.

ZIELENIEWSKI T. Szczyty Karpat. Warszawa 1934. Nakł. Główna Księgarnia Wojskowa, s. 108, 2 nlb.

TURYSTYKA.

MIANOWSKI HENRYK Inż. Znaczenie gospodarcze ruchu turystyczno-uzdrowiskowego w Polsce. Rozważania na czasie. Z przedmową dr. Mikołaja Kwaśniewskiego, wojewody krakowskiego. Kraków 1934. Nakł. Izba Przemysłowo-Handlowa w Krakowie, s. 91, tabela 1.

KRONIKA ● KRAJOZNAWSTWO i TURYSTYKA

POSIEDZENIA.

Komisja Wydawnicza Rady Gł. P. T. K. odbyła posiedzenie w dn. 21.III.34 pod przewodnictwem viceprezesa Rady, p. Al. Patkowskiego.

Kwestję regulaminu Komisji, która ma czuwać nad całokształtem spraw wydawniczych P. T. K., postanowiono odłożyć do czasu uchwalenia nowego statutu P. T. K. Wobec zrzeczenia się przewodnictwa Komisji przez p. Al. Patkowskiego, postanowiono przedstawić Radzie do zatwierdzenia prezydium Komisji w składzie następującym: prof. Wł. Antoniewicz, przewodniczący; p. Gustaw Wolff, zast. przewodniczącego; p. Janusz Miketta, sekretarz.

Komisja omówiła aktualne sprawy »Słownika Geograficznego Państwa Polskiego« i »Ziemi«.

ODCZYTY.

✓ **Budujemy naukę o pieśni ludowej.** Pod takim tytułem wygłosił w dn. 18.IV r b. znakomity muzykolog poznański prof. dr. Łucjan Kamiński odczyt w sali P. T. K. w Warszawie.

Prof. Kamiński założył przed pięciu laty pierwsze w Polsce archiwum fonograficzne przy zakładzie muzykologicznym uniwersytetu poznańskiego i z całym zapalem oddał się zbieraniu metodą fonograficzną pieśni ludowych na terenie Wielkopolski, Pomorza, Mazowsza i Pienin.

W odczycie swym prof. Kamiński zapoznał naprzód słuchaczy z historją zbierania pieśni ludowych w Polsce od czasów najdawniejszych aż do czasów dzisiejszych. Po scharakteryzowaniu m. in. niezmiernych za-

sług Oskara Kolberga i jego zbiorów, prelegent omówił nowożytnie, udoskonalone środki naukowego zbierania pieśni zapomocą fonografu, poczem przeszedł do najbardziej zaciekawiającej części swego odczytu — zareprodukowania najwybitniejszych okazów swego cennego archiwum, zawierającego już przeszło 2000 nagranych walców.

Produkcja ta przyniosła momenty wprost rewelacyjne.

Nietylko, że w okazach pieśni wielkopolskich zaznajomili się słuchacze z niesłychanie ciekawymi dokumentami (m. in. pentatonicznych skal, heterofonicznej muzyki i t. d.), ale i wbrew przysłowiu »Pomerania non cantat«, okazy muzyki kaszubskiej udowodniły prastare pochodzenie podstaw muzyki pomorskiej nie od muzyki z zachodu, od strony germańskiej, lecz z północy—skandynawskiej!

Trudno w największym nawet przybliżeniu omówić w krótkim sprawozdaniu wartość prelekcji czcigodnego i tak już zasłużonego dla etnografji muzycznej badacza, jakim jest prof. Kamiński, — tembardziej, że odczyt, wypowiedziany z wielką swadą, pełen był oryginalnych zestawień, zwrotów i porównań.

Z wartościową tą prelekcją zapoznają się czytelnicy »Ziemi« dokładnie, gdyż prof. Kamiński ofiarował swą pracę dla wydrukowania w »Ziemi«.

Odczytu, w którym przy demonstracjach pomagali prof. Kamińskiemu, jako asystenci, p. p. Hanna Rudnicka-Kruszewska i Marek Kwiek, wysłuchała z niezmiernem zainteresowaniem licznie zgromadzona publiczność, złożona ze znanych zbieraczy pieśni, uczonych, muzyków i członków T-wa Krajoznawczego.

J. M.

OBCHODY.

✓ **20 rocznicę śmierci Józefa Chelmońskiego** obchodziła ziemia łowicka, która wydała wielkiego malarza. Obchód odbył się w dniu 8 kwietnia w Boczkach, gdzie urodził się Chelmoński (1849 r.) i w Łowiczu, gdzie uczęszczał do szkoły ogólnej w latach 1862—1865.

W Boczkach, po msz. św. nastąpiło poświęcenie fundamentów przyszłego pomnika ku czci Józefa Chelmońskiego, nazwanie Jego imieniem szkoły miejscowej i uroczyste sadzenie drzewek przez Związek Strzelecki przy drodze J. Chelmońskiego, prowadzącej z Boczek do Łowicza.

W Łowiczu rozpoczął się obchód odsłonięciem tablicy pamiątkowej, wmurowanej w gmach dawnej Szkoły powiatowej ogólnej, a dziś gimnazjum męskiego. Przed odsłonięciem tablicy przemawiali p.p.: inż. Jan Czarnowski, komisarz m. Łowicza, dr. Jerzy Sienkiewicz w im. Min. W. R. i O. P., Wojciech Kossak, rektor Tadeusz Pruszkowski, Prezes Zachęty Stanisław Brzeziński i Jan Wegner, sekretarz Komitetu Uczczenia XX rocznicy śmierci J. Chelmońskiego.

Po odsłonięciu tablicy p. Wojciech Kossak otworzył w sali gimnazjalnej wystawę pamiątek po Józefie Chelmońskim.

Na zakończenie uroczystości odbyła się akademja. Obchód zaszczyciły swą obecnością córki genialnego malarza p.p. Marja Łoskowska i Zofja Austowa.

W związku z XX rocznicą śmierci Chelmońskiego ukazała się pod redakcją p. J. Wegnera, jednodniówka p.t. »Józefowi Chelmońskiemu w hołdzie ziemia łowicka«.

GEOGRAFJA.

✓ **Komitet i Rada Redakcyjna Słownika Geograficznego Państwa Polskiego** odbyły posiedzenia w dn. 24.III.34 pod przewodnictwem prof. d-ra Eug. Romera. W posiedzeniach wzięli udział: redaktor naczelny, prof. dr. Stanisław Arnold, członkowie Komitetu Redakcyjnego: prof. dr. Franciszek Bujak, dr. Regina Danysz-Fleszarowa, prof. Bolesław Hryniewiecki, prof. dr. Kazimierz Nitsch, prof. dr. Stanisław Pawłowski, prof. dr. Władysław Semkowicz, wizytator Michał Siwak i vice-prezes Rady Głównej P. T. K. Aleksander Patkowski.

Redaktor naczelny, prof. St. Arnold, złożył na wstępie posiedzenia Komitetu Redakcyjnego sprawozdanie z prac, wykonanych w ciągu ostatniego półroczia, przedstawił próbną stronę druku »Słownika«, wykonaną w Drukarni Artystycznej w Warszawie. Strona »Słownika« obejmować będzie dwie szpalty, drukowane petitem, każda szpalta mieć będzie około 65 wierszy czterdziestoliterowych. Wydawnictwo obok map i planów zawierać będzie ilustracje w rozmiarze 3 × 4 cm.

Następnie przedstawiony został Komitetowi Redakcyjnemu tekst kwestionariuszy do opracowań artykułów o miastach i powiatach. Artykuł dotyczący całego województwa pomorskiego będzie przygotowany przez kilku fachowców, którzy opracują poszczególne działy,

jak geograficzny, zagadnienia ludnościowe, językowy, geograficzno-gospodarczy, historyczny, kulturalno-oświatowy, archeologiczny, historję osadnictwa. Artykuł ten obejmie około trzech arkuszy.

Wobec konieczności oparcia »Słownika« na nowym podziale administracyjnym na gminy zbiorowe, który ma być wprowadzony w najbliższym czasie, oraz uwzględnienia materiałów, które mają być dostarczone przez Główny Urząd Statystyczny, pierwszy zeszyt »Słownika Geograficznego« będzie się mógł ukazać dopiero w styczniu roku 1935.

Sprawozdanie wykazuje za r. 1933 w dochodach sumę zł. 23.911 gr. 28, pochodzącą z zasiłku Funduszu Kultury Narodowej, w wydatkach zł. 23.848 gr. 61.

W dyskusji nad sprawozdaniem Komitet Redakcyjny przyjął do zatwierdzającej wiadomości sprawozdanie rachunkowe, następnie omówił kwestję nazw miejscowości, zakresu i rozmiaru treści opisów, stronę graficzną wydawnictwa, układ i treść kwestionariuszy do opisów miast i powiatów.

Postanowiono, że podczas Międzynarodowego Kongresu Geograficznego w Warszawie obok prospektu »Słownika« w jednym lub w dwóch językach obrad, urządzona będzie wystawa, ilustrująca charakter wydawnictwa, jego program i obecny stan prac.

Na obradach popołudniowych Rada Redakcyjna przyjęła do zatwierdzającej wiadomości sprawozdanie redaktora naczelnego z całokształtu czynności w roku ub., szczegółowo omówiono charakter współpracy »Słownika Geograficznego« z Głównym Urzędem Statystycznym co do ustalenia nomenklatury miejscowości. Rada Redakcyjna postanowiła zwrócić się do Główn. Urzędu Statystycznego z prośbą o szerokie uwzględnienie udziału czynników naukowych w składzie Komisji Główn. Urz. Statyst., ustalającej nazwy miejscowe oraz powołała do życia specjalną Komisję przy Komitecie Redakcyjnym do opracowania zasad ustalenia nazw. W skład Komisji przy Komitecie Redakcyjnym »Słownika« weszli: prof. dr. Franciszek Bujak, prof. dr. Kazimierz Nitsch i prof. dr. Władysław Semkowicz.

W celu podtrzymania zainteresowań do współdziałania z redakcją »Słownika« w tych częściach Polski, w których ze względu na przyjęty porządek regionalny wydawnictwa, nie prowadzi się pracy systematycznej, postanowiono wydrukować artykuły informacyjne o toku prac i metodzie przygotowywania materiałów dla »Słownika« oraz podać kwestionariusze do badań terenowych dla osób, któreby już obecnie chciały przystąpić do indywidualnego zbierania materiałów.

✓ **Nowy Polski Słownik Geograficzny.** Pod tym tytułem w organie Polskiego Towarzystwa Historycznego, »Kwartalniku Historycznym« (R. XLVII. T. II. Wiadomości Historyczne, R. 1933, zeszyt 4, str. 258 — 267) ukazał się art. czł. Biura Redakcyjnego, p. Janiny Gruszeckiej, podający dokładne sprawozdanie z dotychczasowego przebiegu prac nad »Słownikiem« i zamierzeń na przyszłość.

Redaktor: **ALEKSANDER PATKOWSKI.**

Wydawca: **Polskie Towarzystwo Krajoznawcze.**

ODBITO W ZAKŁADACH GRAFICZNYCH JAN ŚWIĘTOŃSKI i S-ka, WARSZAWA, ULICA KOPERNIKA 34. TELEFON 2-07-50.

84.