

№ 5



# ZIEMIA

ILUSTROWANY  
DWUTYGODNIK  
KRAJO  
ZNAWCZY

TOM  
XVI

WARSZAWA  
1931

SKS

# ORLI LOT

ORGAN KÓŁ KRAJOZNAWCZYCH MŁODZIEŻY P. T. K.

POD REDAKCJĄ:

PROF. L. WĘGRZYNOWICZA

WINIEN ZNALEŻĆ SIĘ W KAŻDEJ CZYTELNI  
I BIBLIOTECE UCZNIOWSKIEJ

PRZEDPŁATA ROCZNA 5 ZŁ.

ADMINISTRACJA:

KRAKÓW, DĘBNIKI KSIĘGARNIA „ORBIS”.

# ZIEMIA

DWUTYGODNIK KRAJOZNAWCZY ILUSTROWANY  
ORGAN POLSKIEGO TOWARZYSTWA KRAJOZNAWCZEGO

WARUNKI PRENUMERATY:

ROCZNIE. . .	Zł. 29.—	Dla Członków P. T. K.,	ROCZNIE. . .	Zł. 25.—
PÓŁROCZNIE	„ 14.50	Nauczycielstwa, bibliotek	PÓŁROCZNIE	„ 12.50
KWARTALNIE	„ 7.50	i kółek szkolnych oraz	KWARTALNIE	„ 6.50
		światlic żołnierskich:		

Cena pojedynczego numeru zł. 1.40.

Konto P. K. O. № 2222.

Numery okazowe na żądanie gratis.

CENY OGŁOSZEŃ:

$\frac{1}{2}$  stronica 300 zł.  $\frac{1}{3}$  stronicy 150 zł.  $\frac{1}{4}$  stronicy 75 zł.

Przy parokrotnych ogłoszeniach udzielamy rabatu.

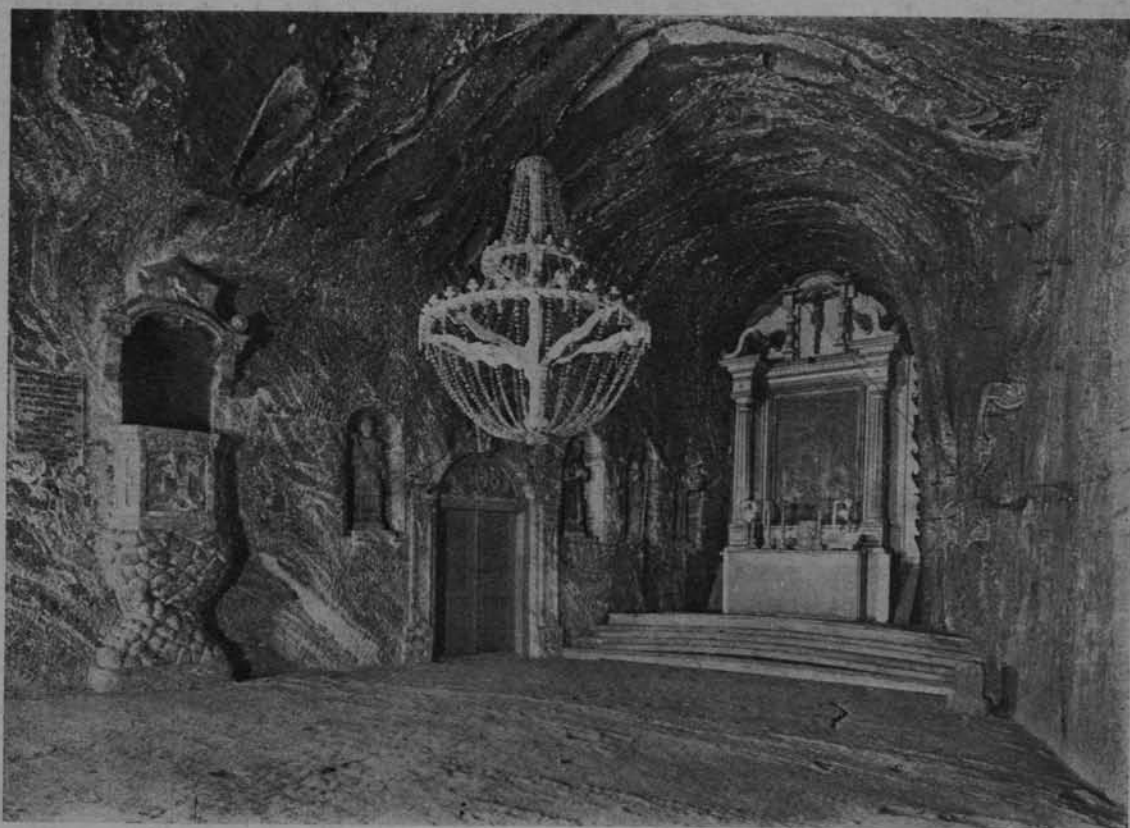
OKŁADKĘ PROJEKTOWAŁ TADEUSZ CIEŚLEWSKI (syn).

# Z I E M I A

ORGAN POLSKIEGO TOWARZYSTWA KRAJOZNAWCZEGO  
KRAJOZNAWCZY DWUTYGODNIK ILUSTROWANY

POLECONY PRZEZ MINISTERSTWO W. R. i O. P.

## ŻUPA BOCHEŃSKA.



Ryc. 46.

Kaplica św. Kingi w podziemiach kopalni bocheńskiej (kazalnica, figury i świecznik wykute z soli).

Fot. Stanisław Mucha

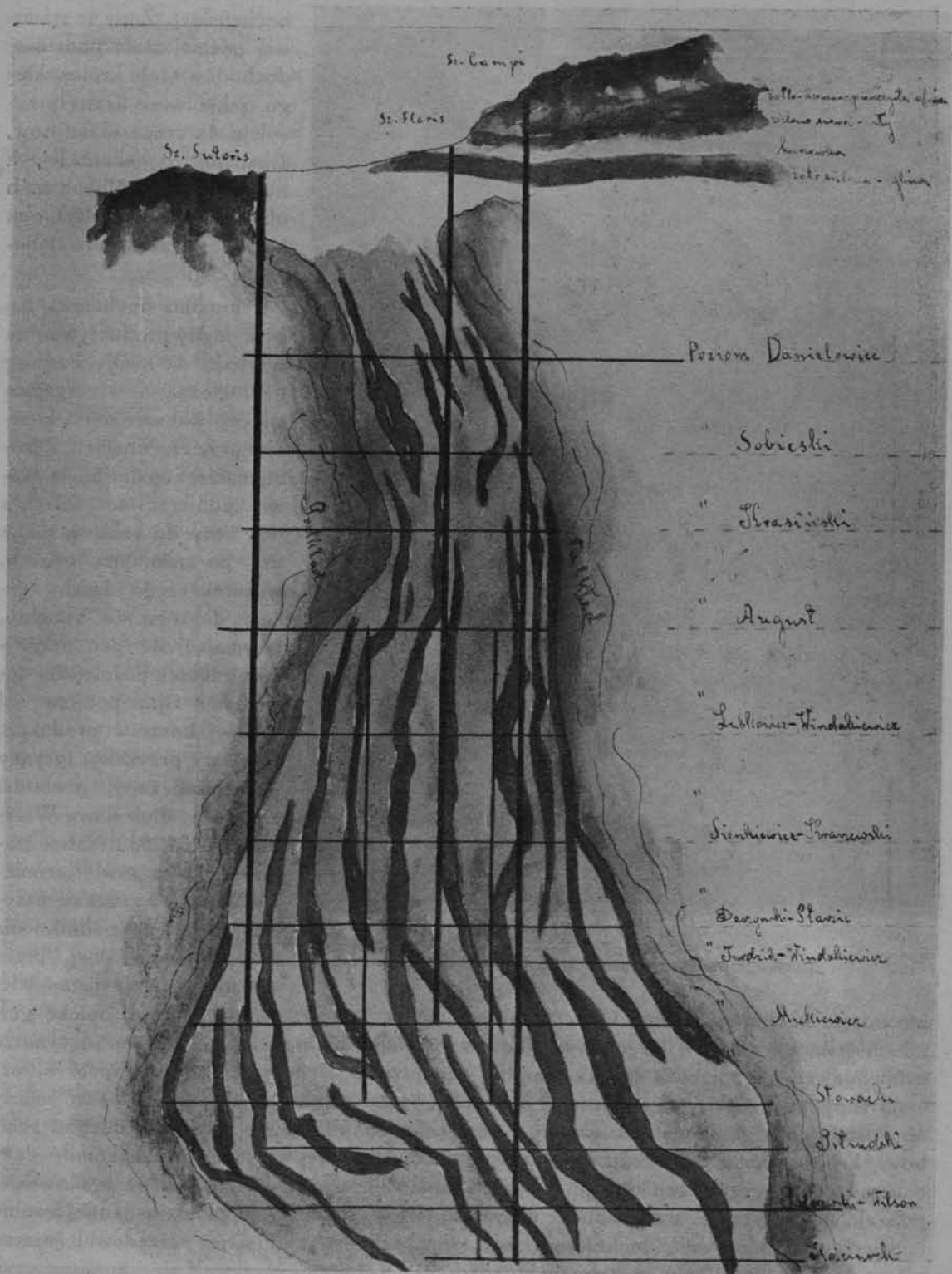
## Ż U P A B O C H E Ń S K A .

Solonośne złoża bocheńskie, należące do najbardziej charakterystycznych układów geologicznych, nie doczekały się jeszcze bliższych badań i opisów. Dziś przygodnie tylko zajmiemy się nimi, raczej w celu przypomnienia ogółowi o tych cennych skarbach, tkwiących w naszej ziemi. Najbardziej charakterystyczną cechą układów złóż solnych jest ich prostopadły kierunek, wskutek czego złoża przybierają formę tępo zakończonego stożka, o jednym krótszym ramieniu. Stożek ten tkwi w trzonie solnym.

Powstanie złóż solnych przypisać należy prawdopodobnie osadzeniu się warstw solonośnych na dnie wgłębienia morskiego w spokojnej zatoczce morza mioceniowego, które łączyło się z nią tylko podczas przyprływu morskiego. Przyprływ morza, jak też mała spistość materiału podkarpackich utworów powodowała ustawiczne obsuwanie się brzegów zatoki i stąd prawdopodobnie pochodzi zwięzanie się pokładów solonośnych ku górze. Zresztą ta wędrówka warstw trwa do dnia dzisiejszego i jest zupełnie dobrze widoczna w przekroju chodników kopalni bocheńskiej, a pozatem dobrze o tem i wiele mówią oszalowania chodników, zbudowane z grubych pni sosnowych, łamiących się pod naciskiem warstw bocznych, jak cienkie patyczki. Hipotezę usuwiska potwierdza pochyłość słupa solnego ku E, spowodowana tem, że napór warstw usuwiskowych był i do dziś dnia jest największy od W.

Morfologia powierzchni odpowiada w zupełności uwarstwieniu zewnętrznemu. Dwa ostatnie łańcuchy Podkarpacia, biegnące równolegle wzdłuż siebie, w tem miejscu łączą się razem przez wypiętrzone boczne wzniesienia, które w ten sposób wytwarzają zamkniętą kotlinę, objętą od południa gipsowem wzgórzem Uzborni, od zachodu Kolanowem, od północy Górą Srebrną zwaną, od Wschodu Krzeczkowem. Przypuszczalnie wypełnioną kotlinę osadami gipsowemi zaatakował język lodowy, który przerwawszy związek morfologiczny między Krzeczkowem a Górą Srebrną (względnie jej zakończeniem: Solną Górą), zniszczył częściowo powłokę gipsową, zatrzymując się na ich potężniejszych złożach południowych i rozdzielił się na dwie części, przebijając sobie przełom, dzisiaj zwany Murówką na południowy wschód i na południowy zachód: przełom ul. Wiśnickiej. Wody polodowcowe dopełniły reszty, wypłókując złomiska gipsowe, ale równocześnie zabagniając kotlinę, nie mogąc z niej należytego utorować sobie odpływu, co zaznacza się jeszcze do dziś dnia w nazwie drogi, biegnącej wzdłuż tego odpływu, jako Trudnej (dziś ul. Kościuszki).

Jednak zabagnienie tej kotliny miało ten dobry skutek, że wody te, wypłókując teren solonośny, same przesycały się solami i to spowodowało rychłe osiedlenie się człowieka w tych stronach. Przypuszczalne zasiedlenie tych okolic musiało się odbyć od W z powodu łagodnie postępującego spadku tych wzgórz ku E. Są to okolice dzisiejszego Krakowskiego Przedmieścia, ul. Krakowskiej i Górnego Rynku, wsuwające się głęboko w sam środek dawniejszych moczarysk długim półwyspem. Znane były napewno te własności mineralne kupcom rzymskim i bizantyńskim, skoro tu znachodzono później monety rzymskie (p. Najstarsze drogi na wschód, Szelałowski) a w czasach organizowania się państwa polskiego bogactwa te wyzyskali napewno nasi pierwsi władcy. Nie mamy na to żadnych śladów źródłowych, ale późniejsze dokumenty, pochodzące z XII w. i stwierdzające nadanie praw korzystania z dochodów żup królewskich Bochni, czy Wieliczki, są najlepszym dowodem, że organizacja tych źródeł dochodów królewskich musiała być już przedtem dokonana. Pierwszym dokumentem, stwierdzającym istnienie kopalni bocheńskiej, jest przywilej fundacyjny klasztoru miechowickiego z 1198 r., opierający się na dochodach żupy



Ryc. 47.

Przekrój poprzeczny kopalni soli w Bochni wg. A. Haucha.



Ryc. 48.

Komora „Kacziński” na poziomie 300 m. (Mickiewicz).  
Fot. Stanisław Mucha.

bocheńskiej. Żupy te stanowiły później stałą podstawę dochodów stołu królewskiego, jakkolwiek liczne przywileje na rzecz klasztorów, Akademii Jagiellońskiej, a nawet poszczególnych osób obciążają silnie budżet obu kopalń, a szczególnie bocheńskiej.

Kopalnia bocheńska nie była nigdy produktywną ze względu na swoją budowę geologiczną, wymagającą więcej konserwacji i kosztów przy eksploatacji. Z bocheńskiej kopalni miała prawo pobierać sól szlachta trzy razy do roku w suche dni po niższych cenach, wskutek czego doszło czasem do tego, że szlachta, trzymając się cen przywileju wskutek późniejszej dewaluacji złp., pobiera sól poniżej kosztów produkcji. Pierwszy przywilej, dotyczący organizacji żupy, pochodzi z czasów Bolesława Wstydlivego z 1253 r. dalsze pochodzą z czasów Kazimierza W., który znacznie przyczynił się do podniesienia kopalni bocheńskiej, przez organizację jej, ustanowie-

nie miasta na prawie niemieckim, oraz wydanie przywileju, zapewniającego opiekę górnikom wskutek nieszczęśliwych wypadków w kopalni z 26 lipca 1357 r., tak że więc nasze ustawodawstwo wyprzedza inne „kulturalne” urzędnictwa zachodu. Dalszym etapem w rozwoju żupy bocheńskiej to era rządów dobrych gospodarzy kraju, za jakich uważać należy obu ostatnich Jagiellonów. Dzięki tej organizacji kopalnie solne przynosiły dochód skarbowi królewskiemu, a wskutek wydanego podówczas przywileju mamy znakomite dane o urzędzeniu i organizacji kopalni. Kopalnie obie należały do wielkorządztwa krakowskiego, ale na ich czele stał osobny urzędnik, zwany żupnik, nierzadko w jednej osobie i dzierżawca, kierownik techniczny zwał się bachmistrz, pozatem urzędowali jeszcze pisarz, ważnik, sztygarzy i hutmani (nadzorcy). Robotnicy nazywali się: kopacze czyli stolnicy, piecowi albo żabni, pracujący przy przebijaniu chodników, a więc pomocnicy kopaczy, dalej odciągacze, dzielący się na kilka kategorii i wozacy. Dziś wskutek zmienionych warunków pracy zmianie uległy i zajęcia, ale nazwy w wielu wypadkach pozostają.

stały te same. Gatunków soli rozróżniano cztery: bałwanową, bryły, okruchy i warzoną.

Główne wejście do kopalni zwało się szybem, poboczne z jednego poziomu (kondygnacji) szybiem, poszczególne działki robocze zwano lojami. Każda grupa robocza pracowała stale w jednej działce, póki nie wyczerpała zapasu soli. Wypróżnione loje zwano komorami. Nadzór nad kopalniami miał każdorazowy starosta krakowski, z czasem wpływ jego tak się wzmógł, że żupnicy stracili swe znaczenie i wtedy to przychodzi era niszczenia kopalni i zupełnej dewastacji za rządów Lubomirskich, Młodziejowskich i innych (Siemiradzki).

Dopiero August II w celach poprawienia dochodów skarbowych przeprowadził gruntowną reorganizację administracji żup solnych, która dotrwała do czasów austriackich i stała się podstawą ich ustroju nawet i nadal. Biurokraty-

zacja jednak zarządów „salińskich”, jak przeważało obecnie żupy, spowodowała ich częściową dewastację i zaniebanie tem więcej, że opinia inżynierów wiedeńskich usiłowała przekonywać rząd centralny o zupełnym wyczerpaniu się złóż żupy bocheńskiej—stąd ustawiczne groźby jej zamknięcia. Tak przetrwały one do naszych czasów. Pierwsze lata naszej państwowości nie przyniosły koniecznej reorganizacji i usprawnienia pracy. Postępującą dewaluacją zdołano wykorzystać dla celów eksportowych, stąd dość wzmózona produkcja i masowe powiększenie ilości górników, których liczba (trzysta), dwukrotnie się podwoiła.

Dziś kopalnię uporządkowano i przygotowano do należytego i racjonalnego eksploataowania, wewnątrz uporządkowano chodniki, zaciągnięto linje kolejowe, umożliwiające wyprowadzenie soli na powierzchnię, połączono główny szyb Campi boczną z główną magistralą kolejową, a przede wszystkim zbadano stan złóż, stwierdzając, że gdy dotychczas praca błąkała się na przestrzeni owego stożka, nie posiadającego jednolitych złóż solnych, obecnie przebiwszy się do niższych pokładów, stwierdzono obecność soli pier-



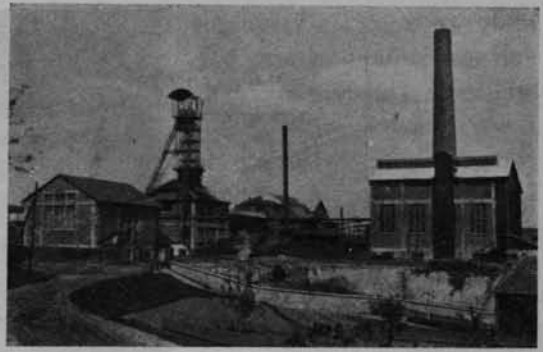
Ryc. 49.

Komora „Grubenthal” na poziomie 300 m. (Mickiewicz).

Fot. Stanisław Mucha.



Ryc. 50. Szyb Sutoris, zbudowany za rządów austriackich. Fot. Gorgulowa.



Ryc. 51. Szyb Campi, odbudowany za czasów polskich po pożarze. Fot. Gorgulowa.

wszorzędnej jakości, osiągając poziom 400 m. p. p. m. Przytem zastosowano najnowsze sposoby wydobywania soli przy pomocy mechanicznych przyrządów i eksplozyjnych środków, a nadto zarzucono dawny system wkopywania się i wyciągania brył solnych, przechodząc do wiele rentowniejszego środka, polegającego na strącaniu warstw górnych i usuwaniu ich wybranymi uprzednio chodnikami, czyli piecami.

Niestety, jak zwykle nie omijały nieszczęścia kopalni bocheńskiej. Umocnienia drewniane, któremi gęsto się posługiwano przy budowie chodników, sprowadzały częste pożary, szczególnie za czasów austriackich, a do jednego z najgroźniejszych należał pożar 30 grudnia 1875 r. i 3 stycznia 1876 r., podczas którego poniosło śmierć kilku inżynierów i kilkunastu górników. Ostatni pożar szybu Campi, dopiero co odrestaurowanego, w dniu 17 lipca z. r. o mało nie sprowadził katastrofy zamknięcia kopalni.

Mówiąc o kopalni, trudno zapomnieć o tych, których życie z nią zostało sprzęgnięte t. j. o górnikach bocheńskich. Życie ich dawniej było o wiele więcej narażone na niebezpieczeństwo, aniżeli dziś. Dość tylko porównać t. zw. piekielną jazdę dawniejszych górników, którzy na czterech w krzyż ujętych belkach, trzymając się jedynie liny, spuszczały się w głąb czeluści kopalnych, z dzisiejszym zjeżdżaniem w ubezpieczonej klatce windowej. Praca w kopalni nie była również ujęta w jakiegokolwiek regulaminy i przepisy, stąd okaleczeń, wypadków i katastrof było znacznie więcej, jak dziś. Mimo to górnik bocheński ukochał swój warsztat pracy, nie mniej jak rolnik swą ziemię. Bolał nad jej upadkiem, cieszył się z jej rozwoju. Mimo fatalnych nieraz dla kopalni i dla niego skutków nie-



Ryc. 52. Drewniana statua św. Kingi, przechowana w całości mimo pożaru kopalni, w której była umieszczona.

fortunnych dzieł, czuł się górnikiem króla Jęgości i troskliwie chronił skarbu królewskiego i swoich przywilejów. I kiedy na Polskę spadały nieszczęścia, umiał górnik bocheński znaleźć się godnie i honorem nie mniejszym od obywatela-szlachcica, który jej bronił orężnie. Nie oddał kopalni Szwedom, ani soli im dobyć nie chciał, a w cze-

luściach kopalni skarby królewskie umiał chronić. Łączy się z mieszczaństwem bocheńskim i wyrzuca z miasta załogę szwedzką. Za czasów austriackich w 1848 r. tworzy się w Bochni gwardja narodowa, złożona przeważnie z górników. Podczas najazdu rosyjskiego w 1914 r. górnicy odmawiają dobywania soli komendzie rosyjskiej.

A gdy w z. r. dotknęła kopalnię bocheńską katastrofa pożaru, górnicy bocheńscy oddają jak ongiś Janowi Kazimierzowi podczas zalewu szwedzkiego skromne zasoby gotówkowe swej kasy brackiej do dyspozycji rządowi polskiemu, byleby tylko ta stara żupa bocheńska nie poszła na marne.

Coż dziwnego, że koło tej starej kopalni, której istnienie sięga napewno do 800 lat wytworzyła się cała sieć legend i opowiadań, które starzy górnicy podają pokoleniom, cóż dziwnego, że miasteczko całe żyje legendą przeszłości i trudnoby naprawdę wyobrazić je sobie bez żupy. Kto przebywał tam roku poprzedniego, ten mógł zauważyć, skoro nadeszły pierwsze wieści o zamiarze zwinienia kopalni, jakie zapanowało przygnębienie, jaka gorycz nie tylko u górników, ale i we wszystkich warstwach społeczeństwa bocheńskiego, a jaka ulga i uspokojenie, gdy rząd zdecydował utrzymanie kopalni.

Czem jest ta stara żupa bocheńska dla dzisiejszej ludności, dla mieszczaństwa i górnictwa bocheńskiego, o tem mówią chociażby nowele Ludwika Stasiaka, syna mieszcza-  
nina bocheńskiego, który w przepięknym, godnym Sienkiewicza, języku zobrazował życie dawnych mieszczan i górników bocheńskich, który z drobnych urywków historycznych i opowiadań górniczych stworzył piękny świat górniczy, pełen ideału cnoty i poświęcenia. Jego nowele, jak: „Matce Rzeczypospolitej”, drukowana w Warszawie przed wojną pod tytułem: „Skarbiec króla Kazimierza”, „Rycerz bez plamy i skazy”, „Gwiazdo morza”, „Srebrny dzwon”, „W przepaściach żupy bocheńskiej”, „Pod ziemią”, „Srebrny bochenek chleba”, przenoszą nas żywcem w minione czasy, ukazują nieledwie miejsca scen jego akcji, sylwetki ludzi, przypominające żywo dawne postacie, takie same, takie proste a szczerze, pracowite i pełne macierzystego przywiązania do swych dołów, jak ongiś.

— Panie — rzekł mi górnik przy zwiedzaniu kopalni bocheńskiej w minionym roku — 35 lat tu pracuję, tu ojciec mój pracował, a dziś to ostatnia moja szychta... tu głos mu się załamał i łza zabłysła przy świetle lampki górniczej...

Tak pracuje górnik bocheński dla swej „Matki Rzeczypospolitej”. Oby Ona zawsze mu była matką.

---

GUSTAW SIPPKE.

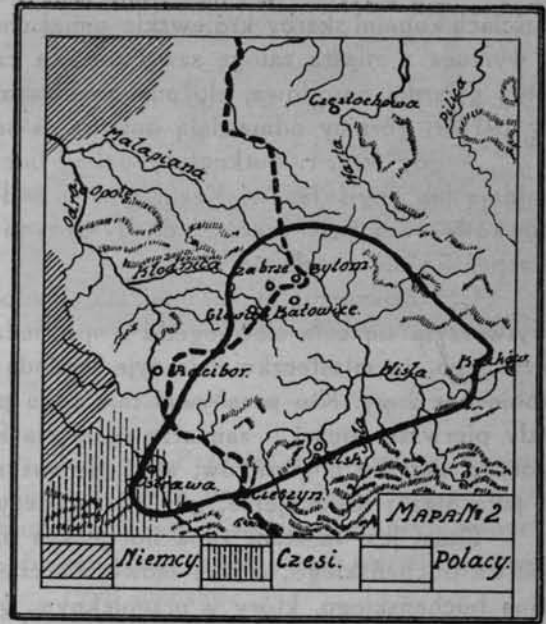
## WIELKIE ZAGŁĘBIE POLSKIE.

Przed wojną światową uczeni na różnych kongresach, zjazdach, naradach i t. d. miewali nieraz kłopoty z określeniem i nazwą wielkiego zagłębia węglowego, leżącego na południowo-zachodnich kresach ziem naszych. Zagłębie to było przed wojną podzielone granicami celnymi Niemiec, Rosji i Austrii czyli 3-ch zaborców, niechętnie słuchających wyrazu Polska, polski, Polak i t. d. Zagłębie było wyraźnie polskiem i inaczej nazwać się nie dawało, lecz ujawnienie tej słuszności nazwy narażało na różne przykrości ze strony zaborców. W ten sposób zagłębie zostało nieochrzczone i do dzisiaj oficjalnej nazwy, jako całość, nie posiada.

Mapy Nr. 1 i Nr. 2 przedstawiają to zagłębie z punktu widzenia bogactw kopalnianych i z punktu widzenia stosunków narodowościowych. Na obydwóch mapach jest powtórzona grubą linią charakterystyczna figura granic terenów węglowych. Tereny



Ryc. 53.



Ryc. 54.

w eksploatacji są zaciemnione. Linja przerywana wskazuje obecne granice Rzeczypospolitej Polskiej. Inne oznaczenia są uwidocznione na mapach. Z mapy ostatniej widzimy, że 90 — 95% terenów węglowych leżą na językowych obszarach polskich i 10 — 5% leżą na językowych obszarach czeskich, czyli że zagłębie leży zasadniczo na ziemiach polskich i tylko południowo-zachodnim krańcem zawadza o ziemie czeskie. Wg. danych wydobycia z 1913 r., uznanego w statystyce za normalny, obszary językowe wydobuły węgla kamiennego:

	w tonach	w %-ach
polskie . . . . .	55.859.000	95 — 90%
czeskie . . . . .	4.680.000	5 — 10%
Razem . . . . .	60.539.000	100.00%

czyli mniej więcej w tym samym stosunku, jak podział terenów węglowych.

Obecnie po wojnie światowej zmieniło się nasze stanowisko międzynarodowe. Rzeczpospolita Polska została ogłoszona i uznana czyli słownik międzynarodowy zarejestrował prawnie wyrazy Polska, polski, Polak i t. d. Nie mamy więc żadnego powodu, a nawet niewolno nam wstydliwie lub tchórzliwie zrzekać się naszych praw i tytułów i przemilczać właściwą nazwę. Zdając sobie z tego sprawę, tak Stowarzyszenie Techników Polskich w Warszawie wnioskiem do zarządu z dn. 7 lutego r. b., jak i Polskie Stowarzyszenie Inżynierów i Techników Województwa Śląskiego wnioskiem do swojego Zarządu z dn. 20 maja 1930 r., uchwały nazwę Wielkiego Zagłębia Polskiego i nazwy jego części, a mianowicie:

1. *Wielkie Zagłębie Polskie*—nazwa przestrzeni pomiędzy Częstochową na północy a Morawską Bramą na południu i pomiędzy Raciborem nad rz. Odrą na zachodzie a Krakowem nad rz. Wisłą na wschodzie. Przestrzeń ta obejmuje jednolite geologiczne zagłębie węglowe z towarzyszącymi mu na północy i północo-wschodzie pokładami rudy cynkowej i rudy żelaznej.

2. *Śląsk Opolski* — nazwa tej części Górnego Śląska, która leży na zachód od obecnej państwowej granicy niemiecko-polskiej.



czyli Rzeczpospolita Polska uzyskała w Wielkim Zagłębiu Polskiem miejsce państwa dominującego.

Pomimo tego wojna światowa — patrz mapę Nr. 2 — niecałkowicie urzeczywistniła nasze ideały narodowe, ponieważ:

1. Pomimo przynależność tylko do 2-ch obszarów językowych — polskiego i częściowo czeskiego — Wielkie Zagłębie Polskie znalazło się aż w 3-ch obszarach państwowych czyli celnych, niemieckim, polskim i czechosłowackim.

2. Państwowy obszar czechosłowacki zajął nie tylko językowe obszary czeskie, lecz i poważną część językowych obszarów polskich.

Rozbiory więc Ziemi Polskich na obszarze Wielkiego Zagłębia Polskiego trwają jeszcze częściowo nadal. Pomimo tego historyczny rozwój stosunków geograficzno-gospodarczych dąży do osiągnięcia szematu mapy Nr. 3 podstawowych zagłębi kontynentalnych. Krańki oznaczają podstawowe zagłębia kontynentalne:

I. Wielkie Zagłębie Francusko-Belgijskie, zaczynające się pod Lille i przecinające Belgję z zachodu na wschód.

II. Wielkie Zagłębie Niemieckie, leżące w Renanji i Westfalji czyli całkowicie w obrębie jednego państwa.

III. Wielkie Zagłębie Polskie, pocięte obecnie granicami państwowymi Niemiec, Polski i Czechosłowacji<sup>1)</sup>.

Strzałki wskazują naturalne rynki zbytu czyli przeznaczenie zagłębi. Zdawałoby się, że każda równina czyli każdy zaludniający ją naród mają prawo do swojego własnego zagłębia tej samej nazwy, przewidzianego jakby i wyznaczonego przez samą przyrodę.

Rzeczywiście, przed wojną światową Wielkie Zagłębie Polskie pod naciskiem gwałtownej konkurencji potężnego Wielkiego Zagłębia Niemieckiego traciło w katastrofalny sposób swoje rynki zachodnie i musiało nawet przez istniejącą wówczas granicę niemieckorosyjską przenosić swoje rynki na wschód. Oznaczało to przenoszenie rynków zbytu Wielkiego Zagłębia Polskiego z ziem niemieckich na ziemie polskie czyli coraz ścisłejsze zespalanie się z temi ostatnimi. Po wojnie światowej rozpadła się Monarchja Austriacko-Węgierska, która dla Okręgów Południowych Wielkiego Zagłębia Polskiego była swego rodzaju wyłącznością czyli rezerwatem celnym. Po wojnie światowej ta wyłączność znikła wobec podziału rezerwatu granicami celnymi państw sukcesyjnych.

Przeznaczenie więc Wielkiego Zagłębia Polskiego ujawniało się i ujawnia się nadal coraz wyraźniej, jako centrali ciepłej, przedewszystkiem dla Ziemi Polskich i jako ich źródła żelaza czyli podstawowego tworzywa kultury materialnej.

Zdając sobie sprawę z tego wszystkiego, powinniśmy stale dawać wyraz naszych praw przez ścisłe stosowanie i przestrzeganie nazw uchwalonych.

<sup>1)</sup> Bliższe szczegóły patrz „w Przeglądzie Górniczo-Hutniczym” 1929 r. i 1930 r. inż. G. Sippke:

1. „Wielkie Polskie Zagłębie Górniczo-Hutnicze”.
2. „Wielkie Polskie Zagłębie w różnych projektach obszarów celnych”.
3. „Wielkie Polskie Zagłębie w przemyśle europejskim i państw ościennych”.
4. „Wielkie Polskie Zagłębie wobec studjów wyższych”.
5. „Wielkie Polskie Zagłębie i jego obszar spożywający”.

## CERKIEW W NISKINICZACH NA WOŁYNIU.

Na Wołyniu wskutek złej komunikacji pozostają prawie nieznanne liczne zakątki, które posiadają zabytki wielkiej wartości historycznej i artystycznej. Do takich zakątków należy wieś Niskinicze w powiecie Włodzimierskim, na terenie gminy Grzybowica—słynne wśród okolicznej ludności ze swojej cerkwi, fundowanej przez Adama Kisiela, wojewodę Kijowskiego.

Niskinicze są położone w malowniczej miejscowości, typowej dla Wołynia, składającej się z obszernej równiny, urozmaiconej jarami i wzgórzami. Na takim wzgórzu wśród gęstych drzew zdaleka już widać kopułę słynnej cerkwi. Cerkiew ta stoi na dosyć obszernym cmentarzu, okrążonym wałem i rowem, które kiedyś służyły dla celów fortyfikacyjnych, gdyż był tu klasztor Bazylianów.

Cerkiew przedstawia budynek renesansowy, mający w planie krzyż równoramienny, nad którego przecięciem wznosi się główna kopuła, nad ramionami zaś niższe kopuły, których górne okna zostały zakryte pomalowaną na biało blachą. Ściany cerkwi są grube prawie na metr. Drzwi wejściowe są od wewnątrz obramowane bogatymi renesansowymi ornamentami z kamienia. Wewnątrz zwraca odrazu uwagę główny ołtarz z obrazami świętych w stylu barokowym, przypominający ołtarze w kościołach warszawskich. Z lewej strony — pod kopułą — występuje z muru drewniana ambona barokowa niewykończona, a posiadająca piękne rzeźby z drzewa.

Naprzeciwko głównego ołtarza oraz ambony — pod główną kopułą — wmurowany jest w ścianie piękny marmurowy pomnik barokowy z marmurową statua wojewody Adama Kisiela; postać do połowy wysokości w zbroi rycerskiej. Twarz była kiedyś pomalowana, gdyż dotychczas pozostały jeszcze ślady tego. Oczy, szczególnie jeżeli patrzeć z boku, robią wrażenie jakby żywych. Niżej zamieszczone są 2 tablice z obszernymi napisami. Pierwsza górna — ma polski wierszowany napis treści następującej:

ANASTAZIA ZNOWSIVLEK BOHUSOWICZOWNA KISIELOWA WOJEWODZ:  
KIJOWSKA. NT. S. T.

<i>Synowcu z bratem niedawnoś mogliły</i>	<i>Iednomem ciało była stobą; Twoje</i>
<i>I matce sypał ze mną, mężu miły,</i>	<i>Tu leży w grobie czemu tesz nie moje</i>
<i>Teraz niestetysz natom sie została</i>	<i>Smierć mię od ciebie Przyjaciela łączy</i>
<i>Bym Ci moglię samemu sypała</i>	<i>Wprzód cie jak głowę wzięła, na mnie skończy</i>
<i>Mnie kto wysypie została sie sama</i>	<i>Az wten czas chyba w mey serdeczney ranie</i>
<i>Przech mie nie kryje z mężem iedna iama</i>	<i>Ból który cierpię boleć mie przestanie.</i>

Na dolnej tablicy pomnika umieszczony napis łaciński — następujący:

„HOSPES SISTE: LEGE.

*Marmor hoc Claudit Illustrę Swiętołdyczorum Familiae*

*Depositum Lumen et Columen Republ: Adamum de Brusilow Kiesel. Castellatum primo Czernichoviae et Kiiowie post Pallatinum Braclawiensem: et Kiiovensem: Virum insignem Militaribus curis et dexteritate martia, Sigismundo III ad Chocinum contra Turcas, in Prussia contra Svecos, Vladislao IV Contra Moschos Apprime commendatum Ad Monarcham Moschvae Legatum Regni Publice Egit iuramentum ab eodem, Super Pacta Conventa exhibitum exceptit. Severiae Ducatum irrevocabili iure Regno obtinuit: Summus Administrator cum honore in ordinem redegit Rebellionem Kozacikam pluribus*



Ryc. 56.

Cerkiew w Niskinięczach (od zachodu).

Fot. E. Augustynowicz.

*Commissionibus supplicem ad pedes IOANNIS CAZIMIRI prostravit in quo ipso opere, cum Attentius amore boni publici insudaret Mors ei in Comitibus Breslensibus ultimum vitae filium praecidit; A. D. 1653 Mense Mai tertia Die Aetatis 53. Haec volui ut scires, Valde Doles tanti Viri Occasum, simul defle Casum Patriae Viros et Cives bonos desiderantis.*

*Ex eius Monumento Monumentum Vitae tuae Collige”.*

Powyższy obszerny napis łaciński wymienia więc zasługi wojewody Kisiela, położone dla Rzeczypospolitej Polskiej.

Na lewej stronie pomnika na poziomie górnej tablicy są przymocowane zapomocą żelaznego trzonu dwie marmurowe rękawice, nałożone jedna na drugą. Pomnik jest w wielu miejscach uszkodzony i tylko częściowo odnowiony przez zastosowanie gipsatury zamiast marmuru. Ze względu na wysoką wartość historyczną i artystyczną pomnika należy go koniecznie odnowić.

Pod środkową kopułą w czterech rogach pomiędzy łukami są umieszczone tarcze gipsowe z herbem rodu Kisielów.

Na ścianie w presbiterjum poza ołtarzem pozostały jeszcze z dawnych czasów freski z postaciami świętych, nad którymi widnieją napisy: *Sanctus Iuvenalis ord: S. B. M.*, *Sanctus Iosephus ord: S. B. M.*, *S. Ioannes Damascenus S. B. M.*, *Sanctus Anatolius ord: S: B: M.*, *Santus Dorotheus ord: S: B: M.* Na ścianach pod bocznymi kopułami również pozostały ślady fresków, wyobrażających barokowe ołtarze, przyczem w jednym miejscu można rozpoznać mnicha w brunatnym habicie i z nimbem dokoła głowy.

Pod środkową kopułą niedaleko od głównego ołtarza jest wejście schodami do głębokiego podziemia, które prowadzi do części pod prawą boczną kopułą leżącej. Stoi tam na podstawie z dwóch stopni cementowanych i opierający się na dębowych podkładkach grób metalowy; napis głosi, że jest to grobowiec Mikołaja Kisiela, generała ziem kijowskich, choć według podania ma tam być pochowany sam wojewoda Adam

Kisiel. Podobno grobowiec ten przeznaczony był dla brata wojewody, Mikołaja, ale skutkiem niespodziewanej śmierci Adama obrócony został na grób tego ostatniego.

Podziemia są również i pod innymi kopułami; tam byli chowani zakonnicy, którzy żyli w klasztorze, zbudowanym przy cerkwi.

Wiele lat temu przed wojną zarządzono usunięcie szczątków z podziemi i ponowne pochowanie na cmentarzu przed cerkwią.

W szafie umieszczonej w presbiterjum za głównym ołtarzem — przechowuje się, między innymi szatami kościelnymi — kapa z czerwonego aksamitu bogato haftowana, ofiarowana przez Adama Kisiela, posiadająca w dole herb oraz inicjały jego A. K. i po lewej stronie herbu litery W—Z, po prawej — G—K; pod herbem zaś — litery S. T. N. Kapę tę kiedyś — jako przedmiot artystyczny — zabrano dla badań naukowych do Petersburga, gdzie była przez dłuższy czas. Jednak

parafianie pamiętali o istnieniu wymienionej kapy i poczynili energiczne starania o jej zwrot; kapa wróciła, lecz bogate medaljony z wizerunkami świętych, które były na przedniej stronie kapy, pozostały w Petersburgu, a obecnie są po nich tylko puste owalne miejsca, widoczne na rysunku, obszyte naokoło złotymi nićmi.

Przy cerkwi stoi stara drewniana dzwonnica, gdzie były zawieszone dzwony z napisami, świadczącymi o ich fundatorze, Adamie Kisielu. Dzwony te zostały podczas wojny ostatniej wywiezione do Rosji, do Mińska, skąd więcej nie powróciły.

Według miejscowej tradycji po przyłączeniu Wołynia do Rosji, władze rosyjskie skasowały klasztor oraz zamknęły cerkiew, przyłączając miejscową parafję do sąsiedniej — w Kałusowie. Cerkiew została zamknięta, aby nie oglądano pomnika Adama Kisiela, prawosławnego (unity), który piastował wysokie stanowisko wojewody kijowskiego pod panowaniem polskim, pozostając wiernym Rzeczypospolitej Polskiej podczas Chmielnickizny.



Ryc. 57.

Cerkiew w Niskinizach: ołtarz główny.

Fot. E. Augustynowicz.



Ryc. 58. Pomnik wojewody Kisiela. (Cerkiew w Niskiniczach).  
Fot. E. Augustynowicz.



Ryc. 59. Ambona. (Cerkiew w Niskiniczach).  
Fot. E. Augustynowicz.

Cerkiew stała zamknięta bardzo długi okres czasu, dopóki parafjanom nie udało się po wielu zabiegach u władz rosyjskich uzyskać zezwolenia na ponowne jej otwarcie dla nabożeństw.

MARJA RYLKÓWNA.

## GROCHÓW DAWNIEJ I DZIŚ.

(W SETNĄ ROCZNICĘ BITWY GROCHOWSKIEJ).

Bagniste, podmokłe obszary doliny rzecznej po prawej stronie Wisły, naprzeciwko Warszawy położone, nie sprzyjały w tym stopniu powstawaniu większych osiedli ludzkich, co zabezpieczony od powodzi wysoki brzeg lewy. To też bory sosnowe i niezamieszkałe pustkowie ciągnęły się tam na rozległych przestrzeniach. Jakby na piaszczystych wyspach wśród moczarów i starorzeczy rozłożyło się na obszarach wydmych kilka małych wiosek szlacheckich — Praga, Targowe większe i mniejsze, Golendzinów, Załęże i Wola, a dalej, na południe od nich, w podobnym położeniu, na obszarach, stanowiących od r. 1347 własność kapituły plockiej, cztery inne wsie — Kamion, Grochów, Kawęczyn i Goćław oraz nieistniejące obecnie miasteczko Skaryszew. Wciągnięte w orbitę promieniowania wpływów stolicy osady te rozwijały się pomyślnie aż do wojny szwedzkiej, kiedy krwawa bitwa, stoczona dn. 28—30 lipca 1656 r. na polach grochowskich zniszczyła przyległe osiedla niemal doszczętnie.



Ryc. 60. *Fot. E. Augustynowicz.*  
Herb wojewody Kisiela. (Cerkiew w Niskinizach).

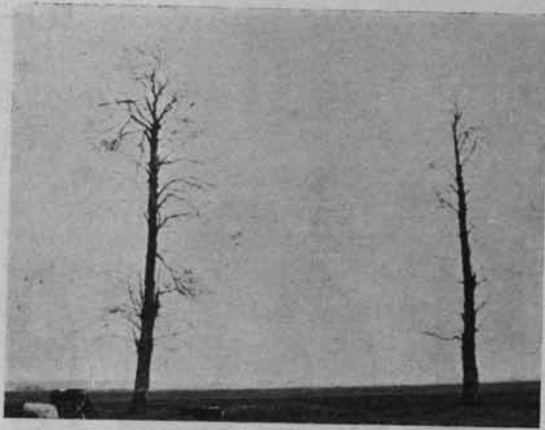


Ryc. 61. *Fot. E. Augustynowicz.*  
Kapa, ofiarowana przez woj. Kisiela. (Cerkiew w Niskinizach).

Za panowania Stanisława Augusta dzierżawił wieś Kamion z przyległościami bratunek króla, ks. Stanisław Poniatowski, podskarbi litewski. Ulegając silnemu podówczas prądowi, skierowanemu ku ozdobieniu okolic stolicy, nie szczędził wysiłków, by przeprowadzić te majątności do dobrego stanu. Wieś Kamion przekształcono wtedy na osadę miejską, a we wsi Grochowie utworzono na wolnych gruntach sześć obszernych kolonij. Całą przestrzeń, zwaną dziś Grochowem, podzielił książę na osiem osad i oddał w dzierżawę różnym osobom. Na gruntach jednej z tych osad znajdowała się okryta później chwałą Olszynka, z której dziś pozostało, niestety, tylko kilka drzew i to nawet nie świadków bohaterskiego boju, lecz znacznie młodszych, wyrosłych ze starych pni.

Przeprowadzenie szosy siedleckiej, później brzeską nazwanej, ukończonej w r. 1823, musiało się przyczynić do rozwoju Grochowa, gdzie powstały różne zakłady przemysłowe, jak: browar, gorzelnia, dystylarnia, mydlarnie, a w r. 1880 fabryka zapalek, która niemało, zapewne, się przyczyniła do ostatecznej zagłady Olszynki.

Ciągnęła się Olszynka na pn. wsch. od Grochowa, od szosy siedleckiej do Kawęczyna i była, według gen. W. Chrzanowskiego „środkowym i wyskakującym punktem tego wielkiego półkola bagien, przez które przechodzą wszystkie drogi od wschodu do Pragi i Warszawy idące i które było naturalną linią bojową dla wojska polskiego. Las ten, panujący z boku nad obydwoma drogami (szosą siedlecką i gościńcem stanisławowskim), był kluczem całej pozycji i stanowił czoło jej środka, gdy prawe jej skrzydło zasłonięte było nieprzebytymi bagnami, ciągnącymi się aż do Saskiej Kępy i Wisły, lewe zaś — trzęsawiskami półmilowej szerokości, rozciągającymi się od Kawęczyna do Brzezin”.



Ryc. 62.

Ostatnie olchy na pobojowisku grochowskiem.

Fot. M. Rykówna.



Ryc. 63.

Krzyż na pamiątkę bitwy grochowskiej.

Fot. M. Rykówna.

Teren, gdzie leżała Olszynka, rozciąga się między Grochowem I a II, ku pn. wsch. od nich i wkracza w granice Wielkiej Warszawy. Przecięty przez linię kolei nadwiślańskiej przedstawia smutną, piaszczysto-bagnistą równinę, niezdatną do uprawy. Kanały osuszające, przeprowadzone przez Spółkę Wodną obwodu Wawerskiego, istniejącą od r. 1924 dla odwadniania podmokłych nieużytków, przyczyniły się do znacznego obniżenia wód gruntowych na tym obszarze, dzięki czemu znikły bagna i moczary. Ku pd. zach. od zdala widocznej wieży triangulacyjnej, na wydmuchu piaszczystym nad kanałem stoi skromny drewniany krzyż, wzniesiony w lipcu 1916 r. przez Tow. Przyjaciół Grochowa „Na pamiątkę bitwy grochowskiej”. Obok krzyża znajduje się krypta, gdzie złożono kości poległych na równinach Grochowa, znajduwane obficie przy ziemnych robotach, prowadzonych w związku z pracami osuszającymi. Niepozorny czworobok z kamieni polnych, spojonych cementem, oznacza jej miejsce.

Żelazny pomnik, wzniesiony niegdyś przez Rosjan, ku upamiętnieniu bitwy pod Grochowem, został usunięty po wyjściu Moskali z Warszawy.

Czasz bitwy grochowskiej pamięta dworek-pałacyk przy ul. Grochowskiej 159, uwieczniony przez Wyspiańskiego w *Warszawiance*, gdyż stał tu sztab gen. Chłopickiego. Dziś własność p. Wierzbickiego wyróżnia się starannie utrzymanym ogrodem, oddzielającym go od ulicy. W tylnej ścianie dobrze zachowanego dworku tkwią kule armatnie z owych pamiętnych dni. Boczna uliczka, odchodząca w tym miejscu od ulicy Grochowskiej na lewo, otrzymała pamiątkową nazwę „Kwatery Głównej”. Na jednym z drzew na samym rogu widnieje świeży znak czerwono-biały: to staraniem Komisji znakowania szlaków turystycznych przy Oddziale Warszawskim P. T. K. wyznaczono tędy najbliższą drogę na miejsce Olszynki.

Za rządów rosyjskich Grochów leżał w pasie fortecznym, co przeszkadzało jego swobodnemu rozwojowi. Dopiero przyłączenie Grochowa do Wielkiej Warszawy w roku 1916 przyczyniło się do podniesienia tej dzielnicy i wzmożenia ruchu budowlanego, szczególnie w związku z przeprowadzeniem tramwaju elektrycznego, dochodzącego aż do Gocławka.

Dzielnica Grochów, należąca do XVII komisariatu P. P., rozpoczyna się od ul. Podskarbińskiej za gmachami wydziału weterynaryjnego Uniwersytetu Warszawskiego. Z lewej strony ulicy Grochowskiej wznosi się tu żelazny obelisk z 9 płaskorzeźbami Malińskiego oraz napisami po polsku: „Nakładem narodowym drogi brzeskiej stay CLXXVIII z głazu ubito 1823” i po łacinie: „Via Metropolitana a Varsavia—Brestium CLXXVIII



Ryc. 64. Dworek na ul. Grochowskiej 159. Fot. M. Rylkówna.  
(Siedziba sztabu polskiego podczas bitwy grochowskiej).

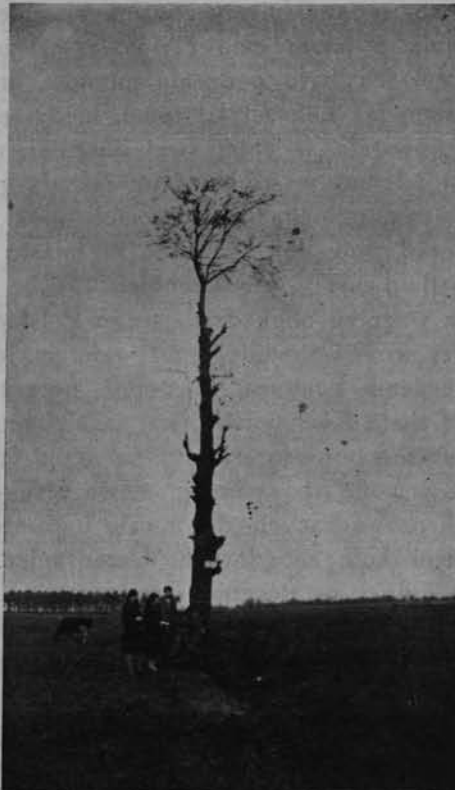


Ryc. 65. Krypta, zawierająca kości poległych. Fot. M. Rylkówna.

stad". Tuż za nim cała kolonja dla t. zw. bezdomnych, zbudowana przez Magistrat m. Warszawy: 3 duże 3-piętrowe kamienice oraz 3 długie piętrowe domy (1 murowany, 2 drewniane), wszystkie o mieszkaniach 1 lub 2-pokojowych.

Przy zbiegu ulic Grochowskiej i Chłopickiego wzniesiono w r. 1925 skromny kościółek drewniany, a później murowany piętrowy dom parafjalny z salą do zebrań, aby mógł się stać ośrodkiem pracy kulturalno-społecznej. Za kościółkiem widać piętrowe domy spółdzielni mieszkaniowej, noszącej nazwę kolonji im. senatora Praussa.

Poza temi dwoma bokami zabudowanemi jednolicie widać w Grochowie zmaganie się wsi i miasta. Przeważają więc tymczasem przy głównej ulicy parterowe, gontem kryte domki z ogródkami od frontu, odsunięte od ulicy, wzdłuż której biegają skutkiem tego na znacznych przestrzeniach sztachety lub parkany nieraz z charakterystycznymi daszkami nad wrotami (np. Nr. 157). Większy charakter ma dworek z resztką parku pod Nr. 143, podobny — szczątki



Ryc. 66. Olcha z tabliczką P.T.K. na pobojuwisku grochowskiem. Fot. M. Rylkówna.

parku pod Nr. 92 lub niedobitki lasu sosnowego na wydmie po prawej stronie. Dość gęste krzyże i kapliczki przydrożne w tem otoczeniu się nie wyróżniają i podkreślają niedawną przeszłość Grochowa.

O ile po prawej stronie głównej ulicy wiele parceli zostało niezabudowanych, o tyle w pewnej odległości od niej, wzniesiono dużo, przeważnie niewielkich murowanych domków; brak tego po stronie lewej, gdzie bagnistość terenu stanowiła poważną przeszkodę dla nowego osadnictwa. To też jasno zarysowuje się tendencja Grochowa ku rozrastaniu się raczej w stronę Wisły na terenach piaszczystych, a więc i suchszych.

## TRYNKA W GRUDZIĄDZU — JEJ HISTORJA I ZNACZENIE.

W czasie dorocznego czyszczenia Trynki, otwiera się w Kłodce, 8 klm. na wschód od Grudziądza, wielką zaporę Osy; woda O. uchodzi wówczas pod Zakurzewem do Wisły, a w kanale Trynki ukazuje się suche dno; tradycyjnym, od setek lat zwyczajem poszczególne gminy powiatu grudziądzkiego, każda na swoim odcinku, przystępują wtenczas do oczyszczenia kanału z wybujających na dnie wodorostów, a co trzy lata do gruntownego usunięcia osadu, namułu i t. p.

Trynka jest rzeczką ciekawą, a jednak przeciętny mieszkaniec Grudziądza i powiatu mało co o niej powiedzieć potrafi; wie zwykle tyle, że ciągnie się wzdłuż ul. Młyńskiej i że uchodzi w Grudziądzu obok młyna pod Czerwonym Orłem; przypomina sobie niekiedy, że w czasie powodzi Wisła wciska się do jej ujścia, powodując zalew niżej położonych części miasta, a nie zauważa naogół, że w swym dolnym biegu, za Tarpnem począwszy, płynie równolegle do Wisły, lecz w kierunku przeciwnym — mimo odległości od niej o zaledwie kilkaset kroków; nie uderza go, że jej brzegi utwierdzone są grubymi blokami drzewa wzgl. murami przylegających doń gmachów, które wraz z ocieniającym ją drzewem i krzewiną tworzą piękne motywy, godne uwagi miłośnika przyrody.

Trynka jest tworem sztucznym, kanałem o długości 8 klm., przez który prowadzi 18 mostów, w tem żelazny most kolejowy w Owczarkach i kilka betonowych w Grudziądzu; wody tej samej nazwy znajdujemy i w innych miejscowościach Pomorza, np. w Chełmnie; nazwa wyjaśnia, w jakim celu (Trinkwasser) zostały zbudowane; dalszem, nie mniej ważnem zadaniem ich było pędzenie młynów, które to zadanie grudziądzka Trynka spełnia dziś tak samo, jak kilkaset lat temu, kiedy jej kanał wybito.

Nie odrazu Trynka powstała w całej swej długości; najstarszą jej częścią zwaną dawniej „Mühlgraben”, jest odcinek w śródmieściu; zasilala go ongiś woda z nie istniejącego już jeziora tuszewskiego, położonego na polach obok stacji kolejowej; z powodu jego obniżenia się osłabł prąd wody tak znacznie, że miasto wniosło 1386 r. podanie do komtura w Pokrzywnie Baldwina v. Frankenhofen prośbę o zezwolenie eksploatacji źródeł, znajdujących się na wzgórzu obok dzisiejszego Polskiego Węgrowa<sup>1)</sup>, oddalonego jakie 4 klm. od miasta. Czy wówczas wodę tę używano już dla użytku domowego, nie wynika z odnośnego poręczenia komtura. Następne poręczenie, z roku 1415 wydane miastu przez W. Mistrza Michała Kochmeistra, jest jaśniejsze; zakon godzi się pod warunkiem, że młyny zamkowe nie poniosą szkody, na urządzenie sztucznych wodociągów celem zaopatrzenia miasta w wodę do picia; mowa jest o stacji wodnej w pobliżu „Dolnego młyna”, o rurach prowadzących do miasta i gruntach, na których wodociąg miał powstać, oraz wielkiem kole zapędowem. Urządzeniem tem sprawa zaopatrzenia miasta w wodę nie została jednak ostatecznie rozwiązana; w miarę bowiem zaludniania się miasta wzrastało zapotrzebowanie wody, której „rów młyński” nie był w stanie wystarczyć; brak wody odczuwano mianowicie na wypadek pożaru. Dostarczanie zaś wody wiślanej do miasta, położonego na wzgórzu i otoczonego murami z jedną tylko bramą „wodną”, połączone było z wielkimi trudnościami, mianowicie w zimie. Rąjcy miejscy odnieśli się więc do Króla Zygmunta Augusta z prośbą o zezwolenie sprowadzenia wody kanałem, bądźto z „Osy lub skądinąd” przez tereny dóbr królewskich. Kanał, przeprowadzony następnie przez jezioro tarpieńskie, został wykończony 1552 r., od tego czasu

<sup>1)</sup> Wodę ze źródeł węgrowskich, obecnie mniej obfitych wskutek wytrzebienia lasów, sprowadza się podziemnymi rurami w nizinę i ujmuje w studzienki, skąd czerpią ją zamieszkałi w Niem. Węgrowie Holendrzy; woda ze studzien niziny tamże nie nadaje się do picia wskutek wysokiej zawartości żelaza.

dopiero datuje należyte funkcjonowanie wodociągu, zwanego „Wasserkunst”; król bawiąc następnie w Grudziądzu, uradowany szczęśliwym rozwiązaniem problemu, wyraził miastu osobiście swe uznanie.

Uczeni niemieccy twierdzą, że „przez omyłkę” (a jakże!) dowodzą dawniej, jakoby Trynka powstała za czasów polskich, że nowe badania wykazały, że kanał jest dziełem komtura Hackenberga z r. 1398, więc Niemca. Gdyby tak istotnie było, niezrozumiałą byłaby prośba miasta, skierowana 150 lat później do Zygmunta Augusta o zezwolenie sprowadzenia wody kanałem z „Osy lub skądinąd” — a prof. Ambrasset, autor znanego podręcznika geograficznego „Westpreussen”, mylnie pisze o młynie „krzyżackim” w Kłodce; stwierdzono bowiem na podstawie dokumentów, że młyn ten powstał dopiero 1639 r., kiedy Zakonu już nie było... Młyn „krzyżacki” istniał wprawdzie w tej okolicy, lecz nad Przysławą, kilka klm. na północ od Kłodki.

Według podania powstały wodociągi grudziądzkie z inicjatywy Kopernika, czemu niektórzy uczeni jak dr. Prove z Torunia przeczą. W miesięczniku jednak „Die Wohlfahrt” rocznik 6, wychodzący w Królewcu, twierdzi prof. Sallet, że wodociągi w mieście Heilsberg (Lidzbark) na Warmji, gdzie K. przebywał, powstały według planów naszego wielkiego uczonego; ks. Łukaszewicz w swej „Historji Tow. Jaszczurczego” dowodzi, że i Lubawa swe wodociągi Kopernikowi zawdzięcza. Niema więc wątpliwości, że podania grudziądzkie polegają jednak na pewnych podstawach.

Radość Grudziądzczan z dokonanego dzieła została po jakimś czasie zamąconą, i to przez właściciela Bagniewskiego, który w Kłodce wystawił młyn, przerywając łączność kanału z miastem, pozbawiając je wody do domowego użytku; stanęły też młyny zamkowe, a browary zostały zmuszone zaopatrywać się w wodę, którą dostarczali specjaliści przedsiębiorcy za wyznaczoną przez miasto taksę. W roku 1650 zmarł jednak Bagniewski, a ugodowo usposobieni jego następcy zlikwidowali proces z miastem i starostą. Teraz połączono ponownie jezioro tarpieńskie kanałem z Osą, naprawiono groblę, a grudziądzka „Wasserkunst” ruszyła odnowa pod kierownictwem wodomistrza Blinowskiego z Gdańska. Wodociągi grudziądzkie zdobyły sobie niemały rozgłos w świecie; według pewnego opisu czerpano wodę z Trynki za pomocą pomp do ustawionego na wysokości 40 mtr. basenu rurą żelazną, znajdującą się w wieży, podzielonej na piętra; na każdym piętrze znajdowały się urządzenia do ogrzewania rur, aby woda nie zamarzła; z basenu rury poziome sprowadzały wodę do czterech studzien miejskich a później 30 prywatnych, skąd specjaliści zawodowcy (Wasserträger) roznosili ją do poszczególnych mieszkań. Ze względów higienicznych wydano surowy zakaz chowania trzody chlewnej; garbarzom nie wolno było moczyć w Trynce skór, a praczkom prać bieliznę przy studniach. Te wodociągi utrzymały się w Grudziądzu do roku 1905, kiedy to inne miasta już dawno posiadały wodociągi nowoczesne, zaopatrzone w wodę źródlaną. W następstwie zrzeczenia się swych praw do wody i siły wodnej Trynki otrzymało miasto od właścicieli młynów 5000 mk. tytułem odszkodowania.

Początek swój Trynka bierze w Kłodce. Tu zapomocą służy piętrzy się Osa do wysokości około 4 mtr.; a szerokości około 10 m., ścieśnia się jednak w samym Grudziądzu, a to dla wytworzenia silniejszego prądu jako siły zapędowej dwóch wielkich młynów; kanał, który przechodzi przez jezioro tarpieńskie, jest obecnie dłuższym, niż dawniej, ponieważ jezioro w ciągu ub. stuleci znacznie opadło i zmalało. Przy normalnym wodostanie Trynka zabiera cały zapas wody Osy, która następnie, zasilana na koniecznym odcinku tylko wodą z przyległych bagien i kanałów, jako nieznaczna rzeczulka pod Zakurzewem<sup>1)</sup> łączy się z Wisłą.

<sup>1)</sup> Faktycznie Osa uchodzi w Grudziądzu.

Trynka jest zabytkiem budownictwa wodnego wieków dawno minionych, a równocześnie poważnym dziełem ówczesnej kultury, które, wykonane w czasach obecnych, zwróciłoby niewątpliwie uwagę fachowców na siebie. Sypania wałów, nadawania rzekom nowych kierunków, jak Kłodawie i Raduni<sup>1)</sup> pod Gdańskiem, sztucznego osuszania moczarów i trzęsawisk z zupełnym niekiedy usunięciem jezior, jak w Turznicach pod Grudziądzem, gdzie na ich dnie obecnie żyzne zielenią się łąki, dokonał człowiek genialnością swego umysłu, oraz wytrwałością woli i rąk. Są to dzieła, których powstanie łączy się pośrednio lub bezpośrednio ze zdobytym doświadczeniem podczas wojen krzyżowych, kiedy to losy niejednego z rycerzy zapędziły do Mezopotamji, okolic delty Nilu i t. p., gdzie sztuka od- i nawadniania był w największym rozkwicie.

<sup>1)</sup> Po pierwszym rozbiore starzy Frycy, pisze historyk Otto Klopp, groził Gdańskowi, który nie pozwolił się anektować, że sprowadzi rzeki do starego łożyska i pozbawi miasto wody do picia; sankcja ta nie została jednak zastosowana, ponieważ król zmarł przed wykonaniem groźby.

## Z PIŚMIENICTWA.

### PRZEGLĄD CZASOPISM.

*MORZE*, organ ligi morskiej i rzecznej, nr. 10.

Janusz Łokuciejewski o urzędzeniach nawigacyjnych w Gdyni, Stanisław Kosko: *Marynarka wojenna* Światowa flota handlowa w r. 1929, Karol Taube: Boje flotylly pińskiej na Prypeci z wiosną 1919 r.

*Wisłą do morza i morzem na Hel*. Koresp. z klubu wioślarek Warszawskich kronika.

*POLSKI PRZEGLĄD KARTOGRAFICZNY* (kwartalnik). Bolesław Olszewicz: *Poznań*, Kartografia polska XV i XVI wieku (Przegląd chronologiczno-bibliograficzny) autor zaznacza że „przełęcz nieobejmuje wszystkich map Polski, ani wszystkich wydarzeń w dziejach kartografji polskiej”...

Za najstarszą pracę kartograficzną uważa mapę z 1421 r. malowaną na płótnie, przedłożoną pap. Marcinowi V w czasie sporu Polski z zakonem Krzyżowym.

2 mapki ziem zakonu krzyżackiego z r. 1450 przechowywane w biblij. Czartoryskich w Krakowie. Mapą tą musiał posługiwać się Długosz Jan z Głogowa. Mapy z XVI w. = miedziority i drzeworyty.

Wielkie znaczenie Kopernika: „De revolutionibus orbium coelestium” ze względu na szczegóły, dotyczące położenia geograficznego Krakowa. Oryginalna jest mapa Turcji z 1574 r. wykonana przez Strykowskiego Macieja. 1579 Broniowski

Mapa Rzymu. Olszewicz podaje bogatą literaturę przedmiotu, krajową i zagraniczną. Adam Malicki: *(Lwów)* Rozmieszczenie nazw miejscowych o źródłosłowie „Wend” i „Wind” w Niemczech. Podkreśla znaczenie toponomastyki dla badań stosunków przedhistorycznych na pograniczu Niemiecko-Słowiańskim. Mapy Polski i krajów sąsiednich. Atlasy.

*MŁODY GEOGRAF*. Kwartalnik młodzieży szkolnej (w Jasle) poświęcony popularyzacji geografji, zes. 3. Treść: Zasada konstrukcji zegara słonecznego dla Jasła. Konstrukcja zegara pionowego i poziomego.

*MŁODY GEOGRAF*: Materiały regionalne Zagłębia jasielskiego. (Program publikacji — pod wyższym tytułem zapoczątkujemy ilustrowany druk opisów regionalnych Jasła, oraz jego okolicy bliższej i dalszej, posługując się dostępnymi nam publikacjami, które będziemy starali się zaktualizować i poszerzyć własnymi spostrzeżeniami). *Gorlice*. — jedno z największych pobojozisk świata.

*MŁODY POLAK W NIEMCZYZNIE*. (Berlin Charlottenburg) umieszcza w każdym numerze ilustracje i wiadomości z Polski. Nr. 6. Obyczaje sielw ludu polskiego. Stolica Polski, Mazury. Wiadomości sportowe i harcerskie. Sprawozdania z wycieczek młodzieży polskiej w Niemczech do kraju. Nr. 7. Spotkanie z niedźwiedziem w Tatrach (opow. Sabaty) wyj. z St. Witkiewicza: „Na przełęcz”.

Kraków — dawna stolica Polski.

Stefanja Pfanhauser.

**TREŚĆ:** Stanisław Warcholik: Żupa Bocheńska. — Gustaw Sippke: Wielkie Zagłębie Polskie. — Eugeniusz Urbanowicz: Cerkiew w Niskiniach na Wołyniu. — Marja Ryłkówna: Grochów dawniej i dziś. — K. Ossowski: Trynka w Grudziądzu — Jej historia i znaczenie. — Z piśmiennictwa.

**Cena niniejszego zeszytu zł. 1.40.**

**Redakcja i Administracja w Warszawie, ul. Karowa 31, tel. 642-50.**

**Redaktor: Dr. Konrad Górski.**

**Wydawca: Polskie Towarzystwo Krajoznawcze.**

Redaktor przyjmuje: w Redakcji we środy od godz. 5-ej do 6-ej po południu; u siebie w domu (Al. 3 Maja 18 m. 24, tel. 729-22) we wtorki i czwartki od godz. 3 do 4.

Druk. Jan Świętoński i S-ka, Warszawa, Kopernika 34. Tel. 407-50.

# ISKRY

TYGODNIK  
ILUSTROWANY  
dla  
STARSZEJ MŁODZIEŻY

WYCHODZI OD 1923 R. STARANIEM TOW. NAUCZ. SZK. ŚR. i WYŻ.

pod redakcją

WŁADYSŁAWA KOPCZEWSKIEGO

JEST TO

NAJLEPSZE — NAJWIĘKSZE

NAJCIEKAWSZE — NAJPIĘKNIEJSZE

PISMO DLA MŁODZIEŻY OD 13 DO 18 LAT

ROCZNIE 52 NUMERY 1000 STRON, 500 ILUSTRACYJ

Na Powszechnej Wystawie Krajowej w Poznaniu „ISKRY” zostały nagrodzone srebrnym medalem.

Numery okazawe bezpłatnie.

PRZEDPŁATA „ISKIER” Z PRZESYŁKĄ:

Rocznie . . . . .	19.60	Kwartalnie . . . . .	5.40
Półrocznie . . . . .	10.30	Miesięcznie . . . . .	2.—

WARSZAWA, WARECKA 14. P. K. O. 13893.

# WSZECHŚWIAT

PISMO POPULARNE PRZYRODNICZE

ORGAN POLSKIEGO TOWARZYSTWA PRZYRODNIKÓW IM. KOPERNIKA

Wychodzi pod redakcją

**Jana Dembowskiego przy udziale Ludwika Wertensteina**

Rocznie ukazuje się 10 zeszytów WSZECHŚWIATA. W końcu roku wychodzi specjalny 11-ty zeszyt czasopisma, zawierający całkowitą bibliografię przyrodniczą polską za rok ubiegły.

ARTYKUŁY POPULARNE

KRONIKA NAUKOWA

NOWE APARATY LABORATORYJNE

KOMUNIKATY Z LABORATORJÓW

OCHRONA PRZYRODY

KRYTYKA.—Z ŻYCIA NAUKI

Redakcja i Administracja: Warszawa, Polna 40 m. 10. P. K. O. 21650.

Prenumerata roczna zł. 15, półroczna zł. 8, zeszyt pojedynczy zł. 1 gr. 50.

Członkowie Towarzystwa im. Kopernika otrzymują czasopismo bezpłatnie.

# KOBIETA

## WSPÓŁCZESNA

Tygodnik Społeczno - Literacki

**PORUSZA** najżywotniejsze zagadnienia życia kobiecego  
**STAJE W OBRONIE** najistotniejszych praw kobiety  
**ZWALCZA** wszelką krzywdę kobiety  
**DOMAGA SIĘ** opieki społecznej nad matką i dzieckiem  
**POPIERA** zawodowe wykształcenie kobiet  
**PROTESTUJE** przeciw wszelkim próbom ograniczenia  
praw kobiety w zdobywaniu wiedzy  
**ŻĄDA** faktycznego równouprawnienia kobiety w osią-  
ganiu stanowisk  
**WALCZY** „o równą płacę za równą pracę“  
**PRZECIWSZTAWIA SIĘ** obniżaniu moralnego i intel-  
lektualnego poziomu w społeczeństwie  
**ROZWIJA** poczucie odpowiedzialności obywatelskiej  
i solidarności wśród kobiet  
**KRZEWI** zamiłowanie do sztuki i literatury  
**INFORMUJE** o wszelkich wydarzeniach ruchu kobie-  
cego zagranicą  
**ROZPOWSZECHNIA** wiadomości o postępie w organi-  
zacji gospodarstwa domowego  
**POUCZA** jak upiększyć swój dom  
**PROWADZI** cykl artykułów społecznych na powyższe  
tematy oraz organizuje ankiety  
**DRUKUJE** powieści, nowele i poezje oryginalne i tłu-  
maczone

**DODATKI:** tygodnik „MÓJ DOM“, poświęcony modom, robotom,  
kosmetyce i gospodarstwu kobiecemu; **TABLICE ROBÓT** i **KROJU**

Prenumerata wynosi miesięcznie zł. 5

Adres Redakcji i Administracji:

WARSZAWA, ul. Górnośląska 20, telefon 401-24. Konto P. K. O. 14560

OKAZOWE NUMERY BEZPŁATNIE NA ŻĄDANIE