

# ZIEMIA

7·8

**LIPIEC — SIERPIEŃ**

**ILUSTROWANY MIESIĘCZNIK  
KRAJOZNAWCZY**

W A R S Z A W A

1 9 3 6



Oktadkę i układ graficzny projektował Wacław Radwan.

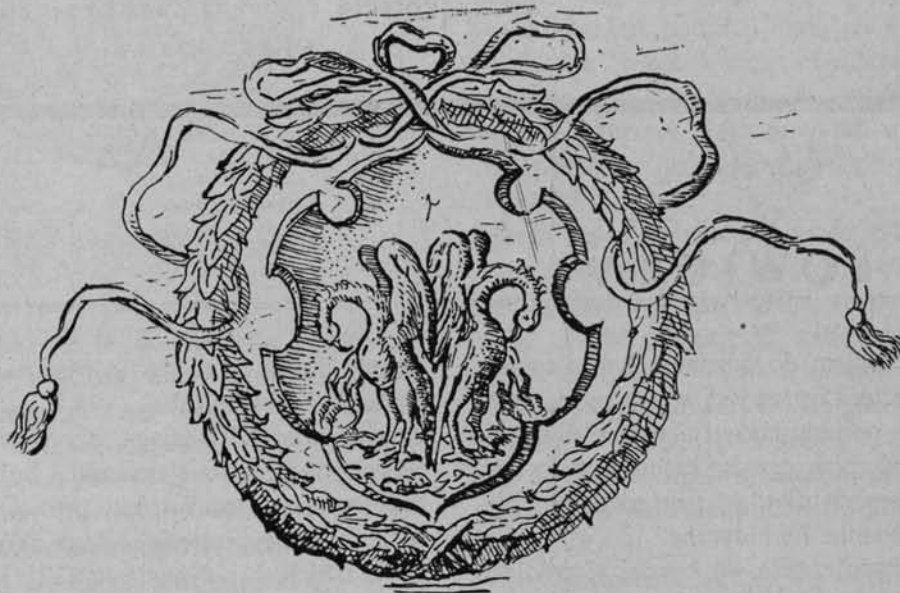
### TREŚĆ NUMERU SIÓDMEGO — ÓSMEGO

	Str.		Str.
Na 800-lecie miasta Łowicza . . . . .	177	JAN WEGNER. »Józef Chelmoński a ziemia Łowicka« . . . . .	191
TADEUSZ GUMINSKI. »Herb Łowicza« . . . . .	178	MICHAŁ SZYMAŃSKI. »Podłowickie rezydencje« . . . . .	194
MARJAN MAŁUSZYŃSKI. »Rozwój terytorjalny księstwa Łowickiego« . . . . .	181	J. M. »Wspomnienie o Anieli Chmielińskiej« . . . . .	202
MARJAN MAŁUSZYŃSKI. »Najstarszy kronikarz Łowicki« . . . . .	187	Z piśmiennictwa . . . . .	204
JERZY CHYCZEWSKI. »Przeszłość kulturalno-artystyczna dawnego Łowicza« . . . . .	188	Bibliografia krajoznawstwa polskiego . . . . .	205
		Kronika. Krajoznawstwo i turystyka . . . . .	207
		Hasła krajoznawcze młodzieży szkolnej . . . . .	III

### ILUSTRACJE

Wyobrażenie herbu Łowicza na planie miasta w końcu XVI w. — Pieczęć miejska z XVI w. — Pieczęć miejska z r. 1550. — Pieczęć wójtowska z XVII w. — Pieczęć miejska z 1727 r. — Pieczęć miejska z lat 1816—1822. — Pieczęć miejska z czasów okupacji niemieckiej. — Pieczęć miejska po odzyskaniu Niepodległości. — Kasztelanja Łowicka w wieku XIII—XIV. — Widok Łowicza w XVI w. — Tytułowa karta »Roczników Miasta Łowicza« A. K. Cebrowskiego. — Zamek Prymasów Polski w Łowiczu. Szkic rekonstrukcyjny Stanisława Noakowskiego. — Chłopcy. — Autoportret Józefa Chelmońskiego. — Antoni Kurzawa. — Gmach pomisjonarski w Łowiczu, w którym kształcił się Józef Chelmoński w latach 1862—1865. — Nieborów. Główna aleja parku. — Nieborów. Narożnik palacu od strony ogrodu. — Nieborów. Elewacja frontowa palacu według projektu przebudowy. — Nieborów. Fragment elewacji ogrodowej palacu. — Nieborów. Kominek w jednej z sal I piętra palacu. — Nieborów. Salon z czasów Michała Radziwiłła. — Arkadja. Świątynia Djany. — Arkadja. Przekrój podłużny »Świątyni Djany«. — Arkadja. Rzut poziomy »Świątyni Djany«. — Aniela Chmielińska. — Delegacja Krajoznawczej Młodzieży z Żywca na Uroczystościach 30-lecia P. T. K. w Krakowie w maju 1936 r.

**Na 800-lecie miasta Łowicza**



Według  
oryginalnego  
miedziorytu  
w zbiorach  
Muzeum  
Miejskiego  
w Łowiczu.  
Rys.  
Zdzisław  
Pągowski

Ryc. 107.

WYOBRAZENIE HERBU ŁOWICZA NA PLANIE MIASTA W KONCU XVI W.

(Braun Georg. Archidiakon z Dortmund. »Théâtre des principales villes de tout l'univers«.  
Tome VI. Cologne 1618).

»Powinien być Pelikan stojący, w lewą tarczy obrócony, piersiami swojemi młode troje dzieci karmiący, na helmie trzy pióra strusie... Tego herbu przodek z wielką odwagą, i niemal utratą życia swego stawał przy hetmanie na wzór Pelikana, o którym powiadają, że dla wyżywienia dzieci swoich, swój żywot łoży: luboć Aldrovandus i nasz Ks. Cnapius, za zmyśloną rzecz mają Pelikanów. Inni rozumieją, że jest dwojaki rodzaj Pelikanów, jeden wodnych, którzy rybami żyją, drugi ziem-

nych, którzy wężami i innemi jadowitemi gadzinami się paszą... Tym się herbem szczyć we Francji familie Pillareniorum Conusiorum, i Collegium Corporis Christi. Miastu zaś Łowiczowi za herb naznacza Theatrum Urbium lib. 6. fol. 51. dwa Pelikany do siebie obrócone, z skrzydłami rozpiętymi, piersi dla dzieci szarpiające, na tarczy czerwonej, Pelikana zaś i dzieci białe na wzgorku zielonym...«

(Kasper Niesiecki S. J. Herbarz Polski Lipsk 1841. Tom VII str. 266 — 267).

Ś. P.

# Generał GUSTAW ORLICZ-DRESZER

INSPEKTOR ARMJI

Inspektor Obrony Powietrznej Państwa, Prezes Ligi Morskiej i Kolonjalnej

Zginął śmiercią lotnika dnia 16 lipca 1936 r. u polskich wybrzeży  
i pochowany został na cmentarzu w Oksywiu

HOŁD JEGO PAMIĘCI składa

Polskie Towarzystwo Krajoznawcze  
i Redakcja „Ziemi”

## HERB ŁOWICZA

Najlepszym źródłem do poznania herbu miasta są jego pieczęcie. Łowicz jest w tym szczęśliwym położeniu, że posiada bogaty materiał sfragistyczny. Do naszych czasów zachowały się liczne odciski pieczęci miejskich; na nich też opieramy swe badania heraldyczne.

Z tytułem miasta zjawia się Łowicz w źródłach historycznych w 1298 r. Znajdował się on wtedy już oddawna pod władztwem arcybiskupów gnieźnieńskich. Daty ani treści przywileju lokacyjnego nie znamy; nie możemy też dziś wyjaśnić, czy Łowicz, stając się jednostką prawną, sam sobie herb obrał, czy też mu go nadano. Miasto rozwijało się szybko. Już w średniowieczu władze Łowicza lokują się kolejno w dwóch ratuszach, wzniesionych w różnych dzielnicach; świadczy to o ich żywotności. Ruchliwą też musiała być kancelarja miejska. Niestety, nie dochowały się z tego okresu żadne archiwalja.

Najstarszy znany dokument pochodzi z 1497 r. Znajduje się on w Archiwum Państwowym w Gdańsku. Odcisnięta na nim pieczęć miejska Łowicza (45 mm) wyobraża dwa pelikany grzbietami do siebie zwrócone i szarpiące pierś dziobami; napis jest nieczytelny. Pieczęć ta pochodzi oczywiście z okresu wcześniejszego niż sam dokument. W średniowieczu tłoki pieczętne

służyły długie lata. Jest to więc najstarsze wyobrażenie herbu miasta.

Łowicz w w. XVI osiąga szczyt swego rozwoju. Szeroko rozgałęzione stosunki i bujne życie wymagały ustawicznej opieki prawa. Śladem tego są trzy różne pieczęcie z tego okresu.

Dwie z nich, t. j. sygnetowa (17×12 mm), znana z dokumentu z r. 1533 w Archiwum Skarbowem w Warszawie i okrągła z dokumentów z lat 1553, 57, 58 i 64 w tymże Archiwum oraz w Muzeum Narodowym w Krakowie, posiadają treść analogiczną; herb miasta według nich przedstawia się tak, jak na opisanej już najstarszej pieczęci. Napis otokowy zastępuje skrót: SCL (ryc. 108).



Ryc. 108.

Fot.  
A. Pawlikowski,  
Kraków.

PIECZEŃ MIEJSKA Z XVI W.

Skromne te pieczęcie nie wystarczały jednak rosnącemu w znaczenie miastu. W roku 1550 sprawiono nową pieczęć, używaną prawdopo-

dobnie do ważniejszych dokumentów, o wymiarach przekraczających dotychczasowe (47 mm). Herb miasta wyobraża nadal dwa pelikany w znanym nam już układzie, ale jest też pewna nowość. Rytownik przedzielił ptaki jakimś krzewem (ryc. 109).



Ryc. 109.

Fot. A. Pawlikowski. Kraków.

PIECZĘĆ MIEJSKA Z R. 1550.

Być może stało się to dla nadania rysunkowi pieczęci pewnej zawartości kompozycyjnej. Krzew wypełnił miejsce dawnego skrótu literowego, zastąpionego obecnie napisem otokowym: SIGILLUM + CIVITATIS + LOVICZENSIS + 1550. Drobny ten dodatek symbolizował doskonale rozkwit ówczesnego Łowicza.

Nie dochował się żaden dokument sygnowany tą pieczęcią. Znamy ją z rysunku piórkiem w zbiorach Fr. Piekosińskiego w Muzeum Narodowym w Krakowie.

Na podstawie tych czterech najstarszych pieczęci możemy stwierdzić, że herbem Łowicza były dwa pelikany, szarpiące piersi, o skrzydłach rozpostartych, zwrócone grzbietami do siebie.

Czy tak wyglądał herb pełny, czy rysunki pieczętne były ściśle — oto pytania, które wymagają odpowiedzi.

Ułatwia ją nam wyobrażenie herbu na planie panoramicznym Łowicza z XVI w. jaki podał w swem dziele »Theatrum Urbium« Jerzy Braun (ryc. 107). Za tym autorem podaje Niesiecki, iż miasto Łowicz ma za herb dwa pelikany »do siebie obrócone« ze skrzydłami rozpiętymi, piersi dla dzieci szarpiące, na tarczy czerwonej, pelikany zaś i dzieci na wzgórku zielonym.

Widzimy stąd, że na pieczęciach miejskich herb upraszczano. Pelikany były przedstawiane konsekwentnie bez dzieci. Pieczęć jako znak urzędowy nie mogła budzić wątpliwości co do swej treści. Rysunek musiał być możliwie nieskomplikowany, dlatego pewnie pomijano detale.

Pelikan piersi sobie wydzierający — degoûtant jest figurą heraldyczną. W starożytności i średniowieczu był on symbolem miłości macierzyńskiej. Kościół uczynił pelikana symbolem Eucharystji. W heraldyce polskiej występuje późno. Herb szlachecki wyobraża jednego pelikana stojącego, w lewą stronę tarczy obróconego i karmiącego troje młodych.

Z pośród miast polskich mają go w herbie trzy miasteczka wielkopolskie: Grabowo, Żydowo i Szubin, z tą różnicą, że jest zwrócony w prawą stronę tarczy. Herb Łowicza, wyobrażający dwa pelikany, jest więc pewnego rodzaju niezwykłością.

Geneza jego obracać się może tylko w sferze hipotez. Wśród miast prywatnych, jakim był Łowicz, najliczniejszą grupę stanowią noszące herby swoich właścicieli całe, lub zmienione. Ten ostatni mają np. Skierniewice, rządzące się prawem miejskim od XV w., jak i Andrzejów. Obydwa te miasta, podobnie jak Łowicz, należały do arcybiskupstwa gnieźnieńskiego, obydwie też używały zmienionego herbu kapituły gnieźnieńskiej.

Prawdopodobnym wydaje się więc, że Łowiczowi nadano pelikany za herb, jako miejscową osobliwość przyrodniczą. Pelikany zalatują do Polski dorywczo i zrzadka. Łowicz położony nad Bzurą, płynącą bagnistą doliną pra-Wisły, mógł być stanowiskiem tych ptaków w ich wędrówce z Południa. Jest to jednak tylko przypuszczenie.

Na pieczęciach miejskich z XVII i XVIII wieku rysunek herbu utrzymuje się w niezmienionej postaci. Niewyraźny krzew między pelikanami zastępuje łodyżka z małymi listeczkami, uwieńczona kwiatem pięciopłatkowym. Herb Łowicza znamionuje więc stałość. Próżno szukać tu takich metamorfoz, jakim podlegało np. godło Warszawy.

Pierwsze miejsce po burmistrzu miasta miał wójt; należało do niego sądownictwo w sprawach spornych i niespornych. Używał on również pieczęci, ale późniejszej. Wyrażało się to często odmiennym kształtem i treścią; tak

też było w Łowiczu. Na znanych nam czterech pieczęciach wójtowskich, z których rysunek jednej jest niewyraźny, widzimy jednego pelikana karmiącego dzieci i zwróconego w prawą stronę. Dwie z nich pochodzą z XVII w., dwie z w. XVIII. Reprodukowana z napisem: MATTHAEVS : MICIEL : ADVO : PR : I LOVICI (30 mm) zachowała się na dokumentach z lat 1690, 92, 93, 95 i 98 w Archiwum Kapituły Kolegiaty Łowickiej i Muzeum Narodowym w Krakowie (ryc. 110).



Ryc. 110.

Fot.  
A. Pawlikowski.  
Kraków.

PIECZEŃ WÓJTOWSKA Z XVII W.

W r. 1793 zajmują Łowicz Prusacy. Mimo zmienione warunki polityczne herb miasta utrzymał się w pierwotnej postaci. Jedynie dodaniem orła pruskiego na niektórych pieczęciach nowi władcy podkreślili swoje panowanie. Używano także nadal tłoku pieczętnego z r. 1727 z napisem otokowym: SIGILLUM : CIVITATIS : LOVICIENSIS : A : D 1727 (42 mm) (ryc. 111).



Ryc. 111.

Przerys.  
Zdzisław  
Pągowski.

PIECZEŃ MIEJSKA Z 1727 R.

(Według oryginału w Muzeum Miejskim w Łowiczu).

Rzecz znamienna przytem, że władze pruskie utrzymały dawną tradycję, sporządzając nowe pieczęcie t. zw. magistratowi policyjnemu i sądowemu. Pierwszy z nich mniej więcej posiadał prerogatywy dawnego burmistrza z radą miej-

ską i używał pieczęci z dwoma pelikanami, drugi z jednym, tak jak wójt za czasów prymasowskich.

Okres Księstwa Warszawskiego wprowadza pewne zamieszanie. Miasto posługuje się naprzemian lub jednocześnie pieczęciami o dwóch lub jednym pelikanie. Zatracono widać świadomość przyczyn tej dwoistości.

W pierwszych latach istnienia Królestwa Kongresowego powrócono do właściwego herbu. Na licznych dokumentach z lat 1816—1822 w Muzeum Miejskim im. Wł. Tarczyńskiego w Łowiczu znajdujemy pieczęć z godłem Królestwa, a pod nim na tarczy dwa pelikany (ryc. 112);



Ryc. 112.

Przerys.  
Zdzisław  
Pągowski.

PIECZEŃ MIEJSKA Z LAT 1816—1822.

w otoku napis: KRÓLESTWO POLSKIE : BURMISTRZ MIASTA ŁOWICZA (38 mm).

Konstytucja Królestwa nie znalazła samorządu, nie uszanowano też i jego wiekowych tradycyj. W r. 1822 herb Łowicza znika z pieczęci miejskich, aby wrócić dopiero po kilkudziesięciu latach.

W ciągu XIX w. władze rosyjskie podejmowały próby ustalenia herbów miast Królestwa, ale na nich też się kończyło. Opracowany dla Łowicza projekt herbu odbiegał zupełnie od dawnego wzoru.

Według rysunku z r. 1847 w Archiwum Akt Dawnych w Warszawie, nowy ten herb miasta, bo tak go trzeba określić, wyobraża w polu czerwonym mur z blankami i bramą otwartą, na środku którego jest pelikan karmiący młode.

Herb usunięty z pieczęci miejskiej pojawił się w drugiej połowie XIX w. jako znak różnych łowickich organizacyj społecznych. W miejsce dwóch pelikanów, zaczęto używać jednego, karmiącego troje młodych i zwróconego wprost do patrzącego. Na takie ukształtowanie herbu

wpłynęło prawdopodobnie jego wyobrażenie na chorągiewce wieży ratuszowej. Wyjaśnić należy, że sam gmach wzniesiono w r. 1828, a więc po usunięciu herbu z pieczęci miasta. Tem świadectwem legitymował się magistrat łowicki na zapytanie władz wyższych w r. 1868.

Po zajęciu Łowicza w r. 1914 przez wojska niemieckie, zorganizowane przez okupantów władze miejskie zaczęły używać pelikana jako herbu. Przyjęto wzór, który opinia miejscowa uważała za właściwy, a odpowiadający zachowanemu na wieży ratusza. Takim jest na pieczęci z lat wojny światowej z napisem w otoku: *MAGISTRAT DER STADT LOWITSCH* (32 mm) (ryc. 113). Po odzyskaniu Niepodległości nie



Ryc. 113.

PIECZEŃ MIEJSKA Z CZASÓW OKUPACJI  
NIEMIECKIEJ.

wrócono do właściwego herbu, utrzymując nabytek z czasów wielkiej wojny (ryc. 114).



Ryc. 114.

PIECZEŃ MIEJSKA PO ODZYSKANIU  
NIEPODLEGŁOŚCI.

Ciekawą jest symbolika herbu Łowicza. Według tradycji lokalnej, pelikany miały przypominać zwierzchności miejskiej obowiązek poświęcenia się dla dobra miasta. W ciągu wieków wiele zmieniło się w ustroju władz Łowicza, uległ zmianom i herb miasta. Jedno pozostało żywe i aktualne — to ideał upostaciowany pelikanami starego prymasowskiego grodu.

TADEUSZ GUMIŃSKI

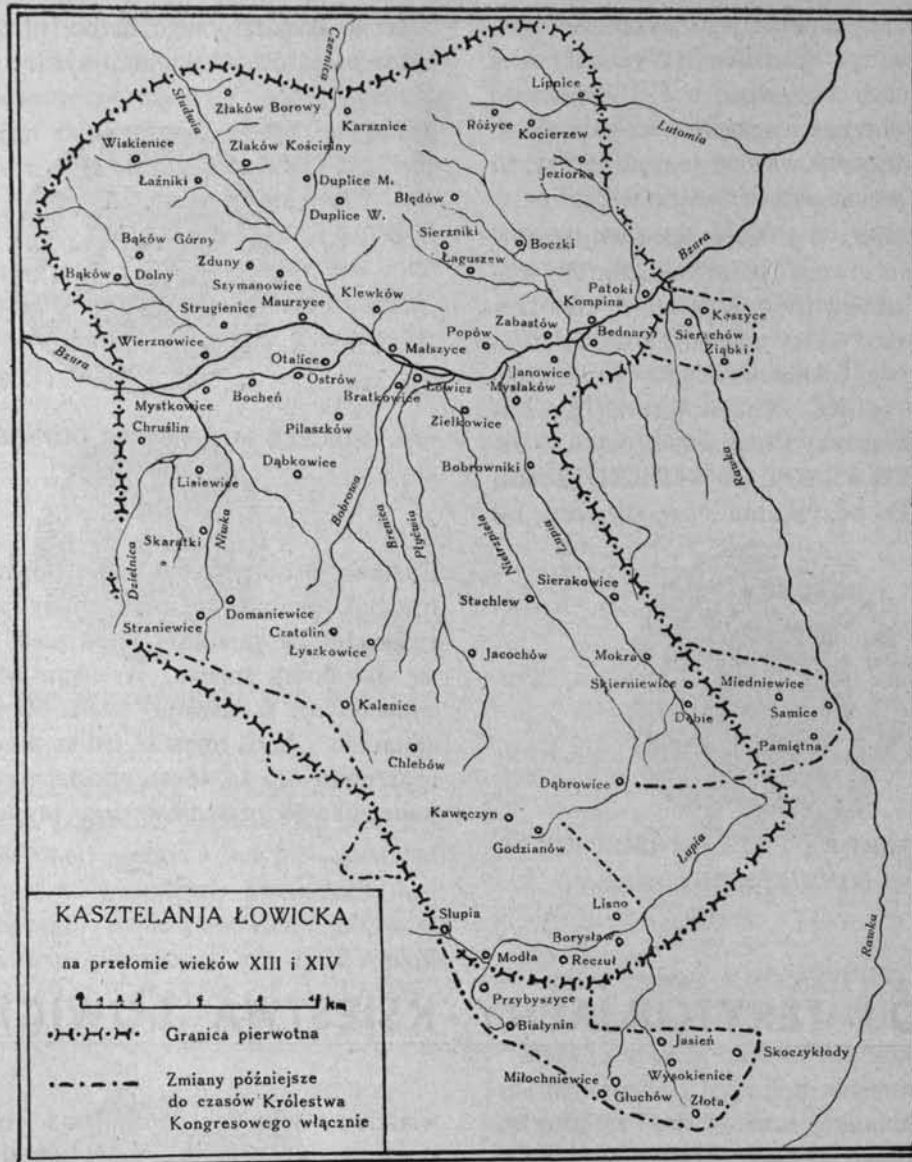
## ROZWÓJ TERYTORJALNY KSIĘSTWA ŁOWICKIEGO

Pierwszą wzmiankę o Łowiczu znajdujemy w bulli papieskiej z 1136 r., wyliczającej wszystkie posiadłości arcybiskupstwa gnieźnieńskiego. Niestety jest to wiadomość bardzo lakoniczna, bowiem bulla stwierdza tylko, że »Łowicz z dziesięcinami, z wsiami i ich mieszkańcami, z polowaniem, z bobrami i z całą wogóle władzą świecką wyłącznie tylko biskupowi podlega«. Granic nie oznacza, ani wsi nie wymienia. Tych wiadomości arcybiskupstwo nie dostarczyło kancelarii papieskiej. Widać zupełnie bezpiecznie władało Łowiczem z przyległościami. Był to jednak postępek dosyć lekkomyślny. W razie ewentualnego sporu z sąsiadami bulla, podająca dokładnie granice i wyszczególniająca wsi, mogłaby stanowić ważny dokument.

Przez całe dwa wieki potem milczą źródła historyczne o Łowiczu. Bardzo rzadko znajdujemy w nich krótkie wzmianki, potwierdzające

właściwie tylko fakt posiadania tego obszaru przez arcybiskupstwo gnieźnieńskie. Dopiero dla epoki Kazimierza Wielkiego możemy ustalić dokładny wykaz wszystkich wsi i wyznaczyć granice. Oczywiście można spodziewać się, że w tym długim okresie od 1136 r. uległy one pewnym zmianom. Zadaniem naszym będzie wykryć w miarę możliwości te zmiany i oznaczyć granice pierwotne z XII wieku.

Wystarczy pobieżnie przestudjować nieco dokładniejszą mapę, aby przekonać się, że Bzura stanowi jakby oś Księstwa Łowickiego w kierunku z zachodu na wschód, przytem większa część jego leży na południe od tej rzeki. Obszar ten przecina gęsta sieć drobnych rzeczek, płynących całkowicie w obrębie granic Księstwa, z wyjątkiem najbardziej na wschód wysuniętej Łupi. W górnym biegu tej rzeczki widzimy trochę bezładnie pomieszane posiadłości ko-



Ryc. 115.

Zestawił  
Marjan  
Małuszyński.

### KASZTELANJA ŁOWICKA W WIEKU XIII—XIV.

ścielne z prywatnemi. Dobra arcybiskupie sięgają niemal do Rawy, szlacheckie znajdują się w pobliżu Skierniewic. Granica kapryśnie wygina się i łamie. Dalej wsi kościelne nieznacznie tylko odsuwają się od brzegów Łupi. Budzi to podejrzenie, że jednak wyznaczała ona granicę. Utwierdza nas w tem przekonaniu analiza nazw miejscowości.

W pobliżu źródeł Łupi leży wieś Słupia, dawniej Słup. Nazwa ta oznacza strażnicę pograniczną. Jest to wieś bardzo stara. Wspomina o niej książę Konrad mazowiecki w dokumencie z 1242 r. Arcybiskup miał wtedy tam swój dwór. Niewątpliwie istniała ona w XII wieku. Drugą

równie starą wieś znajdujemy w pobliżu ujścia Łupi do Bzury. Są nią Bobrowniki, siedziba ludzi, którym powierzona była opieka nad bobrami, zwierzem zdawna chronionym i stanowiącym własność panującego. Powstać musiała ta wieś wtedy, kiedy bobrów w Łowickim było dużo. Początkiem swoim sięga z całą pewnością w głąb XII wieku, bo później o bobrach mało słyzy się. Te dwie wsi pozwalają nam z dużym prawdopodobieństwem przyjąć, że bieg Łupi wyznaczał granicę w XII wieku, w momencie otrzymania Łowicza przez arcybiskupstwo gnieźnieńskie.

Wziąć trzeba pod uwagę, że średniowiecze,

zwłaszcza wcześniejsze, znało jako granice szerokie i bezludne pasy puszczy lub bagien. Łupia z błotnistymi łąkami po obu brzegach mogła stanowić taką właśnie granicę i tem się tłumaczy, że wsi arcybiskupie leżą po obu jej brzegach. Może też osadnicy wdarli się w puszczy na drugim brzegu, gdzie nikt im nie bronił przystępu.

Wyjaśnić należy jeszcze sprawę, kiedy bieg Łupi przestał wyznaczać granicę. Jeżeli chodzi o posiadłości szlacheckie na północ od tej rzeczki, to wywodzą się one zapewne z pierwszej połowy XIII wieku. W sąsiedztwie dokoła Starej Rawy siedział wtedy ród Rawiczów, odznaczający się dużymi zdolnościami kolonizatorskimi. Jego członkowie wdarli się w arcybiskupie lasy niezaludnione i wyrugować się potem nie dali. Trochę później poczęła się zaludniać okolica dzisiejszej Rawy, powiatowego miasteczka. Tutaj arcybiskupi powetowali sobie krzywdę i w jakiś sposób stali się właścicielami kilku wsi koło źródeł Łupi. Ostatnią z nich, Mnichowice, kupił w 1348 r. arcybiskup Jarosław Bogorja Skotnicki. Leżała ona wtedy w kasztelanji rawskiej. Również i arcybiskup Wojciech Jastrzębiec w 1431 r. stwierdza, że Wysokienice należą do tejże kasztelanji. To nam pozwala stwierdzić, że cały obszar na południe od Słupi związany był początkowo z Rawą, nie z Łowiczem. W posiadanie arcybiskupów dostał się w nieznanym nam sposób pewnie na przełomie XIII i XIV wieku. W każdym razie nie stało się to wcześniej, niż w drugiej połowie XIII wieku. Całkiem niejasno przedstawia się sprawa Miedniewic, Pamiętnej i Samic, dochodzących klinem aż do rzeczki Rawki. Wiemy tylko, że w 1359 r. należały one do arcybiskupstwa gnieźnieńskiego. Ze względu na ich odosobnione położenie wydaje się, że stanowią późniejszy nabytek.

Zachodnią granicę w XIII wieku można wyznaczyć przy pomocy dokumentów książąt łęczyckich. Stwierdzają oni mianowicie w 1250 i 1286 r., że do ich księstwa należy Sobota i Piotrowice. Z temi ostatnimi graniczy arcybiskupi Chruślin. Dalej na wschód żadnych śladów łęczyckiego władztwa na południe od Bzury nie znajdziemy. Dostatecznie granicę wyznacza tutaj bezimienna rzeczka, przed stu laty nosząca nazwę Dzielnicy lub Zimnej Wody. Jeżeli od źródeł tej Dzielnicy przeprowadzić linię prostą do Słupi, to pokryje się ona niemal całkowicie

z południową granicą Księstwa Łowickiego, zagarniając tylko szlachecką Wolę Lubiankowską. Powstała ta wieś pewnie na terytorjum łowickim, bo arcybiskup Jan Gruszczyński stwierdza w dokumencie z 1468 r., że szlacheckie wsi Lubianków, Kuźmy i Kraszewo należą do kasztelanji łowickiej. Zaszła przeto tutaj jakaś zmiana granicy. Arcybiskupi sprzedali lub darowali pewne obszary, których bliżej określić się nie da, bowiem wyżej przytoczona wzmianka jest dosyć późna i nie wiemy, na czym opiera się.

Na północ od Bzury rozciąga się mniejsza część Księstwa Łowickiego. Rzeczka płynie tutaj mniej i granic naturalnych jest mało. Na małym odcinku od ujścia Łupi do Rawki ciągnie się granica wzdłuż prawego brzegu Bzury. Za Rawką znajdują się tylko Kęszyce i Ziąbki, które, zdaje się, są późniejszym nabytkiem. Mieszkańcy Ziąbek na początku XVI wieku opowiadali, że w zamierzchłej przeszłości zabili tura, zwierza chronionego równie starannie, jak bóbr. Zapłacili księciu 12 grzywien kary i otrzymali pole, na którym tur padł. Zwało się ono Turzem polem. Opowieści tej lekceważyć nie należy, chociaż jest późna, a Ziąbki już w 1359 r. razem z Kęszycami były własnością arcybiskupią. Na podkreślenie zasługuje szczegół, że karę zapłacili księciu, nie arcybiskupowi. Ziąbki zatem, a pewnie i Kęszyce, które też miały jakieś pretensje do Turzego pola, początkowo nie należały do arcybiskupów, którzy mieli całkowite prawo do polowania w Łowickiem. Gdyby opowieść miała powstać w Ziąbkach dla zabezpieczenia praw do Turzego pola, toby mówiono o arcybiskupie, nie o księciu. Wzmianka o księciu mocno przemawia za jej prawdziwością. Drukowany w Kodeksie dyplomatycznym wielkopolskim tekst przywileju księcia Ziemowita mazowieckiego z 1359 r. wylicza między innymi posiadłościami arcybiskupimi także i Kozłów. Wiadomość ta przyczynia nieco kłopotu historykom. Kozłów bowiem od końca XIII wieku stale jest własnością biskupstwa poznańskiego. Wydaje się, że zawinił tu wydawca Kodeksu, który najpewniej źle odczytał Kozłów zamiast Klewków. W rękopiśmiennej kronice z połowy XVII wieku, zatytułowanej *Annales civitatis Loviciae*, znajdujemy kopję późniejszego potwierdzenia tego przywileju przez królów polskich. Zamiast Kozłowa widzimy tam Klewków. Również nazwa kępy na Wiśle, należącej do

arcybiskupstwa gnieźnieńskiego, którą wydawca Kodeksu odczytał jako Pólko, kronika podaje w formie Piaski. W XVI wieku występuje ona pod nazwą Nieznachy. Autor kroniki, A. K. Cebrowski, zasługuje w zupełności na zaufanie. Kopjował on przywileje łowickie bardzo starannie i trudno przypuścić, aby pomylił się. Kozłów z listy posiadłości arcybiskupstwa należy stanowczo wykreślić.

Od ujścia Rawki granica biegnie na północo-zachód w stronę Lipnic i Kocierzewa, który był prawdopodobnie strażnicą pograniczną, jak Słupia. Słownik Geograficzny podaje, że w 1871 r. przy kopaniu fundamentów pod mury kościoła znaleziono mnóstwo kości ludzkich i zwierzęcych razem pomieszanych. Była tam czaszka z odłamkiem strzały czy gwoździa i szkielet z kajdanami na rękach. Od czasów Kazimierza Wielkiego żadnej potyczki w Kocierzewie nie było. Książę Ziemowit mazowiecki w walce ze Skotnickim ograniczał się do niszczenia arcybiskupich wsi, jedynie przy oblężeniu grodu łowickiego doszło do poważniejszych walk. W późniejszych czasach Szwedzi tylko mogliby wchodzić w rachubę, ale nie walczyli oni wcale w Kocierzewie. To wykopalisko jest świadkiem jakiejś bitwy, ale stoczonej w odległej przeszłości. Może to ślad najazdów Litwinów, którzy w 1263 r. złupili całą kasztelanję łowicką.

Dalej granica skręca na zachód i ciągnie się mniej więcej prostą linią do Złakowa Borowego, a stąd wzdłuż bezimiennej rzeczki dochodzi do Bzury. Przy ujściu jej leży wieś Wierznowice, o której Skotnicki pisze, że oddawna dostarcza strażników na gród łowicki. Obowiązek ten z całą pewnością ustalił się w XIII wieku, jeżeli nie wcześniej. Zatem już wtedy Wierznowice związane były z Łowiczem. Granica na tym odcinku zmianom nie uległa, przynajmniej od XIII wieku.

Udało się nam wyznaczyć granice całej kasztelanji łowickiej i z dużym prawdopodobieństwem przedstawić zmiany jakim uległy w ciągu XIII i XIV wieku. Pozostały obszar to pierwotna darowizna, ofiarowana przez nieznanego nam księcia arcybiskupstwu gnieźnieńskiemu w XII wieku. Jej granice wschodnie i północne nie budzą większych wątpliwości. Pokrywają się one z granicami archidjakonatu łęczyckiego, ustanowionymi jeszcze w XII wieku. Południowa uległa największym zmianom i wyznaczyć ją można

tylko w przybliżeniu. O zachodniej mamy najstarsze wiadomości z XIII wieku. Wyznaczona jest przez rzeczki, za którymi rozciąga się stare księstwo łęczyckie. Łowicz nie był z nim związany. Najstarszy nasz kronikarz, t. zw. Gallus, podaje, że Bolesław Krzywousty naprawił stary gród w Łęczycy, spodziewając się napadu od strony Mazowsza. Świadczyłoby to, że Łowicz już wtedy był w posiadaniu Mazurów. W późniejszych czasach potrafiła Łęczycza w jakiś sposób rozciągnąć swą władzę na wsi, położone między Słudwią a Bzurą. O żadnych innych zmianach granicy nic nie wiemy. Wydaje się, że były one nieznaczne, jeżeli wogóle zachodziły.

Daleko od Łowicza mieli arcybiskupi część wsi Radziwie nad Wisłą i wspomnianą już kępę Piaski — Nieznachy. Zaliczano je do Księstwa Łowickiego, ale jest to chyba późniejszy nabytek. Może pochodzi z czasów Konrada mazowieckiego, który miał obdarzyć arcybiskupów gnieźnieńskich kanonją płocką.

Od połowy XIV wieku aż do upadku Polski granice Księstwa Łowickiego nie ulegają żadnej zmianie. Tylko arcybiskup Jan Wężyk w 1632 r. kupił Pieczyska nad Wisłą i włączył je do Księstwa. Chciał mieć własną przystań dla handlu zbożem z Gdańskiem. Tytułem księstwa obdarzyła dawną kasztelanję niespokojna ambicja arcybiskupa Jakóba Uchańskiego, który zaczął bez żadnych podstaw tytułować się księciem. Jego następcy nową godność wraz ze starymi dobrami przyjęli i najmłodsze w Polsce księstwo utrwaliło swój tytuł. Nie zginął on nawet po rozbiorach. Napoleon obdarzył Księstwem Łowickim marszałka Davout, a później cesarz Aleksander I swego brata, wielkiego księcia Konstantego. Małżonka jego, Joanna Grudzińska, została formalnie Księżną Łowicką. Zauważyć trzeba, że Aleksander odstąpił tylko wsi położone w pobliżu Łowicza, dopiero po jego śmierci Konstanty stał się panem całego Księstwa. Krótko się nim cieszył i niedługo państwo znów objęło je w swe posiadanie. Z niewydanych dochodów zakupiono obszerny klucz iłowski, w skład którego wchodziły także Pieczyska. Bezwiednie zapewne poszła zaborcza administracja śladami arcybiskupa Węzyka. Nowy nabytek wszedł w skład Księstwa, ale ludność jego pozostała obca dla dawnych poddanych arcybiskupich. Nabyto też wsi Chrośle, Rybie, Trzciankę i Wólkę Krosnowską.



Ryt. Fr. Hogenberg według Jerzego Hofnagla.

Fot.  
W. Świeżawski.

Widok Łowicza w XVI w.

(Braun Georg. Archidiakon z Dortmund. »Théâtre des principales villes de tout l'univers« Tome VI. Cologne. 1618).

Aby całkowicie wyjaśnić sprawę rozwoju terytorjalnego Księstwa Łowickiego, należy jeszcze omówić stosunki wewnątrz jego granic. Mogły tam znajdować się wsi nie arcybiskupie lub puste obszary niezaludnione. Mogli arcybiskupi przez skupowanie i wewnętrzną kolonizację znacznie podnieść ilość swych wsi. Zupełnie dokładny obraz tych stosunków znamy dopiero dla połowy wieku XIV. Liczyła wtedy kasztelanja łowicka około 1200 km<sup>2</sup> powierzchni. Na całym tym obszarze książe mazowieccy mieli tylko Świerż, Niedźwiadę i zaginione dziś Wejmo. Złało się ono pewnie ze Świerżem, w którym na początku XVI wieku jeszcze było pole, zwane Vyelmo. Prócz księcia pretensje do tych wsi rościli też rycerze z rodu Janina. Książę Ziemowit darował je arcybiskupowi Januszowi Suchywilkowi, ale ostatecznie wypłacił ten ostatni wspomnianym rycerzom 100 grzywien. Widać rozszczenia ich były uzasadnione. Książęce wsi nie muszą być pozostałością z czasów przed nadaniem Łowicza arcybiskupstwu. Mógł je kościół utracić w późniejszych czasach. Arcybiskupi potrafili rozdawać i sprzedawać swe dobra. Janisław w r. 1339 daje Łupię, dziś Arkadję, mieszczaninowi łowickiemu i jego spadkobiercom w posiadanie prawem dziedzicznym, Skotnicki w r. 1361 sprzedaje zarośla Lubień, w których nabywcy lokują wieś Mszadła. Jest to ostatnia

sprzedaż, później już takich transakcyj nie widzimy wcale. W posiadaniu szlacheckim była tylko jedna wieś — Jackowice. Zamieniono ją na arcybiskupie Krzykosy w 1479 r. Obce posiadłości w łowickim w XIV i XV wieku stanowią nikły procent. Nie mamy też żadnego dowodu, aby poprzednio miało być inaczej. Najpewniej arcybiskupi początkowo byli jedynymi właścicielami, a inni zjawili się później.

Pustek bezludnych było jeszcze w epoce Kazimierza Wielkiego dużo. Należały do nich przede wszystkim lasy. Rozciągały się one szerokim pasem wzdłuż granic, szczególnie zwarte były na południu. Tu resztki ich ocalały do naszych czasów. Nieco wyżej położony i suchy teren stwarzał dla nich sprzyjające warunki. Doliny Bzury i jej dopływów, niskie i błotniste, pokryte były raczej zaroślami, niż lasem wysokopienym. W tych zaroślach głównie zakładano wsi. Wyraźnie też widać na mapie, że osadnictwo Księstwa Łowickiego trzymało się dolin rzecznych wszędzie, gdzie tylko się dało. Zastanowienie budzi duży obszar niezaludniony w pobliżu Łowicza. Znajdujemy tutaj wyraźnie ślady bobrów, o których wspomina bulla z 1136 r. Na granicy tego obszaru leżą Bobrowniki, płynię przezeń Bobrowa. Szlachetnego zwierza wytępiono może już w XIII wieku, ale jego królestwo,

blotniste i pokryte zaroślami, było słabo zaludnione aż do upadku Polski.

Szczególnie żywą akcją kolonizacyjną wewnątrz kasztelanji łowickiej rozwinął Skotnicki, któremu nawet przypisuje się zaludnienie Łowickiego, mającego być przedtem puszcza prawie bezludną. Jest to gruba przesada. Skotnicki przede wszystkim masowo lokował wsi na prawie niemieckim, wygodniejszym dla właścicieli i kmieci, niż prawo polskie. Przed nim w podobny sposób postępował Janisław, ale w dużo drobniejszych rozmiarach. Założył on na surowym korzeniu nowe wsi: Drzewce, Janisławice, Lipce, Łupię (Arkadję), Nowaki, może Bobrową. Wieś ta wzięła nazwę swą od rzeki i dlatego sądzimy, że powstała ona w XIV wieku. W tym czasie lokuje się Łupię i Płyćwie, analogicznie nazwane. Leży przytem Bobrowa w pasie pogranicznej puszczy. Skotnicki do nich dodał Belchów, Gągolin, Krążce, Łągów, Mszadła, Płaskocin, Płyćwie, Sromów, Wejsce, Wicie, Wołę Drzewiecką i Stachlewską. Zapewne nowymi wsiami były też występujące po raz pierwszy za jego rządów: Bogorja, Byczki, Chaśno, Goleńska, Guźnia, Retki, Rzaśno, Strzebieszew i Strzelczew. Przy końcu XIV wieku przybywają: Jamno, Jastrzębia, Krępa, Kuczków, Niespusza i Seligów. W XV wieku rozpęd kolonizatorski arcybiskupów słabnie, ale zakładają jeszcze Osiek, Retniewice, Rogoźno, które istniało wprawdzie przedtem, ale opustoszało zupełnie, Skowrodę, Święte, Urzeczce, Wrzeczko, Zakulin. Z XVI wieku wywodzą się: Korabka, Nowa Ruda koło Belchowa, dziś nieistniejąca, Uchanie, Dzierzgów, Zagórze, Płaczew, może Karnków. W 1653 r. arcybiskup Andrzej Leszczyński Płaczew nazwał Placencją i zaczął tam budować pałac. Z jego czasów też pochodzi chyba sąsiednia Parma. Prawdopodobnie na schyłku władztwa arcybiskupiego powstały Grudze, Gzinka, Osówie, Sro-

ki, Święce, Wygoda, Zawady. Już po rozbiorach występują: Bobiecko, Kapera, Michalówek, Podlesie, Sapy, Sielce, Skierniewka, Starbacicha, Szwaby, Tarnówek, Traby, Trofimów, Urbańszczyzna.

Wspomnieliśmy już o wsiach zaginionych. Nie będziemy ich tu wyliczać. Zaginęły one w ten sposób, że się połączyły z sąsiednimi, albo zmieniły nazwę. W ogólnym obrazie osadnictwa te nieliczne wsi większej roli nie odgrywają. Na zakończenie kilka słów o mapce, załączonej do niniejszego artykułu. Przedstawia ona rozwój granic Księstwa Łowickiego, rozumianego jako zwarta całość terytorjalna. Nie znajdują się tam majątki, położone w pobliżu Wisły, ponieważ z Łowiczem łączyły się tylko pod względem administracyjnym. Co się tyczy osadnictwa, to uwzględniliśmy tylko najstarsze znane nam wsi z przełomu XIII i XIV wieku. Przy zaznaczeniu późniejszych osad mapka straciłaby przejrzystość. Pierwotnego osadnictwa z XII wieku przynajmniej wyodrębnić się nie da. Trzeba by w tym celu po starannych poszukiwaniach zestawić kompletny wykaz wsi, w których znajdują się zabytki przedhistoryczne. To byłby zarazem obraz najdawniejszego osadnictwa. Niestety wiadomości nasze pod tym względem są wynikiem raczej przypadku, niż systematycznych badań. Wiadomo nam o starych cmentarzyskach i kurhanach w Łowiczu, Kompinie, Bąkowie, Bocheniu. Rzymskie monety znajdowano koło Złakowa, wykopano też jakąś urnę w Miedniewicach w XVIII wieku. Również i kocięrzewskie wykopalisko zdaje się dawnych czasów sięgać. Z wyjątkiem Miedniewic wszystkie znane obecnie wykopaliska pochodzą z północy Księstwa Łowickiego, może jednak na południu kryją się nieznanne zabytki. Przesądzać tego obecnie nie można.

## LITERATURA

1. Arnold S.: Terytorja plemienne w ustroju administracyjnym Polski piastowskiej.
2. Korytkowski J.: Arcybiskupi gnieźnieńscy.
3. Warężak J.: Rozwój uposażenia arcybiskupstwa gnieźnieńskiego w średniowieczu.
4. Wojciechowski Z.: Momenty terytorjalne organizacji grodowej w Polsce piastowskiej.

MARJAN MAŁUSZYŃSKI

Jest nim Andrzej Kazimierz Cebrowski, lekarz i aptekarz, urodzony prawdopodobnie w ostatniej ćwierci XVI wieku w Łowiczu i tamże zmarły w 1658 r., jako jedna z ofiar grasującej wtedy zarazy. Postać to jest dziś niemal całkowicie zapomniana. Wie o nim cokolwiek bardzo szczupłe grono historyków. A jednak na wdzięczną pamięć zasłużył sobie napisaniem pierwszego zarysu historii Łowicza.

Dokonał tej pracy już na schyłku swego długiego żywota, żył bowiem koło 80 lat. W czasie najazdu szwedzkiego musiał Łowicz opuścić, ale po zwycięstwie polskiem wrócił i zabrał się znów do pisania kroniki. Dopiero śmierć wytrąciła mu pióro z ręki. Zewnętrznie dzieło jego przedstawia się jako spory foljał, oprawiony w brunatną skórę, o kartach nieco zabrudzonych od ciągłego przewracania. Większą jego część zajmuje kopjarz przywilejów miejskich, dziś po większej części zagubionych albo rozproszonych po całej Polsce. Kronika liczy około 20 kart tylko. Napisana jest po łacinie i nosi tytuł „Roczniki miasta Łowicza”. Zaczyna się fizjograficzną charakterystyką najbliższych okolic Łowicza, które mało zmieniły się od tego czasu. W Bzurze tylko było znacznie więcej wody i ryb, niż dziś. Polawiano w niej szczupaki, karpie, okleje, okonie, węgorze, leszcze, kielbie, płotki. Nie brakowało też raków. Dalej znajdujemy wiadomości z historii miasta. Są one szczególnie ciekawe, jeśli chodzi o epokę współczesną Cebrowskiemu, z czasów dawniejszych znajdujemy głównie wzmianki o pożarach, wiatrach i innych klęskach elementarnych. Niezwykle zajmująco opisane jest panowanie szwedzkie, w czasie którego Łowicz został silnie zniszczony.

Przechowane były Roczniki na ratuszu, ponieważ miały znaczenie urzędowej księgi, zastępującej w zupełności dzięki kopjarzowi oryginały przywilejów miejskich. Znalazł je tam w połowie XIX wieku Kazimierz Stronczyński, odbywający z polecenia Rady Administracyjnej podróż po Królestwie Kongresowem w celu spisania zabytków historycznych. Potrafił je w jakiś sposób wydostać, a od niego nabył je hr. Wiktor Baworowski i złożył we Lwowie w bibliotecę przez siebie założonej. Znajdują się tam do dziś. Zasługują na uwagę, stanowią bowiem

jedną z bardzo nielicznych kronik miejskich XVII wieku, napisane są przytem inteligentnie i służyć mogą jako materiał do charakterystyki ówczesnego mieszczaństwa.

O życiu autora mało co wiemy. Należał pewnie do rady miejskiej, może sprawował urząd burmistrza. Z pochodzenia zdaje się być szlachcicem herbu Ogończyk. W Łowiczu pierwszy wy-

## ANNALES CIVITATIS LOVICI VICIÆQVÆ SI-

ta est in Masovia:

ad Fluvium Bzury

nam in Palatina

tu Rauen

si. 16.



*Quibus adiecta sunt Privilegia eiusdem Civitatis, et brevis historia gestorum in Regno Polonia, quæ contigerunt hoc anno Domini 1648. atq; sequenti, cum hæc scripsit.*

In Deo felicitas. AK In virtute vera Nobilitas.

No. 10.

Ryc. 117.

Tytułowa karta

»ROCZNIKÓW MIASTA ŁOWICZA«.

A. K. Cebrowskiego.

stępuje w drugiej połowie XVI wieku jego dziad, aptekarz Kazimierz Cebrowski. Ojciec był pewnie lekarzem, jak i on. Z dwóch synów jeden także lekarz, drugi aptekarz. Na nich urywają się wiadomości nasze o Cebrowskich w Łowiczu. Widać wynieśli się do innego miasta.

W rocznikach znajdujemy wyraziste świadectwa daleko posuniętej skromności, powściągliwości i ostrożności ich autora. Ostry sąd wygłosił je-

dnak o chciwości duchowieństwa, choć był pobożnym katolikiem. W czary nie wierzył, ale znaki i wydarzenia, wróżące nieszczęścia, uznawał. Łowicz umiłował bardzo gorąco i prosił czytelników swego dzieła, aby je poprowadzili dalej i pamięć swych czasów zachowali. Chętnych do tego jakoś nie znalazło się. Syn zaczął, ale wkrótce przerwał, a potem ledwo jeden burmistrz i radny wpisałi jeszcze parę dokumentów. Powoli zapomniano o Cebrowskich w Łowiczu.

Grób naszego kronikarza w kolegiacie uległ zniszczeniu pewnie przy jakimś odnowieniu kościoła, dom też nie ocalał, bo stał, zdaje się, na miejscu zajętem przez gmach dzisiejszego gimnazjum. Tylko kościół św. Leonarda świadczy o jego pobożności, odbudował go bowiem częściowo nawet z muru. Pozatem znaleźć można parę jego listów w Muzeum Miejskim i kilka ksiązek w bibliotece popijarskiej.

MARJAN MALUSZYŃSKI

## PRZESZŁOŚĆ KULTURALNO-ARTYSTYCZNA DAWNEGO ŁOWICZA

Mija 800 lat od chwili wydania w dniu 7 lipca 1136 r. bulli papieskiej, najstarszego ze znanych dziś dokumentów historycznych, w których pojawia się Łowicz.

Gdy na przestrzeni ośmiu wieków dzieje Łowicza rozpatrujemy, musimy dla ich pełni zwrócić uwagę na charakter i poziom kulturalno-artystycznego życia wielu pokoleń prymasowskiego grodu.

Na wstępie zaznaczyć należy, że Łowicz, głównie dzięki rządowi prymasowskiemu, zajmuje w naszej historii kultury artystycznej miejsce bardziej poczesne, niż wiele liczniejszych i bogatszych miast polskich.

Szczególnie mocno należy podkreślić stanowisko Łowicza w zakresie kultury artystycznej wśród miast Mazowsza w późnym średniowieczu, przede wszystkim zaś w dobie renesansu i baroku.

Należąc do rzędu większych miast Mazowsza, Łowicz w wieku XV, a zwłaszcza w XVI i XVII posiadał własne zdecydowane oblicze kulturalne.

Zawdzięczał je stale tu rezydującym arcybiskupom gnieźnieńskim — książętom łowickim, utrzymującym stały kontakt ze swą metropolią — Gnieznom, a w związku z tem i z innymi częściami Wielkopolski, np. Poznaniem; komunikującym się z tytułu godności prymasowskiej z dworem królewskim w Krakowie i mającym bardziej żywy od innych biskupów kontakt z zagranicą, a zwłaszcza z Rzymem. Te, tak ważne dla historii kultury »kontakty« zaznaczyły się także i w dziedzinie sztuki.

Tak więc na Mazowszu, żyjącem swem własnym dość odrębnym i zamkniętym życiem dziel-

nicowem w średniowieczu, a nawet, jak się to mówi często, acz niezbyt słusznie, i w wieku XVI, — Łowicz spełniał w zakresie kultury artystycznej skromną może, ale użyteczną rolę ogniwa przenoszącego i pośredniczącego.

Przez Łowicz szły na Mazowsze, zwłaszcza w XVI i XVII wieku wpływy artystyczne, a jego niektóre zabytki wykazują pokrewieństwa z Wielkopolską (np. zespół zabytkowy kolegiaty łowickiej z zespołem zabytkowym katedry gnieźnieńskiej).

Dawny Łowicz dzięki swym możliwym protektorom i swemu położeniu — jest bowiem najbardziej z pośród większych miast mazowieckich do Wielkopolski zbliżonym — był pośrednikiem dla Mazowsza w czerpaniu i przenoszeniu kultury z Wielkopolski i dalszych stron, tak w średniowieczu, jak i w czasach późniejszych.

Łowicz z miast Mazowsza, a nawet całej Polski pod względem historycznym, kulturalnym i artystycznym wykazuje najwięcej podobieństw z Pułtuskim. Na analogję tę zwrócić należy specjalną uwagę.

Łowicz był stałą rezydencją arcybiskupów gnieźnieńskich, Pułtusk — rezydencją biskupów płockich. Rozwój, bogactwo i świetność tych miast jest wynikiem opieki w Łowiczu prymasów, w Pułtusku biskupów płockich. Pierwsi nosili tytuł książąt łowickich, drudzy książąt pułtuskich. Pod względem administracyjnym i prawnym zachodziło między temi miastami ścisłe podobieństwo. Najświetniejszy okres, tak dla Łowicza, jak i dla Pułtuska, przypada na II połowę XV wieku, wiek XVI i I-szą połowę

wę XVII-go. W tym samym wreszcie okresie i w podobnych okolicznościach następuje upadek obu tych miast. W I-ej połowie XV w. w obu miastach erygowane zostają kolegiaty i otrzymują analogiczne statuty. Kościoły i monumentalne gmachy tych miast, będących nie tylko kościelnymi, ale i kulturalnymi filjami Gniezna i Płocka, fundowali i wznosili arcybiskupi gnieźnieńscy i biskupi płoccy. Analogij tych snuć można znacznie więcej.

W dawnym Łowiczu, korzystającym z pewnego samorządu, zwraca uwagę wielka ilość cechów, wśród nich są i cechy artystyczne, jak złotnicy, do których należeli malarze, snycerze, introligatorzy i inni. Świadczy to o stałym zapotrzebowaniu na dzieła sztuki, a zwłaszcza przemysłu artystycznego. Dwór arcybiskupów ściągali pozatem zamiejscowych artystów do wykonywania specjalnych prac. Jednym z nich był Jan Michałowicz z Urzędowa.

W wieku XVI słynęły łowickie kafle, zdobywając sobie prawo obywatelstwa w komnatach królewskiego zamku na Wawelu. Znane jest imię Łukasza z Łowicza, który w XVI wieku wymalował słynący dziś cudami obraz Madonny w Czerwińsku nad Wisłą.

Dla przenoszenia wpływów artystycznych musiały mieć niewątpliwe znaczenie stosunki handlowe kupców i rolników łowickich z Gdań-

skiem, dokąd już w XVI wieku Wisłą spławiano zboże.

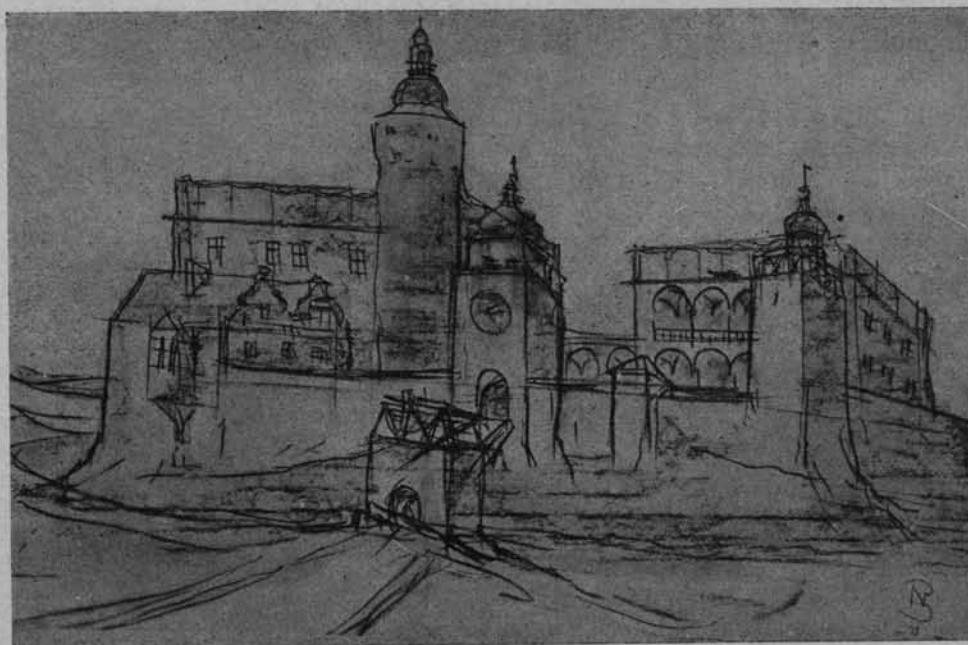
W dziedzinie rozszerzania kultury prócz dworu arcybiskupiego w Łowiczu odgrywała także przez kilka wieków niepoślednią rolę kapituła kolegiaty łowickiej, przy której istniała od XV wieku szkoła. Zdolniejsi i ambitniejsi synowie Łowiczan zdobywali wykształcenie w akademii krakowskiej, uzyskując nierzadko wysokie stopnie naukowe i zajmując poważne stanowiska w tej akademii.

Wspomnieć należy tu także o ufundowanym w końcu XVII w. przez prymasa Radziejewskiego seminarjum duchownem, oraz o szkołach pijarskich.

Ruch umysłowy pod opieką prymasów miał swe oparcie w istniejącej już w II-ej połowie XVI wieku drukarni. Drukarnia w Łowiczu istniała także w XVII i XVIII wieku. Zabytki drukarstwa łowickiego z tego ostatniego wieku znajdują się w zbiorach Muzeum Miejskiego w Łowiczu. Produkcja książek w Łowiczu musiała być stałą, skoro w cechu złotników znajdują się introligatorzy. Drukarnstwo i introligatorstwo łowickie ma w naszych rozważaniach swoją wagę, gdyż wiąże się ono z artystycznym układem graficznym książek i artystyczną ich oprawą.

Znaczną rolę kulturalną spełniały w Łowiczu bi-

Ryc. 118.



Szkic  
rekonstrukcyjny  
Stanisława  
Noakowskiego.

Zamek Prymasów Polski w Łowiczu.



Ryc. 119.

Józef Chelmoński pinx.

#### CHŁOPCY

Ze zbiorów dr. J. Gutowskiego.

bljoteki kapituły łowickiej, bernardynów i pijarów.

Poza znaczeniem gospodarczym i handlowym, miały dla Łowicza i Łowickiego w dawnych wiekach także znaczenie kulturalno-artystyczne odbywające się tu wielkie jarmarki, które ściągały przybyszów nietylko z Mazowsza, lecz i Wielkopolski, a nawet i ze stron dalszych.

W rezydencji prymasowskiej odbywały się zjazdy duchowieństwa i zjazdy polityczne, związane niekiedy ze sprawowaniem godności interrexów przez arcybiskupów gnieźnieńskich.

Najpiękniejszą jednak i najbardziej cenną księgą, z której odczytują dzisiejsze pokolenia dzieje kultury artystycznej dawnego Łowicza, są zabytki sztuki tego miasta.

Zabytków epoki romańskiej w Łowiczu nie posiadamy, natomiast późny gotyk ukształtował dawną kolegiatę na Starem Mieście (dzisiejszym Rynku Kościuszki), kościół św. Ducha, kościół i klasztor bernardynów i dominikanów. Niewiele jednak z architektury gotyckiej zostało z powodu pożarów i licznych przebudowań, jakim ulegały budowle te w czasach renesansu, baroku i późniejszych.

Z tego jednak, co się dotychczas dochoowało, wiadać, iż średniowieczne kościoły Łowicza posiadały analogiczny charakter, jak późnogotyckie kościoły, wzniesione w XV i XVI wieku na Mazowszu, które pozostawały pod wpływem ceglanej architektury gotyckiej terenów zakonu krzyżackiego. Inne nieco oblicze posiada kościół w pobliskich Bielawach, który wykazuje w dekoracji szczytu uderzające podobieństwo do de-

koracji szczytu gotyckiego kościoła Panny Marji w Poznaniu.

Podobieństwo to mogło być wynikiem trwałego już w średniowieczu kontaktu Łowicza z Wielkopolską, a przede wszystkim z Poznaniem.

Z wieku XVI, z doby renesansu niewiele się dochoowało zabytków, chociaż Łowicz w tym wieku zyskał wiele gmachów renesansowych. Poza innymi przekazami historycznymi wskazuje na to w sposób szczególnie pouczający stara rycina, która wyobraża widok ogólny Łowicza z końca XVI wieku. (Rycina ta pochodzi ze znanego dzieła Brauna i dostępna jest dla zwiedzających w Muzeum Miejskim w Łowiczu — p. ryc. 116).

Renesansową szatę zyskały w XVI wieku: zamek prymasowski, ratusz na Nowem Mieście, kolegiata, kanonje obok niej i niektóre domy miejskie. Zabytki te, charakterystyczne dla swych płaskich dachów i bogatych attyk, uległy w późniejszych czasach całkowitej zagładzie..

W tym wieku wznosił Jan Michałowicz z Urzędowa kaplicę grobową dla prymasa Uchańskiego i ozdobił ją pięknym, do dziś w części zachowanym nagrobkiem prymasa. Kaplica ta, przebudowana w końcu XVIII wieku, wzorowana była, podobnie jak i późniejsza nieco kaplica rodziny Tarnowskich przy kolegiacie — na kaplicy zygmuntońskiej na Wawelu.

Artystycznemu oddziaływaniu Łowicza w XVI wieku przypisać należy te wpływy renesansu, które widzimy w architekturze wiejskich kościołów pobliskich w Chróślinie i Sobocie.

W XVI wieku Łowicz stał się zdecydowanie w liczbie miast mazowieckich, jak Płock i Pułtusk, które w poszukiwaniu nowych form artystycznych bezpośrednio zwróciły się dzięki swym możliwym protektorom do Krakowa, skwapliwie transmitując stamtąd artystyczne przejawy obecnej i nowej kultury odrodzenia.

Wczesny barok przejawiał się w architekturze i dekoracji pięknych kaplic prymasów Węzyka i Lipskich przy kolegiacie, oraz w skromnym lecz pięknym kościółku św. Leonarda.

Barok zdecydował o architekturze dzisiejszej kolegiaty, nadał szlachetny choć surowy kształt gmachowi pomisjonarskiemu i nakreślił płynnymi falistymi linjami monumentalną fasadę kościoła popijarskiego. Trzy te zabytki są najpiękniejszą spuścizną czasów baroku, są chlubą nie tylko Łowicza, lecz i Mazowsza i stoją śmia-

ło w rzędzie bardziej wartościowych dla historii sztuki zabytków w Polsce.

Specjalne znaczenie posiada tu kaplica św. Karola Boromeusza w gmachu pomisjonarskim z bogatą dekoracją plastyczną, oraz polichromją włoskiego malarza barokowego Palloni'ego.

Prawdziwym unikatem na ziemiach mazowieckich jest wytworna w swej dekoracji rokokowa kaplica arcybiskupa Komorowskiego w kolegiacie.

W tym pochodzie stylów historycznych przez stary Łowicz, zaznaczył także swą obecność i to w szlacheckiej formie wczesny klasycyzm czasów Stanisława Augusta, w którego duchu została przebudowana dawna kaplica grobowa prymasa Uchańskiego.

Późny klasycyzm Królestwa Polskiego pozostał w Łowiczu kilka niewielkich, lecz pełnych prostoty i wdzięku budowli, do których należy kościół ewangelicki, ratusz i poczta.

Druga połowa XIX wieku nietylko nic pozy-

tywnego do architektury Łowicza nie wniosła, lecz zatarła wiele artystycznych dawnych cech miasta i zalała je szpetnymi domami, stawianymi bez jakichkolwiek zasad urbanistycznych.

I oto w tych najcięższych dla kultury narodowej czasach ucisku i niewoli, w długiej, beznadziejnej martwocie powojennej miast Królestwa, gdy zdawałoby się, iż rozważania nad obliczem kulturalno-artystycznym Łowicza są już zakończone — rozjaśnia szarość tamtych lat blask nazwisk Chelmońskiego i Noakowskiego, pośrednio, lecz z miastem jednak związanych; podjęte zostają z zamiłowaniem i entuzjazmem długoletnie, z umiłowania Łowicza i Ziemi Łowickiej płynące wysiłki Romualda Oczykowskiego, Władysława Tarczyńskiego, a potem Anieli Chmielińskiej, ludzi, którzy po wykonaniu swych wielkich prac w dziedzinie kulturalno-artystycznej już od nas odeszli, a którym dziś, patrząc w przeszłość Łowicza, hołd i cześć oddać musimy.

JERZY CHYCZEWSKI

## ● JÓZEF CHELMOŃSKI A ZIEMIA ŁOWICKA

Największy syn ziemi łowickiej, Józef Chelmoński, pochodził z rodziny szlacheckiej, wywodzącej się z Małopolski. Pradziad wielkiego malar-

za, Wojciech, mieszkający w tarnowskim, miał 5 synów. Najzdolniejszym z nich był dziadek artysty — Józef, który jako sekretarz ks. Ra-



Ryc. 120.

Józef Chelmoński  
pinx.

AUTOPORTRET.



Ryc. 121.

Józef Chełmoński pinx.

ANTONI KURZAWA.

Akwarela ze zbiorów dr. J. Gutowskiego.

dziwiła osiadł w Nieborowie, w łowickim. Sekretarz książęcy odznaczał się smakiem artystycznym, wyrobionym zapewne podczas licznych podróży z ks. Radziwiłłem. Chełmoński interesował się bogatymi zbiorami nieborowskimi, galerją obrazów i tekami, pełnymi rysunków J. P. Norblina, Al. Orłowskiego i M. Płońskiego.

W Nieborowie urodził się (1814 r.) sekretarzowi książęcyemu Józef Adam, który był obdarzony wybitnymi zdolnościami artystycznymi. Doskonale grał na skrzypcach i świetnie rysował.

Józef Adam Chełmoński, po ukończeniu szkoły pijarów w Warszawie, pracował w Komisji Skarbu, gdzie szybko awansował. Tymczasem jego ojciec opuścił pod koniec swego życia Nieborów i zamieszkał w kupionych przez siebie Boczkach pod Łowiczem. Niebawem wezwał do siebie syna z Warszawy, aby znaleźć w nim pomoc w prowadzeniu gospodarstwa. Ale ani ojciec, ani marzydzielski syn nie byli dobrymi gospodarzami. Toteż Chełmońscy zmieniali kolejno majątki: Boczki, Polesie, Paprotnia, Karnków, a wkońcu stracili wszystko. Zanim jednak

do tego doszło, urodził się w Boczkach 7 listopada 1849 r. Józef Chełmoński.

W »Aktach urodzonych od 1847 — 1850 Kolegijaty Łowickiej« znajduje się akt, ustalający datę jego urodzenia:

»Działo się w mieście Łowiczu dnia dwudziestego siódmego kwietnia tysiąc ośmset pięćdziesiątego roku o godzinie dwunastej w południe. Stawił się: Józef Adam dwóch imion Chełmoński, posiadacz wieczysty folwarku Boczki, lat trzydzieści pięć liczący, we wsi Boczkach zamieszkały, w obecności księdza Józefa Rojewskiego, wikarjusza Kolegijaty Łowickiej, z Łowicza, lat trzydzieści dwa i Stanisława Kurackiego, włościanina gospodarza z Boczek, lat pięćdziesiąt liczącego i okazał nam dziecię płci męskiej urodzone w tejże wsi dnia siódmego listopada roku tysiąc ośmset czterdziestego dziewiątego o godzinie dziesiątej w nocy, z jego małżonki Izabelli Łoskowskiej, lat dwadzieścia cztery liczącej. Dziecięciu temu na chrzcie świętym odbytym w dniu dzisiejszym nadane zostały imiona Józef Marjan, rodzicami jego chrzestnymi byli Antoni Chełmoński i Florentyna Łoskowska. Akt ten, którego spisanie z okazji słabości ojca dziecięcia opóźnione zostało, przeczytany został stawiającym i przez nich podpisany oprócz Kurackiego, który pisać nie umie«.

(—) X. J. Wąsowski, podprob. K. Ł. (—) X. J. Rojewski.

(—) Józef Adam Chełmoński.

Przyszły malarz, który odziedziczył po ojcu właściwości jego charakteru oraz głębokie poczucie demokratyzmu, a po matce niezwykłą wytrwałość i pracowitość, ujawniał od najmłodszych lat zdolności do rysunków oraz do muzyki. Postanowił jednak zostać malarzem. Ale ojciec, który był jego pierwszym nauczycielem rysunków, sprzeciwił się temu, gdyż w sztuce uznawał tylko doskonałość, a nie przypuszczał, że jego syn stanie się jednym z największych mistrzów pędzla. Chełmoński nie zważał na niezadowolenie ojca i rysował zawzięcie.

Początkowe nauki szkolne odbierał nasz artysta w Łowiczu. Z akt szkolnych Szkoły Powiatowej Ogólnej (mieszczącej się dawniej w obecnym Gimnazjum Męskim w Łowiczu), przechowywanych tamże, dowiadujemy się, że Chełmoński wstąpił do szkoły 28 stycznia 1862 r. i zapisany został od razu do klasy II. Brak odpowiednich dokumentów nie pozwala



Ryc. 122.

Gmach po-misjonarski w Łowiczu, w którym kształcił się Józef Chelmoński w latach 1862—1865.  
(Obecnie Gimnazjum męskie im. Ks. Józefa Poniatowskiego).

śledzić postępów przyszłego artysty podczas czteroletniej nauki w szkole łowickiej. Ze spisu uczniów dowiadujemy się tylko, że przechodził rokrocznie z klasy do klasy. W 1865 r. ukończył klasę V, wówczas najwyższą w tej szkole. Klasa ta, w roku szkolnym 1864/65 liczyła 15 uczniów, w wieku od 14 do 19 lat. Józef Chelmoński w latach 1862—1865 mieszkał w Łowiczu na Glinkach (obecnie Aleja Sienkiewicza), u swej babki Florentyny Łoskowskiej. Staruszka miała wiele kłopotu z małym „Józkiem”, urwisem i zbytnikiem.

Rok 1863 wrył się głęboko w pamięci młodego Chelmońskiego. Gmach Szkoły Powiatowej Ogólnej, do której uczęszczał wtedy ten najznakomitszy syn ziemi łowickiej, został wtedy przez władze rosyjskie w znacznej części zamieniony na więzienie dla powstańców. Okna szkoły były zabite deskami od strony rynku i ulicy Mostowej (obecnie P. O. W.). Chelmoński stał się w tym czasie świadkiem wielu dramatycznych scen, rozgrywających się na terenie szkoły i miasta. Z gmachu pomisjonarskiego (ufundowanego przez prymasa M. Radziejowskiego) wyprowadzono w 1863 r. m. inn. dwóch powstańców, których stracono w Łowiczu. Swe wspomnienia z powstania utrwalił później Chelmoński w wielu obrazach.

W 1865 roku rodzice przenieśli Józefa Chelmoń-

skiego do szkoły realnej w Warszawie, którą ukończył w 1867 r.

Kilkanaście lat później po powrocie z Paryża, gdzie wywoływał furorę swymi potężnymi dziełami, odwiedzał często swój — jak się wyrażał — kochany Łowicz. Kolegjata Łowicka wywierała na nim, podobnie, jak na Stanisławie Noakowskim, wielkie wrażenie. Chelmoński mówił, że »w tak pięknym kościele, wśród tak pięknego ludu, naprawdę za Polskę modlić się może«. Stary gród prymasowski dokładnie zwiedzał Chelmoński przy pomocy Romualda Oczykowskiego, autora »Przechadzki po Łowiczu«. Oczykowski wspomina o jednej z takich przechadzek, którą odbył w tym czasie Chelmoński w towarzystwie kolegi — malarza Stanisława Masłowskiego i p. Wandy Umińskiej, zasłużonej działaczki oświatowej wśród ludu.

Józef Chelmoński odwiedzał nie tylko Łowicz, ale i swoje ukochane Boczki, gdzie przyjmowany był nadzwyczaj gościnnie i serdecznie przez chłopów. Odbył nawet kiedyś razem z córkami »wielką podróż« z Kukłówki do Boczek. Sam ubierał się często z łowicka. Nosił kamizelkę, pałającą czerwienią i fioletem, buty z cholewami i wcale nie księżacką, burżuazyjną marynarkę<sup>1</sup>.

<sup>1</sup> Artykuł niniejszy pisałem przedewszystkiem na podstawie informacji, otrzymanych od: Marji z Chelmońskich Łoskowskiej z Janowic i Marji Chelmońskiej ze Starego.

JAN WEGNER

## NIEBORÓW I ARKADJA.

W związku z osiemsetleciem Łowicza ożywia się zainteresowanie tem miastem, którego znaczenie, jako kulturalno-artystycznego ośrodka, położonego na drodze z Warszawy do Poznania, było ongiś bardzo doniosłe, bowiem wpływy sztuki, idące z krajów Zachodu i Południa, wkładały nań niejako rolę wpływów tych pośrednika. Odrębna kultura ludu łowickiego oraz liczne i wartościowe zabytki architektury, w jakie bo-

tościowym przyczynkiem do historii zabytku są plany pałacowego ogrodu, pochodzące z miejscowego archiwum nieborowskiego, zdjęcia pomiarowe samego pałacu, znajdujące się w Gabinetie Rycin przy Uniw. J. P., oraz dokonany pod kierunkiem Stronczyńskiego w 1851 r. opis inwentaryzacyjny byłej gub. Warszawskiej.

Pałac w Nieborowie powstał w tym czasie, kiedy to, jak mówi Władysław Łoziński<sup>1</sup>, »...poczęły się rozbierać i stare zamki...« Założycielem



Ryc. 123.

Fot. Michał Szymański.

Nieborów. Główna aleja parku.

gaty jest dzisiejszy Łowicz, są poniekąd świadectwem długiego okresu indywidualnych rządów arcybiskupów gnieźnieńskich — prymasów Polski. Rzecz prosta, że, jako taki ośrodek, wywierał Łowicz swój wpływ artystyczny i na okolice. Mieszkający tu prymasi zapragnęli zarazem stworzyć inne rezydencje arcybiskupie, a nawet prywatne. Taką rezydencją stał się właśnie Nieborów za czasów prymasa Michała Radziejowskiego. Oddalony o 10 km. od Łowicza, jest połączony z nim Arkadyjską szosą, wysadzaną starami, pięknymi drzewami.

Istotą Nieborowa jest jego pałac — zabytek z końca XVII wieku. Pierwszym, bardziej war-

jego, jak już wspomniano, był prymas Michał Radziejowski.

Ze śmiercią założyciela pałac, łącznie z dobrami, w szybkim tempie zmienia właścicieli, pozostając czas dłuższy w rękach Łochockich (od 1736—66 r.). Z tych to czasów datuje się kanał w kształcie litery Ł, położony w parku pałacowym. W roku 1774 nabywa pałac ks. Michał Radziwiłł, rozpoczynając jakby trzecią epokę jego dziejów. Każda z nich pozostawiła pewne ślady na rezydencji: wyczuwa się więc w bryle pałacu pierwotne założenie prymasa Radziejowskiego, zaznaczają się, w ogrodzie zwłaszcza, ślady działalności Łochockich, zaś —

Sz. Zuga przy konserwacji tak pałacu, jak i ogrodu z czasów M. Radziwiłła.

Brama wjazdowa, która prowadzi do podwójnego dziedzińca pałacowego, pochodzi z czasów przedwojennych i razi swoim secesyjnym wyglądem. Dziedziniec przedzielony niskim murem na dwie części: zewnętrzną i reprezentacyjną. Obszar tych dwóch dziedzińców, stworzony przypuszczalnie dopiero w połowie XVIII wieku, daje szeroką perspektywę na fronton pałacu, rozwinięty równolegle do wjazdu. Pałac jest położony na sposób francuski, między owymi dziedzińcami a ogrodem, o którym będzie mowa później.

Dzięki mało istotnym przeróbkom, dokonany za czasów Michała Radziwiłła, bryła pałacu zachowała swój pierwotny charakter, posiadając znamiona pałacu barokowego. Widoczne są jednak naloty z pierwszej połowy XVIII wieku, a mianowicie rocaille obramień okiennych, zgrupowanie trzech okien pierwszego piętra, a prawdopodobnie i dekoracja herbowa w tympanonie elewacji frontowej. Natomiast nadbudowa w dachu została dokonana przez arch. R. Gutta w latach powojennych, parter zaś, z częściowo zachowaną rustyką i z dawną przejazdową sienią to reminiscencje szesnastowiecznych zamków, np. w Świrze (Cetnerów). Jest przypuszczenie, że pałac został wystawiony na miejscu dworu, zachowując jego układ z sienią, dzielącą pałac na dwie połacie. Z czasów Radziejewskiego, obok całości bryły i wspomnianej sieni, pochodzi również kuta krata drzwi ogrodowych, a najprawdopodobniej i kuchnia z XVII w. o czysto barokowej sztukaturze sufitu.

Pałac, założony na planie prostokąta, jest dwutraktowy z wystającymi pawilonami wieżowymi na frontowych narożnikach. Piętrowy korpus przykryty jest dachem łamanym, posiadającym mieszkalną mansardę. Frontowa elewacja, naogół płaska, podzielona jest horyzontalnie gzymsem, nikłym na wysokości piętra, silniej zaś uwydatnionym na wysokości dachu. Obydwa gzymsy obiegają również wieżę i elewację od strony ogrodu. Podział wertykalny uzyskały elewacje zapomocą zaakcentowanych, płasko traktowanych ryzalitów wejściowych, zwieńczonych trójkątnymi tympanonami, zawierającymi w sobie dekoracje herbowe. Część parterowa ryzalitów otrzymała rustykę (od strony ogrodu niecałkowicie), górna zaś została podzielona na

trzy części płaskim pilastrowaniem, powtarzającym się również na rogach wież. Wejście frontowe do pałacu, poprzedzone stojącymi z boku lampami, wykonanymi à la rococo (z XIX w.), mieści się w środkowym ryzalicie i ma nad sobą balkon, wsparty na konsolach. Takie wejście z balkonem posiada ryzalit elewacji ogrodowej, lecz z trzema stopniami z galeryjką. Charakterystyczne wieże narożne, nadbudowane w XVIII wieku (przez Zuga), z hełmiastymi dachami, mają od strony ogrodu, w miejscu zetknięcia się z korpusem pałacu, półokrągłe wieżyczki, z klatkami schodowymi, powstałe przypuszczalnie w czasie nadbudowy wież pałacowych, dla ułatwienia z nim komunikacji.

We wnętrzu pałacu zaznaczyły się również wpływy trzech epok: założyciela, czasów Łochockich oraz rekonstrukcyjnej działalności Szymona Zuga za ks. M. Radziwiłła.

Partery (które zostały zrekonstruowane przed kilkoma laty przez arch. Kaz. Skórewicza), jak



Ryc. 124.

Fot. M. Szymański.

Nieborów. Narożnik pałacu od strony ogrodu.

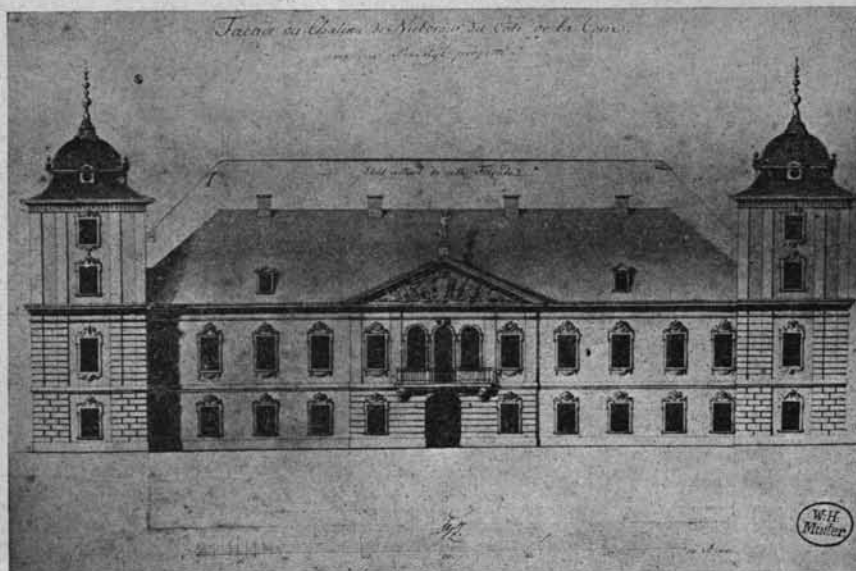
to z reguły bywało, mają skromniejsze wnętrza. Wygląd niektórych sal jest przypisywany Zugowi. Ściany głównej trójbiegowej klatki schodowej, powstałej dopiero w dobie saskiej i zastępującej częściowo dawną krętą klatkę schodową jeszcze o tradycji XVI-owiecznej, położoną za wspomnianą (dziś reprezentacyjną), wyłożone są dziś majoliką nieborowską, o której znaczeniu będzie później mowa (w zastępstwie ongiś oryginalnej majoliki Delfty). Schody te, umieszczone w prawej ścianie sieni, prowadzą do wspaniałych sal pierwszego piętra. Jedna z nich o liściastej dekoracji fryzu, nosząca w sobie już cechy klasycyzmu, posiadająca ozdobne supraporty nad kominkiem i drzwiami, wydaje się być dziełem Zuga. Sala jest kształtu prostokąta, ściętego na dwóch rogach, mając w jednym z nich ołtarzyk, w półokrągłej niszy z konchą u góry, zamykany dwuskrzydłowymi drzwiami. Można by z tego wnioskować o podwójnym przeznaczeniu tej sali, spełniającej dodatkową rolę domowej kaplicy. Inne sale zwracają uwagę albo klasycystycznym kominkiem lub umieszczonym w niszy na sposób Ludwika XVI piecem, czy też kominkiem, o barokowej rozległości z rocaill'eowymi profilami, który można datować na I ćwierć XVIII wieku. Nietylko jednak każdy z wymienionych kominków, ale częściowo i charakter dekoracji zdaje się świadczyć o wspomnianych trzech epokach pałacu. Roilo się tu zawsze od artystów; bawili kolejno:

Orłowski, Płoński, Norblin, Rustem, Blanc, pozostawiając w pałacu zawsze coś ze swego talentu<sup>2</sup>. Żona ks. Michała Radziwiłła<sup>3</sup> była podobno współtwórczynią zbiorów pałacu. Była tu nietylko wspaniała niegdyś biblioteka, złożona z 50.000 tomów, artystyczne sprzęty, ale bogaty zbiór rzeźb i obrazów.

Za czasów mało dbającego o pałac ks. Zygmunta Radziwiłła niszczały zbiory nieborowskie, przez co wartość kolekcji znacznie zmalała. Z chwilą jednak, gdy w roku 1867 przeszedł Nieborów w ręce ks. Mikołaja Radziwiłła, wszystko poczęło się znowu dźwigać. Z tych to czasów właśnie datuje się działalność słynnej fabryki tutejszej (1880—1892), produkującej nietylko majolikę (wazony, naśladowujące wyroby włoskie i francuskie i t. d.), artystyczne fajanse, ale i wspaniałe piece, których okazy znajdujemy i dziś w pałacu.

Oddzielne miejsce należy tu poświęcić ogrodowi pałacowemu i jego historii. Chcąc go ocenić należy, trzeba bliżej zaznajomić się z atmosferą, w której powstawał.

Okresem najświetniejszego rozwoju w Polsce wyższej sztuki ozdobnego ogrodnictwa są ostatnie lata wieku osiemnastego. Szczytem zbytku, według słów Wł. Łozińskiego, miała być pod tym względem rezydencja Szczęsnego Potockiego — Zofjówka, którą sławił z polskich pisarzy Trembecki, a z obcych Delille. Dzisiaj odblaskiem tej przeszłości, obok nieborowskiego



Ryc. 125.

Rys. oryg. S. G. Zuga.

Fot. M. Szymański.

Nieborów. Elewacja frontowa pałacu według projektu przebudowy.

ogrodu, jest m. in. ogród pałacowy w Białymstoku. Ogród tego typu przychodzi do nas z Francji, a twórcą i propagatorem tego typu ogrodowego jest Le Nôtre, zaś jego odpowiednikiem w literaturze Rousseau i Delille, którzy uczą pojmowania piękna przyrody.

Historja ogrodu w Nieborowie łączy się w pewnym stopniu z dziejami pałacu. Z czasów M. Radziejowskiego brak jest o nim bliższych danych, gdyż wiadomo jedynie, że, gdy prymas nabył w 1690 r. skromną siedzibę Nieborowskich, wystawiając tu pałac, Nieborów był wówczas połączony z Łowiczem (z siedzibą prymasów) aleją lipową. Dopiero z czasów Łochockich wiemy, że starali się oni o upiększenie ogrodu, zakładając m. in. sztuczny staw w kształcie litery L. Jeszcze bliższe szczegóły są nam znane dopiero z okresu, kiedy pałac znalazł się w rękach ks. Michała Radziwiłła, który był miłośnikiem i protektorem ozdobnego ogrodnictwa. O jego zainteresowaniach w tej dziedzinie świadczy wymowniej zawezwanie do pomocy Sz. Zuga<sup>4</sup>, którego praca w Nieborowie miała naogół charakter rekonstrukcyjny, ewentualnie uzupełniający, co potwierdza również jeden z przechowywanych planów w archiwum nieborowskim.

Szymon Bogumił Zug, v. Zugk (saksończyk, ur. 1733 r. w Merseburgu) zaznaczył się wybitnie w dziejach polskiego ogrodnictwa, będąc

zarazem jednym z pierwszych propagatorów w Polsce ogrodu angielskiego i autorem pracy o ogrodach warszawskich, która znajduje się w dziele Hirschfelda<sup>5</sup>.

W dzisiejszym ogrodzie znikły boskiety, leżące po obu stronach pałacu, czas zatarł linię szpalerów, a prostokątne kwatery, zamiast drzew, mieszczą kwietniki. Mimo to, od czasów rekonstrukcji Zuga ogród, z pietyzmem utrzymywany, nie wiele się odmienił<sup>6</sup>.

Ogród nieborowski ozdobiony jest w wielu miejscach oryginalnymi marmurami, sprowadzanymi przez ks. Helenę Radziwiłłową z Grecji i Rzymu, a które zostały tu przeniesione z Arkadii, gdy poczęła podupadać. O wyglądzie tego ogrodu wspomina, m. in., Klementyna Hofmanowa we wzmiance, pochodzącej z 1828 r.<sup>7</sup>: »...Ogród Nieborowski jest w staroświeckim guście i tak utrzymany; ulice proste, szpalery obcinane pod linię, drzewa w sztucznych kształtach za pomocą ogromnych nożyc...«.

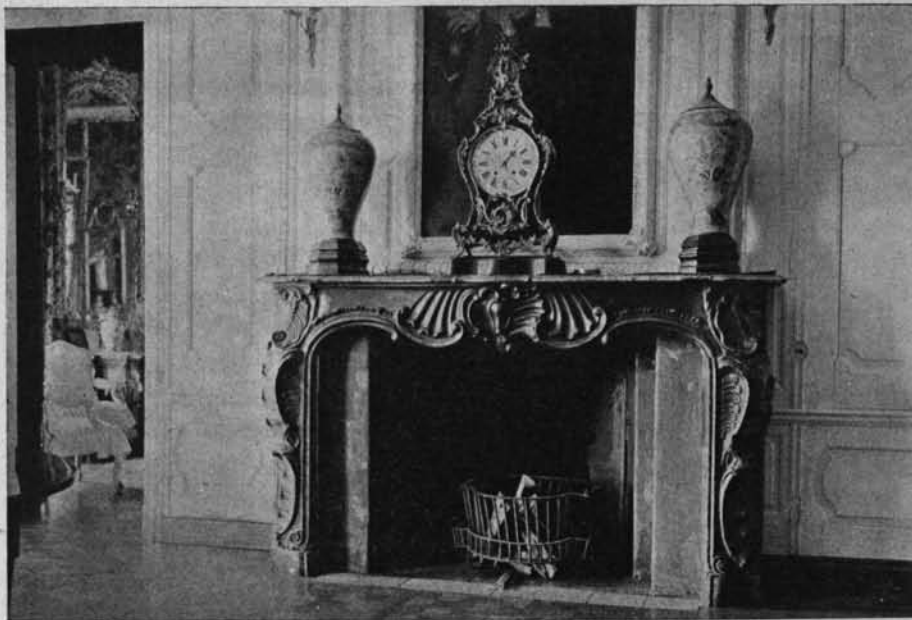
Księżnej Helenie Radziwiłłowej nie wystarcza jednak zabytkowa rezydencja w Nieborowie, jest ona dla niej za gwarna, gdyż księżna poszukiwała raczej ustronia. Pozatem, w siedzibie nieborowskiej, odziedziczonej po poprzednikach, leżało przed nią już wszystko gotowe, a ona, natchniona jakby duchem twórczym, pragnęła budować od nowa, zwalczając najcięższe choćby przeszkody. Zakłada więc (w r. 1780) Ar-

Ryc. 126.



Fot. M. Szymański.

Nieborów. Fragment elewacji ogrodowej pałacu.



Fot. M. Szymański.

Nieborów. Kominek w jednej z sal I piętra pałacu.

kadję tam, gdzie rozciągają się piaski, na gruntach, należących do prymasów, zwalczony swym uporem i energią obydwie trudności. Miejscowość ta, położona nad rzeką Łupią, w odległości 4 klm. od Łowicza, przekształciła się wreszcie w pełne czaru wiejskie asilum w guście pseudoklasycznej sielankowości.

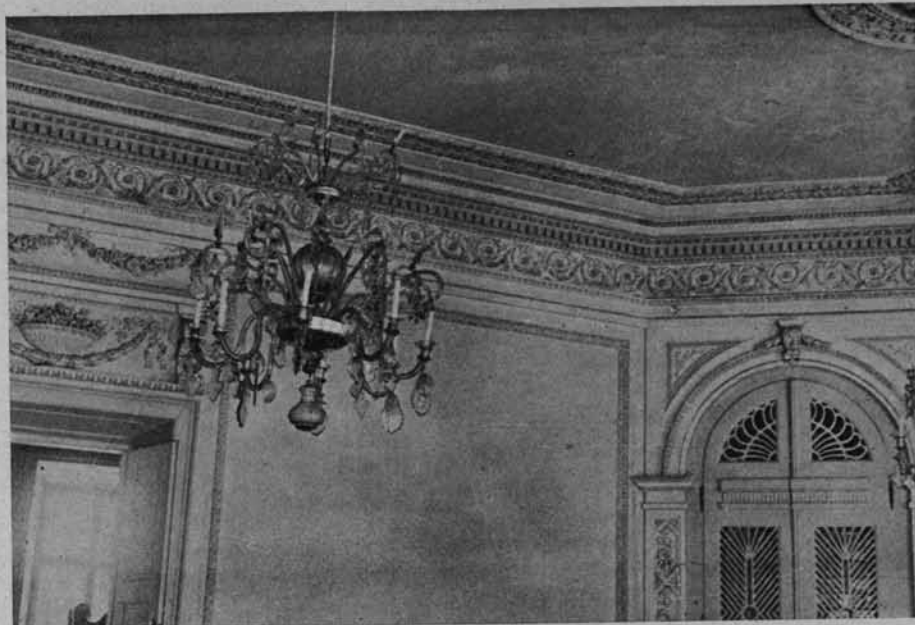
Istotę jego stanowi piękny park angielski, urozmaicony wprost fantastycznymi atrakcjami umyślnie stawianych ruin, noszących na sobie styl różnych epok. Gotyckie wieżyczki, obok portyków greckich i egipskich sfinksów, kryją się, między wieloma pomniejszych obiektami, w gąszczu zieleni. Księżna, nie licząc się z olbrzymimi kosztami, sprowadzała do swej Arkadii starożytne posągi z Włoch i Grecji, wymyślnie i planowo rozmieszczała pawilony, wytknęła labirynt ścieżek, skierowała do parku wody rzeczki Łupi, urządziła sztuczne wyspy na stawach i wzniosła świątynię Diany, zdobną słynnym plafonem Norblina. Piękna »Westalka z Arkadii«, jak ją zwali współcześni, rywalizowała zwycięsko swem uroczem ustroniem z ks. Izabellą z Flemingów Czartoryską, założycielką nieistniejącej już rezydencji w Powązkach<sup>8</sup>. Dla swych przyjaciół urządziła festyny, przenoszące ich duchem do sielank helleńskiej Arkadii. W czasie tych zabaw przywdziewała strój greckiej kapłanki i przy śpiewie z towarzysze-

niem organów sprawowała »ofiare« w świątyni Diany.

Tym, którzy ongiś odwiedzali arkadyjską samotnię, służył, obok żywych opowieści założycielki, skreślony przez nią w języku francuskim przewodniczek<sup>9</sup>, który, innym dotychczas niezastąpiony, sprawia miłe wrażenie swą wielce plastyczną formą.

Cuda Arkadii opisał, m. in., J. U. Niemcewicz (w 1812 r.) w »Podróżach historycznych po ziemiach polskich«. Sławili ją również i obcy, a z nich — poeta Delille oraz poseł kurlandzki — baron Heyking.

Cytowany poprzednio przewodniczek kierował pierwsze kroki turysty do nieistniejącego już dziś wodospadu, w którego pobliżu wznosiły się chatki Filemona i Baucis. Według słów założycielki, dawały one świadectwo gościnności tego miejsca, co podkreślać miał napis w języku francuskim, umieszczony na wspomnianym wodotrysku: »Ten tylko poznał szczęście, kto je z innym dzieli«. Idąc dalej za przewodnikiem, dochodziło się do wzgórza, na którym wznosiła się istniejąca dotąd, malownicza ruina »domku gotyckiego«, nazwanego przez księżnę »przybytkiem nieszczęścia i melancholji«. Domek ten, przeznaczony na gościnę dla przybywających artystów, odwiedzali swego czasu m. in. Bacciarelli i Orłowski, wzbogacając jego zbiory



Fot. M. Szymański.

Nieborów. Salon z czasów Michała Radziwiłła.

portretów i swymi dziełami. Obok domku znajdowała się istniejąca do dziś jaskinia Sybilli, która »była miejscem spoczynku dla pasterzy i nimf leśnych«. Wychodząc z domku ostrołukową otwartą galerią, spotykamy się z kontrastem w postaci okrągłej, w stylu greckim świątyni. Jest ona dziełem znanego architekta Sz. Zuga (po r. 1780), czego dokument stanowią podpisane plany, pochodzące z Gab. Rycin Stanisława Augusta, a znajdujące się w Bibl. U. J. P. Objekt ten z pośród wszystkich pawilonów ogrodowych zachował się względnie najlepiej. Stanowił on clou artystyczne, służąc księżnej pozatem na mieszkanie w porze letniej. Wiodła do świątyni »beznadziejna« ścieżka, ocieniona ciemnym gajem; wzdłuż niej leżały odłamki kolumn, wyobrażające złamane życie ludzkie — wiodła ona jednak do świątyni wytchnienia. Wejście do świątyni stanowi charakterystyczny klasyczny portyk o czterech kolumnach z tympanonem, zaś położona w tyle, wspomniana już półrotunda, otoczona sześcioma słupami jońskimi i pokryta kopułą, służyła za wejście do części mieszkalnej budowli. Świątynia swym frontem zwrócona jest do stawu, mając przed sobą taras, z którego prowadzą w »łono wód« nadmiernie wielkie schody, mające w swym charakterze coś teatralnego. Świątynia, mająca być wytchnieniem dla strudzonych,

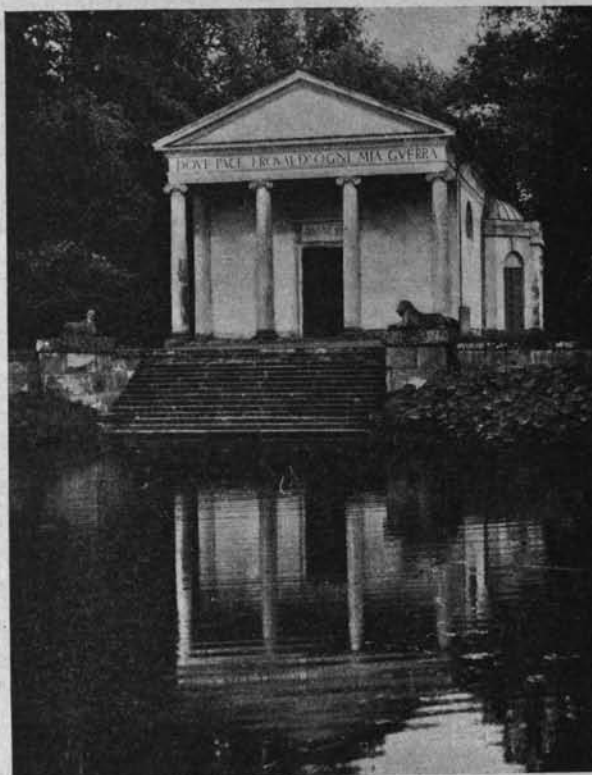
nosi odpowiedni na swym frontonie napis, wzięty z sonetu Petrarcki: »Tu odnalazłam pokój po każdej swej wojnie życiowej«. Z drugiej strony, na architrawie rotundy czytamy napis w języku włoskim, naśladowany z Horacego: »Odbiegam drugich, żeby znaleźć samą siebie«. Z tej strony wchodziło się do przedsiionka, przez mahoniowe odrzwia, zamykane na klucz, zdobne diamentami, o czym mówi przewodnik fundatorki. Wnętrze budynku dzieli się na kilka sal. W jednej z nich zgromadziła księżna arka-dyjska, na stołach z mozaiki i malachitu, za-bytki rzeźby starożytnej, wśród których wyróżniała się sławna głowa Niobe (dziś w pałacu Nieborowskim), wazy, kandelabry oraz greckie instrumenty muzyczne. Tu właśnie, przebrana w odpowiedni strój, ukazywała się księżna swym gościom, jako kapłanka Arkadii. Największą ozdobą wnętrza, jedyną dzisiaj, jest fresk na plafonie właściwej świątyni, przedstawiający Jutrzenkę, a będący sławnym dziełem mistrza Norblina<sup>10</sup>. Stosunkowo dobre oświetlenie i minimalna odległość od obserwatora pozwala na ocenę jego kompozycyjnych, rysunkowych i malarskich walorów. Data wykonania przypada na 1783—5 r. Ze względu na jego artystyczną wartość, pozwolę sobie na dokładniejszy opis jego treści, posiłkując się wyczerpującym opracowaniem tematu w książce monograficznej

o Janie Piotrze Norblinie prof. Dr. Zygmunta Batowskiego<sup>11</sup>.

»Z różanego przestworza niebios, z którego za chwilę ma się wyłonić słońce, wybiega jej (Jutrzenki) przesłanka, skrzydlata Eos, i mknie lotnie i radośnie przez obłoki między czwórką białych, rwących się rumaków Apollina, którymi kieruje, trzymając oprócz zebranych uzd jeszcze zapaloną pochodnię Dnia w dłoni. Sa-

poza nią, różowym refleksiem zorzy prześwietla bliższe obłoki i rumieni brzegi dalszych. W obłonach chmur cofnięty firmament nocy szarzeje, przybrawszy ton z granatowego popielaty, w okalających go od dołu chmurach miesza się kolor różowy z brązowym. Wielka, wydęta w faldy czarna draperya i poza nią zciemniałe tło nocy śmiało kontrastują z większą, świetlną połacią nieba«. Naprzeciw wejścia do świątyni

Ryc. 129.

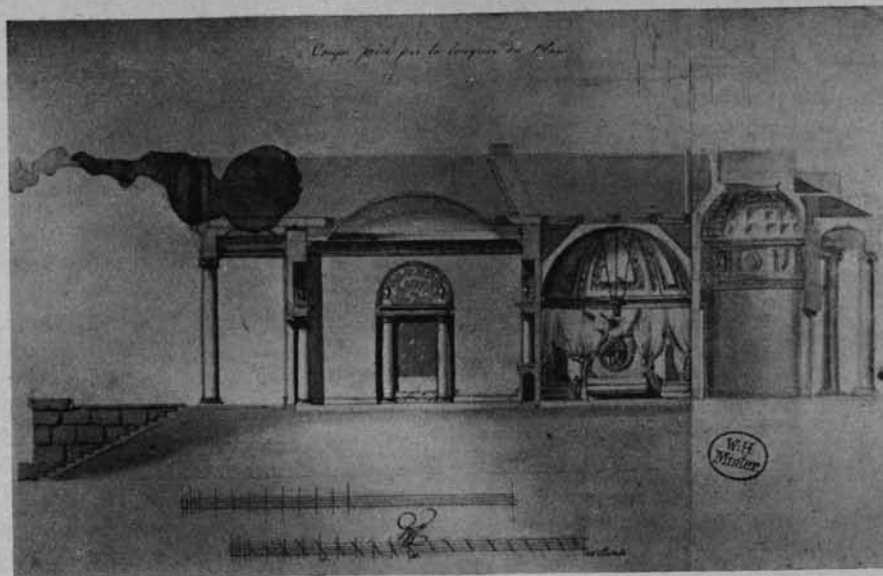


Arkadja. Świątynia Djany.

ma w białej tunice, z białymi skrzydłami, z czerwona, rozwiana od pasa szarfą prowadzi trzy konie prawą ręką, jednego lewą. Ciemne obłoki rozjaśniają się szybko za jej zbliżeniem, zasłona Nocy usuwa się z drogi, podrywają ją i unoszą dwa amorki, podczas gdy trzeci, z pochodniami w obu rączkach, z gwiazdą nad czołem, ulatuje w gęsty mrok, symbolizując gasnące światła nocne. Światło słoneczne wytryska potężnymi smugami żółtymi, które się ścielą na różowym tle nieba i oblewa pełnym blaskiem lecącą postać i konie, znacząc ich ślady ostrym cieniem, muska czarną draperyę, ale nie dociera

było widać w głębi, pod ścianą, starożytny ołtarz marmurowy, płonący ogniem świętym, otoczony drzewami pomarańczowymi i krzewami mirtu i jaśminu, a strzeżony przez posągi westalek. Za ołtarzem znajdowało się wielkich rozmiarów zwierciadło, mające odbijać krajobraz przez wpółotwarte odrzwia. Kształt świątyni kwadratowy, nakryta jest lekkowypukłą kopułą, osadzoną w plafonie, ściany sali białe, ozdobione żółtymi marmoryzowanymi słupami korynckimi i posągami w niszach, sufit zaś delikatną ornamentyką stiukową.

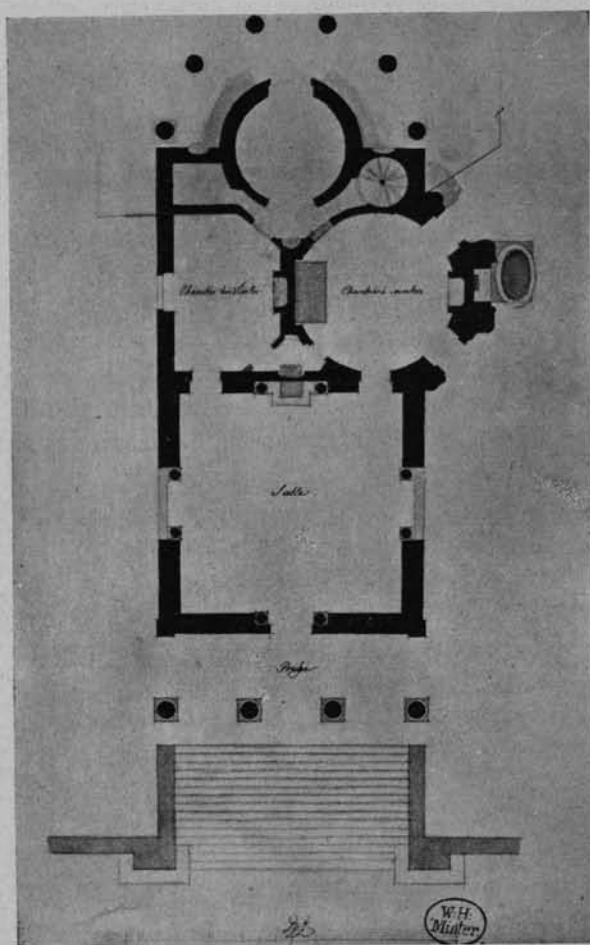
Poza stawem widać ocieniony drzewami olcho-



Rys. oryg. S. G. Zuga.

Fot. M. Szymański.

Arkadja. Przekrój podłużny »Świątyni Djany«.



Ryc. 131.

Fot. M. Szymański.

Arkadja. Rzut poziomy »Świątyni Djany«.

Rys. oryg. S. G. Zuga.

werni brzeg. Zniknęła położona na stawie »wyspa miłości« i przerzucony przezeń akwedukt, dzieło również architekta Sz. Zuga. Akwedukt był efektem czysto malarskim, stworzonym prawdopodobnie na podstawie fikcji malarskiej XVIII w., nie zaś natury. Staw zasilala Łupia, brzegiem której dochodziło się do wzniesienia, na którym umieszczona była czarna płyta z postacią kobiecą, wykutą w białym marmurze. Według intencji księżnej płyta miała być nagrobką — dla niej przeznaczoną, o czym m. in. świadczył jeden z umieszczonych na niej napisów: »Stworzyłam Arkadję i w niej spoczywam«. Na powrotnej drodze mijalo się istniejący dotąd »przybytek arcykapłana«, w którego ściany wbudowane zostały różne fragmenty z greckiej sztuki, jak płyty, kolumnienki i t. p., sprowadzane za znaczne sumy z Grecji i Rzymu. Przechodząc dalej pod łukiem, zwanym przez księżną »greckim«, połączonym z »gotyckim« domkiem z wieżą, żegnamy pseudoklasyczny świat, wyczarowany przez arkadyjską księżną, i wступujemy w świat rzeczywistości wobec widoku pałacyku, pochodzącego z drugiej połowy XIX w.<sup>12</sup>

Różnorodność stylów wspomnianych budowli, ich upozowanie oraz obmyślane podejście do każdej z nich wskazuje, iż założycielka Arkadji pragnęła według stworzonego przez się programu przeprowadzić widza przez całą gamę coraz to innych uczuć, przerzucając go dla spotęgo-

wania wrażeń w kontrasty, z przewodnią jednak myślą pokierowania rozwoju tych uczuć od smutku i rozterki do radości i wytchnienia.

Arkadja była wykwittem czasu — ucieczką od prawdy życia. Wyrazem modnego w drugiej połowie XVIII wieku nowatorskiego ducha klasycyznego na zachodzie. Jest dziś jedynym tego rodzaju obiektem w Polsce. Do utrwalenia jej sławy przyczyniło się dłuższe od Powązek istnienie, odwiedziny osób koronowanych, a nade wszystko rozgłos rymów Delille'a, który Arkadję umieścił w rzędzie najznamienitszych sztucznych ogrodów europejskich.

Przeszedłszy smutne koleje po śmierci swej żony (w r. 1821), dziś należy Arkadja znów do jej potomków.

<sup>1</sup> Władysław Łoziński, Życie Polskie w Dawnych Wiekach. Lwów 1921 r. (str. 19).

<sup>2</sup> Z. Batowski, Norblin, Lwów b. r. (str. 91).

<sup>3</sup> Stanisław Wasylewski, Portrety Pań Wytwornych, W-wa 1924.

<sup>4</sup> M. in. S. Łoza, Słownik architektów Polaków oraz cudzoziemców w Polsce pracujących, W-wa 1931.

<sup>5</sup> Theorie de l'art des jardins par C. C. L. Hirschfeld, Amsterdam 1785 (str. 340—64).

<sup>6</sup> Buczkowski Kaz. Z ogrodów stylowych w Polsce, Kr. 1924.

<sup>7</sup> Dzieła Klementyny z Tańskich Hofmanowej (pod red. Narc. Zmichowskiej, W-wa 1876 r. t. V. str. 242).

<sup>8</sup> Rezydencja Powązki, mogąca mieć pierwowzór w sławnym wersalskim »Małem Trianon«, powstała w r. 1771, zaś w 1794 r. została doszczętnie i bezpowrotnie zniszczona podczas oblężenia Warszawy.

<sup>9</sup> »Opis Arkadji, skreślony przez założycielkę Księżnę Radziwiłłową«; tłumaczenie przez S. Z. w Albumie Literackim K. Wł. Wójcickiego, W-wa 1848.

<sup>10</sup> Norblin — Jean Pierre de la Gourdain, mal. francusko-polski (\* 1745 † 1830). Pamiątką częstych odwiedzin Norblina w Nieborowie jest, jakby na zamknięcie innych jego dla Radziwiłłów prac, albumik widoków Arkadji, przechowywany w Muzeum Czartoryskich w Krakowie, na który składają się sepyjowe rysunki z l. 1789—90.

<sup>11</sup> Z. Batowski, Norblin, Lwów b. r.

<sup>12</sup> W r. 1873 majątek Arkadja został nabyty przez hr. Adlerberga, b. gub. Finlandji.

MICHAŁ SZYMAŃSKI

## WSPOMNIENIE O ANIELI CHMIELIŃSKIEJ

Gdy przed kilkoma miesiącami, w grudniu ubiegłego roku, otoczona gronem najbliższych sobie osób, pełnych dla Niej wdzięczności i uznania, stała pomiędzy oknami głównej sali utworzone-



Ryc. 132.  
ANIELA CHMIELIŃSKA  
(1869—1936).

go i umiłowanego przez siebie Muzeum Etnograficznego P. T. K. w Łowiczu, opowiadając nabrzmiałym ze wzruszenia i wewnętrznej pasji głosem o rozwoju, ostatnich zdobycach i nowych potrzebach tego Muzeum, zdawało się, że nigdy nie może wygasnąć ten płomień zapału, który rzucał wokół tak gorące, tak czyste i tak oświetlające wszystko promienie...

Honorowy Członek Polskiego Towarzystwa Krajoznawczego, ś. p. Aniela Chmielińska była bowiem przedewszystkiem najczystszej wody i najwyższego gatunku — społeczniczką. Żadna zdobycz własnych Jej naukowych dociekań nie miałaby dla Niej wartości, o ileby nie można było rozniecić z niej czegoś, co mogłoby powiększyć zbiorowe dobro i przydać się społeczności. Pod takim więc kątem widzenia należy rozpatrywać i Jej całożyciową działalność, gdy dzisiaj nieoczekiwana śmierć położyła temu tak pięknemu w szlachetne czyny i myśli życiu stanowczy kres.

Urodzona w listopadzie 1869 r. w Pułtusk, jako córka dr. Józefa Wasiewicza, wybitnego działacza społecznego, zawdzięczała pierwszą społeczną »zaprawę« Ojcu. Po ukończeniu w

Warszawie pensji Jasińskiej, w 17 roku życia wyszła zamąż do Ciechanowa, za dr. Jana Chmielińskiego, gdzie rozwinęła pewną już działalność społeczną, w roku zaś 1896 przenosi się do Płocka, w którym wraz z mężem pracuje pod egidą Tow. Higienicznego, ukrywając zęcinnie pod tem hasłem »zabronioną« przez władze rosyjskie działalność oświatową i niepodległościową; tamże bierze udział w organizacji wśród młodzieży strajku szkolnego w r. 1905. W roku 1907 przenosi się wreszcie do Łowicza, który staje się terenem Jej najbogatszej i najobfitszej w skutki działalności.

Tu tworzy Oddział P. T. K. oraz poczyną gromadzić skromne zbiory naukowe, początek przyszłego Muzeum, zresztą całkowicie zniszczone w czasie wojny. W tychże czasach działalność Anieli Chmielińskiej spotyka się i uzupełnia z działalnością Aleksandra Janowskiego, Twórcy krajoznawstwa polskiego. Pierwsza organizuje wycieczki ludu księżackiego do Warszawy, Liskowa, Pszczelina, Mierosławic, spotykając się z wycieczkami młodzieży szkolnej, prowadzonymi przez A. Janowskiego. Wreszcie oddaje się całkowicie sprawom Muzeum, które staje się osią Jej życia i pracy.

W zeszycie monograficznym »Ziemi« z 12 kwietnia 1913 r. p. t. »Księżacy i Księstwo Łowickie« tak pisze w artykule »O zbiorach Łowickich« — Kazimierz Moszyński:

»Pod względem szerzenia oświaty Muzeum Starożytności (zebrane przez Władysława Tarczyńskiego — przyp. Red.) uzupełnia znakomicie niedawno zapoczątkowane Muzeum Krajoznawcze. Szerzenie oświaty drogą naukowych pokazów i popularnych pogawędek jest przewodnią ideą tego ostatniego, stąd też najpokaźniej przedstawiają się tutaj te działy zbiorów, które owej idei odpowiadają, więc przedewszystkiem kolekcje przyrodnicze, zdjęcia z natury, tablice statystyczne, wreszcie okazy rozumowego wykładu o rolnictwie i przemyśle.

Duszą tych zbiorów, ich jedyną kierowniczką i jedyną, bodaj, opiekunką jest p. Aniela Chmielińska, której marzeniem jest podniesienie Muzeum Krajoznawczego do godności potężnego ogniska kulturalnego dla okolicznego ludu. Zrozumiała jest rzeczą, że przy takim traktowaniu sprawy zbiory czysto naukowe, w danym wypadku etnograficzne, ustąpiły na plan drugi, i dziś, w trzecim roku ich istnienia przed-

stawiają się jeszcze względnie skromnie; obficie reprezentowane są tu jedynie wełniaki i wycinanki. Miejmy jednak nadzieję, że wraz z uświadomieniem włościan okolicznych, wraz z zapoznaniem ich z celami i znaczeniem podobnych zbiorów, wzrośnie ofiarność wsi, rozwinię się zatem i dział etnograficzny. Już dzisiaj widać piękne owoce pracy niez mordowanej kierowniczką, już dzisiaj coraz częściej słyszymy o chłopach, przybyłych z dalekich stron księstwa umyślnie dla zobaczenia Muzeum, a na niedawnym uroczystym otwarciu tegoż zwarta masa ludu pomieścić się nie mogła w jego ścianach. To też, gdy w r. 1911 dary włościan stanowiły niespełna  $\frac{1}{13}$  ogólnej liczby etnograficznych okazów, w r. 1913 ilość ich podniosła się do  $\frac{10}{13}$  tejże liczby.

Obfitością darowanych przedmiotów odznaczył się przedewszystkiem ród Ściborów; cześć im za to i serdeczne w imieniu nauki polskiej dzięki! Jeżeli znajdą oni godnych sobie naśladowców, jeżeli iście młodzieńczy zapał organizatorów Muzeum trwać będzie dłużej, nabierze ono wkrótce prawdziwego naukowego znaczenia, a zapoznanie się z niem konieczne będzie nie tylko dla miejscowego ludu, ale i dla wszystkich tych, którzy z tym ludem bliżej się poznać pragną.

Nie osłabł w ciągu ćwierćwiecza »młodzieńczy zapał« Anieli Chmielińskiej, którego pragnął dla dobra nauki i kultury polskiej przed tylu laty autor wyżej cytowanego artykułu. Zapał ten wydał pełnię swego najlepszego skutku. Muzeum Etnograficzne w Łowiczu zapełniło się zbiorami, przynoszącymi artystycznej kulturze wrodzonej pięknemu księżackiemu ludowi zaszczyt i chlubę. Stało się to za sprawą tej właśnie »duszy« tych zbiorów, jak nazwał przed 23 laty Anielę Chmielińską Kazimierz Moszyński; samo Muzeum stało się żywym pomnikiem pięknej, ofiarnej działalności całego Jej życia...

Ale drugi, żywy pomnik działalności znajduje się w samym terenie Jej pracy. Jak pisze we wspomnieniu pozgonnem p. J. Stemler (»Kurier Warszawski« Nr. 99 z dn. 9.IV): »Jako wybitna pracownica oświatowa, a jednocześnie propagatorka łowickiej sztuki ludowej, organizatorka wielu wystaw i pokazów i miłośniczka łowickiego ludu, znana była Chmielińska dość szeroko, mniej Ją natomiast znamy jako prak-

tyczną działaczkę ekonomiczną. Widząc szerzącą się nędzę i bezrobocie na wsi z jednej strony, z drugiej niewyzyskane zdolności i pracowitości Księżaków, rozpoczęła propagandę chałupnictwa w postaci tkactwa, koszykarstwa, meblarstwa i t. d. Energicznie stanęła w obronie kołowrotka, przeciwstawiając się nawoływaniu do palenia kołowrotków i oddawania lnu do przędzalni. Jako prezeska Koła Polskiej Macierzy Szkolnej, przy pomocy bezprocentowej pożyczki, udzielonej przez Sejmik powiatu łowickiego, zorganizowała przy Macierzy w Łowiczu sekcję pośrednictwa pracy dla Księżanek. Około 50 kobiet otrzymywało gotowy materiał i haftowało serwetki, kołnierzyki, mankieciki, torebki, okładziny i t. d. Hafty te oparte na motywach staro-łowickich, wyszukanych przez Chmielińską, odbierała sama Chmielińska, płacąc natychmiast gotówką za przyniesione roboty i dając jednocześnie materiał do wykonania

nowych. Ze sprzedażą szło ciężko. Niestrudzona sama obchodziła sklepy, pracownie, instytucje, spotykając się najczęściej z krytyką, że to niemodne. Przełamała jednak wszelkie trudności, znalazła nawet zbyt dla tych haftów we Francji, Anglii i Ameryce. Początek, zwykle trudniejszy, zrobiony. Kto teraz podejmie to umiłowane dzieło Chmielińskiej?»

Niespodziewanie płomień Jej życia zaczął przysięgać. 17 stycznia r. b. pracowała poraz ostatni w Muzeum, a po kilkomiesięcznej, nieuleczalnej już chorobie zmarła w Warszawie w Palmową Niedzielę, dn. 5 kwietnia 1936 roku.

Pogrzeb Anieli Chmielińskiej w Łowiczu stał się w dn. 7 kwietnia żałobnym hołdem, z jakim cała ziemia łowicka pożegnała w Niej jednego ze swych najbardziej zasłużonych »duchów opiekuńczych«.

Cześć Jej zawsze żywej, twórczej, społecznej zasłudze!...

J. M.

### Bibliografia prac A. Chmielińskiej.

Prócz kilkuset artykułów, wydrukowanych w różnych czasopismach, w liczbie sięgającej około pięciuset, Aniela Chmielińska opublikowała następujące prace:

1. »O bezpłatnych zabawach dzieci ubogich«. »Zdrowie« 1905, zeszyt 5.
2. »O życiu stróżów w Płocku«. »Zdrowie« 1906, zeszyt 10.
3. »Co nam dała wystawa w Łowiczu«. Łowicz 1908.
4. »W jakim celu tworzymy Muzeum w Łowiczu«. 1912.
5. »Oświata i praca społeczna w Galicji«. 1914.
6. »Wieś polska Lisków w pow. Kaliskim«. Wyd. wystawy »Wieś Polska« w Liskowie. 1925.

7. »Dlaczego powinniśmy znać Kraków?« Warszawa. »Księgarnia Polska« w Liskowie. 1925.
8. »Księżacy (Łowiczanie)«. 1925.
9. »Jak budzić ducha w narodzie«. Odczyt. Warszawa. »Księgarnia Polska«. Tow. Polskiej Macierzy Szkolnej. 1927.
10. »Księżacy i ich strój«. Warszawa. Wyd. Polskiej Macierzy Szkolnej. 1930.
11. »Z lecznictwa ludowego w Łowickiem«. (Odbitka z Kwartalnika Etnograficznego »Lud«. 1935.
12. »Z życia Księżaków«. Łowicz 1935.

## Z PIŚMIENICTWA

Stanisław Seweryn: »ARKADJA KOŁO ŁOWICZA«. Nakł. Spółdzielczej Księgarni Szkolnej we Włocławku. 1936, s. 99.

Z okazji 800-lecia Łowicza ukazała się pierwsza monografia o Arkadji, napisana przez p. St. Seweryna. Autor, mieszkający przez parę lat w Łowiczu, niejednokrotnie słyszał, jak różni »przewodnicy« opowiadali wycieczkowiczom nieprawdopodobne historie o Arkadji. To też postanowił wówczas napisać pracę o tem »rozkoszny ustroniu« i poinformować czytelników, zwłaszcza uczestników wycieczek, o przeszłości tego ciekawego zabytku i przedstawić go w ten sposób, jak patrzyła na niego

założycielka, ks. Helena z Przeździeckich Radziwiłłowa, »ostatnia wojewodzina wileńska«.

Świeżo wydana praca, mająca, jak to stwierdza we wstępie sam autor, »czasem charakter przewodnika« (korzystanie ułatwia turyście dogodny format), jest także cennym nabytkiem z zakresu badań nad kulturą polską XVIII w. Po krótkim zarysie historii ogrodów w Polsce p. St. Seweryn omawia cechy ogrodu arkadyjskiego, utrzymanego w stylu angielsko-francuskim, z wyraźną przewagą pierwiastka romantyczno-sentymentalnego. Następnie daje autor sylwetkę Radziwiłłowej, »artystki z urodzenia i myślicielki z natury«, zapoznając czytelnika z poglądami księżnej na sztukę. Wszystko to pozwala

należycie zorientować się w dziele »ostatniej wojewodziny wileńskiej«.

Wieś Łupia, położona 5 km od Łowicza, nad rzeczką Łupią, dziś zwaną Skierniewką, przeistoczyła się szybko w »samotne i romantyczne ustronie« i otrzymała nazwę Arkadji. Grecka Arkadja, jak wiadomo, uchodziła za szczęśliwą krainę, w której przeważało życie pasterskie, swobodne, pełne prostoty, uczucia, uroku i poezji. Nazwa Arkadji była dobrze dobrana przez księżnę. Epoka Stanisława Augusta i Ludwika XVI była przecież rozmilowana w świecie klasycznym, w sielankach i romansach pasterskich. Na koncepcję księżnej nie pozostał również bez wpływu, jak to wywiódł autor, »pejzaż arkadyjski«, uprawiany przez wielu malarzy z Poussinem i Lorrainem na czele, sławiących piękną i szczęśliwą krainę pasterzy i półbogów.

Prace nad wznoszeniem Arkadji rozpoczęły się 1781 r. i trwały szereg lat. Świątynia Minerwy stanęła w 1783 r. Wspaniały plafon J. P. Norblina, malowany przy pomocy A. Orłowskiego i M. Płońskiego, powstał w latach 1783—1785. W 1784 r. dokończono wodociąg rzymski, znany dziś tylko z rysunku Norblina. W następnym roku był już gotów łuk kamienny. Te daty ustalił autor m. in. na podstawie szkiców Norblina, przechowywanych w Muzeum ks. ks. Czartoryskich w Krakowie. Architektoniczną stronę Arkadji opracowali: Ittar i Zugh, rzeźbiarsko-dekoracyjną Staggi, a malarską Norblin. Poszczególne przybytki i zabytki opisuje p. Seweryn w takiej kolejności, w jakiej oglądali je goście oprowadzani przez samą księżnę. (Przy opisie domku gotyckiego zakradł się ważny błąd drukarski. Mianowicie ten domek nazywała księżna przybytkiem »nieszczęścia i melancholji«, a nie, jak wydrukowano (str. 29) — »szczęścia i melancholji«). Fotografie ważniejszych zabytków ułatwiają czytelnikowi orientację. »Cuda« arkadyjskie miały wzbudzać w widzu różne kontrastowe uczucia. »Aby nadać powab sztuce — pisała założycielka Arkadji — trzeba wzbudzić w widzu najróżnorodniejsze uczucia, trzeba mu dać przebiec wszystkie wrażenia podziwu, wesela, tęsknoty, pochwycić niespodzianie i kontrastowo myśl jego wciąż i wciąż nowym obrazem, aby jej nie dać spocząć na chwilę, ostygnąć i oprzytomnieć, dopóki się jej nie opanuje potęgą zachwyty«. W ten sposób la princesse palatine, Helena z Przeż-

dziekich Radziwiłłowa chciała oczarować swych gości. Autor wspomina także w swej pracy o szumnych przyjęciach, obrzędach i uroczystościach arkadyjskich, które rozniosły sławę tego zabytku. Sławę Arkadji roznieśli także malarze oraz poeci, m. in. Stanisław Trembecki (nie wspomniany w monografii), który napisał wiersz p. t. »Arkadja, ogród pod Łowiczem X. Heleny z Przeżdziekich Radziwiłłowej«. Arkadja, współzawodnicząca z Powązkami Czartoryskiej, stała się od nich głośniejsza i sławniejsza. Została jednak później przewyższona i pobita przez Puławę.

Arkadja, będąca obecnie jedynym w Polsce pomnikiem fantastycznych rezydencji wiejskich, jakie powstały w XVIII w., już nie wzbudza takich zachwyty jak dawniej. Ale, jak słusznie pisze p. St. Seweryn »bez względu jednak na to, jak ocenimy i jak będziemy patrzyli na nią — czy jako na wykwit mody, czy rozbudzałej chorobliwie fantazji, czy jako na dzieło sztuki, zawsze musimy ją uznać za wybitny dowód nietylko rozkochania się w antyku lub w muzealnictwie, jak życzą sobie tego niektórzy, lecz także za dowód dziwnego oderwania się od świata — za dzieło niepospolite, nie mające równego sobie w Polsce, godne pamięci nawet w swoim dziwactwie«.

Praca o Arkadji, aczkolwiek nie wyczerpująca (sam autor nazywa ją »szkicem«), prostuje różne mylne poglądy i przynosi wiele nowych wyników. Autor oparł swą zajmującą monografię, pisaną *con amore*, na bogatym materiale źródłowym. Bibliografia ważniejszych prac, dotyczących się Arkadji, podana została na końcu książki. Najcenniejszą pozycją jest tutaj bezwzględnie przewodnik napisany przez samą ks. Helenę Radziwiłłową w języku francuskim. (Przekład polski Seweryny Z. drukowało »Album Literackie«, Warszawa 1848, str. 143—155).

Pewne materiały, zwłaszcza rękopiśmienne, nie wykorzystane przez autora, znajdują się w Bibliotece ord. Krasińskich, Arch. ord. Nieświejskiej (listy ks. H. R.), Zakładzie Architektury Polskiej przy Politechnice Warszawskiej oraz w zbiorach nieborowskich. Dostęp do tych ostatnich zbiorów jest jednak bardzo trudny. Ale i bez tych źródeł, mających charakter uzupełniający, obraz Arkadji został wiernie namalowany.

JAN WEGNER

## ● BIBLIOGRAFIA KRAJOZNAWSTWA POLSKIEGO

(Według »Urzędowego Wykazu Druków wydanych w Rzeczypospolitej Polskiej«. Druki zarejestrowane w Bibliotece Narodowej od 11 maja do 1 lipca 1936 r., Nr 23—31).

### PRZYRODA POLSKI.

#### Botanika.

SINICYNÓWNA ZINAIDA. Zespoły roślinne torfowisk pod Nieświeżem. Wilno 1936. Wyd. częściowo z zasił. Funduszu Kultury Narodowej, s. 60, tabl. 1, mapa 1.  
STANGENBERG MARJAN. Występowanie trzciny

(*Phragmites communis* Trin.) w jeziorach Suwalszczyzny. Warszawa 1936, s. 7.

#### Geologia.

CIĘTAK ZDZISŁAW, mag. Jaskinie południowej części wyżyny Małopolskiej wraz z 13 planami, 3 diagramami

blokowemi, 1 mapą syntetyczną i 21 fotografiami. (Studja morfologiczne). Kraków 1935 [1936], s. 50.  
STANGENBERG MARJAN. Szkic limnologiczny na tle stosunków hydrochemicznych pojezierza suwalskiego. »Suchar« i »Jeziorko« jako stadjum przejściowe zanikania jezior. Warszawa 1936, s. 85, tabl. 4, mapa 1.

#### Hydrografia.

POMIANOWSKI KAROL, prof. dr. Prawdopodobieństwo pojawiania się wielkich wód na Wiśle i jej dopływach karpaccich. Warszawa 1936, s. 13, tabela 1.

#### KULTURA POLSKI.

##### Czasopisma regionalne.

BALTYK. Dwutygodnik, poświęcony zagadnieniom handlu morskiego, polskiego wybrzeża i wielkiej Gdyni. Gdynia. R. 1. Nr. 1: 18 czerwca 1936. Red. i adm.: Marsz. Focha 23, cm. 30 × 21.

WATRA PODHALA. Czasopismo regionalno-podhalańskie, poświęcone sprawom kulturalno-oświatowym i gospodarczym, obejmujące wszystkie dziedziny Podhala. Miesięcznik. Nowy Sącz. R. 1. Nr. 1: czerwiec 1936. Red. i adm.: Legionów 6. Druk. Katolicka: Rynek 6, cm. 31 × 23½.

ZIEMIA PODHALANSKA. Miesięcznik. Warszawa. R. 1. Nr. 1: lipiec 1936. Red. i adm.: Wojciecha Górskiego 6. Druk. »Uniwersalna«: Długa 26, cm. 25 × 17.

##### Etnografia.

DWORAKOWSKI STANISŁAW. Zwyczaje ludowe na Podlasiu nadnarwiańskim. Białystok 1936. Sgł. Księg. Nauczycielska, s. 11, 1 nlb.

HŁAWICZKA KAROL. Podlasie. Pieśni na 1, 2 i 3 głosy. Katowice 1936, s. 31.

HOLUBEC MYKOŁA. Kilim ukraiński. Wystawa druga. Lwów, maj 1936, s. 16, tabl. 16.

KORYBUTIAK ZYGMUNT JAN. Kowalstwo ludowe w województwie wileńskim. Wilno 1936. Nakł. Dziennik Urzęd. Kuratorjum Okr. Szk. Wileńskiego, s. 39.

PIETRUSZYŃSKA JADWIGA. Dudy wielkopolskie. Poznań 1936. Sgł. G. Gebethner i Wolff. (Z zasil. Funduszu Naukowego Uniw. Poznańskiego), s. 80.

##### Historja.

DÖRFLERÓWNA ANNA. Archiwalia miasta Sambora. Warszawa 1936, s. 26, tabl. 3.

DZIĘGIEL WŁADYSŁAW. Król polski Zygmunt I na Śląsku. Szkic historyczny. Katowice 1936. Sgł. Kasa im. Mianowskiego — Instytut Popierania Nauki. Warszawa, s. 21, 1 nlb.

KOCZY LEON. Związki handlowe Wrocławia z Polską do końca XVI wieku. Katowice 1936. Sgł. Kasa im. Mianowskiego — Instytut Popierania Nauki. Warszawa, s. 34.

PNIEWSKI WŁADYSŁAW, dr. Antoni Abraham (1869-1923). Wielki patryjota z ludu kaszubskiego. Życie i służba w dziele odzyskania dostępu Polski do morza i uświadomienia narodowego ludu kaszubskiego. 4 ilustr. Warszawa 1936. Nakł. Polski Zw. Zachodni, s. 38, 1 nlb.

SZYJKOWSKI MARJAN. Polskie peregrynacje do Pragi i Karlowych Warów. Od Augusta Mocnego do Adama Mickiewicza. (Układ graf. oraz oryg. drzeworyty St. Brzeczowski). Warszawa 1936. Wyd. »Biblioteka Polska«, s. 10 nlb., 331.

SZYSZMAN A. Osadnictwo karaime w Trokach za wielkich książąt litewskich. Wilno 1936, s. 31, tabl. 1, plan 1.

SZYSZMAN A. Osadnictwo karaime na ziemiach Wielkiego Księstwa Litewskiego. Wilno 1936, s. 45, 1 nlb., mapy 2.

##### Historja sztuki.

CHMARZYŃSKI GWIDO. Wielkopolska plastyka gotycka. Katalog wystawy zorganizowanej przez Koło Historyków Sztuki Studentów Uniw. Poznańskiego w Muzeum Wielkopolskim. Maj—czerwiec 1936. Poznań 1936. Z zasil. Fund. Kultury Narodowej. (Nakł. Koło Histor. Sztuki Stud. Uniw. Pozn.), s. 43, tabl. 24.

##### Monografie historyczne.

ENDRUKAJTIS JAN. Korzec. Krótki zarys historii miasta oraz informacje dla turystów i wycieczek. [B. m. w.] 1936, s. 8, 1 nlb.

KAMIŃSKI M. Dawne opactwo zakonu cysterskiego w Łądzie nad Wartą. Zarys dziejów i zabytki sztuki. Łąd 1936. Nakł. Małe Sem. Salezjańskie, s. 183, tabl. 23 + errata s. 1 nlb.

KOSTOWIECKA JANINA. Z przeszłości Doliny. Z mapką i 19 ilustr. Dolina 1936. Nakł. autorka, s. 96, 2 nlb., tabl. 19, mapa 1.

OLSZEWSKI JAN, inż. Parafja podbrzeska. Szkic monograficzny. [B. m. w.] 1936, s. 56.

PAPIERKOWSKI JULJAN, dr. Historia i rozwój Iwonicza-Zdroju. Warszawa [1936], s. 16.

##### Podróże i opisy.

GIZYCKI JERZY. Między morzem a pustynią. (Oprac. graficzne Atelier Girs-Barcz). Warszawa 1936. Wyd. »Biblioteka Polska«, s. 119, tabl. 16.

KMIETOWICZ FRANCISZEK, dr. sen. Z Podkarpacia zachodniego. Kraków 1936. Nakł. autor, s. 72, tabl. 4.

KORSAK WŁODZIMIERZ. Puszcza Rudnicka. Z 3 mapkami i 14 ryc. Lwów [1936]). Nakł. Książnica-Atlas, s. 53, 1 nlb.

MERDINGER ZYGMUNT. Meksyk. Warszawa 1936, s. 70, mapa 1.

SZARŁOWSKI JÓZEF, dr. Śląsk. Krajobraz. Lud. Bogactwo naturalne. Historia. Stan dzisiejszy. Lwów 1936. Księg. Naukowa, s. 61, 1 nlb.

WIKTOR JAN. O Śląsku Opolskim. Lublin 1936. Nakł. Zarząd Obwodu Lubelskiego Pols. Zw. Zachodniego, s. 31, 1 nlb.

ZABKO-POTOPOWICZ ANTONI, doc. dr. Czechosłowacja. Warszawa 1936. Z zasil. Funduszu Kultury Narodowej, s. 112.

ZABKO-POTOPOWICZ ANTONI, doc. dr. Jugosławia. Warszawa 1936. Z zasil. Funduszu Kultury Narodowej, s. 104.

##### Prehistorja.

JAŻDŻEWSKI KONRAD, dr. Kultura puharów lejkowatych w Polsce zachodniej i środkowej. (1081 ryc., 4 mapy). Poznań 1936. Nakł. Pols. Tow. Prehistoryczne. Z zasil. Senatu Uniw. Poznańskiego. Sgł. J. Jachowski, s. 6 nlb., 457, tabl. 69, mapy 4.

RANIECKI KAZIMIERZ. Grody św. Wojciecha: Ciechanów, Ciechocinek, Cieszyn. Nowy pogląd na stare

wydarzenia dziejowe na podstawie wykopalisk ciechanowskich. Z 6 rycinami. Ciechanów 1936, s. 31, tabl. 6.  
ZUREK JAN. Pradzieje ziemi wieluńskiej. Wieluń 1936. Koło Polskiej Macierzy Szkolnej w Wieluniu, s. 96, tabl. 5, mapa 1.

#### Przemysł ludowy.

WOYCZYŃSKI ROMAN. Śladami rozwoju przemysłu ludowego w Polsce. Kraków 1936. Nakł. Instytut Administracyjno-gospodarczy i Tow. Przemysłu Ludowego Małopolski Zach. i Śląska w Krakowie, s. 115, 1 nlb.

#### Przewodniki.

BROKŁ KAZIMIERZ. Przewodnik po Zamku Królewskim w Warszawie. (Zdjęcia fotogr. wyk. Edward Koch).

Warszawa 1936. Nakł. Min. W. R. i O. P. — Dyrekcja Państwowych Zbiorów Sztuki, s. 61.

DOBRYŹYCKI JERZY. Stary Kraków. Układ graficzny F. Seiferta. Kraków 1936. Wyd. Pols. Zw. Turystyczny w Krakowie, s. XXII, 48.

KUNZEK TOMASZ. Przewodnik po województwie tarnopolskim. Monografia krajoznawcza z 82 ilustr. w tekście i 2 mapkami. Tarnopol 1936. Nakł. Podolskie Tow. Turystyczno-Krajoznawcze w Tarnopolu, s. 303, mapa 1, plan 1.

MEDYŃSKI ALEKSANDER. Lwów. Przewodnik dla zwiedzających miasto. 90 rycin i plan miasta. Lwów 1936. Nakł. autor, s. 4 nlb., 249, 3 nlb., tabl. 1.

## KRONIKA ● KRAJOZNAWSTWO i TURYSTYKA

KONDOLENCJA. Na wiadomość o tragicznej śmierci Generała Gustawa Orlicz-Dreszera Zarząd Główny P.T.K. przesłał w dn. 17 lipca r. b. do Zarządu Ligi Morskiej i Kolonjalnej następującą depezę:

»Zarząd Ligi Morskiej i Kolonjalnej w miejscu. Polskie Towarzystwo Krajoznawcze łączy się w głębokiej żalobie z bratnią organizacją z racji śmierci znakomitego Żołnierza oraz Bojownika praw Polski na morzu.

Zarząd Główny P. T. K.«.

PREZES Polskiego Towarzystwa Krajoznawczego, p. Władysław Raczkiewicz, został mianowany Wojewodą Pomorskim.

OBCHÓD 800-LECIA ŁOWICZA. W roku bieżącym Łowicz od dnia 24 maja do 7 lipca 1936 r. uroczysto obchodził 800-lecie swego istnienia.

W dniu 4 czerwca odbyła się w Domu Ludowym »Akademja 800-lecia Łowicza«, w dniu zaś 7 czerwca 1936 r. po złożeniu przez Radę Miejską wieńców przed pomnikiem Marszałka Józefa Piłsudskiego i przed pomnikiem »Synów Ziemi Łowickiej — Bojowników Niepodległości«, odprawione zostało w prastarej Kolegijacie uroczyste nabożeństwo. Po nabożeństwie odbyła się przed Ratuszem defilada wojska i organizacji społecznych. W godzinach popołudniowych na Rynku Kościuszki po odśpiewaniu przez chóry regionalne »Gaude Mater Polonia« do zebranej publiczności i przedstawicieli władz przemówił burmistrz p. Jan Myśliwiec. W przemówieniu swem burmistrz zobrazował dzieje Grodu Prymasowskiego, »który w dziejach Rzeczypospolitej Polskiej doniosłą odegrał rolę, jako stolica najwyższych książąt kościoła i zastępców królów polskich podczas bezkrólewia, oraz podkreślił zadania, oczekujące miasta w przyszłości.

W godzinach wieczornych w Domu Ludowym odbyło się widowisko regionalne p. t. »Łowickie w pieśni, muzyce i tańcu«.

W dniu tym zostały otwarte wystawy: »Wystawa przemysłu i zdobnictwa księżackiego«, »Łowicz Współczesny«, »Wystawa Strzelecka« i »Wystawa Szkolna«. Ponadto w dniu Bożego Ciała otwartą została »Wystawa prac Józefa Chelmońskiego«, największego syna Ziemi Łowickiej i »Wystawa Rzemieślnicza«. Wszystkie wystawy były na bardzo wysokim poziomie. Wystawa szkolna, urządzona

przez seminarjum nauczycielskie, w pięknym gmachu pobernardyńskim, obejmowała 30 sal i korytarzy i wzbudziła ogólny zachwyt.

Niezależnie od powyższych wystaw w dni świąteczne odbywały się imprezy regionalne: tańce ludowe, występy chórów regionalnych i kapeli księżackiej, inscenizacje obchodów ludowych, wesele łowickie i t. p. W okresie tym odbyły się różne zjazdy, konkursy i zawody sportowe. Między innymi odbyły się zjazdy: Cechów Województwa Warszawskiego, wychowanków szkół łowickich, wielki zjazd strzelecki z IV Okręgu, koncentracja przysposobienia wojskowego kobiet, III-ci ogólnokrajowy plakietowy zjazd motocyklistów i t. p.

W okresie jubileuszowym w Łowiczu było około 18.000 turystów. Muzeum Etnograficzne P. T. K. zwiedziło 11.000 osób — w tem 170 wycieczek, wystawę »Przemysł i zdobnictwa księżackiego« około 15.000 osób. Inne wystawy i inne imprezy cieszyły się niemierną frekwencją.

Prasa stołeczna i prowincjonalna zamieściła wiele pięknych artykułów z historii Łowicza, jak również umieszczała bardzo obszerne sprawozdania z obchodów i imprez łowickich. Polskie zaś Radio nadało kilkanaście audycji, transmisji i wywiadów o Łowiczu i o Księstwie.

Organizacją wszelkich uroczystości i obchodów zajmował się specjalnie powołany przez społeczeństwo łowickie Komitet Obywatelski. W Komitecie tym w Prezydium i 12 sekcjach brało udział i pracowało 360 osób.

PARĘ SŁÓW O WYSTAWIE JÓZEFA CHELMONSKIEGO W ŁOWICZU. Nietylko w Warszawie i w czterech pozostałych stolicach naszych dzieją się rzeczy godne uwagi. To, co się robi na t. zw. prowincji wykracza niejednokrotnie poza granice zwykłych, codziennych wydarzeń, przecząc kategorycznie śmiesznym komunałom o szarem, bezbarwnym życiu polskiego miasteczka. Trzeba tylko wyrzeć za wielkomięskie rogatki i dojrzeć »łaskawie« tę polską rzeczywistość, leżącą poza uświęconym rezerwatem kilku warszawskich, czy krakowskich uliczek. Czas wyjść nareszcie z tych ślepych wielkomięskich uliczek w szeroki, polski świat — i z tym zapoznanym, a chciwym współpracy i pomocy światem polskim współpracować. Bo nie da się ukryć prawdy niepięknej, że za-

mało się z naszych rozmaitych central i szczytów widziało i widzi, co się tam »na dole« dzieje. A dzieją się nieraz rzeczy ważne i piękne, a nawet wzruszające.

Taką wzruszającą pracą naszych bojowców kultury na prowincji było zorganizowanie wystawy Józefa Chelmońskiego w Łowiczu. Drugi już raz w krótkim przeciągu czasu — poprzednio w kwietniu 1934 r. — uczcił Łowicz swego najznakomitszego obywatela. Wystawa objęła, z największym trudem i poświęceniem zebrane 53 oryginalne prace. Nacisk główny położono na dydaktyczną i propagandową stronę imprezy. Obok skromnych prób autentycznej sztuki Chelmońskiego, zgromadzono, dopełniając tamte prace, szereg reprodukcji czołowych, a niedostępnych w oryginałach dzieł. W rezultacie z pomocą mizernych środków osiągnięto zamierzony cel — widz nieprzygotowany, opuszczając sale wystawowe, otrzymywał wystarczająco pełny i wierny obraz twórczości Chelmońskiego. Wystawa stanowiła jedną z sześciu wystaw, jakimi Łowicz uczcił uroczystość swego 800-lecia. Zwidziło ją w ciągu kilku (11—15 czerwca) dni otwarcia przeszło 3.000 osób, głównie młodzież szkolna i lud księżacki. Takiego holdu doczekał się nasz wielki artysta nie w stolicy, która o nim zapomina, ale w skromnym niewielkim mieście swego dzieciństwa, gdzie znalazło się grono bezinteresownych i szczerze kochających sztukę polską ludzi. O trudnościach, z jakimi walczone i determinacji, z jaką je przelamano, niech świadczy fakt, że, aby otrzymać oryginały Chelmońskiego na wystawę, kilka prywatnych osób w Łowiczu złożyło gwarancję w wysokości 300.000 zł.

Obok swej wymowy społecznej, wystawa posiadała nie małą wartość naukową i winna była zainteresować historyków sztuki, którym bliski jest Chelmoński. Poza kilku skończonymi obrazami pokazano bardzo liczny poczet studjów i szkiców — nieznanymi, albo mało znanymi drobnymi pracami z różnych okresów życia artysty — pokazano Chelmońskiego z intymnej strony jego prób, przygotowań, poszukiwań — przypomniano i o znakomitym jego rysunku, i o niedbałości jego o sam proceder malarsko-rzemieślniczy, przypomniano także o ostatnim, mistycznym zabarwionym, okresie jego twórczości. Obok olejnych prac i rysunków wypłynęło na wystawie akwarelowe studjum Chelmońskiego, portrecik Kurzawy, unikat w swoim rodzaju. Ekspozycje wypożyczono od córki artysty, p. Marji Łoskowskiej i znanego zbieracza warszawskiego, p. dr. Józefa Gutowskiego. Akcją całą kierował zasłużony organizator poprzednich uroczystości ku czci Chelmońskiego w Łowiczu, p. Jan Wegner.

MACIEJ MASŁOWSKI

UROCZYSTOŚCI LEDNICKIE. Poświęcenie w dniu 5 lipca r. b. nowozbudowanego schroniska P. T. K. na Ostrowiu Lednickim stało się powodem podniosłych uroczystości, które zgromadziły najwyższych Dostojników kościelnych, przedstawicieli władz i społeczeństwa, a szerokim echem odbiły się w prasie polskiej. Na czele Komitetu Obywatelskiego tych uroczystości stanął zasłużony działacz krajoznawczy, starosta gnieźnieński, p. Julian Suski.

Na program złożyły się: wycieczka do Biskupina, oprowadzona przez prof. Kostrzewskiego, uroczysta Msza św. w Bazylice, wreszcie wyjazd z Gniezna do Lednicy. W Łubowie nastąpiło otwarcie świeżo wybudowanego odcinka szosy, biegnącego starym szlakiem Chrobrego, po którym wiódł Ottona III z Lednicy do Gniezna.

Tu spotkali się przybyli: J. E. Ks. Kardynał Prymas Hlond, Biskupi Laubitz i Gawlina, Wojewoda Poznański Maruszewski, Delegaci Zarządu Głównego P. T. K., Viceprezesa Z. Beczkowicz i J. Remer i wielu innych, poczem ruszono wspólnie do Dziekanowic, gdzie na brzegu Lednicy oczekiwały tysiączne rzesze ludności okolicznej i osób, przybyłych specjalnie na tę uroczystość.

Gości powitał na brzegu ks. dziekan dr. Wawrzyniak i wójt lubowski, p. Konieczny, poczem wszyscy wypłynęli kolejno łodziami na jezioro, dążąc na wyspę. Tam wygłosił dłuższe przemówienie p. Starosta Suski, nawiązując do tyłowiekowej łączności tych dostojnych lednickich ruin z całą historją Polski. Przy Hymnie »Bogurodzica« na prasłowiańskim wale obronnym, opasującym ruiny dawnego zamczyska i kościoła Mieszkowego i Bolesławowego, wzniosła się flaga Rzeczypospolitej, a w chwilę później J. E. Ks. Prymas dokonał poświęcenia naszej piastowskiej chaty-schroniska, w której ugoszczono gości tradycyjnym mlekiem, miodem i piernikami.

Tu zabrał głos p. V.-prezes P. T. K., senator Z. Beczkowicz i, składając życzenia, podniósł wielkie zasługi p. starosty Suskiego i Oddziału P. T. K. w Gnieźnie z p. Prezesem B. Kasprowiczem na czele.

Z najwyższego punktu ruin J. E. Ks. Prymas udzielił potem błogosławieństwa, a na zakończenie ks. dziekan dr. Fr. Wawrzyniak, delegat P. T. K. na okręg Dziekanowice — Ostrów Lednicki, wygłosił ciekawy odczyt o dziejach Ostrowia Lednickiego.

Schronisko nasze, którego fotografię reprodukowaliśmy już w »Ziemi« w Nr. 4 z kwietnia r. 1935, przyczyni się niewątpliwie do ożywienia ruchu turystycznego na całym tym szlaku, gromadzącym takie pierwszorzędne atrakcje, prócz oczywiście samego Gniezna, jak Biskupin, Marcinków, Strzelno i przepiękne jezioro Lednickie.

## SPROSTOWANIE

Nawiązując do recenzji p. Juliana Pulikowskiego w »Ziemi« (nr. 6 z b. r.) i do jego wzmianki na str. 172 o zasługach Bronisława Piłsudskiego w zakresie zbierania melodyj ludowych zapomocą fonografu, pozwalam sobie sprostować mylną informację.

Bronisław Piłsudski pracował z fonografem wyłącznie wśród Ajnów podczas wysiedlenia z kraju i z Azji przy-

wiół cenny zbiór nagranych walków. W Polsce, po powrocie z wygnania, nie miał nigdy, niestety, możności zbierania ludowych melodyj. Nigdy też nie zajmował się zbieraniem pieśni podhalańskich, a w moim artykule w »Ziemi« (1934, nr. 1—4), na który się recenzent powołuje, niema żadnej wzmianki o fonograficznej pracy Bronisława Piłsudskiego na Podhalu.

JULJUSZ ZBOROWSKI

Redaktor: **ALEKSANDER PATKOWSKI.**

Sekretarz: **JANUSZ MIKETTA.**

Wydawca: **Polskie Towarzystwo Krajoznawcze.**

Druk. J. Świętoński i S-ka. Warszawa, Kopernika 34. Tel. 2.07-50.



Ryc. 133.

Delegacja Krajoznawczej Młodzieży z Żywca  
na Uroczystościach 30-lecia P. T. K. w Krakowie w maju 1936 r.

---

---

## HASŁA KRAJOZNAWCZE MŁODZIEŻY SZKOLNEJ

---

---

(uchwalone przez Zjazd Delegatów Kół Krajoznawczych Młodzieży Szkolnej w Krakowie w maju 1936 r. na wniosek i w redakcji Koła Krajoznawczego Gimnazjum w Żywcu, jako obowiązujące dla całej naszej młodzieży krajoznawczej).

**Krajoznawca** kocha swój kraj i pracuje dla jego dobra

**Krajoznawca** ułatwia poznawanie kraju rodzinnego innym

**Krajoznawca** umie uczcić zabytki sztuki, czci ich piękno i otacza opieką przyrodę

**Krajoznawca** stara się poznać życie, zwyczaje i przejawy kultury duchowej swych rodaków i umie je ocenić

**Krajoznawca** pracuje dla idei i wykonuje sumiennie każdą pracę krajoznawczą

**Krajoznawca** interesuje się najżywością sprawami państwa polskiego i szerzy ich zrozumienie wśród swego otoczenia

---

---

# Z I E M I A

ORGAN POLSKIEGO TOWARZYSTWA KRAJOZNAWCZEGO •  
KRAJOZNAWCZY MIESIĘCZNIK ILUSTROWANY • POLECO-  
NY PRZEZ MINISTERSTWO W.R. i O.P. • KORZYSTA Z ZA-  
SIŁKU FUNDUSZU KULTURY NARODOWEJ

REDAKTOR ALEKSANDER PATKOWSKI  
SEKRETARZ JANUSZ MIKETTA

WYDAWCA: POLSKIE TOWARZYSTWO KRAJOZNAWCZE

REDAKCJA I ADMINISTRACJA: WARSZAWA, UL. NOWY ŚWIAT 19, II p. TELEFON 642-50  
SEKRETARJAT REDAKCJI CZYNNY CODZIENNIE PRÓCZ SOBÓT OD GODZ. 17-19

## WARUNKI PRENUMERATY ZNIŻONE:

W granicach Rzeczypospolitej Polskiej:

Rocznie . . . zł. 15. —	Dla Członków P. T. K., Nauczycielstwa, Insty-	Rocznie . . . zł. 10. —
Półrocznie . . . „ 8. —	tucyj i Organizacyj społecznych i kultural-	Półrocznie . . . „ 6. —
Kwartalnie . . . „ 4.50	nych, Bibliotek, Szkół, Świetlic żołnierskich	Kwartalnie . . . „ 3.50

Zagranicą: rocznie zł. 20.—, półrocznie zł. 11.—, kwartalnie zł. 6.00

Cena numeru pojedynczego zł. 1.50

Numery okazowe na żądanie gratis.

„ „ podwójnego „ 2.50

CENA OGŁOSZEŃ: ● Cała stronica zł. 200 ● pół stronicy zł. 120 ●  
jedna trzecia stronicy zł. 75 ● ćwierć stronicy zł. 60 ● jedna szóstą stronicy  
zł. 50 ● minimum zł. 20 ● Przy parokrotnych ogłoszeniach rabat od 5—20%

Administracja prosi o wpłacanie należności za prenumeratę, ogłoszenia lub po-  
jedyncze numery »ZIEMI« jedynie

na Konto czekowe w Pocztovej Kasie Oszczędności

**Nr. 27.441**

(nie na inne Konta P. T. K.)