

Z I E M I A

ORGAN POLSKIEGO TOWARZYSTWA KRAJOZNAWCZEGO
 DWUTYGODNIK KRAJOZNAWCZY ILUSTROWANY
 POLECONY PRZEZ MINISTERSTWO W R. I O. P.

KRYSTYNA KLĘSKÓWNA

PORTRETY KSIĄŻĄT POMORSKO-KASZUBSKICH W OLIWIE.

Oliwa, świetna kolebko i grobie
 Pobożnych Samborów, chrobrych Mestwinów
 Powabnaś jak młoda wdowa w żałobie,
 Płacząca straty i męża i synów.

Tu obmyślały kaszubskie księżęta
 Swojego państwa silne podwaliny,
 Stąd rozlewała łaskę wiara święta
 Z oświatą na te pomorskie krainy.

Jak Subisławy wprzódy i Sambory
 Tak cię pieścili z równą życzliwością
 Później Jagiełły, Zygmunty, Batory
 Szlachetną chojność łącząc z pobożnością.

Dziś jeszcze twoja wspaniała świątynia
 Obrazy, rzeźby i śmiałe sklepienia
 Tobie uroku, im sławy przyczynia,
 W nas budzi wyraz żalu i zdumienia.

Jak bluszczu gęste liście liścioiwe
 Zdobi chylącą się pełną kaplicę,
 Tak też przyroda krasi dziś Oliwę
 Wspomnień i wielkich mężów popielnicę.

(Cz. Lubiński. *Szkice z Ziemi i Historji Prus Królewskich. Gdańsk 1886*.)

Nie tylko popioły, pozostały z czasów
 owych, gdy o ziemię pomorską starania mieli,
 opiekunowie jej serdeczni, Księżęta kaszubsko-
 pomorscy.

Pamięć o nich zaginęła. Żywotną nie jest,
 lecz duch ich snuje się po ziemi pomorskiej
 w pamiątkach pozostałych. O tych postaciach
 historycznych, mówią dokumenty, kroniki, po-
 dania ludowe, kościoły, ruiny świątynnych nie-
 gdyś zamków, a wreszcie wizerunki księżąt,
 utrwalone pędzlem malarzy.

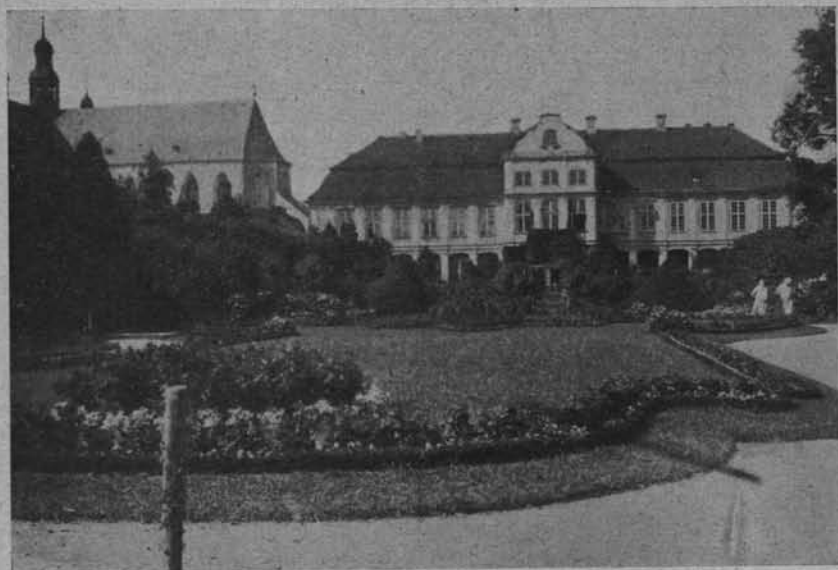
Te ostatnie patrzą na nas żywemi oczyma
 z portretów katedry pelplińskiej, a przedewsz-
 stkiem kościoła klasztoru oliwskiego. W pre-
 zbiterjum po obu stronach wielkiego ołtarza
 w tymże kościele, umieszczonych jest kilka-
 naście portretów. Po stronie lewej Wielkiego
 Ołtarza znajduje się sześć portretów obok
 siebie, z siódmym ponad nimi, natomiast po
 prawej stronie w tym samym porządku portre-
 tów sześć. Umieszczone jeden przy drugim,
 są one oddzielone od siebie kolumnami, co
 tworzy piękną i imponującą całość.

Ci wszyscy, których portrety przedstawia-
 ją, są to fundatorzy i dobrodziejcy klasztoru
 i kościoła oliwskiego, królowie polscy, ksią-
 żeźta pomorscy i rycerze zakonu.

Z królów polskich, tymi, którzy zapisali
 się w historii klasztoru, świadcząc mu liczne do-
 brodziejstwa, byli: Przemysław, Waław, Wła-
 dysław Łokietek, Kazimierz III, Zygmunt III
 i Stefan Batory. Ten ostatni w roku 1577
 kazał odbudować zniszczony przez zbuntowa-
 nych gdańszczan klasztor, polecając Gdańskowi
 zapłacić 20.000 złotych polskich odszkodowa-
 nia. Portret Stefana Batorego umieszczony
 jest po stronie przeciwnej t. j. prawej od ołta-
 rza, ponad pięcioma portretami księżąt.

Ci ostatni występują z portretów w całej
 postaci w postawie stojącej z wyjątkiem jedne-
 go, okryci jedni zbroją rycerską, drudzy płasz-
 czami sobolowemi.

Wykonanie [obrazów] jest staranne, dobre



Ryc. 48.

Oliwa. Kościół.

Fot. K. Klęskówna.

ułożenie osób, na których twarzach maluje się duma księżca. Przez czas jednak pociemniały i zatraciły swą wyrazistość.

Portrety pochodzą prawdopodobnie z wieku XVI, lecz znana jest tylko data ich odnowienia przez Konarskiego, opata klasztoru, w r. 1612. Mają one być wykonane na wzór starych malowideł ściennych, znajdujących się podobno dotychczas pod portretami¹⁾.

Nieznany malarz, wybrał tylko pięć postaci. Opuścił Świętopełka I, Subisława II, syna Sambora I, Warcisława, Racibora, a zajął się postaciami Subisława I, Sambora I, Mestwina I, Świętopełka Wielkiego i Mestwina II.

Panowanie wymienionych książąt obejmuje około 200 lat w w. XII—XIII. W tym czasie Pomorze, położone między dolną Wisłą i Odrą, morzem i Notecią podlegało zwierzchnictwu władców polskich, niekiedy się z pod niego wyłamał. Cały ten kraj podzielony był na dwa księstwa, Szczecińskie i Gdańskie, z których ostatnie miało senjorat. Granicę między nimi tworzyła rzeka Persanta. Zatem książęta gdańscy, o których tu mowa, obejmowali ziemie położone między Wisłą, Persantą i Brdą, później Notecią. Siedzibą ich był początkowo Gdańsk, następnie Świecie. Nosili tytuł książąt gdańskich, inaczej Pomorza i pomorzan, potem pomorsko-kaszubskich. Byli samodziel-

nymi panami kraju, chociaż w zasadzie zależnymi od Polski, mając za obowiązek uległość dla polskiego władcy i płacenie rocznej daniny. Uznawano ich za równych innym panującym w reszcie dzielnic Polski, a w oczach obcych np. ludów północy uchodzili nawet za królów Pomorza.

Książęta wschodniego Pomorza odegrali w swoim kraju ważną rolę i polityczną i kulturalną. Byli krzewicielami kultury, zakładając na ziemiach pomorskich klasztory Cystersów, Cystersek, Norbertanek, Be-

nedyktynów, Dominikanów i Augustjanów, klasztory te w wiekach średnich za przyczyną zatem książąt, stały się ogniskami kultury polskiej i rozsadnikami wiary chrześcijańskiej. Niektóre z nich, aczkolwiek zakonnicy byli cudzoziemcami, miały jednak ważne znaczenie dla wiary przez zakładanie klasztorów i budowę kościołów a dla stanu ekonomicznego kraju przez zakładanie gospodarstw rolnych. Do tych należeli Cystersi, którzy jeszcze pozatem odznaczeni się zamiłowaniem do muzyki. Jednak nie wszystkie te klasztory wytrzymały przy katolicyzmie. W czasach późniejszych, gdy skutkiem reformacji wiele kościołów zabrali ewangelicy a zakonnicy rozproszyli się, wierności dochoowało tylko kilka. Były to klasztory w Oliwie, Pelplinie, Żarnowcu, Żukowie i Kartuzach.

Oprócz uznania za działalność polityczną i kulturalną, cieszyli się książęta gdańscy opinią dobrych panów dla swych poddanych, pobożnych, i dbałych o dobrobyt kraju. Hojnie wyposażali²⁾ klasztory i kościoły, zakładali miasta i budowali obronne twierdze. Temi zaletami zasłużyli na pamięć potomnych. To też obok portretów umieszczono dwie tablice, których napisy wyliczają ich dobrodziejstwa i darowizny. Drugie dwie tablice podają najważniejsze zdarzenia, odnoszące się do dziejów

¹⁾ „Bau-und Kunstdenkmäler der Provinz Westpreussen”. Heft II. Danzig 1885, str. 121.

²⁾ „Klasztory żeńskie w Diecezji Chelmińskiej”. Ks. Fankidejski. Pelplin, 1883.

klasztoru oliwskiego aż do czasu związku jaszczurczego, który spowodował poddanie się Pomorza pod opiekę Polski za czasów Kazimierza Jagiellończyka.

Pierwszy portret od strony wielkiego ołtarza przedstawia darowiznę klasztoru oliwskiego. Subisław I, inaczej Starym zwany, okryty kapą książęcą klęczy przed Matką Boską. Powyżej umieszczony napis „ILL. IM. Princeps dux Pomeranorum Subisław Senjor, cum primus inter duces fidei catholicam suscepisset hanc Olivam Smae et individuae Trinitati gloriosissimae Virgini Mariae Sancto, Bernardo optulit et dedicavit Anno 1170.”

Poniżej portretu obraz przedstawiający chrzest Subisława i przy budowie kościoła czynnych Cystersów.

Przyjęcie chrztu przez księcia posłużyło za temat do utworzenia się między ludem legendy otoczonej poetycznością, którą tu w skróceniu podaję: Książę Subisław, mieszkając na zamku w Gdańsku, wybrał się raz pewnego na polowanie w pobliskie lasy, a gdy porwany ulubionym zajęciem, nie zważając na swych towarzyszy, posunął się w głąb lasu, został napadnięty przez dzika. Po krótkiej walce upadł ranny, a wraz i rumak jego. Daremnie rozlegał się głos rogu książęcego po lesie. Wreszcie nadeszła pomoc w postaci pustelnika-chrześcijanina. Wyznawca Chrystusa spełnił uczynek miłosierdzia. Podjął z ziemi leżącego, zaprowadził do schronienia swego i opatrzył ranę jego. Lecz oto po zmęczeniu przyszedł na księcia sen dziwny. Znalazł się w przepięknym ogrodzie, w którym stał również anioł w białej szacie, z wieńcem lilii na skroniach i gałązką oliwną w ręku. Anioł zbliżył się do niego i przemówił głosem melodyjnym. Mówił o bezcelowości życia wśród dzikich polowań, o fałszywej wierze pogańskiej i radził księciu zwrócić umysł i serce do Boga, który duszy daje szczęśliwość wieczną. — Znikło wszystko, Książę otworzył oczy. Nad nim wznosił się krzyż trzymany ręką pustelnika. Już nie wiele słów potrzebował on, by księcia nawrócić. Wrażenie poprzednie było tak silne, że książę dał się zaraz ochrzcić. Z miejsca uratowania życia, by nie zatarała się pamięć o niem, miała odtąd rozpromieniać się wiara chrześcijańska. Tu postanowił książę zbudować klasztor, a nazwę

tej miejscowości znalazł w nazwie gałązki anioła. Tak mówi podanie. Niezależnie od jego prawdy historycznej ważnym jest, że od przyjęcia chrześcijaństwa na Pomorzu zapanowały przyjazne stosunki między Księstwem a Polską. Po raz pierwszy wiara prawdziwa dotarła w okolice Gdańska w r. 997. Natomiast Pomorze Zachodnie trwało w bałwochwalstwie. Nawrócenie Pomorza i związanie go z Polską więzami wspólnej wiary i cywilizacji było dążeniem Bolesława Krzywoustego. Przystąpił do urzeczywistnienia swego zamiaru z pomocą Ottona św. Gdy tenże z wiosną roku 1124 wyprawił się na Pomorze Zachodnie, przyjął go książę Szczeciński Warcisław. Był on przychylny zamiarom króla Polskiego. To też za jego staraniem działalność św. Ottona okazała się owocną i w następnym roku wiara chrześcijańska po raz pierwszy zapanowała na całym Pomorzu od Odry do Wisły.

Czy istotnie sam Subisław kazał wybudować klasztor czy też syn jego, nie jest pewnym. Wiadomym tylko, że następca jego Sambor I. sprowadził do Oliwy Cystersów z Kolbacza i nadał im liczne dobra i przywileje¹⁾. Oprócz tego klasztoru, ufundował Sambor I, książę gdański, klasztor Norbertanek w Żukowie i Benedyktynów w św. Wojciechu sprowadzając ich z Mogilna. Norbertanki przybyły z Strzelna. Benedyktynów i Cystersów osadził książę nie dla swego kraju, który był już nawrócony, ale dla misji w Prusiech.

Sambor I, ufundował również kościół św. Jakóba w Żukowie i św. Katarzyny w Gdańsku. Panował od roku 1178 — 1207. Przedstawia go portret drugi z rzędu, stojącego w płaszczu sobolowym. Ponad portretem napis: „ILL. IM. Princeps dux Pomeranorum Samborius villis, juribus libertatibusque Olivam magnifice dotavit”. Umierający pozostawił syna Subisława II, który jednak władzy nie objął i wkrótce zmarł w 1217 roku. Władzę książęcą objął zatem brat Sambora Mestwin I.

Był to Książę waleczny i podobnie pobożny jak ojciec i brat. Wiele lat jego panowania wypełniły walki z licznymi wrogami. W roku 1210 król Duński, Waldemar II, pragnąc

¹⁾ Bau-Und Kunstdenkmäler [der Provinz Westpreussen. Heft II. Danzig 1885, str. 96.

zawojować Pomorze najechał Gdańsk i pokonał Mestwina, który musiał się uznać jego wasalem. Wobec Polski starał się książę być samodzielnym, tak że za jego panowania zwierzchnictwo Polski było raczej z imienia niż rzeczywiście. Działalność jego dla kościoła pozostawiła ślady w nadaniu w roku 1209 klasztorowi żukowskiemu licznych dóbr, we wsiach, polach i grzywnach. Również i żona jego, Zwinisława, ofiarowała Norbertankom kilka wsi. Postać Mestwina okrytą sobolami przedstawia portret trzeci. Nad portretem napis następujący: „ILL. IM. Mestevinus dux Pome-

ranorum Princeps pacificus et strenuus Olivam possessionibus cumulavit.” Mestwin I, panował od roku 1207—1220. Pozostawił kilka córek, z których Witosława była księżną klasztoru w Żukowie. Oprócz nich czterech synów: Świętopełka II, później panującego, Warcisława I, księcia na Gniewie, Sambora II, na Lubiszewie i Tczewie i Racibora na Biełgrodzie.

Po śmierci Mestwina objął zarząd księstwem Świętopełk II, jako książę wschodniopomorski na Gdańsku. Jest on najwybitniejszą postacią między wszystkimi książętami Pomorza, a również zaliczany w poczet wy-



Ryc. 49.

Oliwa. Portrety książąt Pomorskich.

Fot. W. Müller.

bitnych władców Słowiańskich. Zwano go też Wielkim, gdyż miał dorównać zaletami umysłu i zmysłem politycznym Wielkiemu Bolesławowi. Świętopełk II, poświęcił życie swe obronie, rozszerzeniu, wzmocnieniu i podniesieniu kraju. Panowanie jego nie było łatwym. Żyje bowiem w czasach gdy w kilka lat po objęciu przez niego rządów sprowadzeni krzyżacy, dążyć zaczęli do zawojowania Pomorza, a głównie do uzyskania wolnej żeglugi na Wiśle. Za jego też czasów uznano Wisłę granicą między Pomorzem a zakonem. Początkowo Świętopełk Wielki sprzyjał krzyżakom i popierał ich, gdy jednak poznał wrogię ich zamiary rozpoczął z nimi w roku 1238 walkę i prowadził lat kilkanaście, nie zważając na klątwę, którą rzucił na niego papież.

Mimo licznych wojen utrzymał książe Świętopełk niezależność swego Księstwa, a nawet rozszerzył jego granice na południu do Noteci i na zachodzie do Persanty, zabierając księciu Szczecińskiemu dzielnicę słupską. Zdołał również zrzucić z siebie zwierzchnictwo duńskie w r. 1224, narzucone jego ojcu przez Waldemara.

Dbał o utwierdzenie się wiary katolickiej, o handel, sprowadzając kupców do Gdańska, i o zabezpieczenie granic, budując twierdze w Świeciu i na Zantyrze. Jedyną fundacją kościelną Świętopełka był klasztor Cystersów w ziemi słupskiej. Pozatem sprowadził w r. 1227 Dominikanów¹⁾ z Krakowa i osadził w Gdańsku, dając im kościół św. Mikołaja (dziś Dominikanów). Wśród zakonników przybyłych znajdował się św. Jacek. Również w Żarnowcu osadził Cysterki, które tam wybudowały klasztor. W Gdańsku postawił w r. 1245 kaplicę p. w. N. M. Panny, na miejscu dzisiejszego kościoła M. P. zbudowanego w r. 1343. W szeregu portretów książęcych uwiecznił malarz Świętopełka Wielkiego w postaci rycerza w zbroi jako czwartego. Nad portretem umieszczony napis podaje: „ILL. dux Pomeraniae Suantopolcus vir bellicus et piissimus fautor Olivae multa impendit pietatis Opera.” Zśród licznych zasług Świętopełka do najwa-

¹⁾ Historyczna Wiadomość o Ziemi Pomorskiej, mieście Gdańsku, oraz żegludze y Panowaniu Polaków na Morzu Bałtyckiem. Tomasz Święcki Warszawa 1811. str. 20.

niejszych należy ta, iż dbał o zachowanie narodowości swych poddanych. Zwłaszcza wybija się to silnie przy porównaniu go z księciem Szczecińskim Bogusławem, który już w r. 1181 zatracił swą niepodległość, oddając dobrowolnie swe ziemie pod opiekę Fryderyka Rudobrodęgo i swą pomoc w walce cesarza z Henrykiem Lwem. Następstwem tego czynu, było ziemczenie zachodniego Pomorza. Oprócz zalet, które posiadał Świętopełk, zachowała się pamięć o jego chytrności. Otoczony wrogami, a zwłaszcza podstępny i chytrym zakonem, musiał i sam posiadać te wrodzone czy też nabyte przymioty, gdyż wspomina je poeta kaszubski Derdowski, mówiąc o nim:

„Męstwo, chytrosc i upartosc, fife i wekręte
jesz Kaszube do dzys po nim mają w spodku wżęte.”

Panowanie jego objęło lata 1220—1266.

Po śmierci Świętopełka Wielkiego, następcą jest syn Warcisław II, jednak tylko do r. 1272. Po nim brat Mestwin II. Od r. 1272 jest on jedynym władcą wschodniego Pomorza.

Podobnie jak i poprzednicy prowadzi walki z Niemcami, których uważa za wrogów swej Ojczyzny. Krzyżacy nadal bowiem czyhają na ziemie pomorskie. Mestwin II, uporządkował wewnętrzne sprawy państwa, które zjednoczył w osobie jednego księcia. Z obawy by po jego śmierci nie dostało się jednak w ręce wrogów, jeszcze w czasie panowania swego ustanowił następcę.

Nie mając nikogo z rodziny na tę godność, zwrócił się do Przemysława II Wielkopolskiego, z którym łączyła go przyjaźń. Umowę zawarto w Kępnie. W r. 1295 Przemysław objął rząd Księstwem.

Następujące są dobrodziejstwa Mestwina dla kościołów. Opierając się na dokumencie Erekcyjnym Sambora z r. 1258 dla opactwa pelplińskiego, wystawił Cystersom Katedrę i umożliwił im przeniesienie się z Pogódek do Pelplina w 1276²⁾. Darował w 1278 Joanitom w Lubiszewie wieś i uwolnił ich przywilejem od sądów książęcych i służbistości wobec księcia. W roku 1282 ufundował klasztor Franciszkanów. W r. 1279 nadał posiadłości Cysterkom w Żarnowcu. Za jego czasów osiedli w puszczy

²⁾ Dr. Frydrychowicz: Geschichte der Cistercienser-abtei Pelplin. Düsseldorf. 1905. str. 423.

w Swornigacu Augustjanie i oni również otrzymali od niego darowizny.

Księżcia Mestwina przedstawił malarz w zbroi na portrecie piątym, a napis nad nim jest następujący: „ILL. Dux Pomeraniae Mestwinus ultimus beneficus princeps plurimas contulit Olivae libertates.” Na Mestwinie II-gim kończy się ród książąt gdańskich, a także szereg portretów książęcych w klasztorze oliwskim.

Umarł Mestwin i zwłoki pochowano tam, gdzie życzeniem jego było pozostać na zawsze t. j. w Oliwie.

Obok niego Subisław i Świętopelk. Wszyscy trzej spoczywają w grobowcu z czarnego marmuru, postawionym w r. 1615³⁾.

Na nim jakoteż obok portretów umieszczono Gryfa. Herb ten, fałszywie przypisywany książętom gdańskim, pojawił się po raz pierwszy w r. 1193, a stale został przyjętym po r. 1235

i to przez książąt Pomorza zachodniego, a nie wschodniego⁴⁾.

Tak więc prochy książąt i ich wizerunki znajdują się razem, w jednym kościele. Że na miejsce pamiątek obrano właśnie Oliwę, to dlatego że ona najwięcej doznała krzywd i zniszczenia od nieprzyjaciół, najwięcej też doznała łask, i była wielokrotnie odbudowywana. Pozatem w Oliwie odbywały się najważniejsze zdarzenia dla Pomorza i Polski, czem zapisała się w historii.

Dnia 1 maja 1299 r. przebywał w Oliwie Władysław Łokietek; w r. 1454 przybył tu Kazimierz Jagiellończyk, by widzieć się z Karolem, królem Szwedzkim; w roku 1587 Zygmunt III poprzysiął pacta conventa; wreszcie w r. 1660 zawartym został traktat pokoju między Polską a Szwecją.

Cennem zatem jest miejsce to i jego pamiątki dla każdego Polaka, który przebywając w pięknym kościele oliwskim, doznać musi wielkich uczuć.

³⁾ Beiträge zur Geschichte Westpreussischer Kunstbauten. I Theil. Dr. Th. Hirsch: „Das Kloster Oliva”. Danzig. 1850. str. 33.

⁴⁾ Studya Heraldyczne. A. Małecki. T. I. Lwów 1890.

WŁODZIMIERZ FISCHER

SKIT MANIAWSKI, JEGO PRZESZŁOŚĆ I PAMIĄTKI.

W województwie stanisławowskim, na południe od miasta Sołotwiny sterczą we wsi Maniawie, na wzgórzu, wśród lasu, znaczne jeszcze ruiny dawnego klasztoru prawosławnych Bazylianów, Skitu¹⁾ maniańskiego.

Zapomniany to zabytek przeszłości, godne jednak poznania są jego dzieje, Skit maniański był bowiem dla cerkwi prawosławnej drugą „Górą Athos” a w ciągu swego, prawie dwu wiekowego, istnienia w dziejach tej cerkwi na obszarze Rzeczypospolitej nie małą odegrał rolę.

Założycielem Skitu był Jan Knihinicki, zwany w Kronikach ruskich „starec Jow”. Urodzony około roku 1555 w Tyśmienicy, w powiecie tłumackim, w rodzinie mieszczańskiej, lata młodości spędził na dworze księcia Bazylego Ostrogskiego, a następnie

wstąpił do klasztoru na Górze Athos. Po kilkunastoletnim pobycie tamże, na wieść o coraz większym upadku cerkwi prawosławnej w Polsce wrócił do Kraju i przystąpił do zreformowania przedewszystkiem klasztorów Bazylijskich.

Około roku 1601 opuścił klasztor w Uhor-nikach, którego był przełożonym i udał się w niedostępne naówczas lasy powyżej Krasnopola, dzisiejszej Sołotwiny, pędząc tam życie pustelnicze. Niebawem osiadło w pobliżu więcej eremitów, a Knihinicki powziął myśl założenia w tem miejscu klasztoru, opartego na ostrej regule mnichów z „Góry Athos”. Rychło urzeczywistnił swój zamiar, już bowiem w roku 1611 stanęły w Maniawie budynki klasztorne i cerkiewka.

Szybko wzrastała sława nowego monasteru, coraz liczniejsze ścigały doń tłumy wiernych, rychło też okazała się cerkiewka klasztorna za szczupłą. Dzięki poparciu Mo-

¹⁾ Nazwa wzięta z języka greckiego, oznacza pustelnię.

hylanki, żony Stefana Potockiego, starosty bractawskiego, w roku 1620 otrzymał klasztor nową cerkiew pod wezwaniem „podniesienia Świętego Krzyża”, zbudowaną na wzór cerkwi „międzygórskiej” w Kijowie.

W tym mniej więcej czasie uzyskał też Skit maniawski przywilej wielkiej wagi, t. z. prawo stauropigjalne, poddające go pod bezpośrednią władzę patriarchy carogrodzkiego z pominięciem biskupów krajowych. Przekazawszy władzę nad klasztorem w Skicie swemu zastępcy, Teodozemu, Knihinicki oddał się w zupełności ostrej ascezie, osiadł w pustelni w lesie pod górą Poharem, w pobliżu Maniawy, poświęcając się modlitwie i umartwianiu się. Zmarł 31 grudnia 1621 roku.

W ośm lat po Knihinickim umarł hegumen Teodozy, który spisaniem reguły klasztornej i uzyskaniem zatwierdzenia posiadłości klasztornych przez starostę halickiego Stanisława Potockiego, położył podwaliny pod dalszy rozwój monasteru.

Wspólny grób obu pierwszych hegumenów i założycieli Skitu pokryła płyta czarnego marmuru. Widnieje na niej wyżłobiony trójramienny krzyż patryjarszy i stosowny napis.

Ugruntowany przez swych założycieli, rozwija się monaster w dalszym ciągu. W roku 1640 liczy już około 200 członków. Równolegle wzrasta też znaczenie Skitu, staje się on nie tylko wzorem dla innych klasztorów, ale nadto niektóre mniejsze monasterki poddane zostają nadzorowi hegumenów w Skicie. Uczynkami miłosierdzia i zbożnem, ascetycznym życiem, zyskali sobie mnisi skitcy powszechny szacunek i uznanie. W jednej z licznych w tym okresie broszur polemiczno-religijnych²⁾ znajdujemy następujące zdanie o Skicie: „...Pójdź na Pokucie do skitu tam aniołów w ciele żyjących do dwóchset w Kupie onych dawnych pustelników życia naśladowujących znajdziesz”...

Dowodem poważania jakim się klasztor cieszył były niewątpliwie tłumy z dalekich nawet stron zdążające do Skitu w czasie uroczystych odpustów, jak nie mniej czynione

²⁾ „Litos albo kamień z procy prawdy cerkwie świętej prawosławney ruskiej wypuszczony...” Wydane w Krakowie w 1642 roku.

klasztorowi darowizny majątności ziemskich, niejednokrotnie położonych poza granicami Rzeczypospolitej a w szczególności w Mołdawji.

Hegumeni Skitu maniawskiego gorliwie zabiegali o uzyskanie od królów polskich potwierdzenia nadanych klasztorowi posiadłości i prawie zawsze je uzyskiwali. Przemawiała za nimi niemało wierność okazywana królom i Rzeczypospolitej, nawet w chwilach bardzo groźnych dla państwa zamieszek, jak np. w czasie zawieruchy kozackiej w r. 1648, gdy watahy Chmielnickiego były od Skitu oddalone nieledwie o kilka mil.

Lojalność Skitu stwierdza król Jan Kazimierz w uniwersale z dnia 22 lipca 1659 roku, zaznaczając, że „mnisi skitci podczas żałosnego w tey Rzeczypospolitey zamieszania stateczney i nienaruszoney Maiestatowi Naszemu y Oyczyźnie dotrzymali wiary”.

Podobnie wyraża się o czerńcach ze Skitu starosta halicki Andrzej Potocki w liście z dnia 12 lutego 1659 roku, chwając tychże za ich „osobliwą życzliwość y wierność”.

Jan III Sobieski w uniwersale z dnia 3 marca 1676 roku potwierdza klasztorowi posiadanie nadanych mu poprzednio nieruchomości.

Miał jednak klasztor w tych czasach ciężkie przejścia, które groziły mu niemal upadkiem. W roku 1652 podczas „morowego powietrza”, prawdopodobnie dżumy, jaka naonczas



Ryc. 50. Skit Maniawski. Fot. W. Fischer.
Główna brama wjazdowa, zarazem dzwonnica.



Ryc. 51. Skit Maniawski. Fot. W. Fischer.
Wieża, mieszcząca skarbiec klasztoru, od strony wsch.

nawiedziła wschodnią Europę, niemal wszyscy czerncy wymarli. W niewiele lat później, bo w roku 1676, w dniu 6 września, Tatarzy napadłszy na klasztor, mimo obronnych murów zdobyli go, złupili i spalili, a zakonników i ludność, jaka w murach klasztoru szukała schronienia przed napadem, w pień wycięli. Spłonęła w tym czasie drewniana cerkiew klasztorna; w roku 1681 zbudowano w miejsce jej nową.

Początek XVIII wieku przyniósł dla klasztoru w Skicie dalekosięgającą zmianę dotychczasowych stosunków. Eparchia lwowska przystąpiła do Unji z Rzymem, a klasztor w Skicie pozostawszy przy prawosławnej wierze, sam jeden pośród ludności już grecko-katolickiej, stracił podstawę dla swej działalności.

Skit niewzruszenie trwając przy prawosławnej wierze i ostrej regule zakonnej, zamknął się niejako sam w sobie i oddał ascezie i kontemplacji.

Walkę między unitami a prawosławnymi dotkliwie odczuł Skit

maniawski, nękany procesami przez dawnych współwyznawców, często potomków swych dobrodziejów, usiłujących odebrać klasztorowi posiadłości, przez przodków mu zapisane.

Za Stanisława Augusta korzystniej dla Skitu ułożyły się stosunki. Król ten, zatwierdził klasztorowi posiadanie nadanych mu majątności oraz prawa stauropigjalnego. Konfederacja radomska w roku 1767 i zrównanie dyssydentów i dysunitów z katolikami, polepszyło naturalnie stanowisko Skitu, który przedewszystkiem rozpoczął starania o zwrot podległych mu ongi a zabranych przez Unickich Bazylianów kilku małych klasztorów pokuckich z należąciami do nich posiadłościami.

Zanim jednak monaster mógł zebrać owoce tych korzystnych dla siebie wydarzeń, nastąpił w roku 1772 pierwszy rozbiór Polski, w wyniku czego wraz z częścią Rzeczypospolitej, późniejszą Galicją, Skit maniawski dostał się Austrii.

Zrazu rząd austriacki odnosił się do klasztoru życzliwie, zatwierdził go też w posiadaniu nadanych mu majątności, i mimo częstych przedstawień unickich metropolitów lwowskich, nie godził się na zamknięcie klasztoru względnie oddanie go unitom.

Gdy jednak wstąpił na tron cesarz Józef II, spotkał Skit los tyłu innych, zresztą, łacińskich i unickich klasztorów w Galicji: dekretem cesarskiej kancelarii nadwornej z dnia 1 lipca 1785 roku został zniesiony.



Ryc. 52. Skit Maniawski. Fot. W. Fischer.
Zabudowania refektarza i brama wyjazdowa z podwórze.

Zamknięcie klasztoru przeprowadził „Kameralverwalter” Strasser ze Sołotwiny. Wagi-
lewicz pisze, że w dniu 6 wrze-
śnia 1785 roku przybył tenże
do Maniawy celem urzędowe-
go objęcia klasztoru w posia-
danie. Zakonnicy właśnie od-
prawiali ostatnie pożegnalne
nabożeństwo. Nie czekając
zakończenia jego, Strasser
wszedł z psem do cerkwi i bru-
talnie przerywając modły za-
żądał bezwzględnego opu-
szczenia jej. Z krzyżem na przo-
dzie, śpiewając hymny naboż-
ne, pieszo opuścili zakonnicy
klasztor by rozprószyć się po
świecie.

Tak przestał istnieć po
blisko dwuwiekowym okresie
zakon, który wysokim sto-
piem etyki swych członków
i głęboko religijnym ich ży-
ciem wyróżniał się korzystnie
od tylu innych a silnym przy-
wiązaniem do wiary przodków
nawet u przeciwników swoich
budził szacunek.

Charakterystycznym jest w
każdym razie że okoliczna lu-
dność w wiele lat po przyję-
ciu unji, brała stale gromadny
udział w nabożeństwach w Ski-
cie odprawianych, zwłaszcza
w dni odpustowe.

I dziś jeszcze tradycja od-
pustów w Skicie żyje wśród
okolicznej ludności, gromadzą-
cej się w dni te w ruinach klasztoru.

* * *

Klasztor maniawski położony na tarasowa-
tem płaskowzgórzu tuż nad jarem potoku Skit-
ca obwiedziony był murem obronnym, w któ-
rego skład wchodziły trzy baszty. Jedna z nich
była równocześnie dzwonnica i bramą wjaz-
dową na obejście klasztorne, druga skarbcem.

Pierwsza, zbudowana z kamienia łama-
nego, tworzy budowlę kwadratową, na piętro



Ryc. 53. Skit Maniawski. Płyta grobowa obu pierwszych hegumenów monasteru.

wysoką, na której dopiero spoczywały wiąza-
nia dla dzwonów i dachowe. Do baszty tej
przytyka z obu stron mur obwodowy.

We frontowej ścianie fasady tak w części
parterowej jak i pięterowej widzimy płytkie
wnęki, w których wymalowane były portrety
założycieli klasztoru i świętych pustelników
dziś są to już tylko ślady malowideł, z któ-
rych trudno ustalić kogo przedstawiać mają.

Na ścianie tej baszty od strony wewnę-
trznej, która posiada takie same wnęki jak

frontowa, również ledwie rozeznac możemy ślady malowideł ściennych.

Nad sklepionym otworem bramy namalowany jest w postaci trójkąta równoramienego symbol opatrności.

Jak stwierdza Mokłowski są to wyjątkowo na Rusi Czerwonej spotykane freski na zewnętrznych ścianach cerkwi, nierzadkie natomiast już w pobliskiej Bukowinie oraz w Mołdawji.

Druga wieża monasteru to potężna kwadratowa budowla o pięciu kondygnacjach, wznosząca się na brzegu jaru Skitca.

Lud zwał ją „wisterja” a mieściła ona prawdopodobnie skarbiec klasztorny. Na ścianach tej wieży również miały znajdować się malowidła, dziś już niewidoczne.

W murze obwodowym od strony północno-wschodniej, znajduje się jeszcze jedna mniejsza od obu poprzednich baszta, zaś w południowo-wschodniej części monasteru widoczne są, stosunkowo najlepiej jeszcze zachowane zabudowania refektarza klasztornego, zwanego z grecka „trapezą” oraz bramy wyjazdowej od strony podwórza.

Te ostatnie budowle wzniesione już częściowo z cegły, powstały niewątpliwie w okresie późniejszym, w każdym razie po napadzie Tatarów z r. 1676.

Z drewnianych budowli Skitu nie pozostał żaden ślad. Cerkiew klasztorna, zbudowana z cisu (po rusku z „kidryny”), niezwykle trwałe i poszukiwanego drzewa, sprzedana przez rząd austriacki, po zamknięciu klasztoru, komitetowi cerkiewnemu nadwórniańskiemu za sumę kilkudziesięciu guldenów, została roze-

brana, przewieziona do Nadwórny i tam złożona z powrotem.

Pamiętkowa ta cerkiew, cenny zabytek budownictwa drewnianego, dotrwała do roku 1914, w którym padła ofiarą pożaru.

Cenniejsze szaty i sprzęty liturgiczne klasztoru otrzymało grecko-katolickie seminarjum duchowne we Lwowie, zabytkowy ikonostas dostał się cerkwi w Bohorodczanach, czarna marmurowa płyta grobowa obu pierwszych hegumenów monasteru znalazła się w cerkwi w Markowej, zresztą w każdej niemal cerkwi w okolicy Maniawy znajduje się jakaś pamiątka ze Skitu.

Pusto i głucho dziś wśród ruin klasztornych skąd ongi szeroko po górach rozlegał się głos dzwonów, zwołujących wiernych na nabożeństwa. Bujna roślinność pokrywa poszczerbione resztki murów i dodaje im dużo malowniczości ale jednocześnie przyspiesza zagładę ostatnich śladów tej ruskiej „Góry Athos”.

BIBLIOGRAFJA:

D. J. Wagilewicz: „Monastyr Skit w Maniawie”. Lwów, 1848.

A. M. Mohilnickij: „Skit Maniawskij”. Peremyszl 1852. „Zorja Halycka” z r. 1860 artykuł Ks. A. Petruszewycza.

„Naukowyj zbirnyk hat.-rusk. Matycy” z r. 1868 praca Ks. A. Petruszewycza.

Marjan Łomnicki: „Wycieczka w góry Solotwińskie” Pamiętnik Towarzystwa Tatrzańskiego w r. 1878.

Dr. Juljan Celewycz: „Istorja Skitu Maniawskiego”. Lwiv, 1887 z dod. Zbirnyk hramot Skitskich.

Tadeusz Obmiński: „O cerkwiach drewnianych w Galicji”. W Sprawozdaniach Komisji do badania historii sztuki w Polsce”. Tom IX. Rok 1914.

Tadeusz Mokłowski: „Skit w Maniawie”, tamże.
Ks. Władysław Chotkowski: „Redukcje Monasterów Bazylikańskich w Galicji” Kraków 1922.

Z KRAJU I ZE ŚWIATA.

Wystawa prac St. Błońskiego. Towarzystwo Krajoznawcze, udzielając swej siedziby wystawie prac Stanisława Błońskiego, przyłożyło ręki do dobrej sprawy. Do sprawy popularyzacji pamiątek naszego budownictwa, i jednocześnie pozwoliło znawcom zwrócić uwagę na szlachetny trud człowieka, który sam jeden własną energią i talentem zdobywa prawo i uznanie dla swej pracy.

W ustawicznych wędrówkach po Kraju, od kilku lat bez spoczynku i ustanku, dociera Błoński do najmniej znanych i najciekawszych

kościółów, zamków, pałaców, dworów, spichrzów, lamusów, chat i t. d., chwyta je na garść, tworząc w ten sposób zbiór swych widoków architektonicznych. Praca malarza zakrojona na szereg lat ma objąć całokształt terytorjalny naszego państwa. Zbiór obejmuje już dotychczas 420 szkiców, zgromadzonych w ciągu ostatnich pięciu lat.

Kolekcja Błońskiego to nie kapitał martwy, nie muzealne okazy, lecz źródło żywe, z którego czerpało już kilkadziesiąt tysięcy ludzi w różnych częściach Kraju, podczas szeregu

wystaw i pokazów szkolnych. Błoński, to całe towarzystwo propagandy zabytków architektury polskiej. Sam jeden starczy za prezesa, zarząd i setkę członków. Ruchliwy, pomysłowy, przedsiębiorczy, potrafi dotrzeć wszędzie. Prezentując swą kolekcję na prowincji przedewszystkiem zwraca uwagę na młodzież szkolną i żołnierzy, te najdroższe składniki społeczeństwa. W tych gromadkach uczniowskich, w szeregach żołnierskich, opuszczających wystawę, budzić się zaczyna ciekawość do polskiej sztuki budowlanej i zrozumienie bogactw, obszarów i piękna ziemi naszej.

Wystawa ostatnia objęła dwa cykle. „Śląsk Cieszyński” i cykl „Zbiegiem Wisły” (221 prac).

Zabytki śląskie są u nas mało znane. Błoński daje tutaj szereg interesujących i rewelacyjnych dla ogółu inteligentnego okazów. Niezwykłe wnętrza kościoła w Puńcowie o palmowym kunsztownym sklepieniu, wspaniałe podcienia dworu w Kończycach Małych, drewniane lamusy w Pruchnej, czy Ochabach i wiele innych prawdziwych klejnotów piękna, wzbudzą podziw gorący każdego z widzów.

St. Błoński od dzieciństwa przejawiał zainteresowanie dla piękna architektury. Pierwsze próby w gimnazjum w Łucku, studja w szkole malarskiej w Penzie, czy w Petersburskiej Technicznej Rymsunkowej Szkole Barona Stiglitz'a, to etapy na tej drodze. Po dłuższej przerwie (1915—1922) wypełnionej przez służbę wojskową, wraca do swego dzieła i pierwszą swą wystawę urządza w Płocku w 1923 roku.

Błoński trzyma się i walczy, idzie przebojem, jest pionierem, jest pierwszym, który znalazł taką drogę działania, musi przełamywać obojętność, zdobywać zainteresowanie i uznanie.

Droga jaką wybrał daleka jest od wszelkiego szablonu; to, co czyni, trudno jest pomieścić w ramach ustalonych wyrazów. Zbiór prac malarskich Błońskiego jest nie do pomysłenia bez jego autora. Błoński, wraz ze swą kolekcją dopiero, tworzy to oryginalne i szczęśliwe połączenie, które w rezultacie stwarza zainteresowanie, ruch, stwarza życie, rozgrzewa serca dla sztuki i budzi wśród mas naiwne jeszcze i pierwotne uczucie podziwu.

Życzymy, aby tłumy Polaków, prostych i uczonych, przepłynęły przez Dolinę Architektury Błońskiego, aby te masy rozeszły się w uniesieniu szukać po Kraju, poematów zaklętych w drzewo, kamień, czy cegłę. Czyn



Ryc. 53. Puńców. Wnętrze kościoła z r. 1518. Rys. St. Błoński.

Błońskiego ma wysoką wartość społeczną i dlatego słusznie spotyka się i poparcie czynników rządowych. Błoński jest młody i pracuje, będzie ciągle doskonalił swą rękę i pogłębiał wiedzę o sztuce.

Niech nie ustaje w pracy i wierzy w jej owocność. Na tem kończymy tą krótką notatkę i przesyłamy dzielnemu zdobywcy serc dla piękna mocny uścisk dłoni.

Maciej Masłowski.

Przegląd muzealny. W pierwszym tomie „Roczników Tow. Przyjaciół Nauk na Śląsku” znajdujemy kilka szczegółów o śląskich zbiorach. I tak sprawa wojewódzkiego Muzeum Śląskiego w Katowicach¹⁾ weszła w definitywne stadjum. Rada Wojewódzka uchwaliła projekt ustawy o utworzeniu Muzeum dla uczczenia dziesięciolecia niepodległości Polski. Na uroczystym posiedzeniu Sejmu Śląskiego w dniu 11 listopada u. r. uzasadnił ten wniosek wojewoda dr. M. Grażyński w obszernym przemówieniu, nakreśliwszy doniosłe znaczenie nowej instytucji. Jednomyślna uchwała

¹⁾ Por. „Ziemia” № 2, str. 32.

Sejmu odesłała wniosek do komisji skarbowej, W Cieszynie rozpoczęto komasację drobniejszych zbiorów. Istnieje tam Muzeum Śląskie, założone w 1896 roku, od 1901 roku prowadzone i uzupełniane przez Pol. Tow. Ludoznawcze pod prezesurą ks. J. Londzina. Zgromadzono w tem Muzeum dosyć liczne zbiory etnograficzne, jak stare meble, stroje, hafty, obrazy na szkle, ceramikę z XVII, XVIII i XIX w., znaczną ilość druków w gwarze śląskiej i t. d. W latach 1907—1912 wydawało Towarzystwo czasopismo „Zaranie”. Obecnie ma być ten kwartalnik wznowiony. Również praca nad powiększaniem zbiorów ma się na nowo rozpocząć. Dotychczasową kolekcję, ulokowaną dotąd w suterrenach budynku seminarjum nauczycielskiego, przenosi się na zamek cieszyński. Tu powstaje centralne muzeum, złożone z wymienionych zbiorów, muzeum miejskiego i diecezjalnego.

Tym informacjom przeczy jednak notatka „Głosu Narodu” (№ 57 z 1 marca bież. r.) z wiadomością, iż znajdujące się w muzeum miejskim w Cieszynie bogate zbiory urządzeń ze starych kościołów zostało temi dniami przewiezione do wojewódzkiego muzeum w Katowicach.

W dalszym ciągu informują nas wspomniane „Roczniki” o powiatowym muzeum w Świętochłowicach. Datuje się ono od 1925 roku, a powstało z inicjatywy urzędnika starostwa Stanisława Wallisa, popartej uchwałą wydziału powiatowego. Gromadzeniem i przechowywaniem zbiorów zajął się p. Wallis, sam oddawna kolekcjonujący okazy ze Śląska. Mimo powolnego rozrostu zbiorów, powiększyły się one już poważnie i wymagają 8—10 ubikacji dla odpowiedniego pomieszczenia. Wydział powiatowy ze starostą dr. Szalińskim czyni starania energiczne w sprawie lokalu, tak, że może już niedługo nastąpi otwarcie muzeum dla publiczności. Muzeum świętochłowickie ma pozostawać w kontakcie z wojewódzkim muzeum w Katowicach celem ujednostajnienia działalności obu instytucyj.

Dowiadujemy się ponadto, że w planie pracy Instytutu Pedagogicznego w Katowicach jest przewidziane założenie Muzeum twórczości dziecka.

Góralczyzna ma otrzymać jeszcze jedno muzeum, mianowicie w Żywcu. „Głos Ziemi Żywieckiej” (№ 11 z 27 stycznia b. r.) dowiadyuje się, że z inicjatywy starosty Goltza ma powstać Muzeum Ziemi Żywieckiej. Przydałby się istotnie w tym klinie porządny zbiór okazów, jako łącznik między ziemią krakowską, cieszyńską i podhalańską.

O projekcie powiatowego muzeum w Chojnicach pisze „Dziennik Pomorski” (cytując narazie za „Kurjerem Poznańskim” № 101 z d.

1 marca b. r.). Ciekawy ten i samodzielny teren domaga się założenia regionalnego zbioru. „Dziennik Pomorski” wydrukował równocześnie obszerny program działalności projektowanej instytucji.

Stanisławów ma objąć w dziedzictwie po Kołomyi muzeum pokuckie. Donosi o tem „Kurjer Poznański” (№ 85 z dnia 20 lutego b. r.)¹⁾. Jeszcze 36 lat temu powstało w Kołomyi muzeum t. zw. pokuckie, poświęcone huculszczynie i mające bogate zbiory. Wojna zniszczyła prawie cały dorobek. Obecnie Stanisławowski Komitet Wojewódzki zajął się wskrzeszeniem tej placówki, przeznaczając Stanisławów na nową jej siedzibę.

W krótkiej wzmiance o 16-tu muzeach P. T. K. w „Kurjerze Poznańskim” (№ 83 z d. 19 lutego) p. J. M. zwraca uwagę na zgromadzenie się aż czterech w okolicach Gór Świętokrzyskich i doradza ich specjalizację. I tak np. Kielce zasługują na podkreślenie działu geologiczno-mineralogicznego, Sandomierz mógłby rozwijać muzeum rolnicze, a Ostrowiec przemysłowe.

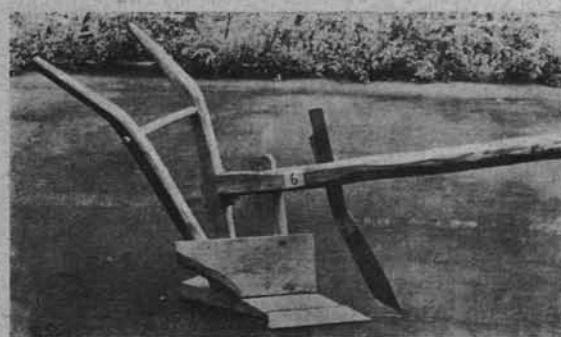
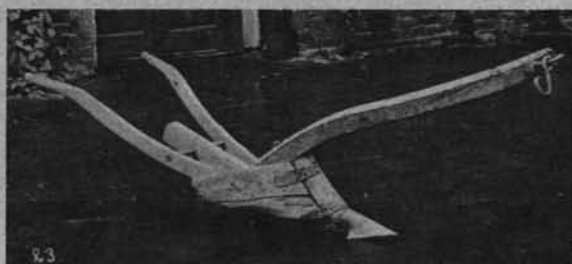
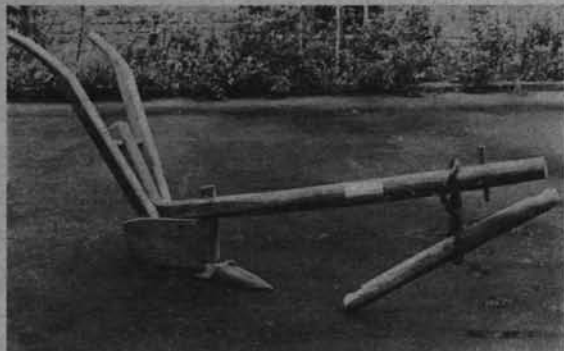
Warto nakoniec podkreślić, że sprawa muzeów regionalnych i popierania ich darami lub pomocą w kolekcjonowaniu wchodzi i do ludowej prasy. Gorąco propaguje „Zadania muzeów” p. Aniela Chmielińska w „Młodym Rolniku” (№ 26/28 z dnia 23 grudnia 1928), zaś notariusz czarnodunajski dr. Stanisław Pęksa wzywa górali w „Gazecie Podhalańskiej” (№ 3 z d. 13 stycznia b. r.) do oddawania—bodaj w depozyt—starych dokumentów, kontraktów, testamentów i nadań do Muzeum Tatrzańskiego.

Ostatnio wymieniona instytucja miała zaszczyt figurować w mowie sejmowej posła Feliksa Gwiżdża, wygłoszonej ku obronie pokrzywdzonej w Polsce kultury i sztuki („Głos Prawdy”, tygodnik, № 286 z 24 lutego b. r.). Warto z wdzięcznością dla mówcy przeczytać tak wyjątkowy na sejmowym forum objaw troski o narodową kulturę, a niemniej i komentarz, dodany w temże piśmie przez Juliusza Kadena-Bandrowskiego pod charakterystycznym tytułem: „Dwie i pół minuty sztuce polskiej”.

Niewesołe to sprawy, jak i niewesoła jest—niewiadomo, czy pewna—wiadomość „Głosu Narodu” (№ 57 z 1 marca b. r.) o sprzedaży sześciu bardzo cennych okazów starożytnego ryzsztunku ze zbrojowni nieświeskiej do Nowego Yorku, m. in. wspaniałej zbroi z XVI wieku roboty słynnego Peffenhausera w Augsburgu.

Juljusz Zborowski.

¹⁾ Notatka ma mylny tytuł „Najstarsze muzeum regionalne”, gdyż starszem od kołomyjskiego muzeum jest Tatrzańskie, założone w 1888 roku.



Ryc. 84.

19—Radło przedhistoryczne (Strzałki wskazują kierunek otworu). Znalezione w r. 1853 w torfowisku, na głębokości $3\frac{1}{2}$ stóp, w okolicy Torunia (Papau.) Muzeum m. w Toruniu. 20 — radelko-obsypnik. Klice, maj. pow. ciechanowski. 21 — radelko-obsypnik. Gostwica, pow. nowosądecki. 22—23 — radelko-obsypnik. Seroczyn, pow. siedlecki. 24 — radło, pow. siedlecki. 25 — płużycza. Ogródzieniec, pow. grójceki. 26—27 — płużycza. Stodół, pow. opatowski.

Fot. E. Frankowski 1926 r. Muzeum W. S. G. W.

Z PIŚMIENNICTWA.

Roczniki Towarzystwa Przyjaciół Nauk na Śląsku. I. Katowice, 1929. Nakładem Towarzystwa.

Prosiłby się tytuł „Rocznik Śląski” czy „Roczniki Śląskie” dla wyodrębnienia od innych roczników: przemyskiego, krakowskiego, podhalańskiego i t. d. Ale to rzecz całkiem podrzędna wobec doniosłego faktu, iż z wydrukowaniem pierwszego tomu daje się poznać nowe ognisko naukowej pracy, tak potrzebne i tak niezbędne właśnie na Śląskiem terytorjum. Ze względów kulturalnych i narodowych ważność debiutującej placówki jest aż nadto zrozumiała. Nie wątpimy, iż umiejscowiona w regionie z całej Polski najbogatszym w finansowe zasoby, po przełamaniu początkowej obojętności społeczeństwa, na co się skarży w dziejach Towarzystwa J. Łuka, rozkwitnie szybko i wypełni dotkliwą lukę, jakich jeszcze jest niemało pod względem kulturalno-naukowym na Śląskiej ziemi”.

„Roczniki” mają się zajmować nietylko badaniami przeszłości Górnego i Cieszyńskiego Śląska, ale i jego współczesnym życiem. Oprócz artykułów i rozpraw znajdzie się kronika Śląskiego życia umysłowego, sprawozdania z działalności instytucji i towarzystw, recenzje wydawnictw o Śląsku, rejestracja bibliotek, czytelnictwa, wystaw, szkolnictwa itd.

Tak ujęty program, zapewniający wydawnictwu żywotność i kontakt z działalnością społeczeństwa na polu kulturalno-oświatowym a przypominający trochę układ popularno-naukowych „Wierchów”, przeprowadziła redakcja „Roczników” konsekwentnie i dała nam dzieło niemałej wartości.

Dwieście siedem stron zawierają artykuły i rozprawy, od str. 208 do 253 znajdujemy rozbiory i sprawozdania, a po kilku nekrologach żywą i interesującą rubrykę „Z umysłowego życia Śląska” (str. 264—299). Trzy setki stron bitego druku, a wszystko z pod piór działaczy i badaczy miejscowych, w znacznej części rodowitych Ślązaków. Z pełnym szacunkiem dla pierwszego kroku Towarzystwa i redaktorów!

Ciekawe, bo aż powstania styczniowego i emigracji do Rumunii sięgające dzieje Towarzystwa kreśli J. Łuka. Właściwą jednak datą założenia jest rok 1920. Może ma słuszność autor, pisząc z rozgoryczeniem, że dotychczasowe dzieje Towarzystwa są dziejami „dobrych chęci i nieziszczonych nadziei”. Napewno ma świętą rację, opisując bezmyślną likwidację mienia plebiscytowego przez rządowych komisarzy. Widziałem podobne mar-

notrawcze zabiegi w związku z akcją spiskorawską i znam identycznie odrzucone starania o uratowanie poważnych sum na dalszą pracę narodową na kresach. Napewno jest dobrze poinformowany w sprawie „nieprzyjaznych i wrogich warunków”, w jakich znajduje się instytucja naukowa. Z drugiej strony chlubnie to świadczy o niej, że mimo takich trudności dopięła celu, t. zn. wydała „skromny” rocznik. Oby ta wytrwałość przekonała i zjednała opornych!

Historyczną część „Rocznika” wypełniają rozprawy P. Pampucha o usamowolnieniu i uwłaszczeniu chłopów górnośląskich (1807—1865), ks. E. Szramka o związku urzędów szkolnych z kościelnymi i St. Warcholika o walce duchowieństwa Śląskiego w XIII w. o jedność państwową z Polską. Budownictwo drewnianych kościołów na Śląsku Cieszyńskim omawia ks. J. Londzin, z zakresu zaś etnografii mamy artykuł St. Wallisa o tańcach górnośląskich. Przyrodniczej treści jest rozprawa W. Gębika o dziejach grzyboznawstwa na Górnym Śląsku. Współczesne zagadnienie gospodarcze, jedno z najważniejszych dla naszej państwowości, zatytułowane „Śląsk i Bałtyk” omawia Waclaw Olszewicz. Przegląd dziesięciolecia skarbowości polskiej na Śląsku daje M. Bielak. Przemysł górniczy reprezentuje opis „Barbary”, doświadczalnej kopalni i centrali górniczego ratownictwa. Wreszcie T. Dobrowolski kreśli program Oddziału Sztuki i Muzeum Śląskiego w Katowicach. Referat ten streściliśmy już w 2-im zeszycie „Ziemi”.

Dział rozbiórów i sprawozdań zajmuje się literaturą o Śląsku, m. in. wydawnictwami historycznymi, gospodarczymi, etnograficznymi, sprawozdaniami towarzystw i zrzeszeń i t. d.

Z.

Dzieła o drzewie polskim.

Miklaszewski Jan — Lasy i leśnictwo w Polsce. Tom I. Warszawa. 1928 r.

Gałczyński Bronisław — Drzewa liściaste leśne i alejowe. Piaseczno pod Warszawą. 1928 r.

II Rocznik polskiego Towarzystwa dendrologicznego. Lwów 1928.

Rok ubiegły zaznaczył się w dziejach polskiego leśnictwa wydaniem pomnikowego dzieła o lasach i leśnictwie w Polsce w opracowaniu dyrektora departamentu leśnictwa Jana Miklaszewskiego. Dzieło to oparte na danych urzędowych, opracowane w sposób naukowy, wyczerpujący, daje wszechstronny obraz statystyczny, przyrodniczy i gospodarski lasów i leśnictwa w Polsce na tle stosunków euro-

pejskich; liczne tablice, plastyczne zestawienia; mapy i fotografie uwypuklają ten obraz. Dzieło to ma wartość dokumentu. Dla krajoznawców, w swych pracach i zamięowaniach interesujących się lub piszących o lasach polskich dzieło p. Miklaszewskiego ma pierwszorzędne znaczenie.

I jeszcze jedno — opisując puszcę jodłową w górach Świętokrzyskich p. Miklaszewski zaznacza, że „jest to wielki, biologicznie niezmiernie ciekawy, zwarty i urozmaicony kompleks leśny, w którym znajdujemy prawie wszystkie typy florystyczne, charakterystyczne dla wyżynnych obszarów leśnych Europy Środkowej”, do opisu tego jest dodany wyjątek z „Puszczy jodłowej” Stefana Żeromskiego; nas ideologów ochrony przyrody w Polsce specjalnie cieszy ten wyjątek; sądzimy bowiem, że p. dyrektor Miklaszewski uniesiony pięknnością poematu Żeromskiego przejmie się nim aż do ostatnich wierszy i wyciągnie odpowiednie wnioski.

Po literacku, raczej z punktu widzenia estetycznego, potraktował swą książkę o drzewach liściastych leśnych i alejowych p. Gałczyński. Opisy drzew są urozmaicone szczegółami historycznymi, wyjątkami z dzieł literackich, naukowych polskich i obcych i to nie tylko współczesnych, ale ze wszystkich czasów, począwszy od Homera i pisma świętego, również można tu znaleźć i wiele ciekawych danych z dziejów ogrodnictwa polskiego, może niekiedy na tej literackości ucierpi ścisłość naukowa, np. że szerokolistna lipa rośnie „na

Łysej górze i dalej na południe Polski”, ale naogół książkę tą napisaną żywo, barwnie, jaskrawo z temperamentem pisarskim czyta się lekko, miło i z wielkim zaciekawieniem, dowiadujemy się bowiem nie tylko, jakie, na przykład, gatunki głogu dziko rosnącego w Polsce odróżniają „profesorów botaniki” jakie liście mają różne gatunki klonów, lub co o danym drzewie pisał Kluk, Wodzicki, Szubert, ale również znajdujemy liczne wiadomości, w rodzaju, że „według podania Judasz powiesił się na osinie”, że „dąb, herkules pomiędzy drzewami, posiada też postawę i wygląd herkulesa”, że „Parys wycinał na buku imię pierwszej swojej kochanki, Oenory” i wiele wiele innych. To też książka p. Gałczyńskiego rozbudzić może zainteresowanie do drzew i przyczyni się do tego, aby „wielka i doniosła akcja” zadrzewienia Kraju, który swym okólnikiem rozpoczął minister Sławoj-Składkowski, „rozwijająca się” nie jako skutek wymuszonego zarządzenia, a jako świadome dążenie „do upiększenia i uzdrowotnienia miast i miasteczek i do podniesienia piękności polskiego krajobrazu.”

W pięknej szacie z licznymi ilustracjami i mapami ukazał się drugi już tom „Rocznika polskiego Towarzystwa dendrologicznego”. Rocznik ten wydany we Lwowie pod redakcją prof. dr. L. Wierdaka. Krajoznawca znajdzie tu dużo ciekawego materiału tycającego się drzew w Polsce, ale również i opisu parków polskich. Rzecz bardzo cenna i godna polecenia.

January Kołodziejczyk.

SPRAWY TOWARZYSTWA.

Zjazd Delegatów P. T. K. (notatka tymczasowa). Zjazd odbył się w dn. 7 kwietnia w lokalu oddziału Warszawskiego. Obecni byli delegaci oddziałów, Białostockiego, Bydgoskiego, Grudziądzkiego, Inowrocławskiego, Krakowskiego, Kujawskiego z Włocławka, Kurpiowskiego, Lubelskiego, Łódzkiego, Łowickiego, Morskiego z Gdyni, Nowogrodzkiego, Olkuskiego, Ostrowieckiego, na Piaskach Lubelskich, Piotrkowskiego, Poznańskiego, Radomskiego, Sandomierskiego, Skierniewickiego, Słonimskiego, Tomaszowskiego Maz., Toruńskiego i Zagożdżońskiego, oraz zaproszeni delegaci, Wołyńskiego Towarzystwa Krajoznawczego i Opieki nad Zabytkami Przeszłości i delegaci Polskiego Touring Klubu.

Uchwalono zmiany statutu, według projektu rozesłanego uprzednio oddziałom z niewielkimi tylko zmianami. Uchwalono połączenie z Touring Klubem. P. Aleksandra Janowskiego

zjazd delegatów wybrał na dożywotniego honorowego prezesa; na prezesa czynnego Rady wybrano p. inż. Zygmunta Słomińskiego, prezydenta st. m. Warszawy, na członków Rady zostali powołani: Antoniewicz Włodzimierz, Arnold Stanisław, Bojarski-Czarnota Michał, Danyś-Fleszarowa Regina, Fiedler Konrad, Kozieradzki Henryk, Mincheimer Ryszard, Olszakowski Antoni, Orłowicz Mieczysław, Patkowski Aleksander, Remer Jerzy, Siwak Michał, Szarnbachowski Franciszek, Twardo Stanisław, Wasserab Zygmunt, Wisznicki Mikołaj,

Zastępcy: Izydorczyk Karol, Biedrawina Emilja, Lenartowicz Stanisław, Niemojewski Lech, Szelażek Waclaw, Schönfeld Stanisław.

Sprawozdanie z działalności krakowskiej Sekcji Kół Krajoznawczych Młodzieży Szk.

W roku sprawozdawczym odbyła Sekcja 4 zebrania.

Program prac dla kół krakowskich: Oprócz tematów konkursowych Orle-go Lotu mają koła krak. zbierać fotografie, rysunki, plany i opisy budowli drewnianych w obrębie miasta Krakowa.

Pracę rozdzielono w następujący sposób: Nową Wieś i Zwierzyniec opracuje Koło Gimn. ż. im. Król. Jadwigi, ul. Ratoryka, Łobzowską i Krowaderską, Koło Gimn. państw. ż., Ul. Grzegorzeczką Koło Semin. ż. T. S. U. Ul. Kopernika Koło Semin. państw. ż. Podgórze i Kazimierz Koło I Gimn. męsk. państw.

Wystawy. W czerwcu 1928 urządzono w lokalu I-go państw. Gimn. im. Nowodworskiego wystawę prac i zbiorów krakowskich kół Krajoznawczych. Wystawę zwiedziło 1275 osób w tem Kuratorjum Okr. Szk. Krakowskiego.

We wrześniu (29/IX) urządzono wystawę prac i zbiorów wakacyjnych krakowskich Kół Młodzieży w sali VII gimn.

Aby umożliwić zwiedzenie tej wystawy szerszym kołom młodzieży powtórzono ją w lokalu państw. Gimn. żeń., a wobec zainteresowania jakie obudziła w sferach pedagogicznych, urządzono poraz trzeci w sali Nauczycielskiej Biblioteki Centralnej wystawę prac i zbiorów krajoznawczych Kół: krakowskich, bocheńskiego, żywieckiego, bialskiego, w czasie trwania Zjazdu nauczycieli Geografii.

Wreszcie na Szkolnej Wystawie Okręgowej (6/I — 20/I 1929) zorganizował prezes K. K. K. prof. Węgrzynowicz w specjalnej sali Wystawę prac i zbiorów kół krajoznawczych Młodz. Szk. z całego Okręgu Szk. krakowskiego. Sala krajoznawstwa zyskała uznanie u deleg. Ministerstwa W. R. i O. P., i przyznano K. K. K. specjalne miejsce na Pow. Wyst. w Poznaniu celem urządzenia tam ogólnej wystawy prac Kół Kraj. Mł. Szk.

Odczyty: dla młodzieży kraj. zorganizowano trzy: 1. Odczyt prof. Węgrzynowicza, O krajoznawczych zbiorach wakacyjnych połą-

czono z otwarciem powakacyjnej wystawy prac Kół Młodz. 2. Odczyt dyr. Magiery z obrazami świetlnymi O południowej słowiańszczyźnie. 3. Odczyt dyr. Magiery, O Pradze czeskiej i Czechach.

Obchody: Ku uczczeniu 10-cia niepodległości Polski urządziły Koła Kr. Mł. krak. uroczystą wieczornicę, na którą złożyło się: przemówienie członka Koła VII Gimn. śpiew chóralny Koła państw. Semin. naucz. żeńsk. i przedstawienie zwyczajów ludowych w okresie Bożego Narodzenia z okolic Biecza. Układu K. Guzika ucz. VII Gimn., wykonane siłami członków i członkiń czterech krakowskich kół Krajozn. Mł. Szk. Zakończono odtańczeniem mazura, krakowiaka i poloneza w strojach ludowych polskich. Reżyserją kierował prof. Kazimierz Urbański opiekun Koła z VII Gimnazjum.

W czasie Szkolnej Wystawy Okręgowej powtórzono dwukrotnie przedstawienie i tańce polskie przygotowane przez krakowskie Koła Młodz. na wieczornicę 10-cio lecia niepodległości Państwa Polskiego.

Zebrań Towarzystwa dla Młodzieży Kół Kraj. zorganizowano dwa: jedno z okazji podejmowania w Krakowie wycieczek Krajoznawczych Młodzieży z Krzemieńca i Sandomierza, drugie w dzień imienin prezesa K. Kół. Kr. — połączone ze śpiewem i tańcami ludowymi.

Obecnie zajmuje się Sekcja krak. K. K. K. przygotowaniem obchodu 10-cio lecia istnienia kół Krajozn. Mł. Szk. i przygotowaniem przedstawienia zwyczajów ludowych weselnych, dożynkowych i z okresu Bożego Narodzenia, na Pow. Wyst. w Poznaniu i przygotowaniem Kół Młodz. do zwiedzania ze zrozumieniem Wystawy Powsz. i miasta Poznania.

Z inicjatywy prezesa K. K. K. powstało w Krakowie akademickie Koło Krajoznawcze, którego program działania łączy się ściśle z pracami K. K. K.

UWAGA: Nr. 10, „Ziemi” z dn. 15 maja wyjdzie znacznie powiększony. Będzie on poświęcony Wystawie Powszechnej, oraz wycieczkom. Podamy szereg marszrut zarówno dookoła Poznania jak i po innych częściach Rzeczypospolitej. Liczne ilustracje. Wskazówki praktyczne. Wykaz przewodników. Zwracamy nań uwagę specjalnie wszystkich lubiących wędrować po kraju.

TREŚĆ: *Kryształna Kłęskówna:* Portrety Książąt Pomorsko-Kaszubskich w Oliwie.—*Włodzimierz Fischer:* Skit Maniawski, jego przeszłość i Pamiątki.—*Z kraju i ze świata.*—Archiwum etnograficzne pod redakcją prof. dr. E. Frankowskiego.—*Z piśmiennictwa.*—Sprawy Towarzystwa.—**D o d a t e k:** Wiadomości Konserwatorskie: *Jerzy Remer* Historia sztuki a konserwatorstwo.

Cena niniejszego zeszytu zł. 1.40

Redakcja i Administracja w Warszawie, ul. Karowa 31, tel. 42-50.

Redaktorka: Dr. Regina Danysz-Fleszarowa. Wydawca: Polskie Towarzystwo Krajoznawcze.

Druk. Jan Świętoński i S-ka, Warszawa, Kopernika 34, Tel. 407-50