

JA WAM KRÓL, WY Z GOŁĘBIEM SERCEM RAJCE.

(ST. WYSPIAŃSKI.—BOLESŁAW ŚMIAŁY).

✓ KRÓL STEFAN BATORY



Ryc. 157. Drzeworyt z Kroniki Bielskiego. Zb. Muzeum Narodowego w Warszawie.

„Nie brakło mi jadła ani odzieży, nim do was przybyłem. Za wolą bożą zostałem na króla wybrany. Na wasze prośby i nalegania tutaj przybyłem. Wy sami włożyliście mi koronę na głowę, jestem więc waszym rzeczywistym, nie zaś urojonym, ani malowanym królem”...

Krół Stefan na sejmie w Toruniu. Październik 1576 r.

Artur Górski posiada swoją odrębną kartę w dziejach polskiej kultury. Zamknięty w sobie, odosobniony, daleki od hałaśliwego nurtu dnia dzisiejszego zajmuje przecież i strzeże pewnych ważnych pozycji u zakrętu tychże nurtów. Tak było w przeszłości onegdajszej i wczorajszej, tak jest i dzisiaj, choć szeroki ogół mało wie o tem.

Kiedy u przełomu XIX i XX wieku rodził się nowy prąd kulturalny, ruch „Młodej Polski”, u steru krakowskiego „Życia” stanął Górski, zmieniając się przy kierownicy z takimi postaciami jak Wyspiański, Przybyszewski, Sewer-Maciejowski, Wyrzykowski i inni.

Pod przyłbicą Quasimoda Górski pierwszy wykreślił kierunek dla programu ruchu: nawrót od płaskiego utylitaryzmu społecznego do etyki indywidualnej jako do istotnych źródeł etyki i kultury zbiorowej, a ponadto nawrót do Mickiewicza, jako do najpotężniejszego i najczystszej źródła duchowego polskości. Idąc dalej na tej drodze dał Górski po paru latach najgłośniejszą może swą książkę: „Monsalwat — rzecz o Adamie Mickiewiczu”.

Każdy naród, każde żywe zbiorowisko musi mieć świątynię wspólnego kultu, któryby jednoczył go i zapalał — taką świątynię chce wznieść autor Mickiewiczowski; w jego życiu, słowach i księgach widzi najpotężniejsze objawienie ducha narodu polskiego. Monsalwat ma być ewangelją dla Polaków, mówiącą o ich Człowieku Wybranym, najpełniej wyrażającym istotę nas wszystkich.

W oczach bardzo znacznej większości społeczeństwa Artur Górski pozostał autorem Monsalwatu, najwybitniejszym przedstawicielem mistycyzmu młodo-polskiego. Ale przydzielając Górskiego do okresu kulturalnego i literackiego z przed lat 30, jednocześnie zamykano go w nawiasie przeszłości, w historycznym „onegdaj” i nie widziano dalszych jego pozycji.

Tymczasem u drugiego gwałtownego skreśtu i wstrząsu wewnętrznego, jaki nam przyniosły lata 1914—1918 pojawiają się dwie nowe książki Górskiego: „Na nowym Progu” i „Ku czemu Polska szła”. Tytuły ich mówią już za siebie. U progu nowego życia narodu,

autor spogląda na tę drogę, którą Polska już przeszła, aby uświadomić sobie właściwy kierunek jej przyszłości. „Trzeba z Polską żyć, żyć od jej początków przedwiekowych — aby odrodzić się i zmartwychwstać”.

W pośpiesznym lecz pełnym najosobistszych ujęć zakreśleniu rozwoju wewnętrznego Polski sięga autor ku takim reprezentatywnym postaciom narodu, jak: Kochanowski, Modrzewski, Łaski, Zamoyski, Chodkiewicz, Żółkiewski, ku takim faktom naszych dziejów jak unje polityczne, unje religijne, apoteoza wolności, czyny rycerskie. Na ich podstawie daje wykres naszego rozwoju wewnętrznego, krzywe załamań i wzrostu naszej prężności kulturalnej.

Wreszcie w latach ostatnich, latach zasadniczych przesunięć u fundamentów naszej kultury, Górski znów aktywniej zaznacza swe stanowisko, konkretnie związane ze swymi dawnymi hasłami a zarazem zupełnie współczesne. W jednym kierunku swoim posuwając prace — poczyni realizować pierwsze, pełne, monumentalne wydanie Pism Mickiewicza. Tak zwana „Sejmowa Edycja” Pism, gdzie na czele Komitetu stoi Górski — rzuca właśnie na półki księgarskie tom za tomem w najściślejszym, współczesnym opracowaniu tekstu, w pięknej i poważnej formie graficznej. Nareszcie prócz wierszy ukaże się komplet prozy Mickiewiczowskiej, prelekcji i płomiennych artykułów, listów, ba, nawet streszczenia rozmów. Wreszcie cały Mickiewicz, tak zupełnie nieznaną ogółowi, który przeważnie zna tylko wycinek jego twórczości z lat młodych — ukaże swoje oblicze.

Niedawno wydał Górski tom studjów „Glosy o ludziach i ideach”. W szeregu artykułów o najróżnorodniejszych współczesnych aktualnych sprawach stawia mocno zagadnienia i ukazuje swoje stanowisko ujęte w słowa najczystszej polszczyzny jaką dziś władać mogą nasi pisarze. Czy gdy pisze o sprowadzeniu zwłok Słowackiego czy o rzeźbach Szukalskiego lub poezjach Kasprowicza, czy kiedy zgłębia problem religijności naszego ludu albo kształcenia charakteru narodu lub kiedy omawia obce prądy, jak np. faszyzm — jest żywy i współczesny a jednak wszystkimi węzłami

przemysłu związany z tradycją narodu... i swoją własną z przed lat 30.

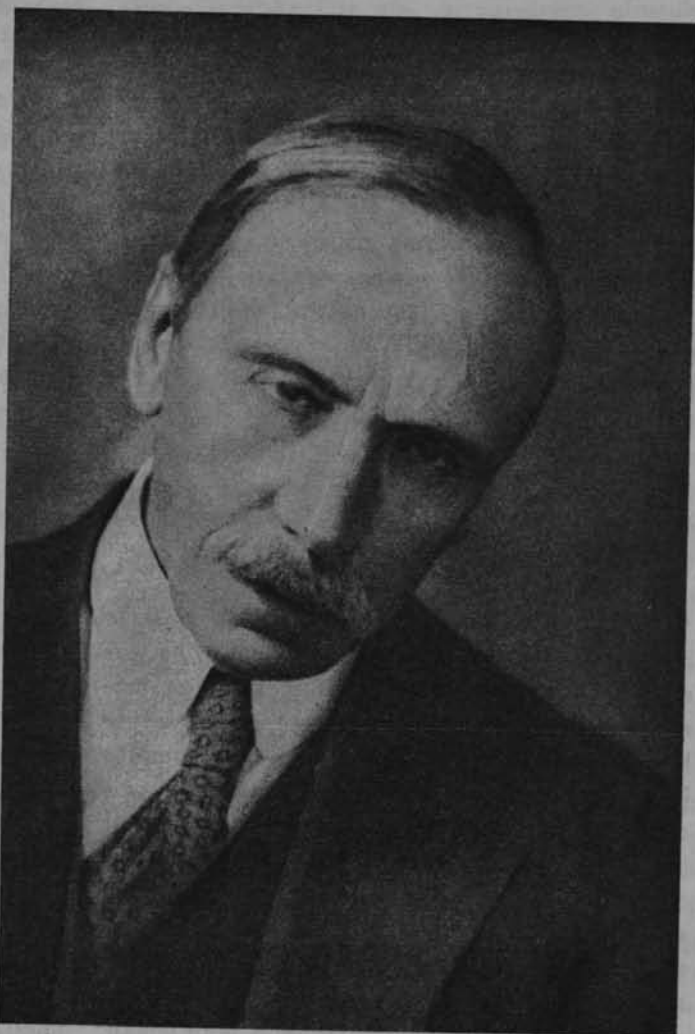
Na wszystkie sprawy bieżące patrzy i wszystkie sądzi z punktu obrony podstaw charakteru narodowego, obrony struktury wewnętrznej człowieka w Polsce. „Trudno o miejsce w Europie bardziej niedogodne i mniej bezpieczne, niż nasze — pisze w Głosach. — Na naród o charakterze słabym miejsca w tem położeniu geograficznym i historycznym niema. Ponad wszystkimi problemami naszego życia zbiorowego — ta sprawa kształtowania charakteru góruje wzrostem i rzuca cień na wszystkie nasze dzienne sprawy”.

Takie jest centralne stanowisko pism i poczynił Górskiego, którego tylko główne dzieła zostały przytoczone.

Tu powstaje pytanie: czemu zajmujemy się osobą Górskiego na tem właśnie miejscu. Odpowiedź jest prosta — nietylko dlatego, że jego ostatnia książeczka otwiera teraz Bibliotekę Ziemi, nietylko dlatego, że obecnie przypada 40-lecie pracy pisarza, będącego także współpracownikiem „Ziemi” — ale i z bardziej zasadniczych względów.

Krajoznawstwo istotne nie ogranicza się przecież do poznania kraju pojmowanego tylko geograficznie czy geologicznie; obchodzi je nietylko flora i fauna, nietylko piękno ziemi i nietylko bogactwa podziemne. Obchodzi je niemniej to, co człowiek na tym skrawku ziemi wznosił i stworzył. A człowiek stworzył nietylko rzeczy dotykalne, jak kościoły, zamki czy chaty, ale i niedotykalne: mowę i pieśń, zwyczaje i obyczaje, typ pracy i typ zabawy. W poznaniu tych właśnie „nieważkich” a ważnych spraw łączy się zakres prac krajoznawczych z zakresem prac takich pisarzy, jak Górski.

Polak wie i powinien wiedzieć gdzie i jakie mieszczą się pokłady rudy, gdzie kopalnie węgla, gdzie zbiory energii naftowej — ale musi także wiedzieć gdzie są i jakie utajone pokłady woli i oporu w ludzkiej, gdzie źródła energii duchowej, w jakich epokach i warun-



✓ Ryc. 158.

Al. Górski

kach wybuchały one pełnią sił, kiedy słabły i przygasały. Wiemy, jak rzeki w przebiegu stuleci zmieniały swe łożyska, jak malały i przysychały jedne, sącząc się ledwie wąskim pasmem na dnie swych dawnych koryt, jak inne przerywały wszelkie tamy i zapory. Ale nie wiemy, a przynajmniej zamało wiemy i zamało nas wie, jakie prądy i kierunki duchowe zajmują swoje dawne miejsca, o ile zmały a o ile się rozszerzyły; jaki jest rodzaj patriotyzmu czy religijności dawniej i dzisiaj, na północnych kresach i na Śląsku, nuty romantyczne w zwyczajach dawniej i dziś, na wsi i w mieście, tradycjonalizm i nowinki, kult przyrody, kult miasta, sympatje i niechęci ku swoim i ku obcym, jakie są teraz a ja-

kie były, choćby 20 lat temu. Zagadnień bez liku. Wiemy wreszcie wszyscy, jak rabunkowo wytrzebiono lasy, jak teraz trzeba je ochraniać, nie tylko dla piękna i nie tylko dla racjonalnej gospodarki ale i dla zdrowia i dla ochrony klimatu i nawet dla względów strategicznych. Ale nie wiemy napewno, jak bardzo wyrąbano wartości wewnętrzne, najrdzenniejsze, jak osłabiono instynkty i jak groźne są konsekwencje tego dla naszego duchowego klimatu, dla wewnętrznego piękna, dla utrzy-

mania sił żywotnych narodu, nawet dla jego odporności wojennej.

Dla tych wszystkich spraw narodo- i krajoznawstwa książki Górskiego i problemy przezeń poruszane tworzą materiał napewno niemniej ważny, niż np. badania geologiczne nad bogactwami utajonymi w ziemi — mówią one bowiem o bogactwach utajonych w ludziach w Polsce. A bogactwom tym, ich wzrostowi czy ubytkowi, warto jest przyrzeć się nieraz i bliżej i uważniej.

Tadeusz Makowiecki.

P R A C A M U Z E A L N A

√ III. PRACA MUZEOLOGA.

O ile zbieranie i należyta konserwacja zbiorów muzealnych są samorzuciającymi warunkami organicznego rozwoju każdego muzeum i pierwszym zadaniem muzealisty, o tyle badanie każdego poszczególnego przedmiotu jest niezbędnym warunkiem specjalnej roli muzealisty w społeczeństwie. Poznać przedmiot jakiś, to znaczy określić jego właściwe znaczenie, nie tylko w zbiorach danego muzeum, ale w ogóle w historycznym łańcuchu kultury narodowej i ogólnoludzkiej. Poznanie takie nie może ograniczać się tylko do formalnego opisu przedmiotów i do określenia jego wieku, ale musi ono sięgnąć w głąb samego pochodzenia przedmiotu. Dlatego każdy muzealista musi poddać dany przedmiot analizie ilościowej i jakościowej. I dopiero na podstawie tej szczegółowej analizy może on przystąpić do określenia właściwego oznaczenia danego przedmiotu tak dla zbiorów, jako też dla historii kultury w ogóle. I zawsze muzealista musi pamiętać o wielkim imperatywie współczesnego muzealnictwa: analiza prowadzi do syntezy i wyklucza w obrębie muzeum wszelką osobistą, zwłaszcza zaś chwiejną, hipotezę. Muzealny pracownik jest do pewnego stopnia przedstawicielem rzeczywistości, a więc musi on być realistą, który opiera swe zdanie i mniemanie jedynie na przedmiotach rzeczowych, ale nie na przypuszczeniach i domysłach, dla których w danej chwili niema obiektywnego dowodu i uzasadnienia.

Hipoteza tedy musi pozostać w najgłębszym zakątku jaźni pracownika muzealnego,

będącego równocześnie i naukowym badaczem. Muzealista nie może nigdy zapominać o tem, iż szerokie koła społeczne gości muzealnych zazwyczaj nie odróżniają hipotezy od rzeczywistości i wskutek tego bardzo łatwo stają się nieraz najzaciętszymi przeciwnikami oczywistej prawdy. Historia wszelkiego rodzaju fałszów, któremi całe lata szczyły się różne muzea i długotrwała walka rzeczoznawców oraz śmiałych obywateli przeciwko nim — są dostatecznym poparciem powyższego przekonania. A zresztą zacięta walka nieustająca między archeologami lub między wybitnymi historykami sztuki winna być ciąglem memento dla każdego muzealisty.

Z chwilą jednak, gdy muzealista po długich dociekaniach i najbardziej szczegółowych badaniach przyjdzie do niezbitego przekonania, iż rzeczowa ocena danego przedmiotu potwierdza jego osobistą hipotezę, a więc staje się obiektywną prawdą o danym przedmiocie — wówczas ma ten idealista prawo i obowiązek wystąpić ze swoim zdaniem publicznie nie tylko przed kolegami i przedstawicielami nauki, ale i przed szerszym społeczeństwem.

* * *

Dokładnie zbadane, dobrze zakonserwowane i w odpowiedniej ilości zebrane przedmioty domagają się stale *systematyzacji*. Ująć zbiory muzealne w pewien system wewnętrznej przynależności grupowej, a w grupach znów w system pochodzenia czasowego, jest jednym z najcięższych zadań społecznego wystąpienia muzealisty. Zwykle zdaje się każde-

mu, że jego myśli, zamiary, chęci i wiedza są dobrem ogólnym i na tej podstawie bardzo często zdarza się dużo nieporozumień. Przez ciągłe obcowanie ze swojemi zbiorami, każdy pracownik muzealny zna je tak dobrze i rozumie, że dla niego jest zupełnie jasne znaczenie każdego przedmiotu, jego rodowód i zajmowane przezeń miejsce. Zwykły widz jednak wszystkiego tego ani nie widzi, ani nie odczuwa, ani nie zna. Dopiero przejrzysta systematyka przedmiotów według grup i z widocznym podkreśleniem ich związku genetycznego daje możliwość widzowi na podstawie krótkiego rzeczowego przewodnika zrozumieć wartość szczegółową i ogólną danego zbioru muzealnego.) Najlepiej występuje to w muzeach, które powstały drogą centralizacji przedmiotów z rozległych terenów tylko wypadkowo czemś związanych narodowości. Oddział starożytności cesarskiego Ermitażu, antropologiczno-etnograficzne muzeum azjatyckie w Petersburgu i słowiański etnograficzny oddział księcia Daszkowa w Rumiancowskim muzeum w Moskwie, kilka ikon i rzeźb cerkiewnych między licznymi okazami sztuki gotyckiej i wczesnej polskiej w Muzeum Narodowym w Krakowie, zbiór rzeźb i kostiumów górali tatrzańskich obok podobnych przedmiotów z Huculszczyzny z pod Czarnohory—zdaje się wystarczająco zupełnie dla każdego, jako dowód—i właściwej i niewłaściwej systematyki.

Gdy chodzi nam Ukraińcom o historyczny obraz rozwoju kultury artystycznej na wielkim terenie dzisiejszej Ukrainy etnograficznej, to oczywiście bardzo pożądanym byłoby zebranie wszystkich zabytków i pamiątek życia kulturalnego z najgłębiej dostępnych nam czasów minionych i z najodleglejszych miejscowości narodowych. To samo odnosi się i do etnograficznej Polski i do każdego innego terytorjum narodowego. Być może, iż kiedyś zapamięta taka wymiana zabytków z terytorjów narodowych i ich centralizacja w pewnym jakimś wielkim środowisku życia kulturalnego danego narodu. Obecnie muzeologia patrzy na tę sprawę tylko z punktu widzenia odpowiedniej systematyki i należytego ugrupowania zabytków w wyżej nazwanych zbiorach muzealnych. Może najprościej rozwiązało to zadanie węgierskie Muzeum Narodowe w miejskim parku w Peszcie, gdzie każdy szczepek ma

swoją izdebkę i w niej w należnym odosobnieniu i na odpowiednim tle umieszczone swoje charakterystyczne wyroby i szczątki bytu. Współczesny muzealista może tylko marzyć o stworzeniu szeregu wnętrz, któreby nie tylko pokazały część rzeczywistości, ale i podkreśliły jej specyficzną wartość ogólną i właściwe piękno.

Wystawianie przedmiotów w wyniku i wpływie przeprowadzonej na podstawie długich lat pracy w systematyzacji, jest kulturalnym punktem działalności i twórczości muzealisty. Wyjawia on w sposobach wystawienia nie tylko swoją zawodową umiejętność, ale i wiedzę w poszczególnych działach historii kultury, jako też i swój temperament społeczny. Dobrze wystawione zbiory muzealne nie tylko przynoszą chlubę zakładowi i jego pracownikom, ale stają się też ośrodkiem poważnej pracy naukowej i źródłem wielkich korzyści pedagogicznych dla młodzieży szkolnej. Nie koniec na tem: dobre wystawy muzealne są żywą złotą księgą dla szerokich warstw społecznych, z której mogą korzystać zarówno ludzie wielkiego wykształcenia, jak i prostaczkowie, nieumiejący ani czytać, ani pisać. Historyczno-artystyczne muzea i spokrewnione z nimi muzea etnograficzne i sztuki ludowej—dobrze przemyślanymi wystawami grupowymi oddają nieocenione usługi współczesnej literaturze, sztuce i teatrowi. A nawet działacze estrady—dla należytego podania swoich rodzajowych pieśni i tańców — zaglądną nieraz do muzealnych magazynów, jako do skarbnicy, która zawiera potrzebne rozwiązanie niepokojącego ich zagadnienia, dobrej charakterystyki i należytej formy wystąpienia...

* * *

Po tem wszystkim tutaj dopiero zaczynają się kłopoty muzealisty, które nieraz napełniają jego duszę nie tylko goryczą i zniechęceniem, ale nawet i rozpaczą i utratą wiary w skuteczność i potrzebę swojej pracy zawodowej. Wszystkie poprzednie czynności muzealisty złączone ze zbieraniem, konserwowaniem, badaniem i systematyzowaniem, opierały się zwykle na pewnym większym lub mniejszym budżecie rocznym lub na niestałych zasiłkach. Natomiast urządzenie wystaw stałych i czasowo grupowych może się odbyć jedynie w odpowiednio urządzonym, a względnie spe-

cialnie wystawionym budynku muzealnym. Nie wiele muzeów posiada takowe. Zazwyczaj muzea zaczynają od zbierania, nie troszcząc się wcale o rozmieszczenie majątku zebranego. I dzieje się rzecz dziwna — muzealista biedzi się i troszczy o miejsce dla zbiorów, a fundatorzy zbiorów są przekonani, iż właściwie oni ponieśli główną i największą ofiarę swego żywota, skoro powołali do życia same zbiory, poleciwszy je opiece powołanego muzealisty. Zdarza się nawet, iż fundator będzie wyliczać natrętnemu muzealście swoje wielkie łaski, jakoby udzielone mu osobiście przez jedno, drugie kupno, albo przez przeprowadzoną inwestycję. Bywa nawet tak, że rozrost muzeum jest poczytany za przekroczenie pełnomocnictw, udzielonych kierownikowi zakładu, a zatem rozrost ten staje się powodem do zarzutów kierownikowi zakładu, a nawet może stać się przyczyną jego upadku i zguby.

Prywatna inicjatywa fundatora muzeum zależy zwykle od stanu jego zdolności finansowych. Tylko wielkie fundacje — Załuskich, Ossolińskiego, Krasieńskiego, Czartoryskich — powstawały dzięki wielkiemu zamięłowaniu swych założycieli do obranego działu — ich społeczno-twórczej ekspansji. W ten sam sposób powstał też cały szereg mniejszych słowiańskich i większych zachodnio-europejskich muzeów i księgozbiorów. Tylko wielkie państwowo-narodowe zbiory i muzea politycznych i kulturalnych stolic świata, chociaż nie zawsze powstawały ze szczególnego zamięłowania ich twórców do danych zbiorów, jako ośrodka ich interesów duchowych i działalności życiowej, to jednak otrzymywały stałe zabezpieczenie rozwoju od państwa. Kłopoty państwowych muzealistów są może najmniejsze, gdyż normują je postanowienia statutu organizacyjnego i przepisy pragmatyki służbowej, oraz stałe zasoby budżetowe.

Muzealiści niezasobnych fundacyj w swojej społecznej działalności, którą muszą wykonywać w środowiskach zazwyczaj obojętnych dla spraw historii, kultury, sztuki, literatury i nauki — spotykają co chwila nadzwyczajne trudności i przeszkody w swej pracy, gdyż zrozumieć konieczność należytego rozmieszczenia zbiorów mogą tylko umysły wielkiej wiedzy i szczerze kochające szeroką pracę kulturalną, serca gorące.

Tego wszystkiego niestety prawie żaden muzealista nie znajdzie w kuratorjum swego muzeum, gdyż ono zwykle patrzy na wszystkie sprawy muzealne jedynie z punktu widzenia pisanej litery danych jej statutem organizacyjnym pełnomocnictw, albo ze stanowiska osobiście partyjnego, prawie nigdy jednak ze stanowiska samej sprawy muzealnej. Oczywiście, że fundacja nie może istnieć bez kontrolnej i reprezentatywnej władzy kuratorskiej, ale dla dobra każdego muzeum bardzo pożądanym jest, ażeby w skład kuratorjum muzealnego wchodziły osoby przynajmniej przychylnie dla spraw rozwoju muzeum, o ile możliwości z pomiędzy znawców poszczególnych działów danego muzeum.

Dla charakterystyki jak dalekiem może być kuratorjum muzeum od rozumienia nawet czysto finansowej strony organizacji muzealnej, niech posłużą następujące fakty: kuratorjum broni np. kieszeni fundatora przed dalszymi wydatkami na rozszerzenie muzeum „albowiem fundator nakupił już tyle różnych rzeczy”!...

Innym razem, gdy fundator zakupił dom na pomieszczenie zbiorów muzealnych, doradcy prawni i finansowi kuratorjum przeprowadzili postanowienie, by oddać w celach dochodowych ten dom czynszownikom na mieszkanie... Dzisiaj ten dom zamiast 900 zł. miesięcznie przynosi 237 zł., a dla muzeum dalej brak lokalu. Znam i taki wypadek, że kierownik muzeum proponuje zakup bardzo rzadkich starodruków i cennych rękopisów, a przewodniczący kuratorjum orzeka, iż w muzeum i tak jest już dużo tych starych książek.

Rzeczywiście kłopot to niemały dla kierownika muzeum, aby wybrnąć z tego wiru ciśniny między fundatorem i kuratorjum muzeum.

Jednakowoż jeszcze więcej i silniejszych cięgów otrzymuje muzealista od gości i tworzonej przez nich opinii publicznej, którą tak chętnie podchwytuje „krytyk” — publicysta i brukowy reporter. Co zaś znaczy ta opinia, czem jest ta krytyka wie dobrze muzealista z własnego doświadczenia. Ale nie każdy wie o tem jakimi drogami idą wszelkie plotki i obmowy dążące ku wysadzeniu z zajmowanego miejsca, albo niedopuszczenia tego nieszczęśliwego muzealisty do zaspokojenia najistotniejszych potrzeb jego zakładu, chamstwu ludzkiemu i najobrzydliwшему warcholstwu,

niema w tych wypadkach żadnych granic. Oto niejednokrotnie krzyżowa droga człowieka idei, duszy twórczej muzeum. Jedyne głębokie przekonanie o prawości własnego rozumienia stanu rzeczy, kierunku działalności i rozwoju zakładu staje się dla każdego odpowiedzialnego kierownika muzealnego ostoją i podporą w dalszej pracy.

Niemało trosk przybywa muzealście w doborze personelu współpracowników muzealnych. Oczywiście nie odnosi się to do muzeów państwowych, komunalnych i ordynackich jasno oznaczonym składem i przewidzianym uposażeniem pracowników. Natomiast w muzeach prywatnych z ciągłym wahaniem dochodowości ze źródeł jego wyposażenia utrzymać stały personel — współpracowników jest prawie wykluczeniem zjawiskiem. W takich muzeach „bez pierwszego” niema właściwie ani awansu, ani automatycznego podwyższenia płacy,

ani żadnych dodatków, ani zabezpieczonego jutra, ani nawet wyrazu najmniejszej szczerości i uznania w stosunku do pracownika muzealnego. Uznanie i pochwała mogą wszak być podstawą do jakichś wygórowanych roszczeń ze strony muzealisty. Wobec tego uważają wszyscy za najlepsze obojętnie patrzeć na spalanie się pracownika muzealnego, na którego miejsce może przyjść bardziej obojętny dla wszystkich tych nudnych spraw, a więc i bliżej spokrewniony z obojętnością ogółu do tych jak mimo wszystko myślimy, arcyważnych spraw społecznych, narodowych i państwowych.

Jedyne wyjście z tych kłopotów widzi muzealista w tych opłakanych warunkach w upaństwowieniu jego zakładu. Należyty rozwój, ku ogólnej korzyści społecznej może zapewnić muzeom jedynie narodowe scalanie istniejących muzeów i życzliwa, a zapobiegliwa państwowa ich administracja. *Ilarjon Swiencicki.*

✓ POGÓRSKA CZĘŚĆ DOLINY DUNAJCA MIĘDZY CZCHOWEM A WOJNICZEM.¹⁾

Dolina Dunajca składa się z kilku części krajobrazowo odmiennych. Wypływając z kryształicznego trzonu Tatr, spływa Dunajec w obszerną kotlinę Podhalańską a z niej wydostaje się przez Pieniny, typowym pięknym przełomem o wąskim dnie i stromych nagich, ścianach wapiennych. Dalej, choć dno rozszerza się nieco a zbocza łagodnieją wskutek mniejszej odporności materiału, dolina w dalszym ciągu posiada charakter przełomu, wciętego w utwory fliszowe płaszczowiny magórskiej, która buduje najwyższe wzniesienia Beskidów. Stąd wpływa w niewielką kotlinę śródgórską, w pośrodku której leży Nowy Sącz. Płynąc dalej ku północy, Dunajec przełamuje się między Nowym Sączem a Czchowem przez niższe partje wzniesień beskidzkich, poczem od Czchowa płynąc obszernym lejem, rozszerzeniem i przecinając monotonne Pogórze, wpływa na płaską Nizinę Nadwiślańską i łączy się z Wisłą.

Stojąc na wzniesieniu koło baszty czchow-

skiej widzimy krajobraz odmienny, aniżeli w przełomowej części doliny Dunajca. W przełomie wysokie, strome zbocza, raz wąskie to znów szersze odcinki doliny, przypominały nam ciągle, że znajdujemy się w obszarze górzystym. Tu patrząc za biegiem rzeki ku wschodowi, widzimy szerokie, równe dno dolinne z jasną smugą wody dunajcowej ujętą z dwóch stron w ciemne pasy drzew i wikliny, stale towarzyszącej korytu Dunajca. Zbocza różnią się wybitnie między sobą: płn. stanowiące równocześnie próg krainy górskiej, beskidzkiej, odznacza się znaczną wysokością i stromością, południowe przynależne już krainie pogórskiej, posiada małą wysokość względną i jest zwykle łagodne. Podobnie i wierzchowiny, z jednej strony grzbiec górski, z którego wysterczają stożkowate szczyty: Za dębiną (475 m.), U krzyża (503 m.), Mogiła (493 m.), poprzedzielane płytkimi obniżeniami, z drugiej—wierzchowiny spłaszczone, łagodne, o prawie jednakowej wysokości, z gdzieś niedziedzie wystającymi niedużymi wzniesieniami. Lecz zejdźmy ze wzgórza czchowskiego, by znów podążyć za biegiem Dunajca, którego

¹⁾ Powyższy artykuł wiąże się, jako dalszy ciąg, z artykułem tegoż autora p. t.: „Przełom Dunajca między Nowym Sączem a Czchowem”. Ziemia XXII. Warszawa 1932.



Ryc. 159.

Fot. M. Klimaszewski.

Widok z zamku w Melsztynie.

dolina, począwszy od Czchowa, rozszerza się nagle ku wschodowi, tworząc t. zw. „lej”.

Mniej więcej w pośrodku szerokiego (do 3,5 km.) dna płynie Dunajec dużymi zakolami. Koryto wyłobione jest w otoczkach dunajcowych, które jako materiał luźny nie przeszkadzają wodom Dunajca, w ciągłych zmianach biegu. Wzdłuż brzegu widzimy po obu stronach koryta kamieńce i plaże z otoczków, które Dunajec stale przesypuje a w czasie powodzi toczy w dół rzeki. Tu wody zmieniają zwykle swe koryto, przerzucają się z jednego brzegu na drugi, pozostawiając opuszczone łożyska—starorzecza, wypełnione wodą stojącą. Kamieńce, posuwając się ku zboczom, przechodzą w pas porośnięty roślinnością: trawą i wiklinami. Dzięki pokrywie roślinnej, obszar ten jest już umocniony, a wody powodziowe nie niszczą go, lecz podnoszą, pozostawiając na nim swe osady pelityczne (glinę). Załom lub łagodny stok oddziela pasy zarosnięte wikliną od terasy dennej 2 m. i wyższej 4 m., podnoszącej się w miarę zbliżania do stoków do wys. 10 — 15 m. nad poziom wody.

Ciekawem jest użytkowanie dna doliny przez człowieka. Pas kamieńców jest nieużytkiem, człowiek zabiera stąd jedynie żwir i piasek, potrzebne do budowy domu czy drogi i sypie groble dla ochrony brzegów. Pas wiklin z jednej strony do pewnego stopnia reguluje i ustala koryto rzeki, z drugiej daje człowiekowi materiał do budowy ścian stodół (wyplatanych) oraz jest często źródłem zarobku (koszykarstwo). Terasę 2 m. zajmują przeważnie łąki-pastwiska i kępy drzew liściastych

a rozległą terasę 4 m. przykrytą grubą warstwą gliny napływowej, zajmują role, pola uprawne. Domy grupują się przeważnie w najwyższych częściach dna, u stóp zboczy. To też gościniec z Nowego Sącza przez Czchów do Wojnicza i Tarnowa biegnie prawie na całej przestrzeni u podnóża lewego zbocza, łącząc szereg miejscowości tu położonych.

Idąc z Czchowa tym gościńcem, któremu towarzyszy od zach. niewysokie zbocze doliny, okryte żwirami, glinami i piaskiem, dochodzimy do Jurkowa. Wieś leży na węźle dróg; od zach. szeroką doliną Tymowy prowadzi droga z Brzeska i Łapanowa, na wsch. biegnie droga do Wojnicza i Tarnowa, na płd. do Sącza. Większość domów jest skupiona właśnie w miejscu ich przecinania się, choć przeważnie zamieszkuje je ludność rolnicza. Wieś istniała już w XV w. a położenie to było i dawniej korzystnym, gdyż znaleziono na płn. od centrum wsi w lessie, na spłaszczeniu zboczowym, zmieszane z węglem drzewnym skopury z naczyń, pochodzących z okresu neolitycznego (2000 lat przed Chryst.).

Droga skręca ku płn. wsch. a z obu stron towarzyszy jej ziemia uprawna. W miejscu, gdzie dolina potoku Ziliny uchodzi w dolinę Dunajca, rozłożyła się na dnie i stokach wieś Biskupice Lanckorońskie. W dolinie Ziliny w następnej wsi Złotej (w XV w. zwanej Złotnikami) znajduje się bardzo piękny drewniany kościół, zbudowany w r. 1649 ze starym zegarem słonecznym umocowanym na jego płd. ścianie.

Na wschód od Biskupic łagodne, połogie zbocza przykryte lessem zajmują pola uprawne, natomiast dna, zbocza a najchętniej ujścia wciętych w zbocza dolinek wykorzystują zagrody wsi Domosławie, Faliszowic i Charzewic. Obszerne dno doliny zajmuje również rola, a mała liczba domów na niem jest wynikiem nietylko obawy przed wodami powodziowymi, ale przede wszystkim posiadaniem obszarów dennych przez wielką własność. Widać to bardzo wyraźnie w lecie i jesieni, kiedy zbocza pokryte są gęstą szachownicą różnobarwnych pól, natomiast role na dnie posiadają duże rozmiary. Dziś zmienia się to dość szybko na korzyść drobnej własności — rolników.

Począwszy od Charzewic łagodne zbocza

doliny przechodzą w strome porośnięte lasem ściany, z których wysterczają potężne ławice piaskowca ciężkowickiego. Piaskowiec ten posiada ziarno dosyć duże a lepsze mało odporne na czynniki zewnętrzne, to też widać jego szybkie wietrzenie, kruszenie się i spalanie luźnego materiału wdół, gdzie u podnóża tworzy stożki nasypowe, hałdy porastane roślinnością. Takie zbocza otaczają z trzech stron ruiny słynnego zamku, panującego ongiś nad całą okolicą—Melsztyna.

Zamek składał się z dwóch części: starszej, położonej na samej kończyźnie wzgórza, którą tworzyły wysoka wieża strażnicza i dom zamkowy, oddzielony od niej małym dziedzińcem. Na nim znajdowała się głęboka studnia, która według podania sięgała do poziomu Dunajca (90 m.). Ta część zamku pochodziła z czasów Chrobrego. Przy niej na miejscu dawnego podzamcza wybudował Spytek z Melsztyna w r. 1340 obszerny nowy zamek. W miarę bogactwa i wzrostu znaczenia właścicieli, warownia ta była umacniana i ozdabiana. Zamek i przyległe włości zmieniały kilkakrotnie właścicieli. Po Melsztyńskich (1348—1511) dziedziczyli go Jordanowie (1511—1597), Tarłowie (1601—1744), wreszcie Lanckorońscy (od r. 1744). W pobliżu zamku (ku wsch.) również na wzniesieniu, zbudował tenże Spytek, równocześnie z zamkiem, kościół, względnie kaplicę. Po jej zniszczeniu zabrano część sprzętu kościelnego do kościoła w Domosławicach a część do Zakliczyna.

Widok z zamku jest bardzo rozległy. Prawie u stóp skały wije się wstęga Dunajca to zwarta, to znów poprzedzielana kępami, „wyspami” kamieńców. Na skraju przeciwległej terasy leżą stare osady Podbrzeże i Ujazd, należące w XV w. do klasztoru tynieckiego, dziś związane ze znacznie młodszym Wesołowem. Ku zach. łączy się z nim miasteczko Zakliczyn, największa osada w tej części doliny, odcinająca się malowniczo barwami dachów czerwonych i czarnych oraz białą ścian, od otaczających go drzew, łąk i pól. Od płd. ogranicza dolinę opisany już próg Beskidzki, pocięty potokami Nawsie, koło Stróży, koło Woli Stróskiej, Zdońskim i dużym potokiem Poleśnicą. Ze stoku tego wybiegają ku płn. dwie ostrogi, zbudowane z piaskowca ciężkowickiego: Stróży po Wesołów i Zdonia po Za-



Ryc. 160.

Fot. L. Sawicki.

Ławica wietrzejącego piaskowca ciężkowickiego. ✓

kliczyn. Posiadają one spłaszczoną powierzchnię (Stróży w wys. ok. 50 m., Zdonia 25-30 m. n. p. D.) i ograniczone są stromymi zboczami, wyraźnie odcinającymi się od płaskiego dna doliny. Ostrogę Stróży przykrywa i otula (od zach.) gruba warstwa dyluwialnych żwirów dunajcowych. Powyżej na stoku leżą liczne głazy erratyczne—przemyta morena—ślad pobytu w tych okolicach lądolodu północnego. Głazy takie o różnej wielkości, dochodzącej do 2 m. średnicy, występują dosyć licznie w dolinkach dopływów Dunajca (np. koło Czchowa, Jurkowa, Tymony, Biskupic i w. in.). Na wsch. znajdują się w obniżeniu Siemiechowskim i w dolinie Brzozowskiego i Poznańskiego potoku, leżących na płd. od niego. Na Pogórze tkwi bardzo wiele erratyków tak w dolinach jak i na wierzchołkach. Świadczą one o tem, że lądolód północny, który przykrył w okresie dyluwialnym ziemie Polski (płn. Europę) nie został powstrzymany przez próg pogórski, jak dawniej sądzono (Łoziński i in.), lecz wdarł się nań, przykrył całe Pogórze¹⁾, wypełnił lej Dunajca oraz obniżenie Siemiechowskie i tu zetknął się z jezorem lodowcowym, posuwającym się w górę doliny Białej dun. Zaporą dlań był dopiero wysoki próg Beskidzki, zaznaczający się tak wyraźnie w krajobrazie, ponad płaskim Pogórzem. Wody dunajcowe zatamowane masą lodową poczęły składać, akumulować niesiony materiał rzeczny, zasypując całą swą dolinę do wys. 90 — 120 m. nad poziom dzi-

¹⁾ Powyższe obserwacje zostały poczynione w czasie badania przez autora utworów dyluwialnych w płn. części karp. dorzecza Dunajca oraz w przyległym przelomie od Śacza po Czchów.



Ryc. 161.

Fot. M. Klimaszewski.

Rynek w Wojniczu.

siejszego dna (J. Smoleński, B. Halicki, M. Klimaszewski). W miarę cofania się lądolodu, spowodowanego ociepleniem się klimatu, wody wcinały się w ten materiał odgrzebując swe dawne koryto. Dziś tylko ślady pozostały po tem zasypaniu w postaci żwirów, piasków i glin, pokrywających zbocza i zalegających spłaszczenia. W leju prócz tych spotykamy t. zw. „żwiry mieszane”, to jest otoczaki dunajcowe, zmieszane z gładzikami i otoczkami północnego pochodzenia (ze Skandynawji i Finlandji). A jeszcze dawniej przed okresem dyluwialnym w okresie górno-miocenkim lej Dunajca i obniżenie Siemiechowskie wypełniała woda morska, wdzierająca się starą doliną Dunajca z Niziny Nadwiślańskiej i tworząca tu rodzaj zatoki-fjordu. Osady tego morza zachowały się w kilku miejscach pod postacią łupków ilastych i piaskowców (Błonie, Zgłobice, Szczepanowice, Brzozowa, Gromnik). Dzieje zatem tej części dorzecza Dunajca przedstawiają się bardzo ciekawie a równocześnie świadczą o starości formy dolinnej.

Osady wiejskie ułożyły się na prawym brzegu podobnie jak na lewym przeważnie w wylotach i na łagodnych stokach dolin bocznych: Filipowice, Stróże (królewska wieś w XV w.), Wola Stróska, Zdonia, która już w r. 1374 była w posiadaniu klasztoru tynieckiego, Kończyska i Faściszowa znane Długoszowi (XV w.). Dalej ku wsch., we wspomnianem obniżeniu, leżą skupione przy drodze na dnie, a rozproszone na stokach, zagrody Siemiechowa, który Kazimierz Wielki oddał w r. 1354 klasztorowi tynieckiemu. Na płd. od tegoż na dnie i zboczach doliny potoku Brzozowskiego roz-

łożyła się Brzozowa z bardzo pięknym drewnianym kościołem z XVI w.

Na płn. od Siemiechowa sterczy potężny, porośnięty gęstym lasem masyw największego w tym obszarze wzniesienia — Wał (526 m.). Był to jedyny szczyt Pogórza, niepokryty lądolodem płn. (rodzaj grenlandz. „nunataka”). Wzniesienie to ma charakter rozłogu: od szczytu wybiegają ramiona boczne ku płn.-zach., zach., płd.-zach. a płd.-wsch. Ponieważ wierzchołek jest pokryty lasem, dla umożliwienia oglądania bardzo rozległego i pięknego krajobrazu, zbudowano na nim wysoką wieżę z dostępnymi, dzięki drabinom, platformami.

Z Melsztyna schodzimy do Zawady lancokorońskiej, której domy leżą przeważnie na dnie i stokach doliny potoku Jezioriki a tylko niewiele na stromych zboczach doliny Dunajca. Na spłaszczonym wzniesieniu, opadającym stromo ku Dunajcowi i jego dopływom widać stare wały i szczątki budowli—ślad grodziska przedhistorycznego. Przechodzimy przez most drewniany, jedyny na przestrzeni od Kurowa po Zakrzów, mijamy Wesołów, którego domy położone wzdłuż drogi mają charakter podmiejski, wchodzimy do miasta Zakliczyna.

Założony przez Jordanów na miejscu starej wsi Opatkowice, otrzymał nazwę od ich gniazda rodowego Zakliczyna koło Myślenic. Otoczony opieką założycieli, był przez pewien czas dosyć znaczną miejscowością. Z czasem, jak większość podobnych osad podupadł i Zakliczyn, co dziś odzwierciedla się w jego wyglądzie, fizjognomji. Domy przeważnie drewniane, zwrócone są szczytem ku ulicy, przy czem dachy często są oparte na rzeźbionych (prymitywnie) słupach.

Dawne domy drewniane i dzisiejsze murywane otaczają kwadratowy rynek. W środku ratusz z wieżą, siedziba magistratu. Domy murowane są zajęte przeważnie przez urzędy, a więc sąd okręgowy, notarijat, pocztę, szkołę i liczne sklepy. Z tego ośrodka życia w Zakliczynie (jarmarki, odpusty) rozchodzą się drogi w cztery strony: na zach. ku Melsztynowi, na płd. do Paleśniczy, N. Sącza i Krynicy, na wsch. do Gromnika (najbliższa stacja kolejowa) a na płn. do Wojnicza i Tarnowa. Przy tych drogach (zwłaszcza płd.), poza zwartemi zabudowaniami centrum miasteczka, znajduje się rodzaj dzielnic willowych, otoczonych

ogrodami, a poza niemi rozległe łąki i pola uprawne. W Zakliczynie znajdują się dwa kościoły: przy drodze do Wesołowa—parafjalny, wybudowany w r. 1768 przez Lanckorońskich i przy drodze do Paleńnicy—klasztor Reformatów. Tych sprowadził w r. 1622 Zygmunt Tarło i wyposażył w dobra i zabudowania po socynianach. Dzisiejszy kościół z grobowcami Tarłów pochodzi z r. 1656 a odnowiony został po pożarze w r. 1815. Całość otoczona jest bardzo pięknymi starymi drzewami. Zakliczyn nie odegrał dużej roli w dziejach doliny Dunajca, lecz dawniej znacznie lepiej powodziło się jego mieszkańcom, przeważnie rękodzielnikom, mającym zapewniony zbyt w okolicy. Dziś większość mieszkańców trudni się rolnictwem, duża ilość, zwłaszcza żydzi, handlem, niewielki stosunkowo procent, drobnym przemysłem (dawniej słynęło z dużej ilości szewców).

Posuwając się z Zakliczyna drogą ku płn. wchodzimy do ciekawej historycznie wsi, niegdyś miasteczka, Lusławic (dawniej Luławice), która istniała już w r. 1243. Lusławice były przez pewien czas stolicą arjanizmu, mianowicie od r. 1570, kiedy to przybył w gościnę do właściciela Lusławic Taszyckiego słynny Faustyń Socyn (ur. w Sienie w r. 1536, umarł w Lusławicach w roku 1604) a równocześnie (1570 r.) Turobińczyk Rodecki przeniósł tu z Pińczowa drukarnię arjańską. Grobowiec F. Socyna, płyta kamienna z napisem włoskim, otoczony grabami i lipami znajduje się w pośrodku wsi.

Z Lusławic wiedzie nas droga do przevozu (promu) i z powrotem dostajemy się na gościniec Czchów—Wojnicz. Mijamy Rostokę, której domy rozsypane na zboczu wykorzystują każde spłaszczenie, każde wcięcie, a pola uprawne zajmują żyzne dno i wierzchowinę. W tym miejscu szeroki lej o kierunku równoleżnikowym skręca nagle pod ostrym kątem ku płn. i otrzymuje znowu charakter przełomu. Dno pozostaje nadal płaskim i równym, natomiast zbocza zbliżają się do siebie. W ich nachyleniu widzimy wyraźną asymetrię: zbocze zwrócone ku wsch. jest strome, pocięte krótkimi przeważnie okresowo nawadnianymi dolinkami. U ich wylotów leżą stożki napływowo-nasytowe, a zbocza wyraźnie okazują swą skłonność do obsuwania się, spełzywania.



Ryc. 162. ✓

Brzegi Dunajca pod Zgłobicami.

Fot. L. Sawicki.

Domy rozkładają się u podnóża, na dnie i na wierzchowinie. Na dnie wybierają ludzie wyższe części z obawy przed powodzią, która naprz. w roku 1813 zabrała w Olszynch 30 domów.

Odmienne wygląda stok przeciwległy. Łagodny o wielu spłaszczeniach, porozcinany głębokimi dolinami potoków, przedstawia obszar korzystny dla osadnictwa, które wykorzystuje przedewszystkiem szerokie dolinki boczne: Janowice, Wróblowice. Domy leżą tu zarówno na dnie doliny jak i na zboczach i wierzchowinie (przeważnie w pobliżu lejów źródłowych strumyków). Zagrody Gerowej i Dąbrówki Szczepanowskiej, omijając dno doliny Dunajca, wyzyskują spłaszczenia stokowe.

Obszar grzbietu wododzielnego między Dunajcem a Białą dun. był świadkiem podczas wojny światowej (w r. 1915) wielkich walk Rosji z Austrią, która przełamała tu front rosyjski. Na wierzchowinie w wielu miejscach zachowały się ślady okopów rosyjskich oraz duże cmentarze wojenne. Wierzchowina ta opada wyraźnym progiem ku płn. w niższe zrównanie wierzchowinowe, przykryte lessem. Ta niższa część Pogórza jest pocięta wciosami i potokami, które zajmują osady: Szczepanowice, Zgłobice i Błonie. Zbocze zach. stromość swą zawdzięcza podcięciu przez dawne i obecne powodziowe wody dunajcowe.

Po lewej stronie Dunajca wyższa część Pogórza opada również stromym stokiem ku płn. w część niższą lekko sfalowaną, pociętą szerokimi dolinami i pokrytą lessem. Ostatnie pokryte lasem wzniesienie nosi nazwę Zamku; niegdyś miał stać tu zamek, istnieją jakieś ślady wałów i budowli, ale brak o nim



Ryc. 162.

Fot. M. Klimaszewski.

Głaz erratyczny koło Siemiechowa.

wiadomości w źródłach historycznych. U podnóża jego leży w dolinie potoku a szczególnie u jego ujścia Wielka Wieś (w XV wieku Wielga Wyesz). Na północ od tej osady znajduje się również w obniżeniu dolinnem wieś Więckowice, która od XV w. do dziś jest w posiadaniu Jordanów. Przed nami widnieją rozrzucone wśród zieleni drzew domy Wojnicza, na horyzoncie od strony płn.-zach. rysuje się ciemną smugą puszcza Radłowska, od płn.-wsch. wysokie kominy w Mościcach (fabryka związków azotowych) i w Tarnowie (młyny).

Wojnicz podobnie jak Kąty, Bochnia, Wadowice i in. leży na granicy dwóch jednostek fizjograficznych: falistego Pogórza z monotonną, równą Niziną Nadwiślańską, u wylotu karpackiej części doliny Dunajca, wreszcie na skrzyżowaniu ważnych dróg komunikacyjnych. Położenie to zadecydowało o jego powstaniu

i charakterze. Założenie Wojnicza przypada na wiek XII, wspominany jest już w r. 1217 i 1224. Osada obdarzana przywilejami królów, odwiedzających ją w drodze na Węgry, nabiera coraz większego znaczenia. Zostaje starostwem niegrodowem i siedzibą kasztelana, mieszkającego w zamczku, zburzonym przez Szwedów w r. 1655 lub 1702. Kwitł tutaj handel, na jarmarki zjeżdżano z dalekich stron. Za Ludwika Węgierskiego Wojnicz należał już, obok Sącza, Biecza i kilku innych, do najważniejszych miast ziemi Krakowskiej. Parafia założona w XIII w., w XV w. została kolegiatą. Niedługo jednak trwał okres rozkwitu Wojnicza, od XVI w. zaczyna się powolny ale stały jego upadek. Traci coraz więcej na znaczeniu a ominięcie go przez linię kolejową upośledziło go jeszcze bardziej. Dziś duże znaczenie posiada dlań komunikacja autobusowa (z Krakowa przez Wojnicz do Tarnowa i z Tarnowa do Sącza i Krynicy).

Fizjognomja Wojnicza nie wyróżnia się niczym szczególnym. Prostokątny rynek otaczają domy przeważnie parterowe, murowane. Znajduje się w nich sąd okręgowy, szkoła, poczta i sklepy. Na środku rynku stoi figura św. Jana Nepomucena i dwa duże głazy erratyczne, tworzące rodzaj pomnika. Dalsze domy otaczające centrum mają charakter wiejski albo podmiejski, willowy. W pld. części miasta wznosi się kościół murowany, wybudowany w r. 1773 a w pobliżu niego pałac dziś opuszczony, zbudowany w XVIII stuleciu w stylu neoklasycyżnym. Ludność zajmuje się rolnictwem, dosyć znacznie rozwinięty jest handel i przemysł (masarstwo).

Na płn. od Wojnicza ciągnie się rozległa, płaska Nizina Nadwiślańska, pokryta grubym płaszczem utworów dyluwialnych, niszczonej, dziś przez wody stałe i okresowe. Przepływa przez nią ku płn., ku Wiśle a z nią do Bałtyku, zmieniając koryto, niszcząc brzegi i porzeczka, kręta wstęga Dunajca.

Mieczysław Klimaszewski.



✓ GÓRSKIE STAWY W SPISKIEJ MAGÓRZE.

Jak powszechnie jest wiadomo Tatry wyróżniają się niezwykłą obfitością jezior i stawów¹⁾. Było stawów jednak o wiele więcej, na co wskazują liczne miejsca suchych obecnie kotłów, liczne młaki, mokre łąki, osady jeziorne i charakterystyczne kształty powierzchni dolin. Zliczywszy te suche obecnie miejsca otrzymamy ilość stawów 2-krotnie większą od obecnej, czyli, że do obecnego czasu zniknęło ich więcej niż połowa. Widzimy więc, iż stawy tatrzańskie są zjawiskiem przemijającym a odnoszącym się głównie do śladów po epoce lodowcowej. Dodają one największego uroku Tatom a brak tychże zwłaszcza zupełny na północy w Tatrach Bielskich daje się bardzo odczuwać dla krajobrazu tej wschodniej wapiennej grupy tatrzańskiej. Z tem więc większą radością należy podkreślić fakt, iż jakkolwiek Tatry Bielskie nie posiadają na swym terenie żadnych stawów, to jednakże na obszarze „Spiskiej Magóry”, a więc w pasie górskim przylegającym do Tatr Bielskich występuje szereg stawków bardzo mało ogółowi taternickiemu znanych, a których panorama na pierwszym planie z widniejącymi w tle szczytami Tatr Bielskich stanowi piękne krajobrazowe fragmenty, a pozatem dla wielu taterników może stanowić fotograficzną zagadkę stawów górskich na tle Hawrania i Murania od północy. Stawy te, których zbadaniem zająłem się w lecie roku 1929 znajdują się pod miejscowością Oszturnią tuż w pobliżu niedawno wytyczonej nowej granicy polsko-czeskiej przebiegającej przez Spiską Magórę. Obecnie leżą one po stronie czeskiej choć była projektowana granica zaznaczona na mapie Tatr Tomaszewskiego, która stawy te częściowo przyznała Polsce. Największe bezsprzecznie zainteresowanie wśród stawów, budzić winno tak zwane „Jezioro”, którego rozmiary linji brzeżnej przewyższają rozmiary Toporowego Stawu, a które posiada kształt przybliżony do serca. Jezioro to leży w obszernej kotlinie górskiej w wysokości 840 m. n. p. m. w otoczeniu zaś od północy szczytów Spiskiej Magóry wznoszących się nad jeziorem do 1036 m. n. p. m. Od południa „Jezioro” zamknięte jest 10 me-

¹⁾ Dr. A. Gadomski. Morfologia glacialna Wysokich Tatr. Str. 152. Cieszyn 1927.

trowym występem ciekawej góry „Góry Wyspowej, która z drugiej strony ku dolinie Kacwińskiego Potoku (w niej leży miejscowość Oszturnia) opada stromym kilkudziesięciu metrowym progiem, zamykającym dostęp z doliny do kotliny „Jeziora”. Odpływem jest potok zlatujący w licznych kaskadach z progu zamykającego, a tworzący już w pobliżu Oszturni ładną parometrową siklawicę. Staw na brzegach porośnięty jest sitowiem, najgłębsze miejsce znajduje się w środku, wodostany zależą od obfitości opadów deszczowych, tak, że w lato suche wody „Jeziora” tracą bardzo, natomiast wzrastają, grożąc wylewem po okresie deszczowym. Co do genezy, nasz staw będzie stawem zsuwiskowym, który powstał przez zatarasowanie górnej części doliny wałem zsuwiskowym. Materjały bowiem petrograficzne Spiskiej Magóry zbudowanej przeważnie z materjałów fliszowych (piaskowce, zlepieńce, okruchowce) pozwalają na powstawanie tego rodzaju górskich osuwisk. Do naszego „Jeziora” przywiązana jest legenda o zapadnięciu się w miejscu dzisiejszego jeziora przed stu laty karczmy, w której mimo postu ustawicznie tańczono, do dziś dnia ludność okoliczna odradza kąpieli w jeziorze, jako grożącej utonięciem. Relację o legendarnej karczmie słyshałem kilkakrotnie opowiadaną a to w Jurgowie i Oszturni, a podobna ustna relacja znajduje się w zapiskach etnograficznych Muzeum Chałubińskiego w Zakopanem u p. dyrektora Juljusza Zborowskiego. U ludu okolicznego staw przezwany jest „Jezioro Januszowem”. Na zachód od tegoż w sąsiedniej dolinie również w pobliżu granicy polskiej znajdują się dwa małe stawki, oznaczone na mapie wojskowej 1 : 75000, arkusz Nowy Targ-Zakopane, a zamknięte charakterystyczną górą wyspą Potańki 932 m. Dalej w samej dolinie Kacwińskiego Potoku w obrębie wsi Oszturni znajdują się trzy stawki powstałe w dolinie przez wody Kaćwinianki pod Oszturnią płynącą w wąwozie górskim. Nawiasowo wspomnieć należy, że wioska Oszturnia jest grecko-katolicką i stanowi wysepkę czeską najdalej na zachód wysuniętą, której ludność mówi jednak raczej polskim językiem, a której mieszkańcy sami się dziwią swemu

grecko-katolickiemu wyznaniu pośród wsi tylko rzymsko-katolickich. Wracając do zagadnienia stawów w Spiskiej Magórze, podkreślić jeszcze należy, iż na południe od wsi Oszturni a więc ku Tatrom Bielskim w górnym piętrze dopływu Krudowskiego Potoku znajduje się w wysokości 900 m. górski stawek zwany „Koperszagiem” o znacznej głębokości jak na małe wymiary a w otoczeniu typowo górskim szczytów „Głębokiej” 1023 m. oraz Kuzmierskiego Wierchu 1102 m. (odległego o 4 km. na północ od spiskiej miejscowości Żab), która nadała nazwę dla przełęczy 1081 m. oddzielającej Spiską Magórę od Bielskich Tatr. Wreszcie na wschodzie już w pobliżu głównego pasa Spiskiej Magóry w wysokości 928 m. n. p. m. w górnym piętrze doliny uchodzącej pod wsią „Jeziorsko” do doliny Starowiejskiego Potoku (Starawieś przy ujściu tegoż potoku do Dunajca w Pieninach) znajduje się również mały górski staw, którego otoczenie stanowią od południa szczyty Spiskiej Magóry, Bukowina 1176 m. oraz Smreczyny 1159 m., z których szczytów przedstawia się wspaniały widok na widne w skrócie Tatry Bielskie oraz Tatry Wysokie z podniebną „Grupą Łomnicy”

2634 m. Wspomniane osiem stawków Spiskiej Magóry urozmaicają niezmiernie krajobraz tej grupy górskiej orograficznie właściwie przynależnej do Tatr, a zarazem wzbogacają nasze wiadomości o stawach tatrzańskich i podtatrzańskich, o których jak w wypadku omawianym mało kto nawet wie, że wogóle istnieją. Nadto rozszerza się w ten sposób strefę wycieczkową tatrzańską na niezwydane zupełnie obszary Spiskiej Magóry i przez ten górtwór łączy się strefę tatrzańską ze strefą pieninąską, która z drugiej strony od północy przylega do Spiskiej Magóry. O ile bowiem Tatry Bielskie i na północy poza Zdziarską przełęczą 1081 m. oraz poza malowniczym przełomem Bielskiego potoku na wschodzie przechodzą w Spiską Magórę, o tyle znowu przylegające od północy do Zakopiańskich Tatr Wapiennych pasmo Gubałowskie, rozszerzając się na wschodzie i łącząc w Porońcu bezpośrednio z Tatrami, przechodzi potem poza Białką na północno-zachodnie odgałęzienie Spiskiej Magóry, w której właśnie znajdują się omawiane stawy.

Dr. Adam Gadomski.



Ryc. 164.

W dolinie Chochołowskiej.

Fot. dr. A. Wieczorek.

„GRZYBY SKALNE” W OKOLICACH DOBCZYC W DOLINIE RABY.

Problem form skalnych występujących w Beskidach zachodnich należy naogół do mało zbadanych. Do najciekawszych i stosunkowo najbardziej zagadkowo się przedstawiających należą skały w formie grzyba, dość częste na obszarze pogórza karpackiego między Rabą a Dunajem. Doniedawna tylko ogólnie wspomniane, doczekały się ostatnio szczegółowego opracowania przez M. Klimaszewskiego. Nie wyklucza to jednak, że prócz form opisanych już dotychczas, a więc klasycznych „grzybów skalnych” w Zegartowicach (Bigoszkówce) i na Bukowcu oraz w Tarnowie mamy jeszcze inne, jak również formy mniej typowe niejako prototypy „grzybów”.

Studjum tych form byłoby niemniej ciekawe, gdyż pozwoliłoby, być może, rozwiązać ich genezę. Kuźniar bowiem przypuszcza, że omawiane „grzyby” są wieku predyluwialnego z okresu o suchym klimacie, czemu stanowczo przeczy Klimaszewski, dochodząc do wniosku, że są to formy młode i zawdzięczają one swe powstanie przeważnie działalności wietrzenia, erozji oraz działalności wody okresowej (podmywanie podstawy).

W wycieczkach w okolicy Dobczyc i dolinę Raby spotykałem często szereg form skalnych, niemających jednak bliżej określonego kształtu. Dopiero dokładniejsze wskazówki o istnieniu form zbliżonych do grzybów skalnych i wskazanie mi ich zawdzięczam uprzejmości p. Z. Ciętaka. Grzyby niżej opisane znajdują

się na pd. od Dobczyc w gminie Brzezowej. Uszły one, rzecz dziwna, oku pracujących tu badaczy, gdyż dotychczas niewspominano o nich w literaturze, pominieli je również w swoich badaniach Klimaszewski i Kuźniar.

Idąc drogą na pd. od Dobczyc koło przepięknej Zamkowej Góry w stronę Brzezowej już zdala na stoku wzgórza Caplik (pastwisko gminne) spostrzegamy ciemny występ skalny. Jest to właśnie jeden z omawianych „grzybów”. Dojść do niego można idąc drogą z Brzezowej do Burletki i skręcając w pobliżu punktu 265 m. na połą ścieżkę, gdzie nieco powyżej kilku domków spostrzegamy wyraźny grzyb. Znajduje się on całkowicie w odkrytym miejscu, w przeciwieństwie do grzybów opisywanych przez Klimaszewskiego, oraz drugiej formy zbliżonej do „grzyba”, opisaną poniżej, które znajdują się albo w lesie lub w najbliższym jego sąsiedztwie. Wysokość na której się on znajduje wynosi około 340 m. Wysokość „grzyba” dość trudno określić, gdyż z jednej strony znacznie niższy (około 3.5 m. pn.), podczas, gdy z przeciwnej dochodzi do wysokości 5 m. Powodem tego jest fakt, że „grzyb” znajduje się na stoku wzgórza, co świadczy zarazem pośrednio, że został on wypreparowany prawdopodobnie przez wspólną działalność erozji i denudacji ze stoku. Szerokość jego wynosi około 2.5 do 3 m., długość ponad 5 m. Jak to z załączonych fotografii zauważyć można, nie mamy tu do czynienia z klasycznym



Ryc. 165. „Grzyb skalny” w Brzezowej od pn.



Ryc. 166. „Grzyb skalny” w Brzezowej od pd.

Fot. J. Szaflarski.

„grzybem”, gdyż mimo, że istnieją silne podcięcia zwłaszcza od pn. zachodu, to jednak od strony pd. jest on niemal zupełnie prostopadły. Grzyb utworzony jest z ławicy drobnoziarnistego jasnego piaskowca, prawdopodobnie ciężkowickiego, choć trafiają się i partje dość gruboziarniste, zlepione ciemnym lepiszczem. Taką wyraźną wkładkę znajdujemy mniej więcej w połowie wysokości grzyba. Warstwy piaskowca zapadają pod kątem około 25° ku NE. Powierzchnia grzyba jest nierówna, posiada całą masę spękań, tak podłużnych, jak i poprzecznych, często silnie rozszerzonych przez spływającą i przesiakającą wodę opadową. Rzecz ciekawa, że najsilniejszą siatkę spękań zauważyć można na pd. ścianie „grzyba”. Poza to specjalnie interesujące są zagłębienia w formie półokrągłej, prawdopodobnie ślady działalności wiatru, oraz kropel deszczu pędzonych wiatrem; wogóle odnosi się wrażenie, że w nadaniu blokowi skalnemu formy dzisiejszej odegrał dużą rolę wiatr. Przedewszystkiem fakt, że podcięcie ścian zaznacza się, jak to już wspominałem, po pn. zach. i zachodniej stronie, a więc wystawionej na działanie panujących w tej okolicy wiatrów potwierdza to przypuszczenie. Oczywiście i znaczną rolę odgrywa w tym wypadku woda opadowa. Podobnie, jak to zaobserwował na innych „grzybach” Klimaszewski, nie mamy i w tym wypadku do

czynienia z ochronną skorupą, jak na skałach pustynnych; również przy uderzeniu młotkiem odłania się lita skała, a nie jest bynajmniej gąbczasta i porowata, jak na pustyni. Jest więc niemal wykluczonem, aby powstanie swe „grzyb” zawdzięczał klimatowi pustynnemu i wnioskowi Klimaszewskiego, który widzi w tego rodzaju formach, zjawiska młode wywołane zwietrzeniem i denudacją, niepodobna odmówić słuszności. Dookoła „grzyba” a zwłaszcza po pn-wschodniej jego stronie znajduje się rumosze skalne, powstałe częścią z odpadających części zwietrzałej powierzchni grzyba, częścią ze zwietrzenia skał podłoża. Że „grzyb” ten nie jest również wkładką twardszego materiału, który stanowiłby pewnego rodzaju czapę ochraniającą warstwy miększe, świadczy o tym fakt, że w podłożu odnajdujemy piaskowiec zupełnie identyczny, tylko rzecz jasna mniej zwietrzały, niż wystawiony na działanie czynników atmosferycznych „grzyb”. W pobliżu podstawy „grzyba” występuje czerwonawe zabarwienie skały, wywołane spływającą i przesiakającą wodą, która osadza tam związki żelaza.

„Grzyb” dzięki swemu położeniu jest znakomitem miejscem widokowym, otwiera się zeń widok na dolinę Raby z jej przełomem, oraz na krajobraz gór wyspowych z których na pierwszym planie zaznaczają się Kamienik, Łysina i Grodzisko. Wejście na „grzyb” nie przedstawia żadnych trudności, gdyż na jego chropowatej powierzchni mamy wyraźne stopnie (być może wybite sztucznie).

Drugą mniej typową formę „grzyba skalnego” odnalazłem niedaleko (2 km. na SW) od pierwszej na skraju lasu w pobliżu szczytu wzgórza 432 m. („Pod lasem targoszyńskim”). Odnaleść go wśród lasu i zarośli dość trudno. Nie jest to forma zbyt duża, gdyż dochodzi ku górze do 5 m. wysokości, przyczem jest znacznie szersza przy podstawie, ku górze się znacznie zwęża, aby znów tuż przy szczycie ponownie się rozszerzyć. Powierzchnia czapy nie przenosi 4 m. Jest ona zupełnie płaska w przeciwieństwie do powierzchni czapy poprzednio opisanego „grzyba”. W każdym razie uderza fakt, że pozioma czapa stoi w pewnym przeciwieństwie do dość wyraźnego zapadania warstw ku ENE. Piaskowiec budujący tę formę jest zbliżony do piaskowca, w którym jest wy-



✓Ryc. 167, Fot. J. Szaflarski.
Ślady spękania i wywiania na powierzchni „grzyba”.

przyczem nie zauważyłem, wcale wkładki gruboziarnistych. Jako całość jest to forma bardzo ciekawa; na wierzchu mamy wyraźny jednolity blok, zupełnie gładki związany oczywiście najściślej z podstawą, a nieco niżej obserwujemy nader silne zniszczenie jego powierzchni. Istnieje tu szereg otworów; częściowo są to prawdopodobnie ślady spękania powstałe na granicy warstw. Woda opadowa przesiąkająca od góry rozszerzyła je wydatnie, tak, że dziś stanowią one najzupełniej dokładnie wymodelowane i zaokrąglone otwory, wyglądające w pierwszej chwili na efekt wywiania. Najczęściej występują one po pd. stronie, jak również i po wschodniej. Forma omawiana zasługuje na dokładniejszą uwagę. Oto, zdaje mi się, może być ona mimo, że nie posiada najzupełniej kształtu grzyba, uważaną za jego prototyp. Zdaje się nie ulegać wątpliwości, że dalsza działalność wody opadowej oraz wiatru podetnie silniej podstawę, niż to zaznacza się obecnie i czapa blokowa będzie miała stosunkowo słabą podporę. Być może, że geneza i innych „grzybów” przedstawia się podobnie.

Garść tych spostrzeżeń, zresztą zupełnie luźnych i tylko przygodnie zebranych ma na celu zwrócenie uwagi na wspomniane formy. Wszak stanowią one duże urozmaicenie dość monotonnego krajobrazu pogórza. Sądzę też, wbrew zdaniu Klimaszewskiego, że nie są to formy rzadkie. Wszak Klimaszewski opisał 2 formy typowe i wspomniał też o kilku innych. Jeśli na obszarze kilku kilometrów odnalazłem



Ryc. 168. Fot. J. Szaflarski.
Forma zbliżona do „grzyba” pod lasem Targoszyńskim.

bez specjalnych poszukiwań dwie może nietypowe, ale tem niemniej bardzo interesujące formy, sądzę, że form podobnych, niekoniecznie typowych „grzybów skalnych” (bo te są rzadkie) znajdzie się znacznie więcej na obszarze pogórza między Rabą a Dunajcem. Przeprowadzenie szczegółowych badań, pozwoli napewno znaleźć szereg podobnych form i być może wyjaśni ich genezę, wcale jeszcze, mimo odnośnych badań, szczegółowo niewyświetloną.

Dr. Józef Szaflarski.

K O R Z E C.

Na polach koreckich w roku 1495 ks. Semen Holszański (zapewne jeden z tych książąt litewskich, którzy w wieku XIII osiedli na Grodzie Dąbrowickim nad Horyniem) pobił na głowę syna Mengli - Gireja, zmuszając go do odwrotu.

Z koreckiego gniazda wyszedł Bohdan Fedorowicz, książę korecki, który rzucił postrach na cały Krym, goniąc przed sobą hordy tatarskie i bijąc je pod Oczakowem.

W Korcu wyrastał słynny w Europie legendarny bohater Samuel książę Korecki, który zbiegł z tureckiej niewoli, a następnie dotarł do Włoch i Rzymu; wzięty do niewoli po

raz drugi na polach Cecory został z rozkazu sułtana zamordowany w Stambule. Ciało jego wykupiono i złożono w kościele franciszkańskim w Korcu.

Rycerski ród książąt Koreckich skończył się w r. 1651.

Szczątki baszty zamku koreckiego ponoć pamiętają tamte dawne czasy. Reszta ruin pochodzić ma z wieku XVIII, w którym zaznaczył się swą działalnością kulturalną i gospodarczą ks. Józef Czartoryski.

Ks. Józef Czartoryski „odnowił dawny zamek i przerobił go na pałac, uregulował rynek i ulice, postawił kilka fabryk, między innymi:



Ryc. 169.

Korzec. Zamek i cerkiew.

sukienną, porcelanową i fajansową. Nadto pobudował młyny i browar, oraz założył fabrykę pasów litych, które niewiele ustępowały słuckim". (Słow. Geogr. tom. IV, zes. 42, 1888 r.).

Ruiny niezwykle pięknie zaprojektowanego zamku Koreckiego, wzniesione na skalistym brzegu Korczyka otacza niepielęgnowany przez nikogo, pełen malowniczych zakątków park. Jest to jedno z najpiękniejszych niewątpliwie miejsc, nie tylko w okolicy Korca lecz i na całym Wołyniu.

Wędrowiec spragniony widoku ruin zamkowych szuka do nich przejścia. Wreszcie odnajduje poza budynkiem szkolnym małą furtkę zamkniętą na kłódkę, a nad nią krótki napis: „Wstęp wzbroniony”.

Oczom nie chce się wierzyć.

Więc tylko tyle ma do powiedzenia krajoznawcom, młodzieży poznającej kraj własny i turystom obecny zarząd ruin zamku koreckiego? Czy nie należałoby choć trochę ułatwić zwiedzającym Korzec możliwość poznania najpiękniejszej jego pamiątki?

Jakaś poczciwa starsza pani, widząc moje zmartwienie, wywołane owym kategorycznym zakazem, poradziła mi, abym się nie kłopotał i śmiało poszedł drogą okólną „trochę przed płot”. Tak też uczyniłem, stwierdzając, że droga, wskazana mi przez zacną jejmość bywa używana i przez innych.

Wyrzuty sumienia nie dawały mi jednak spokoju. Pragnąłem nadto przyczynić się do tego, aby moi następcy nie potrzebowali w przyszłości stawać w psującej nastrój kolizji z obowiązującymi przepisami. Szukałem drogi do od-

powiedniej władzy. Znalazłem tę drogę i dowiedziałem się, że kategoryczny zakaz wstępu do zamku i na teren dziewiczego parku został wydany, aby zapobiec czynom niemoralnym, którym mogą sprzyjać gęste zarośla. Zdaje się jednak napis nad furtką, wywołujący oburzenie lub zakłopotanie przyzwyczajonego do stosunków mniej więcej europejskich człowieka, nie powstrzyma mętów (a nawet i nie mętów tylko chwilowo „zamąconych”) do przełazenia w każdej porze dnia i nocy przez kiepskie płoty, otacza-

jące teren zamkowy.

Jedno z zadań propagandy krajoznawczej na Wołyniu winno być, jak mniemam, aby w społeczeństwo miejscowe coraz głębiej przenikało zrozumienie tego, że polska część Wołynia znajduje się w strefie kultury europejskiej.

* * *

Doskonałą jest komunikacja pocztowa autobusem z Równego do Korca, punktualna, wygodna, prędką. Razi trochę nieprzestrzeganie przepisu o niepaleniu wewnątrz samochodu. Przepis ten łamany bywa przez... obsługę samochodu. No, ale... nie rozwijajmy tego tematu.

Gdzieś w okolicy Hoszczy, kiedy z jakiegoś powodu samochód zwolnił biegu, zauważyłem niedaleko świeżo wzniesionego domu postać człowieka, który jakby oczekiwał na kogoś czy na coś ze smutnym wzrokiem. Autobus nasz jednak nie zatrzymał się lecz pomknął dalej. Wówczas usłyszałem opowieść.

Były zimowe roztopy. Podłoże szosy gliniaste, nieprzepuszczalne, rozmokło do tego stopnia, że nawierzchnia pod ciśnieniem kół pogrążyła się w niem głęboko. Wóz pocztowy w mokrym śniegu i błocie ugrzązł beznadziejnie. Samochodowi, kierowcy i podróżnym przyszedł z pomocą ubogi człeczyzna, który w pobliżu miał zgromadzone materiały na budowę domu. Według odwiecznych praw zwyczajowych ludu prostego, które weszły w jego krew, bliźniemu, dotkniętemu w drodze przygodą należy nie zwlekając pomagać. Do wydobycia z błota samochodu był użyty materiał przy-

gotowany na budowę domu. Trochę tego materiału uległo zniszczeniu, jakieś krokwie połamano. Obiecano stratę wynagrodzić.

Pocziwy wołyniak czeka na wynagrodzenie. Teraz trudno i o kilka złotych, których brak czasami na opłacenie podatku. I dziś stał on spodziewając się, że wóz pocztowy przywiezie przyobiecane pieniądze. Kto ma je zapłacić? Zapytany kierowca samochodu twierdzi, że meldował o tem swej władzy. Widać jednak, że władza ta albo nie jest władna pokrywać tego rodzaju honorowe poniekąd zobowiązania albo też—nie jest wrażliwa na takie sprawy.

Zdaje mi się, że w związku z tym drobnym, błahym, lecz jakże znamienym epizodem, nie jeden dobrej wiary, ubogi obywatel



Ryc. 170. Jar Korczyka pod Korcem.

Wołyńia jest poszkodowany, nie on jeden bowiem jest zagrożony utratą zaufania do znaku, pod którym kursują samochody między Równem i Korcem.

Stanisław Małkowski.

MIĘDZYNARODOWA UNJA GEOGRAFICZNA. MIĘDZYNARODOWY KONGRES GEOGRAFICZNY W WARSZAWIE SIERPIEŃ—WRZESIEŃ 1934

Komunikat pierwszy.

Na walnem zebraniu Międzynarodowej Unji Geograficznej we wrześniu 1931 roku w Paryżu powzięto jednomyślnie uchwałę, aby Międzynarodowy Kongres Geograficzny odbył się w roku 1934 w Warszawie. Wobec tego Narodowy Komitet Geograficzny Polski postanowił zwołać kongres do Warszawy na koniec sierpnia. Wyłoniwszy zaś z pośród siebie Komitet Wykonawczy powierzył mu organizację Kongresu.

W myśl tych uchwał mamy zaszczyt zaprosić Pana (Panią) na Międzynarodowy Kongres Geograficzny w Warszawie na jesieni 1934 roku. Równocześnie podajemy pierwsze informacje, dotyczące programu prac oraz wycieczek kongresowych.

Osoby, które pragną wziąć udział w Kongresie oraz w wycieczkach kongresowych, zechcą w jak najkrótszym czasie nadesłać swe zgłoszenia i podać jednocześnie, w której wycieczce pragną wziąć udział.

Wszelkie pisma i zapytania w sprawach kongresowych należy nadsyłać pod adresem: Sekretariat Międzynarodowego Kongresu Geograficznego, Warszawa, ulica Rakowiecka 6, Wyższa Szkoła Handlowa.

Za Komitet Wykonawczy:

Sekretarz Generalny
Stanisław Pawłowski
(Poznań, Wjazdowa 3),

Prezes
Eugenjusz Romer
(Lwów, Długosza 24.

UCZESTNICTWO W KONGRESIE.

Otwarcie Kongresu nastąpi w Warszawie w końcu sierpnia 1934 roku.

Członkiem Kongresu może być każda osoba pracująca naukowo na polu geografji lub interesująca się wynikami badań geograficznych. Przyjęcie na członka następuje przez wypełnienie deklaracji członkowskiej i po uiszczeniu składki członkowskiej w wysokości 40 złotych.

Uczestnikami Kongresu mogą być przedstawiciele rządów, władz, instytucyj naukowych i towarzystw, oraz szkół wyższych tych państw, które należą do Międzynarodowej Unji Geograficznej. Wymienieni delegaci winni się zapisać na członków Kongresu. Członkowie rodzin uczestników Kongresu, mogą brać udział w Kongresie, o ile otrzymają osobne zaproszenie. W sprawie zaproszenia mogą uczestnicy Kongresu zwracać się do Sekretariatu. Członkowie rodzin wypełniają deklarację członkowską oraz uiszczają składkę w wysokości 10 zł. od osoby.

Komitet Wykonawczy poczynił starania, ażeby członkowie Kongresu korzystali mogli ze zniżek na Polskich Kolejach Państwowych.

P. S. Zgłoszenia i zapisy na Kongres przyjmujemy pod adresem: Sekretariat Międzynarodowego Kongresu Geograficznego, Warszawa, ul. Rakowiecka 6. P. K. O. 27714.

„SZYCIE POLSKIE“ ŁOWICZANEK.

Podczas wędrówek wieloletnich po wsiach księżackich pow. Łowickiego i Skierniewickiego, zaznajamiając się z Księżakami i czyniąc poszukiwania etnograficzne, przekonałam się, że ciekawa bardzo jest zawartość skrzyni „babusi”. Babusia ukrywa swą skrzynię w komorze, w kącie, bo nie lubi pokazywać swoich skarbów. Ale można pozyskać życzliwość a temsamem zaufanie babusi i wtedy z uśmiechem zadowolenia prowadzi do komory, wielkim kluczem otwiera skrzynię, nie „terajszą” przez szablon farbami smarowaną, ale dawną, pomalowaną ręcznie przez wiejskiego samouka; z wielkiem przejęciem, rękoma drżącemi, dobywa sukienkę białą, perkalikową, w Łowiczu drukowaną, miała ją na sobie przed 70-u laty, szła w niej do ślubu, z młodym (już dawno w ziemi spoczywa); będzie w niej pochowana, musieli jej na to przysięgać synowa i syn. Są tam w skrzyni w przytworcu wstęgi starodawne od wieńca ślubnego, nie takie były wtedy „przebrydy”, wstęgi kupił jej młody za mały grosz; są bursztyny i korale prawdziwe, nosi je do dzisiaj i nie dała się skusić nikomu, że kamieniaki dużachne są piękniejsze od koralu. W przytworcu chowała dawniej pieniądze, które mąż dawał jej do przechowania i dziś chowa w węzélku złotówki, żeby, gdy zamrze, nie kłopotowały się dzieci, skąd wziąć na pochówek. Czegoż w tej skrzyni niema!

Są kiecki pasiaste i w kratę, fartuchy na odziew i do pasa, jeden piękniejszy od drugiego, kaftaniki¹⁾, angiera²⁾, sukienka, „sukmana” o ileż piękniejsza od chustek „terajszych” po fabrykach wyrabianych.

Ale coś bieli się w rogu skrzyni — to koszula od ślubu, na pochowanie schowana.

— Babusiu, pokażcie koszulę.

— A nie będzie się pani śmiała ze starodawnej koszuli, tłścinnem³⁾ płótnem w nadółku doszywanej, a szycie na przyramkach nie takie szerokachne jak teraz mają, wążiuchne, cieniuchno wyszyte, to szycie polskie, aby we cztery kolory: czerwony, żółty, czarne

¹⁾ Szubka w dużą kratę czerwoną na wacie.

²⁾ Płaszcz czarny sukienny.

³⁾ Z pierwszego lnu przy czesaniu.

„stembnówki”⁴⁾, a jaśniuchne, to aby gdzieś niegdzieś, bo takiej nici wtedy nie było, aby z cergła wyciągałam, pani wie, co się niemi trzewiki sznurowało.

Wydobywa koszulę: przyramki, komnierz, obszewki, wąsko wyszywane, ale jakie ładne, jakie ciekawe—to szycie polskie, krzyzika nie ujrysz, nie z żadnego obrazika, bo skądby wtedy wziął cudze mody, na papierze odbijane, aby z głowy się modziło—patrzyło się na miesiąc, co pole chałupy świecił i się szyło miesięczyki, patrzyło się na gwiazdy, co ich tyle nasianych, trza szyć gwiazdecki, ale jakże to, żeby słońca nie wyszyć, przecie słońce to najlepsze, co Pan Bóg dał, od słońca rośnie żyto i pszenica i wszystko, co potrzebne człowiekowi i zwierzęciu. A tu wyszyło się drzewinki, co pole rzeki rosna: topólki, wierzbecki i zawijaki, to niby kwiotki, a te łańcuszki to niby woda we strumieniu, co płynie, płynie i zakręca.

Naiwne to odtworzenie cudów przyrody a ileż w niem umiłowania szczerego piękna!

— Babusiu, kiedy mieliście czas na wyszywanie? Wy, co tak ciężko pracować musieliście, nie mając żadnych narzędzi potrzebnych; takie śliczności szyły ręce wasze, ale kiedy, kiedy?

— A to, jak człek nie próżnuje, to niejedno zrobić można, dzień jest długi, mało spać, dużo pracować, to się robi; czy w odwieczarz czy w przypołnie, byleby nie próżnować. A żebym nie szyła, nie miałałaby się pani czem cieszyć.

Kochana babusia!

Okazało się, że koszul starodawnych, z własnej wymodzonych głowy, miała babunia kilka; zgodziła się sprzedać do „muzełumu”, o którym jej długo opowiadałam.

Zaprzyjaźniając się z babuniami, nabyłam do Muzeum Etnograficznego Oddziału P.T.K. w Łowiczu i Katowicach 68 koszul, każda inną „modą” wyszywana. Nasunęła się myśl, czy nie należałoby spopularyzować tego ciekawego szycia polskiego, zarazem przysporzyć pracy, wraz z nią zarobku, ubogim wyrobnikom, wprowadzając do domów polskich,

⁴⁾ Różowe.

bodaj i cudzoziemskich, czy-
sto rodzime szycie polskie na
przedmiotach użytku domowe-
go, jak: serwetki, kołnierzyki,
torebki, zakładki i t. d. Kró-
lowały do niedawna w Polsce
hafty obce, panie posiłkowały
się Handbuchami, motywów
szczerze polskich przed kilku
laty niemal nie znano.

Przyszły kobiety z wyci-
nankami:

— A może zamiast wyci-
nać, chciałybyście wyszywać
na płótnie, ale nie krzyżkami
a po polsku.

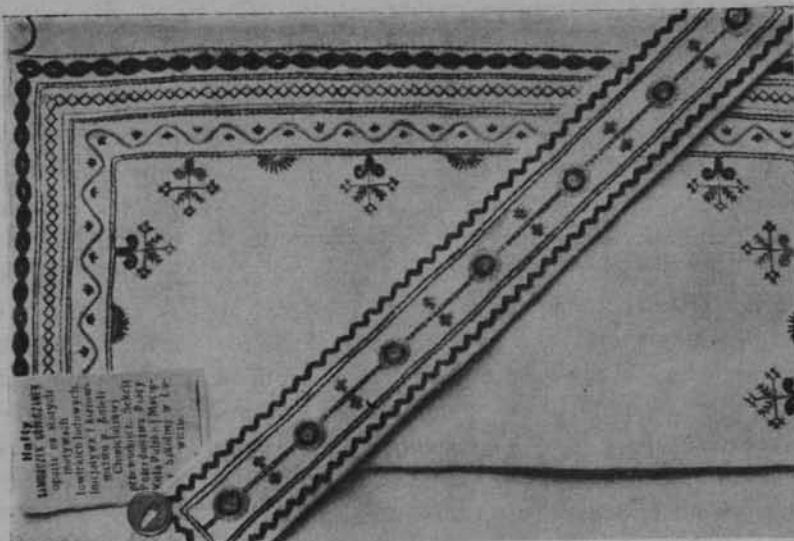
— Czemu nie, zobaczymy
co będzie, małą dziewczką
będąc, kiedyś krowy pasaża, wyszywało się,
ale już dawno.

Zaczęły wyszywać—ładne, oddałam do pa-
ru sklepów w Warszawie; po kilku tygodniach
zastałam wszystko ukryte zazdrośnie przed
oczyma kupujących, przykładnie w pudełkach,
w głębi:

— Nic nie idzie.

Trzeba inaczej. Na moich wystawach za-
jęłam się sama sprzedażą. Szło. Wystawa
regionalna w Łowiczu w r. 1929 dała kobietom-
haftciarkom 5000 zł. A więc idzie, a więc
podoła się. Trzeba tylko jednego, trzeba mi-
łośników swojszczyzny! Należy zastąpić niem-
czynną, francuszczyzną, polskiem zdobnictwem,
ono świadczy o bogactwie pomysłów ludu
polskiego, o jego zdolnościach twórczych, o je-
go pracowitości, wytrwałości—słowem, o wiel-
kiej potędze, jaką piastuje w duszy swej sa-
mouk polski. Ogół społeczeństwa nie zna tej
potęgi, zdala stoi od wsi polskiej, przygląda
się najwyżej ze sceny, do życia odnosi się
obojętnie. *My i wy—oto miasto i wieś polska.*

Zdobnictwo ludowe przysparza innym na-
rodom duże sumy pieniędzy, należy wtajemni-
czyć się, co czynią w tym kierunku inne spo-
łeczeństwa; powiem tylko o małej Słowacji,
praca ręczna kobiet daje w ciężkiej, krytycz-
nej dobie jedyne utrzymanie tysiącom kobiet
wiejskich. Hafty, wykonane przez wiejską ko-
bietę, sprzedawane są nietylko w kraju, ale
po całym świecie. Powstała centrala handlo-
wa, która pośredniczy w sprzedaży wykona-



Ryc. 181.

Szycie łowickie.

Fot. p. Stefko.

nych prac. A że to rzecz nie do pogardzenia,
zaznaczę, że jedna z wiosek w ciągu ostatnich
czterech lat zebrała za swoje prace ręczne,
wykonywane podczas zimy, przeszło 100.000
złotych.

Praca kobiet wiejskich w Polsce, poparta
przez społeczeństwo, przez tych, którzy, przy-
wiązują wagę do piękna w swym domu, ma-
łym stosunkowo wydatkiem, zmniejszyłoby nę-
dź w wielu domach robotników i wyrobni-
ków—nędzę, którą poznał jedynie ten, kto ją
oglądał własnymi oczyma.

W ciągu 5 lat grupa wyrobnic z Łowic-
kiego zarobiła za hafty 24.000 zł., jest to ma-
ło, bo brak należytego współdziałania ze stro-
ny społeczeństwa—zarazem, jest to dużo, bo
zaledwie kilka zacnych pań pomagało w sze-
rzeniu tych robót¹⁾. Zewsząd o tem „szyciu
polskiem” słyży się same pochwały: „śliczne,
prześliczne, piękne”. A kobiety haftciarki?
Z najwyższą wdzięcznością odnoszą się do
tych, którzy nędzę zmniejszają. Nie żebrzą,
nie demoralizują się, wyciągając rękę po „dar-
mochę”, jak zwykły nazywać rozdawnictwo.
Pracują, zarabiają. Alboż potrzeba mówić, że
wyszlachetniały, że wypiękniały ich dusze
w ciągu kilku lat estetycznej, twórczej pracy.

Aniela Chmielińska.

¹⁾ Nabywać je można w Tow. Popierania Prze-
mysłu Ludowego, Tamka 1, w magazynie Krakowskiej,
Aleje Ujazdowskie 30, zamówienia przyjmuje kierow-
niczka Sekcji Pośrednictwa Pracy Aniela Chmielińska.

✓ KOLENDY POLSKIE.

Kolendy polskie zajmują wśród kolend wszystkich narodów świata pierwsze miejsce, a zaszczytne to stanowisko w ludowej literaturze światowej przypada im z wielu powodów. Po pierwsze ze względu na imponującą ich ilość; po drugie—z powodu zdumiewającej różnorodności pomysłów. Po trzecie zaś ze względu na wiele cech specjalnych, jakich nie znajdziemy w kolendach innych narodów. W kolendach polskich znajdujemy bowiem i tęskną, tkliwą nutę — i smutek szczerzy na wspomnienie niewygód, jakie musi znosić — już od samego przyjścia na świat—Boża Dziecina—i humor, prawdziwy polski humor, idący w parze z rubaszością—a nadewszystko: znajdziemy rzecz, która jest największą polskich kolend zaletą, decydującą o ich wiel-

kiej wartości: znajdziemy w nich mianowicie przebogaty koloryt lokalny. Betleem bowiem, opisywane w polskich kolendach, to nic innego, jak polska mała miścina—stajenka betleemska, toż to przecież biedna i nikła stajenka z pod Krakowa, Warszawy czy Poznania. A ci wszyscy pasterze, śpieszący do szopy z rozmaitemi dary — to właśnie nasze biedne, polskie pastuszki. Cały zaś sposób życia pasterzy, w kolendach opisywany, posiada tyle ostro zarysowanych cech narodowych, że na pierwszy rzut oka rozpoznamy w nim życie wsi polskiej.

Przypatrzmy się mu bliżej.

Oto cięta, sroga zima. Śnieg puszysty pokrył ziemię, a siarczysty mróz spowił świat cały. Gwiazdy świecą na niebie. Północ.

Cała wieś pogrążona w śnie głębokim; wszyscy pasterze śpią też twardo na polanie. Nagle jeden z nich budzi się, a zoczywszy lunę, gorejącą na niebie, zaczyna ze strachu krzyknąć w niebo-głosy: „Gwałtu, pastuszkowie, Słyszcie, co wam powiem! Strachy nad strachami, Jasność bije piorunami”. Powoli budzą się pasterze, a jeden z nich uspokaja wrzeszczącego Michała, mówiąc: „Wielkiś, Misiu, bzdura, że tak byle czego drzy na tobie skóra”. Ale, gdy się już ich więcej na nogi porwało, a lunę zobaczyli, wszyscy, strachem przejęci, skupili się i dalejże radzić, co to być może, „bo słychać śpiewanie i prześliczne granie”, a „Aniołowie latają, wszemu światu śpiewają”.

Po namyśle postanawiają udać się wszyscy do Mądrego Bartosa, jako „ze Bartos Stary, co chodził do fary” może im to najlepiej wyjaśnić. Idzie więc Fydak—i Błazęta, Cyprjan, Pieś, Gryzoń, Pikuła—i Cycoń i Hantuła, Walasek, Banas i Gałas, by się czegoś pewnego dowiedzieć. Ale oto i Bartos. Widząc ich przestraszonych, tłumaczy im, iż to „Bóg się rodzi, moc truchleje”. A truchleją ze strachu i biedne pastuszka. Więc ich Bartos uspokaja i wyjaśnia, że muszą iść do



✓ Ryc. 172. Pastuszkowie-kolędnicy w Wiśle. Fot. Al. Janowski.

Betleem, by przywitać Nowonarodzonego. Ale gdzie się znajduje to Betleem? Na to daje im odpowiedź stary pasterz Werduł, mówiąc, że „do Betleem to znowu nie tak bardzo daleko”, tylko trzeba znać dobrze drogę—bo „Ot trzeba iść do Wieliczki, potem do Pińczowa, A z Pińczowa na Bielany, potem do Głogowa; Zaś z Głogowa do Mogiły będzie już pół drogi, Weźmiem z sobą ze dwa sadła, by smarować nogi. Zaś z Mogiły do Skalmierza, a potem na Tyniec, A zaś z Tyńca—to akurat już się prosto idzie „do Betleem” i „to już drogi koniec”. Gdy to usłyszeli pastuszkowie, duch w nich lepszy wstąpił, a uznawszy tak wielkie zdolności geograficzne Werdala, wraz krzyknęli: „Oj, pójdź ty wprzód, Werdalu, my drogi nie wiemy, A my zaś za tobą wszyscy pobiegniemy”. Więc wszyscy przygotowują się do dalekiej podróży (aż za Tyniec), a tych, którzy „nie zaraz się podźwignęli, Bo byli bardzo zasnęli” Bartos „po trochu wziął za czuprynę, By wstali przywitać Boga-Dziecinę”. Przed wyjściem jednak zauważył słusznie Bartos, że tak, z gołemi rękoma do Betleem „nijak iść nie uchodzi”, bo Wszak, kiedy idziem do naszego państwa, Niesiem podarunki na dowód poddaństwa”. Również mały pastuszek Tomek jest zdania, że „Juści—to iść jak iść mniejsa, ale z cem iść, to stuka; co damy tak wielkiemu Panu, kiedy nic godnego dla Niego nie mamy”. Bartos go jednak uspokaja—pomny na przysłowie „Ut desint vires, tamen est laudanda voluntas”—że „Nie taki to Pan, jak nasi, ażeby miał czego potrzebować” i zachęca ich, by każdy, co ma w chacie, poniósł Panu do Betleem, zaś co do parobków, którym też gospodarze dali pozwolenie „wyjazdu” do Betleem, to Bartos mówi: „Wy zaś, parobcaki, co darów nie macie, Na fujarkach, dudkach i trąbach zagracie”. A więc zaczyna się obecnie przygotowywanie darów. A dary, te, to wszystko produkty wsi polskiej. Słyszymy, oto, że Bartos zanieśe cielątko, Kuba—pstre jagniątko, Banek—parę tłustych kapłonów. Parobcy zaś: owoce, mleko, śmietanę—a nawet biedny Jędrzek, nie mający nic innego, zanieśe Panu Jezusowi łyżkę. Nie obeszło się jednak tak w czasie przygotowań, jak i w czasie drogi bez większych lub mniejszych komplikacji. Bo oto: „Grzegorz się z swym skopem morduje, Ciągnie go, ten mu wyskakuje,



Ryc. 173.

Fot. dr. Al. Majkowski.

Kolędnicy w Kościerzynie. ✓

Niechce iść”. Wojtek zaś, „związawszy barany, prowadzi, lecz (wyjątkowo) mu idą sami, ochotnie”. Banach „w swoim chlewie krzyczy litościwie: Czekaście! Kur związać nie zdoła, aż na drugich woła: Łapajcie!”. Walaszek „pcha do swego wora Kaczkę i kaczoza; Wtem każdy z niego się naśmiewa, Bo kaczką z kaczozem śpiewa We worze”. — I tak wszyscy przygotowują dary; „Aż tu Szymon krzyczy, Że mu prosie kwiczy We woru; Puszcza go czempredzej I przed sobą pędzi Na sznurze”. Maciek „prowadzi kozę uporczywą, Ta śpiewa piosnkę przeraźliwą po drodze”. Najwięcej wogóle kłopotu mają pasterze, prowadzący kozy i owce: Stasiiek prowadzi „owieczkę za nogi”, a „Bartek kozę za rogi”. Ale trudno: „Stało się nieszczęście” woła Bartek: „Ej, Jacku nieboże, wskok się obuważ, A do mnie na pomoc prędko przybywaj, Kozą mnie chce wziąć na rogi, Dajże jej kijem pod nogi, Niechaj nie bodzie”. Ale znowu nieszczęście: „Kozę się urwało—uchodzi, Klimek bardzo smutny Bo tu wilk okrutny Nadchodzi”. W końcu jednak łapią jagnię i jadą dalej. Szymek nie może im nadażyć „bo ma kulawą nogę”: więc Bartek oznajmia mu: „To cię na kozę wsadzimy A przecież niechaj będziemy we społeczności”... O wiele jednak więcej, aniżeli z kozami i capami, miał stary Bartos nieprzyjemności z niektórymi pastuszkami. Mówi nam jedna z kolend, że „Maciek z Bartosem nie rychło przybieżał, Bo sobie brzuch obepchał, aż na drodze leżał”. Ale nie można się dzi-

wić; powód był dostateczny, bo: „zjadł dwie ćwierci pamuły ze sperkami na poły, Miarę żuru z bobem”. Dwóch pasterzy pobiło się po drodze; drugi znowu nie widząc drogi, wpadł do rowu i ani rusz wyleźć nie mógł, aż go nad ranem wyciągnęła „zacna kompanija”. Kilku się też do szopy spóźniło i też nie bez powodu, bo „Stach... gotował Z gęsiną karpiele, Potem dobył łyk z torby—Naprawiał karpiele”. Tak więc biedne pastuszki pobrali dary, inni znowu „opuścili swe bydłeta, a pobrali instrumenta”, i to z taką żarliwością, że aż „Stach do brony wiązał struny, Sobek skakał, jak sparzony”—i poszli do Betleem.

* * *

Po długich tarapatkach „pasterzeta, niebożęta do Betleem przybiegli, Szopę z wszystkich stron oblegli, Poustawiali się w szyki I wzięli się do muzyki”. Bo „stajnia nie zamknięta, Wszystkie napełniona”. Bartos Stary, jako kierownik tej całej pielgrzymki, ustawia wszystkich pastuszków w szopie zwracając się do parobków, mówi: „Pójdźcie też i wy, parobcy, A na wasej muzyce zagrajcie”. — Był tam też rajwach niemały — całe towarzystwo pcha się; więc gromi ich Bartos: „Nie ciśnijcie się, jako bydło, pod sam cebuch z swojemi basami, Ty zaś Jaros i z Kasperkiem Z drugiej strony stańcie ze skrzypkami, A ty Sobku chudy podle nich graj w dudy”, i dodaje groźnie: „A zgadzajcie się”. — Jakiś też czas to się oni tam i zgadzali”, przegrywając Na lirach, piszczałkach, Na dudkach fujarkach Wesoło z muzyką tańczą. A to wszystko by ucieszyć Boże Dziecię. „Stach dobył fujarę, a Kuba rogu”, — i grali „co żywo Na chwałę Bogu”. Biedny Stach z tej całej radości aż „Włazł na dach, nastroił fujarę, I przygrywał bardzo pięknie, aż Ono Dzieciątko wzniosło rączkę, — błogosławi Małe Pacholątko Nas wszystkich niskich”. — Pasterki też przyszły do szopy i śpiewają „z Maryą dyszkantem”. Ale nie wszyscy dobrze śpiewali, bo jedna z pasterek ofuknęła pasterza, który śpiewał, „siedzący na szopie”: „O, niestrojony dudalu, po jakiemu śpiewasz? Hukasz, niby na wilka, a zawsze poziewasz; Przestraszyłeś Dzieciątka, aż się rozplakało”. — Jeden więc z pastuszków pyta: „Czy dlatego płacze ma Złota duszka, Że nie ma Józefa w domu Staruszka? Więc

Józefa zawołajmy, I ciesząc się—zaśpiewajmy” Wrócił więc Stary Józef do szopy, a właśnie też przybył „Kuba nieboraczek”, — a ponieważ „nie miał co dać Panu—Śpiewa wedle stanu”. Wkrótce „dobył tak wdzięcznego głosu baraniego, Że się Józef Stary przestraszył od niego”, tak, że „Już uciekać myśli, ale” na szczęście „drudzy przyszli”, — usunęli niefortunnego „baranitona” i Kuba poszedł pod szopę do swego towarzysza Maćka, który „stał u drzwi z obuchem, Bo się do szopy nie zmieścił z swym wielkim brzuchem”.

Tak więc w szopie „granie było i śpiewanie, że aż Niebieskie Panie Rączkami klaskało, Nóżkami tupało”. Tylko powoli muzyka się psuje: „Marek dzierżąc w ręku prosie, Przygrywa na krzywonosie”, „Klimek płacze, Fedko skacze”, a niektórzy nawet już: „po omacku wino w garczku popijają i hasają”. A nasi muzykanci zapalają się coraz więcej: „Bartos sobą troska, że niema i włoska Na smyku; A nie myśląc wiele, szast ogon kobyle Do szyku, — i zaczyna rznąć” tak energicznie, „w swoje szalamaje”, że „Aż Jezus paluszkami łaje: powoli, powoli!”. — „Stach zagrał w organy, złapał mendel kotów, — Narobił fagotów po włoku, Nuż koty nie w żartowne tony, Bo miały wszczepione ogony!”. — Jędrak „chłop mizerny, Zdjął buty — robi z nich waltorny”; a zaś „Wach do swoich basów Przypiął sześć kiełbasów”. A stary Werduł na fujarze „Zaczął koncert włoski (!), Aż Dziecię brało się za boczeki, Cha, cha, cha!”. — Wkrótce też wszyscy pasterze zaczynają tańczyć. Robi się ruch wielki, a tymczasem pasterze z rozmaitych stron Polski składają dary: Krakowiaczek przyniósł „kaszki miarę”, Ślązak „Wieprzów parę”, Podlasiąnin niesie gąskę, Litwin „z lasa jak kiełbasa hasa hasa, Przyprawia boćwinę, by karmił Dziecinę”, — i tak z całej Polski znoszą coś do stajenki: „Z Wielkopolski owce, ryby, Z Kaszub sery, z Kujaw grzyby”(?) Dary składają, „biją czołem w żłób”, grają i skaczą i tańczą z radości. I nawet „Kiedy pasterze zgrali Mu wesoło, Stary Józef skacze wkoło”! I „tak rznąli, rznąli, rznąli, Co tylko sił mieli, Struny im się potargały, Dudki w nic się popękały”; ponieważ „Józef przestał już tańcować i instrumenta kazał pochować”, przeto Bartos radzi pasterzom: „Na dobranoc Panu zagrajmy, Starego Józefa rady słuchajmy; Bo łaski pod

złobem masa, Kto wie, czy nie na nas, bracia, W nogi zawczasu"! W końcu więc, pożegnawszy Jezusa, wychodzą pasterze do domów.

Nietylko w szopie w Betleem, ale na całym świecie panuje niesłychana radość z powodu przyścia na ziemię Pana Jezusa. Aniołowie tak się cieszyli, że „już i skrzydła połamali, kiedy z radości latali”; i im przydarzyły się rozmaite przygody, bo „Michał, ponad budą lecąc, spadł na grudę, W bok się ubił, skrzydło zgubił”, a „Gabriel... Natrafił na dudy, Zbił biodra i dudy”. Zaś „Rafał, który leczył Tobiasza, gdy przyskoczy, Zbił olejek drogi o baranie nogi, Gdy do trzody leciał wprzód”. Zarazem i cała przyroda bierze żywy udział w ogólnej radości. Oto lis z wilkiem przyniósł Panu żywego baranka, ale Pan Jezus ich złajał, więc oni dalejze przepraszać, że: „już więcej nie będziem, nie będziem”.

Zleciały się i ptaki, a spadłszy z drzew na ziemię, zaczęły witać Jezusa. „Potem zaś sobie rozdały muzyki, Na chóry różne głośne czyniąc krzyki”, przyczem „kanarek rytmy śpiewał wyuczone” i „cudownie słowa wyrażał uczone”. A wraz „słuchały jego głosu ptactwa mniejsze, A pilnowały taktu poważniejsze” i „kiedy na wiwat przyszło, na przemiany Wszystkie krzyczały, w głos uformowały: Niech żyje, niech żyje!”. A nie przyszło to ptakom z trudnością, bo jeśli jakie, to właśnie ptaki polskie musiały się tych wiwatów nasłuchać dosyć, już to przelatując nad grupą sejmikującej szlachty, już to nad słuchując odgłosów zabawy, odbywającej się w karczmie. Nie wszystkie jednak ptaki zdołały popisać się w szopce. Oto czyżyka głużył słowik. Czyżyk więc zirytowany tak niepolitycznym postępowaniem swego rywala, urządził się bardzo sprytnie. „Przyleciał i siadł na ucho osłowi, Dopieroż krzyczał Nowemu Królowi: Niech żyje, Niech żyje!”. Gil „popisywał

się swoim kolorem”, a szczygiel ubrał głowę w kapturek purpurowy.—Rzeka, widząc tłumy, śpieszące do stajenki, „Zaraz swe wody na dół przepuściła, A miejsce wolne podróżnym zrobiła W suchości”. Układne zaś strumyki, spostrzegłszy, „że był upragniony Osiołek Pański, zaraz do niego spłynęły” i „lejąc się w nozdrza, jego napoiły. Ryby, chcąc okazać swą radość, „różne przed Panem igrzyska czyniły, a większe ryby na wierzch wypływały i Józefowi się na obiad dawały”. Pierwszą jednak nagrodę zdobył bezsprzecznie ślizak, ponieważ prześcignął wszystkich w ofiarności i chęci przysłużenia się, albowiem—jak mówi kolenda „nie wytrwał i skoczył Józefowi do kieszenie, Ofiarując się sam na pożywienie z radości”.

Ciekawie bardzo pojmuje lud polski w kolendach przyście na świat Zbawiciela. Jeśli byśmy mieli z kolend sądzić o faktach, jakie zaszły w tym czasie w Betleem, to moglibyśmy myśleć, że opisywane są fakty, zaszłe przed rokiem lub kilku laty, takie to wszystko jest bliskie. Koloryt polski a nawet lokalny nie tylko nie burzy, ale przeciwnie—dodaje uroku naiwności kolendom. Naturalnie, musi być zimno w szopie, a pasterze ubolewają, że Bóg tak cierpi dla nich. Wszyscy odnoszą się z miłością do Bożej Dzieciny, a idą do szopy, jakby szli do dworu pobliskiego z życzeniami. A jak są przyjęci? Bardzo dobrze, naturalnie, chociaż czasem i ni któremu pastuszkowi „Józef Stary” laską pogrozi. Wszyscy, często smutni i przygnębieni, przychodzą z całym zaufaniem do stajenki, by choć tam poskarżyć się, pomodlić i ucieszyć za rok cały. I bawią się wesoło, czują się, jak u siebie w domu i cieszą małe Dzieciątko. A Boża Dziecina błogosławi im, i ich rodzinom i wsi całej — błogosławi całej Polsce...

Tadeusz Górecki.

P. S. Cytaty zaczerpnięte z „Kantyczki śląskiej”

RADA ORGANIZACYJNA POLAKÓW ZAGRANICĄ.

Troska o los Polaków, których konieczności polityczne, lub gospodarcze zmusiły do opuszczenia kraju, zawsze żywo interesowała nasz naród, boć przecież chodziło tu prawie o jedną trzecią elementu rdzennie polskiego. Rzesze wy-

chodźcze, skazane na życie w obcych środowiskach, pozbawione oparcia o kraj macierzysty, musiały być narażone na wynarodowienie jeżeli nie w drugim, to w następnych pokoleniach. Ci, co opuścili ojczyznę, byli zawsze pełni



✓
Ryc. 174. Prezes Rady Organizacyjnej Polaków zagranicą, Marszałek Senatu, P. Wł. Raczkiewicz.

gorącego, choć często podświadomego przywiązania do „Starego kraju”, ale młodzi, urodzeni już na obczyźnie, wyobrażali sobie Polskę, jako krainę nędzy, ciemnoty, upośledzenia. Było to bardzo przykre, ale bardzo zrozumiałe, gdy się zważy, że siedł na obczyznę element mało oświecony, a nieświadomiony narodowo.

Gdzie jednak na tych naszych kolonjach znalazła się garstka inteligencji, natychmiast powstawał tam pewien ruch uświadamiający, który łatwo trafiał do wrażliwych serc, pełnych wrodzonego podświadomego przywiązania do ziemi ojczystej.

Gdym w latach 1913 — 1914 objeżdżał nasze ośrodki w Stanach Zjednoczonych, spotykałem wszędzie dowody gorącego przywiązania do Polski, a jeden z dzielnych młodych górników w Pensylwanji mówił mi: „kiedy byłem w Polsce, to nic o Polsce, nie wiedziałem, ja się o Polsce dowiedziałem dopiero tu, w Ameryce”. To były właśnie rezultaty pracy tej nielicznej garstki inteligencji wychodźczej, w większości wypadków składającej się z działaczy politycznych zmuszonych do opuszczenia kraju przez ucisk rządów zaborczych.

Pomimo, że ten ruch uświadamiający rozwijał się pomyślnie już przez kilka dziesiątków lat przed Wielką Wojną, brak mu było jednak oparcia o jakieś urzędowe siły, posiadające należyłą powagę i mogące skoordynować rozbieżne usiłowania poszczególnych grup. Polak czy to na okręcie, czy na obcym lądzie był niejako człowiekiem pośledniejszej klasy. Ze swemi kłopotami dokąd miał iść szukać pomocy? Czy do konsula rosyjskiego, czy niemieckiego? Był on pozostawiony sam sobie, w najlepszym razie opiece organizacji, do której należał, ale ta nie miała ani dostatecznych wpływów, ani środków do udzielania skutecznego poparcia swemu członkowi.

Zasadniczo zmieniły się te warunki z chwilą wskrzeszenia Państwa Polskiego. Ona dała moc i potęgę opiece nad Polakami zagranicą. Nasze konsulaty otoczyły opieką wychodźstwo, a w społeczeństwie w kraju ułatwiły akcję pomocy dla rodaków na obczyźnie.

Sprawą tą bodaj że zajął się najpierw wielki patriota i działacz społeczny Mecenasz p. Antoni Osuchowski, stwarzając „Towarzystwo Opieki Kulturalnej nad Polakami Zagranicą im. Adama Mickiewicza”.

W pierwszych latach naszej odrodzonej państwowości Tow. im. Mickiewicza skutecznie pracowało w zakresie opieki kulturalnej nad wychodźstwem. Obok tego powstało jeszcze parę innych o tych samych celach Stowarzyszeń, stąd też akcja prowadzona była rozbieżnie i bez koniecznej planowości.

Tę planowość i jednolitość nadała całej sprawie Rada Organizacyjna Polaków z Zagranicy, która to Rada pod wytrawnym przewodnictwem Marszałka Senatu p. Władysława Raczkiewicza przez kilka lat ostatnich prowadzi tę doniosłą dla naszego narodu akcję, rozwijając ją bardzo wielostronnie i energicznie.

Potężnym pchnięciem całej sprawy był pierwszy zjazd Polaków z zagranicy przed czterema laty, obecnie zaś czyni się energiczne przygotowania do drugiego zjazdu, który ma się odbyć we wrześniu 1934.

Rada Organizacyjna, jak wspominałem, prowadzi prace bardzo wielostronnie. Sprawozdanie roczne musi wprawić w zdumienie nad ogromem i różnorodnością tych prac: utrzymuje się stały kontakt z terenami, oraz z organizacjami społecznymi w kraju, Rada przystępuje do

przeprowadzenia spisu Polaków zagranicą, do-
tychczas bowiem cyfry ich są fantastyczne,
bo nieoparte na żadnym pewnym materiale.

Dział Kulturalno-Oświatowy Rady orga-
nizuje kursy dokształcające dla młodzieży pol-
skiej z zagranicy, studjującej w Polsce, przesyła
biblioteki i pomoce szkolne dla szkół polskich
zagranicą, udziela pomocy fachowej i wskazó-
wek w organizowaniu oświaty pozaszkolnej na
terenach. Na specjalną uwagę zasługiwał kurs
wakacyjny dla kandydatów na nauczycieli pol-
skich zagranicą.

Rada Organizacyjna, zgromadziwszy w swym
zarządzie i biurach element młody, energiczny
i pełen tężyzny, zwróciła szczególną uwagę
na młodzież naszą zagranicą t. j. na ten ele-
ment, który najtroskliwszej wymaga opieki.
Stąd troska o harcerstwo i wychowanie naro-
dowe owej młodzieży. Akcją tą kieruje spe-
cjalny Komitet w 6 Sekcjach, a niezależnie
od tego prowadzona jest żywa akcja wyciecz-
kowa i wychowania fizycznego.

Nie małe znaczenie posiada nowy dział

w pracach Rady, a mianowicie Dział Gospo-
darczy, zmierzający do zacieśnienia węzłów
współpracy gospodarczej wychodźstwa z Polską.

Wydaje Rada doskonale redagowane przez
p. Bohdana Lepeckiego czasopismo, „Polacy
Zagranicą” z dodatkiem „Sport i wychowanie
fizyczne”, a nadto „Biuletyny prasowe”.

Sprawozdania terenowe dają wiadomości
o Polakach w następujących terenach: Abi-
synja, Argentyna, Australja, Brazylja, Chiny,
Egipt, Kanada, Kuba, Stany Zjednoczone,
Anglja, Austria, Belgja, Bułgarja, Danja, Esto-
nja, Finlandja, Francja, Holandja, Jugosławja,
Szwajcarja, Węgry, Włochy, Czechosłowacja,
Litwa, Łotwa, Niemcy, Rumunja i Sowiety.

Ten spis wskazuje, jak rozległy jest zasięg
prac Rady Organizacyjnej i jak dzielnie i śmiało
dąży ona do zamierzonego celu, którym będzie
„Światowy Związek Polaków”. Powstanie tego
Związku będzie koroną, wieńczącą usiłowania
Rady, a że to ukoronowanie nastąpi, żadnej
nie można mieć wątpliwości.

Al. Janowski.

✓ CISY NAD NARWIĄ.

O cisach w dorzeczu Narwi, jak wogóle
o drzewostanie cisowym w Polsce, niezbyt
wiele mamy wiadomości. Już przed dwudzie-
stu paru laty czytamy, że „dziś stał się cis na
obszarze ziem polskich tak dalece unikatem,
że istnieniu jego u nas kiedykolwiek wogóle
pojedynczy botanicy obcy przeczyć zaczęli,
wyrażając mniemanie, że podobieństwo igliwia
do jodły spowodowało mylne przewanie tejże
cisem, fakt zaobserwowany w Puszczy Biało-
wieskiej”. Zdaje się, że o tem przeczeniu niema
mowy, bo już Długosz wspomina o spławie
Wisłą „rozmaitego rodzaju drzewa dębowego,
cisowego, na opał i budowę statków, pozatem
o drzewie cisowem pisze Kluk w XVIII w.,
mówiąc, że jest ono „niewielkie, zawsze zie-
lone, twarde, giętkie, dające się polerować,
mające czerwony kolor”. Ten charakterystycz-
ny kolor zaobserwowano i wśród ludu, który
np. nad Narwią nazywał cis „czerwonem drze-
wem”, choć i właściwa nazwa nie była mu
obca. Baliński w opisie „Puszczy Białowie-
skiej”, mówiąc o jej drzewostanie wylicza:
„Niebotyczne drzewa, stami lat wiek swój zna-

czące: sosny, jodły, świerki, dęby, lipy, to
znowu klon, jesion, cis, brzoza i wiąz”...

Czytamy również w cytowanym już arty-
kule „Ziemi”, że w puszczy Białowieskiej ro-
śnie cis zwyczajny u straży Leśniańskiej, że
w tym czasie odnaleziono tam 2 krzaczki cisu
2-łokc. wysokości, już jako resztki niedobit-
ków, wieśniacy bowiem niszczą go, uważając
jako skuteczne lekarstwo przeciw wścieklicznie,
oraz że w straży Okolnickiej jest uroczysko
Cisówka.

Połujański, opisując lasy Rajgrodzkie (1859)
mówi, że w obrębie Grzędy nad rzeczką Je-
grznią znajduje się „kilka cisów naturą zasia-
nych, które z wielkiej liczby tego gatunku
drzew, ręką okolicznych mieszkańców zniszczo-
ne, dotąd ocalały. Drzewo bowiem cisowe
twarde, używane jest na narzędzia rolnicze
i gospodarcze, a nadto włościanie tutejsi, uwa-
żają kij cisowy za pewną obronę od psa wście-
kłego” Prócz powyższego wiemy, że cis „tra-
fiał się pozatem także w Mazowieckiem w oko-
licach Odrowąza, w Łomżyńskiem w puszczy
Ostrołęckiej, w Augustowskiam w leśnictwie



Ryc. 175. Cis na Zawodziu pod Myszyńcem. Fot. A. Chętnik.

Rajgród...”, o czym wspominał i Połujński. Co do puszczy Ostrołęckiej — miejsce bliżej nie zostało podane, wiem jednak od mieszkańców Myszyńca, że w okolicy tej jeszcze do wojny światowej było kilka większych cisów, jeden zaś z nich na Zawodziu pod Myszyńcem przetrwał do ostatnich niemal lat, dopiero srogię przed kilku laty zimy przecięły pasmo jego żywota. Drzewo to rosło w głuszy starych świerków, w pobliżu rzeczki Rozogi (prawy dopł. Narwi), przy trakcie z Kolna do Myszyńca, w miejscowości, gdzie była oddawna osada urzędu leśnego, lasów myszyńskich. Dopóki cis miał opiekę i osłonę drzew starszych (a wtedy tylko przetrzyma ostry klimat jak twierdzą fachowcy leśni), to choć powoli, ale wzrastał bezpiecznie. Gdy jednak już po wojnie bór wycięto, cis wystawiony na działanie mrozów i wiatrów — zmarniał. Na załączonej fotografii widzimy go już bez zielonego igliwia, na tle budynku nadleśnictwa. Jeszcze przed 10 laty czytaliśmy o tem drzewie następującą wzmiankę:

„Rzadkie drzewo cisowe znajduje się pod Myszyńcem na Zawodziu. Gałązki szpilkowe cisu ludność święci w kościele i zawiesza na

ścianach w domu — co ma zabezpieczać od pioruna. Wskutek tego cis na Zawodziu ma takie powodzenie, że już byłby zupełnie obskubany z gałęzi, gdyby nie ochrona urzędów leśnych, które ogradzają drzewo drutem kolczastym”.

Widzimy więc, że drzewo to obskubywano jak te krzaki cisowe w puszczy Białowieskiej, o których mowa na początku, choć w innym nieco celu.

Ale pozatem rwano gałązki i pędy na leki kobiece, a gałęzie na kije od wściekłych psów, więc drzewo to czekała zagłada, gdyby nie ochrona.

Przed paru laty (1930) cis ten zerżnięto, pień zaś główny rzeczono nadleśnictwo ofiarowało muzeum Kurpiowskiemu w Nowogrodzie. Pień ten (grubsza jego odnoga) na metr od ziemi, posiada średnicy ok. 27 cm. Prof. Hryniewiecki, który cis ten oglądał, zalicza go do najpiękniejszych okazów tego rodzaju. Według opinii nadleśnictwa lat mógł liczyć do stu, a wysokość jego była ok. 8 m. Wiemy, że cisy wogóle odznaczają się długowiecznością, żyją po parę tysięcy lat, ale potrzebują dogodnych warunków i obecnie opieki. Nie słyszałem, żeby nad Narwią były gdzie stare drzewiaste cisy, to też powyżej opisany, należał pewnie do ostatnich tego rodzaju zabytków. Wprawdzie spotykamy w tych stronach cisy w ogrodach publicznych i parkach dworskich, są to jednak prawie krzaki nie drzewa i hodowane są przez ogrodników.

Gloger pisze, że cis zwyczajny (*Taxus baccata*) „nie tworzył w Polsce nigdy zwartych lasów, ale rósł u nas gdzieś w ciemnych borach, a już w XV wieku fabrykanci kusz i innych narzędzi wojennych narzekali na brak cisu, używanego w ich wyrobach”.

Przepisy do ochrony tego cennego drzewa spotykamy u nas dość dawno. Czytamy, że już za Jagiełły „zwyczajem jest karać zaborem siekiery ścinających drzewa bez pozwolenia właściciela, gdzie mało jest lasów, albo kosztowne znajdują się drzewa, jako to cisy; tam dla wynagrodzenia szkody nie już siekiera, lecz wykraczający sam ma być wzięty i za poręką dopiero wypuszczony”.

Pożytek z drzewa cisowego był duży i różnorodny. Rostafiński pisze, że „cis jest naj-

wyborniejszym materiałem na łuki". Według d-ra Syreniusza (1600) z drzewa cisowego „drzewca, kopie, strzały, łuki i kusze czynią". W wiekach średnich „wyrabiali Gdańszczanie polskie drzewo na łuki, dla tylu sławnych łucz-
ników angielskich". Mowa tu pewnie o drzewie cisowym, o którego spławie Wisłą pisał Długosz. Gloger wspomina, że drzewo cisowe, w śred-
nich wiekach było w środkowej Europie naj-
więcej poszukiwane na wyroby snycerskie, to-
karskie i stolarskie dla możnych, a w innym
miejszu czytamy, że cis był tępiony chciwie
przez wieśniaków, używających go na łyżki,
skrzyneczki i t.p. przedmioty. O łyżkach tych
czytamy i u Kitowicza, który opisuje, że no-
żów i widelców u wielu od początku pano-
wania Augusta III nie było, natomiast był
zwyczaj „iż dworzanie i towarzystwo, a nawet
wielu z szlachty domatorów, nosili za pasem
nóż, jedli widelcami, drudzy bez widelców,
inni zaś, prócz noża za pasem z widelcami,
miewali uwiązaną za pasem srebrną, rogową
lub drewnianą z *cisu*, bukszpanu lub trzmielu
wytobioną łyżkę, w pokrowcu skórzanym”...

Z brakiem drzewa cisowego, znikły i wy-
roby z tegoż, a łyżki dłubano po wsiach z gru-
szki, a obecnie jeszcze z olszyny.

Resztki cisowe, jakie jeszcze były w do-
rzeczu Narwi, używane były przez lud do ostat-
nich lat w celach wierzeniowych i leczniczych.
A więc:

Kije z drzewa cisowego — jak już wspo-
minałem — uważane były za skuteczną obronę
przeciwko psom wściekłym. Inni twierdzą, że
tak samo i od jadowitych żmij.

Wściekłą leczono proszkiem z drzewa
cisowego, z mąką żytnią lub z inną na ciasto
zagniecionym i zjedzonym.

Gałązki łamane (jeszcze do ostatnich lat)
po poświęceniu w kościele, zawieszane na
oknach i ścianach chałup zabezpieczać je miały
od pioruna.

Odwaru z pędów cisowych używały ko-
biety na spędzenie płodu, oraz na pobudzenie
menstruacji. (Dziś z braku tychże używają pę-
dów pewnej odmiany jałowcu).

Cisy pozostały jeszcze w piosenkach miej-
scowych. Maść koni *cisowa* znana jest od-
dawna i wzięta od ciemno-czerwonego koloru
kory tego drzewa, pisał o niej już Strykowski:

„Wtem król po mszy wsiadł na koń turecki *cisawy*
By go był w ten czas widział, rzekłby: Hektor prawy

W ludowej piosence mazowieckiej mówi się:

„Jadzie do niej na *cisawym* koniu:
Zajmij panno pawika do domu”.

W innym miejscu śpiewają:

„A i ujęna sie *cisowego* płota
Gdzie ja sie podzieję—uboga sierota...

Albo mowa:

„W polu ogródeczek ogrodzony *cisem*,
Nagródź ze mnie Boże dobrym towarzyszem”.

A o wrotach *cisowych* śpiewają po ślubie:

„Otwieraj wrota *cisowe*
Niechaj wejdą dzieci zdrowe”.

Piosenki powyższe wszystkie znane są na
Starem Mazowszu, nad środkową Narwią. W ten
sposób lud utrwał ostatecznie pamięć o tym
pięknym i pożytecznym, a dziś — niestety —
prawie przepadłem drzewie.

Adam Chętnik.

GLAZ W JACHIMOWSZCZYNIE¹⁾ I TAJEMNICZE CMENTARZYSKO.

W okolicach Mołodeczna krążą przeróżne
legandy i opowiadania o wyoranym ongi ka-
mieniu w Jachimowszczyźnie, a obecnie, ota-
czanym przez okoliczną ludność ogromną czcią.

W końcu maja lub też w dzień św. Piotra
i Pawła, ludzie idą jak na odpust, niosąc ofia-
ry. Pobożni na kolanach obchodzą kamień,
pozostawiając jako wota: owoce, chleb i pie-
niądze, które następnie idą do torb żebraków.
Miejscowa ludność opowiada, że na polach

Połoczan ongi znajdował się płaski kamień,
omijano go, nie szcędząc przekleństw. Pe-
wnego razu, oracz znalazł na kamieniu parę
jabłek, po spożyciu których — zaraz zaniewi-
dział. Na krzyk niewidomego zbiegli się lu-
dzie i odprowadzili go do domu.

Następnego dnia ociemniały prosił, by go
zaprowadzono do owego kamienia—tam, gdy

¹⁾ Woj. wileńskie, pow. mołodeczański.



Ryc. 176.

Kamień w Jachimowszczyźnie. Rys St. Jarocki.

się pomodlił (czego od wielu lat nie czynił), wzrok odzyskał...

Kamień wykopano i postawiono pionowo na rozstajnych drogach, między Jachimowszczyzną, Połoczanami i Kobyłkami. Ksiądz proboszcz, pragnąc nadać charakter katolicki, polecił wbić krzyżyk żelazny. Dziwny ten głaz z różowego granitu, prędzej przypomina tors człowieka, niż krzyż...

* * *

Kresy wschodnie pod względem archeologii, są jeszcze nieodczytaną księgą przeszłości. Jedyne powiat Lidzki był ongi treściwie opracowany przez ś. p. Wandalina Szukiewicza — inne powiaty oczekują badaczy.

A czas nagli: cmentarzyska i pojedyncze kurhany — zaorywane giną; wreszcie — można się obawiać — pozostanie po nich tylko legenda...

Ileż mamy gór zamkowych, horodyszcz, mogiłek, po których pozostała tylko nazwa miejscowości, wspominając przeszłość.

Do niezbadanych starych cmentarzysk należy zaliczyć mogiłki w lasach Bienickich, w woj. wileńskim, pow. mołodeczańskim.

Na stoku pagórka, porośniętego lasem, znajduje się prastare cmentarzysko, zwane: „Letuny”²⁾. Na kamieniach ledwie widocznych z ziemi, porośniętych mchem, widzimy wykute małe krzyżyki, równoramienne kółka lub wyobrażenia strzemięcia.

Szczyt pagórka splantowany może był osiedlem i miejscem obronnym tych, którzy spoczywają w mogiłach, bo i nosi nazwę horodyszcz.

St. Jarocki.

²⁾ Ludność miejscowa uciekinierów zowie „letunami”.

PRZEGLĄD MUZEALNY.

IX ZJAZD DELEGATÓW „ZWIĄZKU MUZEÓW W POLSCE” W POZNANIU.

Obrady Zjazdu Delegatów Z. M. w P. mają dotychczas przeważnie charakter nietyle zawodowy, ile raczej fachowy, t. zn. są poświęcone sprawom organizacyjnym i ważniejszym zagadnieniom muzeologicznym, połączonym ze zwiedzaniem i omawianiem wielu różnorodnych muzeów. Dzięki temu Zjazdy mogą się poszczycić z jednej strony szeregiem pozytywnych rezultatów, jak np. opracowaniem wydanej ustawy o opiece państwa nad muzeami, ruszeniem z miejsca sprawy konieczności budowy Muzeum Narodowego w Krakowie, oraz z drugiej strony tak chętnym garnięciem się do Związku i przyjeżdżaniem na Zjazd delegatów, którzy sami odnoszą dużo korzyści moralnych i umysłowych, chłonąc wiele cennych i życiowych rad i doświadczeń, tak prosto tam omawianych; jest to nader ważna wychowawcza wartość Związku Muzeów w Polsce, dobrze kierowanego przez dyr. F. Koperę i dr. Z. Bocheńskiego w Krakowie.

Od dwu lat istnieje osobna Sekcja Muzeów Regionalnych Z. M. w P. pod kierownictwem prof. Wł. Antoniewicza w Warszawie. W r. b. odbyła ona posiedzenie dn. 23 września, w przeddzień ogólnego Zjazdu De-

legatów. Skorzystała ona również z gościnnie użyczonej dla Zjazdu pięknej sali biblioteczej Muzeum Wielkopolskiego. W posiedzeniu Sekcji Muzeów Regionalnych wzięło udział tylko 11 delegatów muzeów, oraz kilku gości co, rzecz prosta, wobec należących do Z. M. P. przeszło 50 muzeów regionalnych, nie może zadowolić. Przewodniczącym posiedzenia Sekcji wybrano dyr. J. Jodkowskiego z Grodna, poczem zasadniczy referat wygłosił prof. Wł. Antoniewicz n. t. „Zagadnienie sieci muzeów regionalnych w Polsce”. Główne tezy tego referatu, który wydrukowano w roku bież. w „Polskiej Oświacie Pozaszkolnej”, można ująć następująco: dotychczas panuje chaos w zakresie podziału obszarów działania poszczególnych muzeów regionalnych w Polsce; projekt racjonalnego takiego podziału winien uwzględnić istnienie w Polsce trzech rodzajów muzeów regionalnych: dzielnicowych, okręgowych i lokalnych; dla muzeów dzielnicowych środowiska pracy należy zrównać z zasięgiem działania pięciu centrów uniwersyteckich; dla muzeów okręgowych można wydzielić 27 terytoriów, wzięwszy pod uwagę charakter ich zbiorów zmierzający głównie w pięciu kie-

runkach: przyrodniczym, przemysłowym i gospodarczym, archeologicznym, etnograficznym oraz historycznym; na pojęcie muzeum okręgowego może złożyć się albo kilka muzeów jednodziałowych, albo pojedyncze muzeum wielodziałowe, muzea zaś lokalne ściśle współpracują z muzeami okręgowymi, które pozostają w zważnym kontakcie z muzeami dzielnicowymi. Referat ten był ilustrowany trzema mapami dotychczasowej i projektowanej sieci muzeów regionalnych w Polsce.

Wśród 15 wniosków, zgłoszonych przez delegatów muzeów na posiedzeniu Sekcji M. R., wybijają się na plan pierwszy postulaty: utworzenia inspektorów muzeów regionalnych, utworzenia w „Ziemi” skrzynki pocztowej dla porad w sprawach muzealnych, uzyskania corocznie przynajmniej dwu stypendjów dla fachowego kształcenia się kustoszów muzeów regionalnych. Na wiceprezesa S. M. R. wybrano dyr. T. Dobrowolskiego z Katowic, a na sekretarza dyr. J. Grabowskiego ze Stanisławowa. Uchwalono zwołać przyszłe posiedzenie Sekcji na wiosnę 1934, poświęcone specjalnie dyskusji nad projektem sieci muzeów regionalnych w Polsce.

Dnia 24 września nastąpiło w południe uroczyste otwarcie dorocznego Zjazdu Z. M. P. w sali Rady Miejskiej w Ratuszu. Popołudnie tegoż dnia poświęcono sprawozdaniom z prac Zarządu, wnioskom i interpelacjom w zakresie spraw organizacyjnych. O szybkim rozwoju Związku może świadczyć radosny fakt, że ilość muzeów związkowych wzrosła do liczby 76; największy brak wykazują, nieznacznie tylko dotąd zrzeszone, muzea przyrodnicze. Postanowiono włączyć do programu Zjazdów też omawianie spraw personalno-zawodowych. Wybrano komisję do rewizji statutu w ślad za koniecznością podziału Z. M. P. na sekcje fachowe.

Obrady muzeologiczne odbyły się w Muzeum Wielkopolskim dn. 25 września. Niezwykle ważny referat dr. St. Sawickiej z Warszawy p. t. „sprawa potrzeb konserwacji rycin i rysunków w Polsce” wywołał ożywioną dyskusję; w rezultacie postanowiono zwrócić się do Ministerstwa W. R. i O. P. z propozycją utworzenia przy Bibliotece Narodowej centralnej pracowni konserwatorskiej w tej dziedzinie pod kierownictwem prof. B. Lenarta. Referat inż. K. Osieńskiego z Przemysła „o estetycznym, higienicznym i systematycznym urządzaniu muzeów”, nie wniósł wiele nowego. Gruntowną natomiast dysputę rozpoczął projekt dr. J. Krajewskiej, dotyczący „planu i organizacji Muzeum Etnograficznego w Gdyni”. Referentka zaproponowała utworzenia w naszym porcie muzeum etnograficznego, gdzieby obok działu regionalnego zmierzało się do genetycznego ujęcia zjawisk etnograficznych z całej Polski, co więcej nawet referentka przewidziała również możliwość utworzenia tam zbiorów porównawczych i ludoznawczych z całej Słowiańszczyzny. Przeciw tak skonstruowanemu planowi muzeum w Gdyni wystąpił szereg muzeologów,

których zdaniem, obok okręgowego muzeum pomorskiego w Toruniu, winno powstać w Gdyni Polskie Muzeum Morskie; takie muzeum powinno dać aspekty przyrodnicze, archeologiczne, etnograficzne, historyczne oraz handlowo-przemysłowe, ściśle łączące się z polskim morzem i wybrzeżem. Osobna rezolucja, zgłoszona przez dyr. Al. Czołowskiego ze Lwowa, powzięta jednomyślnie, stwierdziła ponad wątpliwość, konieczność w Gdyni takiego właśnie muzeum, będącego instytucją naukową i oświatową, propagandową i reprezentacyjną¹⁾.

Doniosłym faktem było urządzenie przez Z. M. w P. oraz przez Zjazd Konserwatorów Rzeczypospolitej wspólnego posiedzenia popołudniowego, poświęconego zagadnieniom konserwatorsko-muzealnym. Po przemówieniu konserwatora generalnego J. Remera, który zaproponował, przyjętą z gorącym aplauzem, stałą współpracę obydwu organizacji zjazdowych—wygłosił dyr. dr. Al. Lauterbach z Warszawy referat o „stosunku muzeów do zabytków ruchomych, w szczególności średniowiecznych”. Referent stwierdził konieczność przenoszenia zabytków z ich środowisk zabytkowych do muzeów w razie ich bezpośredniego zagrożenia, bądź w tych wypadkach, jeżeli muzea zapewnią im lepsze warunki bytu i działania artystycznego, niż dwory, zamki, czy kościoły. Bardzo specjalne, ale nader aktualne sprawy poruszył referat dyr. dr. I. Świencickiego ze Lwowa „o restauracji malowideł temperowych w Ukraińskim Muzeum Narodowym we Lwowie”, ilustrowany pewnymi zabiegami konserwatorskimi. Dyr. dr. N. Pajderski natomiast przedstawił szereg odrestaurowanych i zakonserwowanych obrazów i rzeźb średniowiecznych, wystawionych w salach Muzeum Wielkopolskiego.

Wybory Zarządu na r. 1933/34 wprowadziły na stanowisko prezesa dyr. F. Kopere, na wiceprezesów pp. dyr.: Wł. Antoniewicza, Al. Czołowskiego, Al. Lauterbacha i N. Pajderskiego, na sekretarza dr. Z. Bocheńskiego, bez zmiany zaś resztę członków Zarządu i komisji rewizyjnej. Na przewodniczącego Sekcji Muzeów Regionalnych Z. M. P. wybrano ponownie Wł. Antoniewicza.

We wtorek dn. 26 września pojechano wspólnie autobusami do Kórnik, który pod względem muzealnym pozostawia wiele do życzenia. W Rogalinie natomiast podziwiano bogatą galerję malarstwa XIX w. i piękną zbrojownię oraz bibliotekę. Wycieczka ta zakończyła IX Zjazd Delegatów Z. M. P., którzy z żalem żegnali się po krótkiej współpracy w Poznaniu—z radosną jednak nadzieją, że za rok znów zjadą się w czerwcu w Wilnie.

A. W.

¹⁾ *Przyp. Red.*: na ten temat wydrukowała „Ziemia” w r. 1932 artykuł Wł. Antoniewicza p. t. „Polskie Muzeum Morskie” (str. 181—183).

Z KSIĄŻEK I CZASOPISM.

Rozpoczynając po dłuższej przerwie przegląd artykułów i wydawnictw o muzeach, zajmę się przede wszystkim tem, co się pisze o muzeach regionalnych i krajoznawczych, niepodobna jednak całkiem pomijać

głosów prasy, dotyczących czy ogólnych zagadnień muzealnych, czy też muzeów w stolicy lub w większych miastach Polski.

Już w dzisiejszym artykule zaczynam od doniosłej

sprawy budowy Muzeum Narodowego w Krakowie. Po raz pierwszy po kilkudziesięciu latach gadania i pisania wierzymy, że nowy budynek muzealny rzeczywiście powstanie. Nareszcie Kraków ma takiego prezydenta miasta, którego ambicją jest danie bogatym, ale źle pomieszczonym i źle przechowywanym zbiorom nowoczesnego pomieszczenia. Energiczny dr. Kaplicki, inicjator obecnej akcji muzealno-budowlanej, osądził, że najwyższy czas położyć kres ciągnącej się niemal od ćwierćwiecza dyskusji na temat „przyszłego” gmachu, i zabrał się do zamasztywego gromadzenia pieniędzy na budowę i do ogłoszenia architektonicznego konkursu, który już został rozstrzygnięty. Akcji zbiórki funduszków i zyskiwania nowych nabytków drogą darów towarzyszy znakomicie zorganizowana propaganda prasowa, przypominająca co kilka dni o kulturalnym obowiązku Krakowian przyczynienia się do budowy, okazałego gmachu. Zyska Kraków w nowym muzeum cenny nabytek, a jednocześnie przybędzie mu druga, niezmiernie potrzebna budowla. W związku z pomysłem wynikiem Pożyczki Narodowej, ku upamiętnieniu ofiarności społeczeństwa na rzecz skarbu państwowego, rząd przeznaczył przeszło trzy miliony złotych na nowy gmach Biblioteki Jagiellońskiej, której zbiory znajdują się obecnie w oplakany pomieszczeniu.

Z prowincji też nadchodzą wiadomości o planach budowy nowych muzealnych budynków. I tak z kilku kronikarskich notatek dowiadujemy się o zamiarze założenia kaszubskiego muzeum w Wejherowie w typie muzeum na wolnym powietrzu (Skansen). Projekt przyszłych drewnianych chałup tego kaszubskiego Skansenu podał „Ilustr. Kurjer Codzienny” w ilustrowanym dodatku do N-ru 203 z 24 lipca b. r. Dokładniejszy zarys całego planu parku z rezerwatami roślinności przy-morskiej, stadionem sportowym, placem zabaw ludowych, drogą automobilową i t. d. zamieściło wspomniane czasopismo w N-rze 133 z 15 maja b. r.

Nie wiem, czy i w jakim stosunku znajduje się zamierzone muzeum wejherowskie do sprawy wynikającej z tragicznego spalania się kaszubskich zbiorów we Wdzydzach. Czy inicjatorzy nowego projektu zamierzają wskrzesić w Wejherowie sukcesję Wdzydz i założyć ogólno-kaszubskie muzeum, czy też ograniczają się tylko do odtworzenia z ludowej kultury samego Wejherowa i najbliższych wsi?

O ideowy spadek po Wdzydzach rozpoczęła się już w ub. r. dyskusja. Nie ulega wątpliwości, że nano-

wo trzeba kolekcjonować okazy z całej Kaszubszczyzny i założyć regionalne muzeum Kaszubszczyzny. Wprawdzie strawione ogniem unikaty wdzydzkie już nie wskrzeszą, chyba jedynie wierne ich kopje czy akwarelowe rysunki mogą unaocznić przeszłe piękno ludowej sztuki, jednak jeszcze na kaszubskiej ziemi można niejednego zabytek minionych czasów znaleźć. Sprawa kaszubskiego muzeum jest pilna, idzie teraz o wybór odpowiedniej miejscowości na pomieszczenie zbiorów.

O tem mogą rozstrzygać tylko znawcy tamtejszych okolic, gdyż sama mapa z podziałem na zasięgi działalności poszczególnych muzeów nie mi nie mówi. Widzimy, że Wejherowo akcentuje swoje muzealne ambicje. Ale znów czytamy w artykule Bożeny Stelmachowskiej w „Kurjerze Poznańskim” (Nr. 286 z 25 czerwca 1932), że tylko Toruń nadaje się na spadkobiercę Wdzyd. Podobnie oświadcza się za Toruniem Gwido Chmarzyński w odezwie p. t.: „Muzeum Wdzydzkie i problem ludoznawstwa kaszubskiego”. Autor wylicza cenne zabytki spalonego muzeum i zwraca uwagę na szybki zanik ludowej sztuki, nakazujący jak najspieszniejsze kolekcjonowanie tego, co jeszcze można po wsiach wyłowić.

Trzeba jednak zaznaczyć, że nie wszyscy znawcy Pomorza i Kaszubszczyzny, których zapytywałem o zdanie, godzą się na koncentrowanie kaszubskich zbiorów w Toruniu. Uważali oni, że Toruń jest muzealnym ośrodkiem tylko Pomorza i że dla muzealnej placówki kaszubskiej należy znaleźć inny ośrodek. Ich zdaniem jedynie Gdynia nadaje się na ten cel, ponieważ tylko w niej może znaleźć przyszłe muzeum warunki należytego rozwoju.

O konieczności założenia muzeum w Gdyni ukazały się w „Dniu Pomorskim” (Nr. 249 z 1932) słuszne uwagi, znane mi ze streszczenia w tegorocznym styczniowym zeszytzie „Sztuk Pięknych”.

Nasuwa się przytem drugi problem, wynikający zarówno z tragedji Wdzyd, jak i wejherowskich projektów, — problem Skansenu.

Należałoby się dobrze zastanowić, czy robić muzea na wolnym powietrzu, jeżeli nie jesteśmy w stanie zabezpieczyć ich przed zniszczeniem, lub jeżeli nie możemy im dać tak rozległej przestrzeni, iżby ocalały nawet w razie jakiejś ogniowej katastrofy w sąsiednich osiedlach. W tym kierunku w Polsce nie mamy prawie żadnego doświadczenia, a pożar Wdzyd jest zasadniczą przestroga.
Juljusz Zborowski.

Z PIŚMIENICTWA.

RAJMUND REMBIELIŃSKI — BUDOWNICZY ŁÓDZI PRZEMYSŁOWEJ, — opracował Dr. Farm. Robert Rembieliński. Łódź 1933 — in 4-o, str. 57.

W tomie III „Rocznika Łódzkiego” — znalazł się ten interesujący artykuł, wydany następnie w odbitec nakładem Archiwum Akt Dawnych m. Łodzi. Postać R. Rembielińskiego dotychczas mało była znana badaczom naszym. Działal on w owej przelomowej epoce,

kiedy to po klęskach ostatnich rozbiorów i rewolucji, zawsze czujny duch obywatelski dźwigał z zapalem przemysł nasz i handel, krzepiąc zarazem ducha narodowego. Uosobieniem tej właśnie tężyzny ducha i niczem nieskruszonej energii, był Rajmund Rembieliński, pochodzący z starej mazurskiej szlachty, pieczętującej się Lubiczem. Jego talent organizatorski i niepowspędnie zdolności, jakie wykazał w czasie wieloletniej służby

państwowej, zjednały mu zaufanie i poparcie sfer rządowych. Już w r. 1816 powołany na wysokie stanowisko Prezesa Komisji Województwa Mazowieckiego, szczególniejszą opieką otoczył miasta, bo uważał je „jako miejscę zgromadzonej, ważnej w ekonomii politycznej, produkcyjnej siły przemysłowej”. Widząc konieczność odbudowania kraju pod względem gospodarczym, staje w szeregu takich mężów stanu, jak: Mostowski, Staszic i Lubecki, którzy podjęli się tegoż zadania, i w zupełności im dorównał. Korzystając ze sposobności ogłoszenia w r. 1819 wolności handlu pomiędzy Królestwem a Rosją, składa Namiestnikowi memoriał o konieczności zaprowadzenia fabryk sukiennech. Obrabwszy sobie za punkt środkowy swej działalności Łęczycę, wyznacza wokół niej leżące miasteczka rządowe: Zgierz, Łódź, Dąbie, Przedecz i Gostynin, jako posiadające konieczną do foluszów i farbiarni wodę, i w nich osadza przybywających gromadnie z Zachodu fabrykantów sukieniczych. Wbrew przewidywaniom Prezesa, na czoło tych osad fabrycznych wysuwa się Zgierz, a nie Łęczycza, wreszcie pierwszeństwo w tym wyścigu przemysłowym zdobywa Łódź. Rembieliński w ostatnich latach swego urzędowania, szczególniejszą uwagę zwrócił na to małe naówczas miasteczko. Bo istotnie, jeszcze w r. 1820 miejsce to, otoczone zewsząd lasami, mogło dostarczyć sporo materiału drzewnego do budowy domków dla osadników oraz wyrobu warsztatów tkackich, zaś liczne drobne strumyki i źródła dawały możność zakładania tutaj niezbędnych przy fabrykacji sukna foluszów i farbiarni. Odtąd kilkunastoletnią swoją pracą, poświęconą przebudowie Łodzi rolniczej na miasto przemysłowe, przez koncentrację w niej różnych gałęzi przemysłu i osadzanie zdolnych fabrykantów i rękodzielników z Poznańskiego, Śląska i Saksonji, stworzył tutaj właśnie centrum przyszłego ruchu przemysłowego Królestwa.

Ostatni rozdział swej pięknej pracy, poświęcił autor najgłębiej przemyślonemu i stosownie do tego najgruntowniej skreślonemu ustępowi, o zabiegach w tym kierunku „budowniczego Łodzi przemysłowej”. Bo zaiste, w dziejach naszej gospodarki narodowej, postać i działalność Rajmunda Rembielińskiego jest niezwykłą.

Całość, jako plon mozolnych poszukiwań archiwalnych w zbiorach warszawskich i łódzkich, zaleca się logicznym ujęciem tematu, pięknością języka i poprawną korektą. Ozdabia ją też doskonała cyklotypia współczesnego portretu olejnego Prezesa R. Rembielińskiego, oraz podobizna rozporządzenia jego z r. 1826, nadającego nazwy świeżo wytkniętym placom i ulicom tej nowej „osady prządniczej”. *M. R. Witanowski.*

ISKRY to doskonale redagowane przez p. Kopczeńskiego czasopismo dla młodzieży rozpoczyna już drugie dziesięciolecie swej pożytecznej pracy. Za sobą mają Iskry bogatą skarbnicę prac najwybitniejszych pedagogów, przed sobą oby na długie lata dalszy ciąg tej działalności, której na imię jest „miłość”, miłość wychowawcy do młodego pokolenia. Taką właśnie miłością przepełnione są łamy Iskier, budzące żywy oddźwięk we wdzięcznych sercach młodych czytelników. Ze szczerem uczuciem te rzeczy młodzięce cisną się do swego „Przyjaciela”, jak tytułują redaktora, pracującego

pod sympatycznym hasłem „Uśmiechnij się!” Oby nie chłody Iskry ze swego żaru szczerego ukochania młodego pokolenia i zawsze czuły jego gorącą wdzięczną przyjaźń.

Aljan.

ZARANIE ŚLĄSKIE w 3 zeszytach IX rocznika daje artykuł p. Franc. Popiolka „Potrzeba wiedeńska”, inż. Andrzeja Czudka „Drzewa Sobieskiego na Śląsku”, Gustawa Morcinka „Na Królewskiej drodze”, Ks. Os-kara Zawiszy „Przemarsz wojsk króla Jana III przez Ks. Cieszyńskie, Ludwika Brożka „Przed pięćdziesięciu laty”, oraz wiadomości o wystawie Sobieskiego w Cieszynie. Prawie cały więc zeszyt poświęcony jest sławnej rocznicy, ujęty doskonale w terenie regionalnym cieszyńskim. Mapa, staranne ilustracje, doskonała forma typograficzna stawiają Zaranie w pierwszym rzędzie naszych pism regionalnych.

Aljan.

BIULETYN TURYSTYCZNY P. B. P. Orbis. Zasłużone Polskie Biuro Podróży „Orbis”, uznając doniosłość sprawy turystycznej dla naszego kraju, postanowiło zaopatrywać bezinteresownie prasę polską oraz szerokie koła turystyczne w ciekawy zawsze aktualny materiał turystyczno-podróżniczy. Dotychczas ukazały się dwa numery Biuletynu, który ma wychodzić dwa razy miesięcznie. W numerze 1 p. Kazimiera Muszałówna pisze „W każdą niedzielę gdzieindziej”, p. Marja Szachówna „Inwestycje turystyczne a bezrobocie”, poezem idą wiadomości o zbliżających się imprezach sportowych. W Nr 2-im ukazały się artykuły: „Przesąd turystyki”, „Park narodowy w Tatrach”, oraz kronika krajowa i zagraniczna. Biuletyn zamieszcza dużo propagandowego materiału turystycznego, należy więc podkreślić zasługę Orbisu oddania usługi sprawie turystyki w Polsce, o czym nie pomyślały inne biura podróży.

Aljan.

NA SKRZYDŁACH JACHTÓW. Gen. Marjusz-Zaruski, zasłużony pionier i propagator budzenia ukochania morza, pragnął „oderwać od brzegu tych, którzy kąpią się w morzu, pływają na kajakach zawsze tuż, tuż, o sto metrów od brzegu i pociągają ich samych, albo przynajmniej ich dusze na pełne morze”. Książka zawiera opis podróży na jachtach „Witeź i „Junak” do Szwecji i Danji. Generał — entuzjasta potrafi w swych pełnych tężyzny opisach porwać czytelnika ku zaczerpniętej topieli Bałtyku. Książkę wydała Książnica-Atlas 1933. Str. 158.

KWARTALNY BIULETYN INFORMACYJNY na III kw. 1933 r. Cenne informacje o sprawach ochrony przyrody podaje delegat M. W. R. i O. P. do spraw Ochrony Przyrody prof. Wład. Szafer. Biuletyn podaje wiadomości: A. Parki Narodowe, Rezerваты, i Pomniki Przyrody. B. Z działalności T. R. O. P. C. Z działalności Ligi Ochrony Przyrody. D. Sprawy wydawnicze. Rzecz nieodzowna dla wszystkich, interesujących się zagadnieniem Ochrony Przyrody.

Aljan.

KRONIKA GOSTYŃSKA, Serja V. Nr. 9. Gostyń, 1933 zamieszcza: Stanisław Helsztyński sonet „Opole—Góra popod Żninem” Wład. Stachowski „Walka kulturalna w dzisiejszym pow. Gostyńskim”, nader ciekawe przyczynki do osławionego Kulturkampfu w Wielkopolsce.

Aljan.

MAŁY SŁOWNIK PIONIERÓW polskich kolonjalnych i morskich Stan. Zieliński. Nakład Instytutu Wydawniczego Ligi Morskiej i Kolonjalnej. Zeszyty od 16—24 wł. Od Kozicki Stanisław do Potocki Józef. Wydawnictwo zawiera wiele cennego i jedyne materiału do wiadomości o podróżniczych pracach polskich. *Aljan.*

MIASTO WŁOCŁAWEK, krótki rys jego rozwoju. Warszawa. Zakłady graficzne „Nasza drukarnia”. 8-vo, stron 20.

Jest to krótka monografia starego Włocławka, sięgającego XII wieku osiedla, które jednak dopiero w ubiegłym stuleciu zaczęło się rozwijać i uprzemysławiać, a dziś znajduje się w pełni rozkwitu i wedle ostatniego spisu ludności liczy 56.000 mieszkańców.

Dzieje miasta, krótko opowiedziane, kończy najзд bolszewicki w 1920 r. odparty po trzechdniowych walkach.

Dla ścisłości zaznaczyć trzeba, że broszurka ta ukazała się bez podania autora, nakładcy i roku wydania.

W. F.

✓ SZLAKAMI SOBIESKIEGO PRZEZ PODOLE. Nakładem Wojewódzkiego Komitetu obchodu roku Sobieskiego w Tarnopolu 1933. Z drukarni Leona Wierzbickiego w Tarnopolu, 8-vo, stron 29, 8 ilustr.

Broszurka ta krótko a barwnie szkicuje boje Sobieskiego staczane z nawałą turecką, tatarską i kozacką na ziemi podolskiej. Podole bowiem było głównym terenem bohaterskich zmagania się Sobieskiego, gdyż tu właśnie zbiegały się trzy wielkie szlaki tatarskie, dążąc ku Lwowowi.

W tych to walkach wschodziło słońce sławy Sobieskiego, by w końcu w wiktoryi wiedeńskiej dojść do zenitu.

Dla licznych wycieczek, jakie obchody roku Sobieskiego ściągają niewątpliwie na szlaki podolskie a przede wszystkim do Podhorzec i Oleska, skromna ta broszurka będzie miłą pamiątką i przypomnieniem wielkich czynów zwycięzcy z pod Wiednia.

W. F.

✓ WIADOMOŚCI KRAJOZNAWCZE I TURYSTYCZNE.

KOMUNIKATY RADY GŁÓWNEJ P. T. K.

✓ **Posiedzenia Komitetu Wykonawczego Rady Głównej P. T. K.** odbyły się w dn. 13 i 27 października b. r. pod przewodnictwem Prezesa Rady Głównej, P. Wł. Raczkiewicza. Komitet podjął akcję w sprawie budowy domu P. T. K. w Warszawie: 1) wysłuchał sprawozdań z konferencji odbytych w Magistracie u P. Prezydenta st. m. Warszawy w sprawie placu pod budowę domu, 2) przyjął z podziękowaniem i uznaniem plany budowy domu, wykonane bezinteresownie przez p. arch. Brunona Zborowskiego, 3) ustalił plan akcji finansowej, któraby umożliwiła rozpoczęcie budowy w najbliższym czasie. Następnie Komitet zastanawiał się nad projektem nowego statutu P. T. K., przygotowanego przez viceprezesa Rady Gł. p. Al. Patkowskiego. Po dyskusji, statut, jako projekt Komitetu Wykonawczego, zostanie rozesłany do wszystkich członków Rady Głównej i Zarządów Oddziałów w celu nadesłania uwag i wniosków w ciągu listopada b. r. Przewidziane jest zwołanie w grudniu Nadzwyczajnego Zjazdu Delegatów w celu uchwalenia nowego statutu P. T. K. Komitet postanowił przedstawić Związkowi Polskich Towarzystw Turystycznych stan organizacyjny P. T. K., wykazający na 1.X.1933: Oddziałów 91 i 9.682 członków.

Zestawienie rachunkowe Rady Głównej za czas: od 1.1 do 1.X 1933 roku — wykazuje w dochodach: 49.072 zł. 27 gr., w wydatkach 42.221 zł. 28 gr. Komitet postanowił, że P. T. K. weźmie udział w XV Międzynarodowym Kongresie Geograficznym w sierpniu 1934 r. w Warszawie, a mianowicie: 1) wyda w jęz. francuskim i angielskim specjalny Nr „Ziemi”, 2) przygotowuje wystawę krajoznawczą, 3) zorganizuje zespół przewodników, towarzyszących uczestnikom Kongresu—cudzoziemcom podczas odbywanych przez nich wycieczkach po Polsce, 4) wyda pierwsze zeszyty „Sło-

wnika Geograficznego Państwa Polskiego”. Uznano również za wskazane, aby na Kongres wydane zostały, przygotowywane od lat trzech zgórą przez p. B. Olszewicza: „Dzieje krajoznawstwa polskiego”.

Członkowie-korespondenci P.T.K. wśród Polaków zagranicą. Komitet Wykonawczy na podstawie uchwały Zjazdu Delegatów P. T. K. powołał w charakterze członków-korespondentów P. T. K.:

- 1) w Austrii: p. em. kpt. W. P. Artura Zeimera—Wiedeń, VIII, Pfeilgasse 48.
- 2) w Belgji: p. Kazimierza Wachowiaka, referenta Ośw. Poselstwa R. P. — Beeringen-M. 2 rue de Chemin de Fer.
- 3) p. Janusza Hetmana — Retinne, 415, rue de la Clef.
- 4) w Estonji: p. Irenę Abramską — Tallin, Tonismägi 5a—7.
- 5) w Finlandji: p. Władysława Wnuka—Helsingfors, Kronbergsgaten 1-C-23.
- 6) na Łotwie: p. Henryka Tomaszewicza—Daugavpils, Warszawska 30.
- 7) p. Jerzego Bryca—Daugavpils, Warszawska 30.
- 8) we Francji: p. Edmunda Straucha—Paris, Vie, 3, rue Casimir Delavigne.
- 9) na Węgrzech: ks. Wincentego Danka — Budapest X, Apaffy utca 62.
- 10) w Argentynie: p. Stanisława Kowalewskiego—Buenos-Aires, San José 1433-51.
- 11) w Szwajcarii: p. Albina Jakiela — Genève, 44, rue des Maraichers, Suisse.
- 12) w Brazylii: p. dr. Władysława Federowicza—Rio de Janeiro, Praia de Botafogo 246 — Poselstwo R. P.
- 13) p. prof. Władysława Wójcika—Parana, Calmon Ivahy, Apucarana.
- 14) w Mandżurji: p. inż. Kazimierza Grochowskiego—Charbin, Post Box 60.
- 15) w Stan. Zjedn. Ameryki Północnej: p. Red. Romana Malacha—Milwaukee, Wisc., 435 Broadway—redakcja „Kurjera Polskiego”.

Posiedzenie Rady Głównej P. T. K. odbyło się w dniu 16.XI b. r. pod przewodnictwem P. Prezesa Wł. Raczkiewicza. W zebraniu wzięło udział 16 członków Rady, 6 zastępców i 1 prezes Okręgu. Wyслуchała następnie sprawozdań: redaktora naczelnego „Słownika Geograficznego Państwa Polskiego”, prof. dra St. Arnolda, przewodniczących Komisji i Sekcji: Muzealnej — prof. dra Wł. Antoniewicza, Ochrony i Propagandy Swojszczyzny, p. J. Remera, Turystyki Wodnej, p. Wł. Gruszczyńskiego.

Z porządku dziennego referowali sprawę budowy domu P. T. K. w Warszawie, pp.: Al. Patkowski i Wł. Gruszczyński, uwzględniając kwestje: 1) placu, 2) planów budowlanych i 3) akcję finansową. W dyskusji Rada Główna uznała za wybitnie aktualną i dojrzałą myśl zrealizowania budowy własnej siedziby w Warszawie.

Postanowiono zwołać na 15.XII b. r. specjalne posiedzenie Rady, poświęcone wyłącznie sprawie nowego statutu P. T. K. z uwzględnieniem zgłoszonych poprawek i wniosków przez Oddziały P. T. K.

Sekcja Propagandy i Ochrony Swojszczyzny P. T. K. odbyła kolejne trzecie posiedzenie w dn.

Z SEKCJI TURYSTYKI WODNEJ P. T. K. W WARSZAWIE.

W związku z ukończeniem sezonu członkowie Sekcji winni są opróżnić swe szafki i zabrać powłoki gumowe od kajaków. Do dn. 31.XII r. b. członkowie Sekcji upraszani są również o zgłoszenie opisów z odbytych w roku bież. wycieczek a możliwie i fotografii z tych wycieczek. Za najpiękniejszy zbiór fotografii wydane zostaną plakiety i dyplomy.

19 października r. b., na którym kierownicy poszczególnych referatów, a więc ochrony zabytków kultury, ochrony przyrody i propagandy ogólnej, złożyli sprawozdania z działalności w okresie ubiegłym i przedstawili program pracy na najbliższą przyszłość.

✓ **Sprawozdanie z działalności Okręgu Koła Opiekunów Kół Kr. Mł. Szk. P.T.K. w Warszawie w r. szkolnym 1932/3.** W ciągu roku sprawozdawczego Koło Opiekunów: 1. Opracowało kwestjonariusz do monografii dzielnicy wielkiego miasta; 2. Zorganizowało wspólną wycieczkę Kół na Powązki pod przewodnictwem członkiń Koła przy Sem. im. Orzeszkowej; 3. Koło przy sem. im. Orzeszkowej urządziło wieczornicę, która zgromadziła w liczbie gości kilka Kół Krajozn.; 4. Okazano pomoc wycieczce z Górnego Śląska w zorganizowaniu wieczornicy w gimn. im. Władysława IV i poparto ją przez Oddział Kół w charakterze widzów; 5. Zajęto się wycieczką młodzieży szkolnej Kuratorjum Lwowskiego w liczbie około 500 osób, zapewniając dla niej schroniska, wyżywienie i oprowadzenie po Warszawie dn. 9.VI; 6. Udział w Zjeździe Kół w Bydgoszczy przyjęło 5 Kół w liczbie 50 osób.

W okresie po 5.XI członkowie Zarządu Sekcji pełnić będą dyżury w lokalu P. T. K., ul. Karowa 31 w środy w godz 7—8 wieczorem. Również—wzorem roku ub.—odbywać się będą co miesiąc odczyty z dziedziny turystyki wodnej oraz zebrania towarzyskie członków Sekcji.

Z ŻYCIA OKRĘGÓW I ODDZIAŁÓW P. T. K.

✓ **Baranowicze.** Nowozałożony Oddział wydał mapkę turystyczną okolic Baranowicz w promieniu 20—50 km., doskonale informującą o wszystkich szlakach turystycznych na wymienionym terenie.

✓ **Brodnica.** Zarząd Oddziału stanowią: prezes p. L. Tyczyński; wiceprezes, Wł. Kasprzewski; sekretarz, p. Al. Radzyński; skarbnik, p. J. Bułka. Nowopowstały nasz Oddział w mies. czerwcu i lipcu rozwinął ożywioną działalność. Zarząd wyjechał 50% zniżki w Kasie Chorych na kąpiele dla członków, poczynił starania o uzyskanie ulg dla członków u miejscowych lekarzy; do zorganizowanego i w gimnazjum żeńskim narazie umieszczonego schroniska nabyto 10 łóżek.

✓ **Białystok.** Niespodziewana śmierć wyrwała z szeregów naszych gorliwego krajoznawcę ś. p. Edwarda Motylewskiego—wiceprezesa Oddziału Białostockiego. Artysta-fotograf-amator zasilal ś. p. Motylewski zbiory Oddziału pięknymi zdjęciami, poczynionymi podczas wycieczek, w których zawsze brał chętny i gorliwy udział.

W roku bieżącym Oddział Białostocki zakończył jeden z etapów swojej pracy, wydając opracowany przez wiceprezesa zarządu: prof. Michała Goławskiego, „Przewodnik po Białymstoku i okolicy”. Cena przewodnika bardzo przystępna, gdyż wynosi 1 zł. 50 gr. (Dla członków P. T. K. 1 zł. 20 gr.).

Następnymi etapami pracy Oddziału Białostockie-

go będą: zorganizowanie schroniska wycieczkowego w Białymstoku, pomoc w organizowaniu kół krajoznawczych młodzieży i opieka nad nimi, zorganizowanie w porozumieniu z Radą Główną P. T. K. Okręgu Białostockiego P. T. K.

W ostatnich dniach ukazała się „Monografia m. Białegostoku” opracowana przez prof. Henryka Mościckiego przy współudziale komitetu redakcyjnego, w skład którego wchodziła członkowie P.T.K.: W. Antoniewicz, M. Gołowski, K. Kosiński, M. Motoszko i W. Olszyński. Monografia wydana jest nakładem samorządu miasta Białegostoku.

✓ **Brodnica.** (Sprawozdanie z wizytacji Oddziału delegata Rady Gł., p. K. Kulwiecia). Sekretarz Zarządu p. Radzyński spotkał mię na dworcu i zaprowadził do lokalu Oddziału, gdzie zebrali się już pozostali członkowie Zarządu. Lokalu tego bezinteresownie udzielił Zarządowi Hotel Polski na zasadzie zawartego układu, mocą którego wszelkie wycieczki i pojedynczych turystów Towarzystwo kieruje do tego hotelu.

Oddział powstał przed 4 miesiącami w składzie tych samych osób, które stanowiły „Towarzystwo Upiększania Miasta”. („Towarzystwo Upiększania Miasta” istniało lat kilkadziesiąt jeszcze za rządów pruskich i zaśluszyło się wybitnie na polu utrzymania w stanie kwitnącej plantacji miejskich Brodnicy, oraz opieki

nad zabytkami historycznymi i przyrodniczymi). Funkcje organizacji macierzystej pełnić będzie nadal specjalne „Kolo Miłośników Brodnicy” — w łonie Towarzystwa Krajoznawczego uformowane.

Obszerna sala w Hotelu Polskim, mogąca pomieścić 250 osób, umożliwi Oddziałowi organizowanie odczytów i zebrań członków.

Z najpilniejszych dezyderatów swych Zarząd Oddziału wymieniał: Uzyskanie zniżek kolejowych dla wyjeżdżających z Brodnicy krajoznawców oraz dla przyjeżdżających do niej turystów.

✓ **Chelmno.** W Chelmie (na Pomorzu) powstał dnia 1-go sierpnia 1933 r. nowy Oddział P. T. K., zatwierdzony przez Radę Główną.

Do Zarządu weszli pp.: Scheyer, Radzyński, Bernaczek, Gittel oraz pani Bommerowa. Biuro Oddziału P. T. K. mieści się narazie w Rynku Nr. 24. (Apteka Radziecka).

Dnia 23 września 1933 r. odbyło się w sali Hotelu Centralnego w Chelmie, inauguracyjne Zebranie. Zebranie przywitał słowem wstępnym prezes Oddziału p. mgr. Schreyer, następnie sekretarz p. Bernaczek zobrazował szczegółowo cel Pol. Tow. Krajoznawczego, podkreślając przytem, że Towarzystwo to daje możność członkom P. T. K. zwiedzania tanim kosztem wszystkich dzielnic Państwa Polskiego.

W końcu chór kwartetu członków P. T. K. odśpiewał kilka pieśni, nagrodzonych hucznie oklaskami obecnych.

Dn. 22 października staraniem Zarządu Oddziału P. T. K. odbył się wykład kapitana i prof. geografii w Korpusie Kadetów w Chelmie p. Sierocińskiego, o wrażeniach z wycieczek turystycznych w naszych górach: Tatrach i Pieninach z równoczesnym wyświetleniem na ekranie obrazów naszych przepięknych gór.

Dnia 19.XI 1933 r. odbyło się w Chelmie Zebranie Towarzystwa Członków P. T. K., na którym członek Zarządu Oddziału P. T. K., p. Bernaczek mówił o wartościach naszego kraju pod względem źródeł ropy naftowej, znajdujących się na Podkarpaciu.

Staraniem Oddziału P. T. K. wyświetlony został w Chelmie w dn. 27.XI film, otrzymany z przedstawicielstwa Kolei Francuskich w Warszawie, a przedstawiający przepiękne okolice Francji.

✓ **Chelmża.** (Sprawozdanie z wizytacji Oddziału delegata Rady Gł. p. K. Kulwiecia). Wizytacja odbyła się dn. 19 maja b. r.

Po porozumieniu się listownem z Ks. Prałatem Szydkiem odbyłem konferencję w godzinach rannych z Ks. Szydkiem, jako Prezesem Oddziału, po południu zaś — z Zarządem — w nieobecności Prezesa.

Oddział powstał w marcu 1932 r. — przy udziale kilkunastu członków, obecnie zaś liczy ich około 40. Praca Zarządu odbywa się normalnie. Na zebrania ogólne przybywa przeciętnie 75% członków. Czuwanie nad ochroną przyrody i nad plantacjami podmiejskimi zwłaszcza na wybrzeżach jeziora Chelmskiego stanowi poważną zasługę Oddziału.

✓ **Chojnice.** (Sprawozdania z wizytacji Oddziału deleg. Rady Gł. p. K. Kulwiecia). Oddział Chojnicki wizytowałem 11 października b. r.

Prezesem Oddziału jest p. Józef Korzeniowski, dyrektor Państwowego Gimnazjum w Chojnicach. Odbyta z nim konferencja wykazała, że: 1) Oddział posiada Muzeum krajoznawcze, zgromadzone przez p. Juliana Rydzkowskiego, który się zbiorami temi gorliwie opiekuje. 2) członków Oddziału liczy około 100, 3) odczyty urządzone bywają w sali Gimnazjalnej kilka razy do roku, 4) istnieje przy Gimnazjum Krajoznawcze Kolo Młodzieży pod opieką Dyrektora (Prezesa Oddziału), 5) cała sprawa opieki nad ruchem wycieczkowo-turystycznym pozostaje w ręku Biura informacyjno-turystycznego, istniejącego w Chojnicach przy Rynku Nr. 2. Biuro to założone przez Towarzystwo Popierania Turystyki na pow. Chojnicki. Prowadzi je obecnie p. Jan Kaleta przy pomocy członka Zarządu Oddziału p. J. Rydzkowskiego. Wszystkie sprawy krajoznawcze związane są narazie z Biurem Turystycznym.

Biuro to trudni się przeważnie propagandą na rzecz klubu żeglarskiego nad jeziorem Charzykowskim oraz nad letniskami nad tem jeziorem wybudowanymi. W tych kierunkach udziela wszelkich porad bezinteresownie, korzysta z materialnego poparcia ze strony miasta oraz opiera się na firmie krajoznawczej.

Skarbnikiem Oddziału jest p. Kłos Hilary — vice-prezesem radca A. Kazimierski, przewodniczącym Koła Propagandy Turystyki prof. Marszałek.

✓ **Dubno.** Wykaz imienny członków Zarządu Polskiego T-wa Krajoznawczego w Dubnie: 1. Prezes Lisowski Insp. Szkolny, Dubno, ul. Słowackiego. 2. Viceprezes Stefaniak Adam Poseł na Sejm, Dubno, ul. Panieńska. 3. Sekretarz Kokozow Konstanty Inż.-arch. Dubno, ul. Piłsudskiego 8. 4. Skarbnik Lindmajer, Dubno, Cerkiewna 1. 5. Kustosz Perchorowicz, Prof. Gimn., Dubno, ul. Bazyljańska. 6. Człon. Zarz.: Orzechowski Zast. Starosty, Dubno, ul. Zamkowa. 7. Rożen Jan, Burmistrz, Dubno, ul. Panieńska. 8. Zdanowicz Grzegorz, Dyr. Gimn., Dubno, ul. Panieńska. 9. Skrybbo Witold, Dubno, ul. Bazyljańska. Ogólna ilość członków Oddziału P. T. K. w Dubnie 45.

✓ **Gdynia.** (Sprawozdanie z wizytacji Oddziału delegata Rady Gł., p. K. Kulwiecia). Przybyłem do Gdyni a następnie do Orłowa dn. 11 czerwca 1933 r. po porozumieniu się listownem z dyrektorem Żegarskim. Odbyłem tam dwie konferencje.

Posiedzenia Zarządu odbywają się w Gimnazjum p. Żegarskiego w Orłowie. Członków Oddziału liczy około 300. Zamieszkują oni nie tylko w Gdyni, lecz i po całym wybrzeżu aż po Gdańsk włącznie. Należy do Oddziału i pewna ilość Niemców Gdańskich. Kancelaryjna i kasowa strona działalności Oddziału nie nastęrcza żadnych zastrzeżeń—treścią zaś działalności tej jest wyłącznie popieranie turystyki nadmorskiej i to w postaci biernej, gdyż do podejmowania wycieczek dla członków Oddziału Zarząd nie wyczuwa potrzeby. Wylącznie obsługiwane są wycieczki przybywające nad morze z głębi kraju. Za najbardziej palące i wymagające zaspokojenia dezyderaty swoje Zarząd uważa: a) unormowanie stosunku ze „Związkiem Popierania Turystyki” utworzonym w Gdyni z inicjatywy Komisariatu Rządu, b) zdobycie własnego lokalu

lub nawet postawienie własnego domu w Gdyni, na co już Zarząd posiada pewne fundusze i plac upatrzony.

Oddział posiada już materiały do opracowania szczegółowej mapy turystycznej, obejmującej wybrzeże morskie.

Przyrodnicy—nauczyciele szkół nadmorskich czuwają nad miejscowymi zabytkami przyrody i zamierzają w łonie Oddziału utworzyć Koło Ochrony i Propagandy Swojszczyzny.

Zarząd uważa, że w Gdyni powinna być zorganizowana cała organizacja turystyki pomorskiej.

Ziemia w Oddziale nie jest znana wcale. Nikt jej tam nie prenumeruje.

Informacji o Domu Krajoznawczym w Pucku Oddział nie posiada. Nieznany jest nawet regulamin w schronisku tam obowiązujący.

Przewodników do wycieczek nadmorskich przygotowuje Gimnazjum w Orłowie z pośród własnej uczącej się młodzieży.

✓**Głębokie.** Zarząd Oddziału współpracuje w ochronie zabytków na terenie powiatu z Urzędem Konserwatorskim w Wilnie. Ostatnio Zarząd postanowił odnowić t. zw. kolumnę Napoleona na cmentarzu w Głębokim z wiosną przyszłego roku.

✓**Grudziądz.** (Sprawozdanie z wizytacji Oddziału deleg. Rady Gł., p. K. Kulwiecia). Wizytacja odbyła się dn. 2 czerwca b. r. Przybyłem do Grudziądza po porozumieniu się listownem z księdzem kapelanem dr. Wł. Łęgą i odbyłem z nim kilkogodzinną konferencję. Zarząd tegoż dnia zebrać się nie mógł. Oddział posiada własny lokal przy muzeum: ul. Lipowa 28. Lieczebnie Oddział od r. 1932 rozwinął się w dwójnasób. Liczy obecnie 240 członków. Odczyty, zebrania członków i wycieczki odbywają się. Sprawnie pracują Koła Młodzieży,

✓**Gniezno.** Do Oddziału złożyło akces 35 osób. Wybrany został tymcz. Zarząd Oddziału oraz powołano m. in. dwie komisje specjalne przy Oddziale: 1) turystyki do-Gnieźnieńskiej, 2) turystyki od-Gnieźnieńskiej. Do tymcz. Zarządu weszli pp.: B. Kasprowicz, prezes; starościna J. Suska, przewodn. komisji organizacyjno-administracyjnej; mec. Langer i kpt. Metzger, członkowie komisji; drowa Musielkova, przewodn. komisji turystyki do-Gnieźnieńskiej i członkowie: ks. kan. van Blerueq, star. J. Suski, ref. Mittelstaedt, dyr. Kucharczyk, gm. Nowakowski, red. Cieślak oraz red. Łukaszewicz; przewodn. komisji turystyki do-Gnieźnieńskiej p. inż. Śmielecka i członkowie pp.: insp. Kusza, dyr. inż. Śliwiński oraz inż. Roland. Zarząd tymcz. wydał broszurę pod tyt.: „Tymczasowe informacje o Gnieźnie i okolicy”. Zorganizowana została pod kierunkiem p. starościny J. Suskiej wystawa obrazów z motywów gnieźnieńskich.

✓**Kartuzy.** Wybrany został nowy Zarząd o następującym składzie pp.: prezes mec. St. Szlachcikowski, I wiceprezes p. mec. Kurek, II wiceprezes sędzieja Gryning, skarbnik Cyłkowski, sekretarz Sokółski, czł. Zarządu pp.: Majewska i dyr. Orzech.

✓**Kielce.** W dn. 19.XI b. r. odbył się w Kielcach VI Zjazd Wojewódzkiego Zarządu Okręgu P. T. K. z nast. porządkiem dziennym: 1. Sprawozdania prezydium i Oddziałów. 2. Utworzenie Sekcji Przemysłu Gór

Świętokrzyskich. 3. Szlaki i przewodniki turystyczni. 4. Turystyka. 5. Muzeum regionalne.

✓**Kostopol.** W dn. 18.XI b. r. odbyło się trzecie posiedzenie Sekcji Kajakowej Oddziału P.T.K. w Kostopolu. Sekcja (Koło Turystyki Wodnej) przygotowuje sprawozdanie z działalności w sezonie 1933. Postanowiono zorganizować stanicę kajakową P. T. K. — przystań w Berezem na Słuczy, urządzić punkty noclegowe w Ludwipolu i w Bystrzycy nad Słuczą. Istnieje zamiar zorganizowania stаницы kajakowej na rz. Horyń w Janowej Dolinie i punktów noclegowych: w Deraznem i Stepaniu. Podjęto również akcję w kierunku zorganizowania Koła Turystyki Narciarskiej. Stronę organizacyjną powierzono p. Żurkowskiemu, stronę techniczną, p. Zienkiewiczowi.

✓**Kutno.** W maju Oddział ukonstytuował się na nowo i liczy obecnie 30 członków. Prezesem został p. Starosta W. Pełczyński, wice-prezesem p. J. Kozłowski, dyr. gimn. państw. Adres tymczasowy: p. R. Pałasiński, członek Zarządu Oddziału P. T. K. w Kutnie, skrz. poczt. 59.

✓**Kraków.** Zarząd Oddziału Krakowskiego, zachęcony powodzeniem zeszłorocznej wycieczki na Kresy Wschodnie, zorganizował w lipcu r. b. pod przewodnictwem prezesa, dr. Mędweckiego, 9-dniową wycieczkę krajoznawczą na Kurpie i pojezierze Augustowskie.

✓**Krzemieniec.** Oddział Krzemieniecki liczy obecnie 30 członków. Zarząd stanowią: prezes prof. Franciszek Mączak Liceum, sekretarz dr. Kludjusz Krzehlik, sekretarz Sejmiku; skarbnik prof. Antoni Wosiński Liceum; członkowie: Jan Beaupré, burmistrz miasta; Bronisław Robak, inspektor szkolny; prof. dr. Zdzisław Opolski, Liceum.

✓**Lwów.** Na nadzwyczajnym walnym zgromadzeniu Oddziału w dn. 17.VI b. r. wybrano nowy zarząd w składzie następującym: prezes, p. inż. Zenon Łyszyk, 1-szy wice-prezes p. dr. Sz. Wierdak, 2-gi wice-prezes p. dr. Zb. Hornung, sekretarz p. dr. Ad. Malicki, zast. sekretarza p. M. Legeżyński, skarbnik, p. Wł. Kudła, zast. skarbnika p. Wł. Friedel, członkowie Zarządu pp.: wiz. K. Błażewski, inż. K. Chudzikiewicz, dr. M. Orlicz, inż. St. Szumski, dr. Fr. Uhoreczak. Do Komisji Rewizyjnej powołano pp.: T. Szumańskiego, St. Świtniewskiego, St. Ciszewskiego.

Słowo Polskie w Nr. z 25 października b. r. zamieszcza artykuł o działalności naszego Oddziału, w którym pisze: „Z całym uznaniem i radością stwierdzić należy, że założony niedawno Oddział Lwowski P.T.K. objawia coraz żywszą działalność... Oddział Lwowski w ciągu półtora roku istnienia zdążył pozyskać ponad 600 członków, zorganizować wydawnictwo własne w postaci ciekawie redagowanego miesięcznika: *Zbliża i zdaleka*, urządzić szereg wycieczek i innych imprez.

Ostatnio wystąpił Oddział z interesującą wystawą p. t. „Żółkiew, Olesko, Podhorce w grafice i fotografii artystycznej”. Wystawa związana jest z postacią króla Jana III.

✓**Łowicz.** Oddział P.T.K., pragnąc umożliwić szero-kiemu ogółowi mieszkańców m. Łowicza poznanie rodzinnego miasta, organizuje szereg wycieczek pod kie-

równiczym wykwalifikowanych przewodników i specjalistów. Zarząd Oddziału otrzymał z Urzędu Wojewódzkiego pismo, które stwierdza: „iż Muzeum Etnograficzne Ziemi Łowickiej P.T.K. w Łowiczu jest wyłączone z pod obowiązku świadczeń rzeczowych wojennych, ze względu na to, iż zbiory jego stanowią cenną wartość pod względem artystycznym i kulturalnym, oraz zawierają bogate materiały Ziemi Łowickiej”.

✓ **Łódź.** Dn. 1.X odbyła się wycieczka autobusowa do Sulejowa i Piotrkowa pod przewodnictwem p. J. Malika przy udziale 12 osób. Po muzeum P.T.K. w Piotrkowie z zapalem oprowadzał prezes miejscowego Oddziału P.T.K. p. Rawita-Witanowski.

Dn. 15.X wycieczka z 13 osób zwiedziła prastary Tum i Łęczycę. Uczestnicy byli gościnnie podejmowani podwieczorkiem przez Łęczycki Oddział P.T.K. w jego nowej siedzibie na Zamku Kazimierzowskim. Prowadził i cennych objaśnień udzielał p. prof. Z. Lorentz, prezes Łódzkiego Oddziału Pol. Tow. Historycznego.

W związku z nadchodzącym okresem zimowym opracowano program wycieczek miejskich oraz herbatki towarzyskich, które będą urządzone w pierwszą sobotę każdego miesiąca.

✓ **Łuck.** (Sprawozdanie za III kwartał b. r.: 1-VII—30-IX.1933). W okresie sprawozdawczym odbyto ogółem 15 posiedzeń, z których: jedno posiedzenie Zarządu i 14 posiedzeń różnych komisji.

W okresie tym zorganizowano 3 wycieczki: w dniach 9 i 10 czerwca wycieczkę z Warszawy dla zwiedzenia Państwowych Kamieniołomów w Janowej Dolinie i pól azaljowych w pow. Kostopolskim koło Ludwipola, 16 i 17 czerwca z Łucka do Lwowa na XIII Targi Wschodnie i 3 września z Łucka do Równego dla zwiedzenia IV Targów Wołyńskich.

Przy sposobności wycieczki na pola azaljowe dokonano 8 zdjęć fotograficznych tej osobliwości przyrodniczej Wołynia.

Przyjęto udział w dniu 17 września w zjeździe krajoznawczym w Olesku, który się odbył z racji 250-letniej rocznicy zwycięstwa króla Jana Sobieskiego pod Wiedniem. Na dzień 30 września 1933 r. stan liczebny członków Oddziału Łuckiego P. T. K. wyniósł 183 osoby.

✓ **Olkusz.** W ostatnim okresie Oddział tutejszy przeprowadził kurs dla harcerzy-przewodników po Olkuszu; Nadto zorganizowano kilka wycieczek do miejscowej fary przy udziale 100 osób. Objasnień udzielał p. Antoni Wiatrowski.

✓ **Ostróg.** Zarząd Oddziału w Ostrogu, poczynawszy od dn. 30.VI.1933 ma skład następujący: pp. Tomasz Łysek, prezes — Ostróg, gimnazjum; Adolf Stachura, viceprezes — Horochów, gimnazjum; Stanisław Sobiecki, skarbnik — Ostróg, gimnazjum; Dyonizy Łuczyński, sekretarz — Ostróg, seminarjum; Eustachy Wasilkowski — Ostróg, gimnazjum. Ogólna ilość członków miejscowego Oddziału wynosi 40. W październiku na miejsce nieobecnego p. Stachury Oddział kooptował p. Jeśmana, naucz. miejsc. gimnazjum.

✓ **Pabjanice.** W dn. 22.X b. r. otwarta została zorganizowana przez Oddział: Krajoznawcza Wystawa

Fotograficzna Województwa Łódzkiego w sali Szkoły Powszechnej im. Grz. Piramowicza przy ul. Zamkowej 63.

W ostatnich tygodniach Pabjanicki Oddział P.T.K. prowadził ożywioną działalność. Wycieczka do Strońska, pow. łaski, nad rzeką Wartą, przyniosła wiele ciekawego materiału historycznego i etnograficznego. Sekcja fotograficzna wykonała tu szereg cennych zdjęć.

W miesiącu październiku otwartą została wystawa fotograficzna województwa Łódzkiego. Na wystawę złożony się cenne zdjęcia fotograficzne, dostarczone przez Wydział Robót Publicznych Urzędu Wojewódzkiego w Łodzi oraz fotografie, wykonane przez Sekcję Fotograficzną Pabjanickiego Oddziału P.T.K., które tworzyły specjalny dział p. t. „Powiat Łaski”. Wystawę zwiedziło 1870 osób.

Zarząd P.T.K. rzucił inicjatywę zorganizowania obchodu 600-lecia miasta Pabjanic, którą to uroczystość połączono z obchodem 15-lecia Niepodległości Państwa Polskiego. Pabjanicki Oddział przejął od ogólnospołecznego Komitetu propagandę historyczną obchodu 600-lecia m. Pabjanic.

Przewodniczący Sekcji Fotograficznej p. Fr. Marszał wykonał 18 przezroczy, które barwnością i wyrazistością wywołały powszechne uznanie. Przezrocza te były wyświetlane na 5 odczytach dla młodzieży i dorosłych. Frekwencja na odczytach wynosiła 2.800.

Wydano 2 tysiące broszur p. t. „600-lecie m. Pabjanic”. Broszury te w cenie 20 gr. zostały niemal rozchwytane, tak, że ledwie zdołano na potrzeby turystyczne zachować 200 egz. dla Towarzystwa. Wydano też 1000 broszur p. t. „Pabjaniczanie, którzy oddali życie za Ojczyznę”. Jest to monografia poległych w latach 1914—1920 Pabjaniczian, których nazwiska wyrtyto na odsłoniętym w dniu 11 listopada pomnikowi Niepodległości. Obie broszury napisał prezes Okręgu Łódzkiego i Oddziału Pabjanickiego, p. K. Staszewski.

Pod pomnikiem Niepodległości w Pabjanicach Zarząd złożył wieniec z napisem: „Orlątom Pabjanic—Polskie Towarzystwo Krajoznawcze, Oddział w Pabjanicach”.

✓ **Piaski k. Lublina.** W dniu 30.IV b. r. odbyło się walne zebranie członków Oddziału P. T. K. przy udziale 22 osób. Oddział posiada sprawnie czynny chór, składający się z 20 osób, który w r. ub. urządził trzy koncerty.

✓ **Płock.** Na zebraniu organizacyjnym w dniu 30.X r. b. został założony oddział P.T.K. w Płocku, do którego zgłosiło narazie przystąpienie 46 członków. Walne Zebranie, odbyte jednocześnie, dokonało wyboru następujących osób do władz Oddziału: Adam Ostaszewski, Prezydent Miasta — prezes, Bol. Detrych — viceprezes, Mich. Jachnis — sekretarz, dyr. Chowaniec — skarbnik, Kazim. Mayzner, dr. Al. Maciesza i Wiktor Kowalczyk — członkowie. Komisja rewizyjna: dr. Stan. Netcer, Henryk Siedliński i Wł. Wiśniewski. Adres Oddziału: Płock, skrz. poczt. 46. P. M. Jachnis.

✓ **Poznań.** Miesiąc maj 1933 r. był okresem bardzo ożywionego i gorącego wprost ruchu wycieczkowego w Oddziale Poznańskim P. T. K. Był to miesiąc krajoznawczych pociągów popularnych, które urucha-

miała Poznańska Dyrekcja P. K. P. w porozumieniu i przy ściślejszej współpracy z Oddziałem Poznańskim pod hasłem: „Poznaj swój kraj”!

W miesiącu wrześniu 1933 r. Oddział urządził następujące wycieczki:

✓ **Rawa Ruska.** W dn. 15.V.33 w sali Magistratu odbyło się zebranie organizacyjne nowego Oddziału P. T. K. przy udziale delegata Oddziału P. T. K. we Lwowie p. Legeżyńskiego — pod przewodnictwem d-ra J. Polakowskiego. Do Oddziału zgłosiło przystąpienie 21 osób. Do tymcz. Zarządu weszli pp.: Am. Łączyńska, Wł. Bębynek, dr. E. Wojnarowski, O. Tennenbaum, Zdz. Keyha i Al. Dadlezówna.

✓ **Równe.** Skład Zarządu Oddziału P.T.K. stanowią pp.: E. Dembiński-Pióro, prezes; B. Bukowiecki, viceprezes; J. Tarnogórski, sekretarz; W. Studziński, skarbnik; członkowie Zarządu: H. Chłopotunow i T. Bursztyn; do Komisji Rewizyjnej wchodzi pp.: M. Czabański, Edw. Leszczyński i M. Ambrożewicz. Adres Oddziału: Równe, skrz. poczt. Nr. 53.

✓ **Sambor.** W dn. 7.IV b. r. powstał nowy Oddział P.T.K. w Samborze. Do Oddziału zgłosiło akces 57 członków. Zarząd ukonstytuował się w następującym składzie: prezes, ks. dziek. Józef Watulewicz w Felsztynie; sekretarz, prof. Wł. Podoliński; członkowie pp.: starosta K. Lenczewski, Fr. Andryszczak, dr. Br. Glodtowa, insp. J. Gołębiowski, Al. Kuczera, An. Paluch, M. Pater, Fr. Polowiec, komisarz St. Wajda, Z. Tyrkówna, prof. St. Jaremka, Wł. Pendzej i Wł. Fraunfelner. Lokal Oddziału mieści się w II Państw. Gimn. Męsk. w Samborze. Zarząd przystąpił do zorganizowania muzeum regionalnego pow. Samborskiego i wydał w tej sprawie odezwę do społeczeństwa polskiego w powiecie.

✓ **Sieradz.** Na podstawie kwestionariusza Łódzkiego Zarządu Okręgowego P. T. K. dowiadujemy się, że Oddział liczy 33 członków.

Przewodniczącym jest p. insp. W. Piechocki, sekretarzem p. E. Kubicki.

Zarząd utrzymuje łączność z muzeum, znajdującym się przy Farze Kolegiackiej w Sieradzu. sprowadził zastęp górali z Bielego Dunajca na wieczornicę góralską. organizował i przyjmował wycieczki.

✓ **Skierniewice.** Walne Zebranie akceptowało wniosek Zarządu o sprawie przejęcia muzeum im. W. Reymonta od Wydziału Powiatowego Sejmiku Skierniewickiego na własność Oddziału. Zbiory muzealne będą umieszczone po przekazaniu ich przez Wydział Powiatowy w lokalu Magistratu m. Skierniewic.

✓ **Słomim.** „Słowo” z dn. 14.XI. b. r. zamieściło następującą korespondencję: „Niedawny obchód zorganizowany przez Koła Młodzieży P. T. K., a poświęcony 400-leciu nadania Słomimowi praw Magdeburgskich, 300-leciu śmierci Lwa Sapiehy i 150-leciu otwarcia kanału Ogińskiego był ciekawy i ujmujący.

✓ **Sochaczew.** Oddział P. T. Krajozn. w Sochaczewie został zreorganizowany.

W dn. 24 czerwca r. b. odbyło się zebranie, na którym został wybrany Zarząd, jak niżej:

Kazimierz Hugo - Bader, prezes, Sochaczew, maj.

Rozłazłów Szlach; Władysław Milik, zastępca prezesa, Fabryka Boryszew; Eufemja Pionkówna, sekretarz, Soch. Warszawska 56; Irena Dąbrowska, skarbnik, Soch., ul. Piłsudskiego 12; Mieczysław Gajewski, naczelnik przystani, ul. Piłsudskiego 9; Komisja rewizyjna: ks. prefekt Józef Noyszewski, Marjan Dębiec, Wacław Przednorski. Jednocześnie zorganizowano Koło Turystyki Wodnej, oraz otwarto przystań na Bzurze. Koło rozwija się bardzo pomyślnie. Składki wpływają regularnie. Koło przystąpiło do Związku Kajakowców.

✓ **Szamotuły.** W dn. 25 lipca r. b. odbyto wycieczkę krajoznawczą po Szamotulach. Uczestnicy wycieczki zebrałi się w Gimnazjum, gdzie prof. Hanyż wygłosił referat o Grodzie Halszki, zapoznając wszystkich z dawnymi i obecnymi planami miasta.

Dn. 16 lipca r. b. urządzono wycieczkę krajoznawczą na trasie Szamotuły—Obrzycko—Wronki. Wycieczka wyruszyła o godz. 7 rano wozami do Małego Gaja i zwiedziła galerję portretów rodzinnych i park hr. Raczyńskiego. W kościele modrzewiowym pod wezwaniem św. Mikołaja w Słopanowie wysłuchano Mszy św. odprawionej przez O. Franciszkanina z Wronek. W Obrzycku zwiedzono kościół ewangelicki, ratusz i kościół katolicki. O godz. 15-tej wyruszyła wycieczka łodziami po Warcie do Wronek, gdzie oglądano kościół przy klasztorze O. O. Franciszkanów i kościół katolicki. Uczestników 30 osób. Prowadzili wycieczkę pp. dr. Nowicki i prof. Hanyż.

✓ **Tarnowskie Góry.** W dniu 26.IX odbyło się pierwsze konstytucyjne zebranie Oddziału P.T.K. w Radzionkowie, w lokalu I-szej szkoły powszechnej im. Ad. Mickiewicza. Na zebranie przybyło 27 osób. Po zagajeniu zebrania przez inicjatorkę powstania Oddziału, p. Falgerównę i wyjaśnieniu celu i konieczności związania Oddziału P.T.K. w powiecie tarnogórskim, wszyscy zebrani zgłosili przystąpienie na zwyczajnych członków P. T. K. W dyskusji uchwalono obrać na siedzibę Oddziału P.T.K. miasto Tarnowskie Góry. Następnie p. S. Falgerówna odczytała statut P.T.K., poczem został wybrany przez aklamację Zarząd w następującym składzie: pp. prezes: inż. B. Leonhard, dyrektor kopalni Radzionków (ul. Marjacka 3); wiceprezes: Franc. Kruczała, prof. gimn., Tarnowskie Góry (ul. Sienkiewicza 13); sekretarz: Sal. Falgerówna, naucz., Radzionków, I-sza szkoła powszechna; zast. sekretarza: Tom. Dąbrowski, nauczyciel, Tarnowskie Góry (Powstańców 36); skarbnik: Franciszek Twardosek, nauczyciel, Radzionków, I-sza szk. powsz. Ławnicy (czł. Zarządu); inż. Włodz. Breuer, zast. kier. działu gór. kop. Radzionków (Marjacka 2), Wład. Bąkiewicz, naucz., Radzionków, I-sza szk. powsz.; Winc. Pawelski, naucz., Lasowiec, szk. powsz.; Szcz. Krupa, Radzionków, Plac Kościuszki. Komisję rewizyjną stanowią pp.: Hel. Migoniowa, prof. gimn., Tarnowskie Góry, gimn. żeńskie; Józef Scott, naucz., Radzionków, szk. żeńska; Ant. Torczewski, naucz., Kozłowa Góra, szk. powsz. Działalność swą Oddział rozpoczął z dn. 1.X.33.

✓ **Tomaszów Lubelski.** Nowy Zarząd Oddziału ukonstytuował się następująco pp.: prof. Osowy, prezes; inż. Zygm. Sierosławski, wiceprezes; prof. Stan. Trojanowski, sekretarz; arch. Br. Niewmierzycki, skarbnik.

Adres nowy: Oddział P. T. K. w Tomaszowie Lubelsk. Gimnazjum.

✓**Toruń.** Życia Oddziału Toruńskiego w sezonie wiosenno-letnim upłynęło pod znakiem jubileuszu 700-lecia Torunia. Na wzmógłony ruch wycieczkowy przygotowano się z awczasu przez wyszkolenie 45-ciu przewodników, głównie z pośród młodzieży krajoznawczej. Przeszkolenie prowadził prezes Oddziału, p. M. Sydow.

Razem oprowadzono 30 grup (1284 osoby), nie licząc wycieczek, przyjętych i oprowadzonych przez młodzież.

Dzięki uprzejmości Magistratu m. Torunia uruchomiono w dniu 1 czerwca w ratuszu Biuro Informacyjne dla Turystów, w którym urządzono także sprzedaż wydawnictw krajoznawczych, pamiątek jubileuszowych i t. p.

✓**Toruń, (Grudziądz).** W dn. 5.XI b. r. odbyło się w Grudziądzu posiedzenie Zarządu Okręgu Woj. Pomorskiego pod przewodnictwem prezesa Okręgu, p. K. Kulwiecia. Na zebraniu ustalono skład Prezydium Okręgu (wobec rezygnacji pp.: Hofmana i Skrzypka) w osobach pp.: Kazimierz Kulwiec—prezes, ks. dr. Łęga z Grudziądza—viceprezes, inż. M. Leśniewski z Chełmży, zamieszkały w Toruniu—sekretarz, Radzyński z Brodnicy—skarbnik, dr. Gw. Chmarzyński z Torunia członek prezydium. Zarząd Okręgu przystąpił do opracowania projektu nowego regulaminu dla Okręgów Wojewódzkich P. T. K. W celu usprawnienia ruchu turystycznego na poszczególnych terenach, postanowiono zająć się opracowaniem mapek oraz szlaków turystycznych. Ze zgłoszonych dotąd projektów zorganizowania dalszych wycieczek dla członków Oddziałów Pomorskich uznano za pożądane urządzenie w sezonie zimowym wycieczki do Zakopanego, w letnim zaś na Polesie, Jezioro Wigierskie i ziemie wschodnie. W działalności odczytowej postanowiono zwrócić się do Oddziałów, aby w czasie najbliższym przesyłały do Prezydium Okręgu wykaz miejscowych prelegentów z wyszczególnieniem zadeklarowanych tematów; w tej drodze ma być zorganizowana wzajemna wymiana prelegentów. W sprawach muzealnych zdecydowano, że Oddziały, gromadzące zbiory, winny również przyczynić się do wymiany posiadanych duplikatów, a dr. Chmarzyński, kustosz Muzeum Miejsk. w Toruniu, zadeklarował swój udział w takiej wymianie. Propaganda P. T. K. ma się odbywać w drodze podawania komunikatów do prasy miejscowej i gromadzenia w aktach wszelkich notatek krajoznawczych z czasopism i dzienników, które z czasem stanowić mogą ważny materiał naukowy przy opracowywaniu specjalnych tematów i przewodników. Po za tem zbierane będą wiadomości o wybitnych jednostkach i zasłużonych postaciach miejscowych. Następnie Zarząd Okręgu zajął się sprawami budżetowymi. Protokół obrad ma być rozesłany do wszystkich Oddziałów. Najbliższy Zjazd Pomorskiego Zarządu Okręgu odbędzie się w Gdyni. W zebraniu w Grudziądzu wzięły udział Oddziały następujące: Brodnica, Chojnice, Chełmża, Grudziądz, Kartuzy, Kościerzyna i Toruń. Nieobecni byli przedstawiciele Oddziałów: z Chełmna, Gdyni, Pelplina, Tucholi i Wejherowa. Usprawiedliwiły nieobecność Oddziału: w Chełmnie i Gdyni.

✓**Wejherowo.** Adres nowego Oddziału P. T. K. p. insp. szk. Józef Starzyk, Wejherowo, pow. Morski. ul. Hallera 3.

✓**Wilno.** Oddział Wileński w maju r. b. zorganizował wspólnie z Magistratem m. Wilna biuro wycieczkowe. Kierownikiem biura został p. Adam Krzemień.

✓**Włocławek.** Dnia 13 sierpnia rb. odbyła się w Płowcach uroczystość poświęcenia krzyża na kopcu pamiątkowym i przekazania kopca Oddziałowi Kujawskiemu P. T. K. na własność.

✓**Wołkowysk.** W czerwcu b. r. Oddział zorganizował swe biuro i całe ognisko pracy w oddzielnym własnym lokalu w Wołkowysku, przy ul. Kościuszki 56.

✓**Warszawa.** Oddział Warszawski P. T. K., zdając sobie dobrze sprawę z doniosłości wyszkolenia kadry przewodników, władających biegle językami obcymi, dla oprowadzania przyjezdnych cudzoziemców, podjął się zorganizowania specjalnych kursów dla takich przewodników. Zapisy przyjmuje i informacji szczegółowych udziela Biuro P. T. K.

Centrala literatury przewodnikowej. Polskie Towarzystwo Krajoznawcze organizuje obecnie „Centralę literatury przewodnikowej po Polsce”. Celem „Centrali” jest skupienie do sprzedaży wszystkich wydawnictw turystycznych, oraz wydawanie stałego biuletynu z wykazem wydawnictw, które wyszły w ostatnim czasie, jak też wydawnictw tych, których nakład został wyczerpany.

W pracy tej napotyka Towarzystwo na trudności techniczne, związane z odnalezieniem adresów wydawców tych przewodników, dlatego też zwraca się do nich z apelem, aby w dobrze zrozumianym interesie społecznym i własnym, zechcieli podawać wiadomości o wydawnictwach turystycznych.

Wiadomości te należy kierować do Polskiego Towarzystwa Krajoznawczego, Warszawa, ul. Karowa 31, tel. 6-42-50.

Walne Zebranie Koła Narciarskiego przy Oddziale Warszawskim P. T. K. w dn. 17.XI.33 powołało do Zarządu pp.: Wacława J. Czajkowskiego, Władysława Gruszczyńskiego, Reginę Kuśmierczykównę, Witoldę Krzesińska, Bolesława Szczerkowskiego, Emmę Szczerkowską.

Do Komisji Rewizyjnej: Henryka B. Czajkowskiego, Bolesława Zieleniewskiego, Władysława Nowakowskiego.

Diżury członków Zarządu: środa godz. 19—20.

Członkowie Koła, którzy wykupią legitymacje P. Z. N. korzystają ze zniżek kolejowych, otrzymują kalendarzyk narciarski, pismo ilustrowane narciarskie, korzystają ze zniżek w schroniskach.

Członkowie Koła Warszawskiego mogą korzystać z basenu pływackiego Oficerskiego Yacht Klubu w piątki w godzinach 18—19, przeznaczonych dla Klubu Narciarskiego. Cena zł. 1.—. Z lekcji gimnastyki w ośrodku Wychowania Fizycznego, Al. Ujazdowska Nr 1, tel. 8-92-68. Oplata 3 zł. miesięcznie. Panowie wtorki, czwartki godz. 19—20, Panie — poniedziałki, środy godz. 19—20.