

Z I E M I A

DWUTYGODNIK KRAJOZNAWCZY ILUSTROWANY
ORGAN POLSKIEGO TOWARZYSTWA KRAJOZNAWCZEGO

Z NASZYCH KRAJOBRAZÓW.

(1401)



ziem Spisza i Orawy. Wreszcie utrata marchii przemysko-czerwieńskiej w końcu XI w. powstrzymała na czas dłuższy naturalną ekspansję polską, zarówno etniczną jak i polityczną na wschód, w kierunku żyznych pól Podola i Wołynia, które na odwrót stały się szlakami wpadowymi dla różnych koczowników wschodnich, Połowców a później Tatarów, w głąb Polski.

Dopiero ponowne, już trwałe zajęcie ziemi przemysko-czerwieńskiej przez Kazimierza Wielkiego umożliwiło Polsce szerzej i mocniej oprzeć swą południową, fundamentalną granicę o wał karpacki, ale równocześnie stworzyło nowy problem geograficzno-polityczny, problem opanowania bramy, położonej u skłonu tegoż łuku ku pld.-wschodowi, mianowicie Bramy czarnomorskiej. Tem tłumaczyć się będą dążenia naszych władców, poczynając od Kazimierza Wielkiego, do shołodowania Mołdawji, położonej w tej bramie i otwierającej szeroko wrota ku Morzu Czarnemu. Ten postulat opanowania Bramy czarnomorskiej nabrał aktualnego znaczenia zwłaszcza od czasu usadowienia się Turków na wybrzeżach Pontu, skąd właśnie tą bramą wpadową zagrażali oni Polsce, wdzierając się też tędy niejednokrotnie w ciągu XVI i XVII stulecia.

Tyle o znaczeniu politycznym tej granicy naturalnej, jaką na południu stanowił dla Polski wał sudecko-karpacki ze swemi bramami geograficznymi. Był on zarazem, jak wspomnia-

łem, trudno przekraczalną granicą etniczną a także mocną zaporą komunikacyjną, przyczem właśnie owe bramy oraz niektóre przełęcze odgrywały w dawnych wiekach, jak odgrywają po dziś dzień, rolę przesmyków, któremi szły drogi handlowe, łączące Polskę z południem.

Rzuciwszy teraz okiem na budowę pionową ziem polskich, wspartych o wspomniany wał górski, dostrzeżemy jako zasadniczą jej cechę pasowość równoleżnikową, która przejawia się w szeregu szlaków naprzemian wyżynnych i nizinnych, ciągnących się z zachodu na wschód¹⁾. Otóż ta budowa pasowa znalazła swój wyraz w rozwoju terytorjalnym Polski oraz w kierunku głównych dróg komunikacyjnych. Jeśli chodzi o rozwój terytorjalny, to Polska ściśnięta od pld. i ptn. między Karpatami a Bałtykiem, mogła rozwijać swoją ekspansję polityczną tylko ku zachodowi albo ku wschodowi. Natrafiwszy od zachodu na mocny opór a nawet na groźny napór potężnego sąsiada niemieckiego w Bramie łużycko-szczecińskiej, mogła Polska skierować tę ekspansję jedynie w kierunku wschodnim, w kierunku słabszego oporu etnicznego i politycznego. Nie napotkała tu żadnej przeszkody morfologicznej, przeciwnie owa pasowość równoleżnikowa ułatwiała jej ten rozwój terytorjalny ku wschodowi. Trzeba zwrócić uwagę na jedno jeszcze zjawisko a mianowicie, że ta pasowość wycisnęła swoje piętno także na wewnętrznej budowie terytorjalnej Polski, w szczególności na układzie i rozmieszczeniu historycznych jednostek terytorjalnych,

pierwotnie obszarów plemiennych, później jednostek administracyjnych, ziem i województw. Otóż uderza nas fakt, że południowemu pasowi wyżynnemu odpowiada dokładnie szlak ziem małopolskich. Są to przedewszystkiem ziemie rdzennie małopolskie, jak ziemia opolska (pierwotnie związana silniej z Małopolską niż ze Śląskiem), krakowska, sandomierska i lubelska, a dalej ziemie na wschodzie później przyłączone do Małopolski, t. j. województwa:

¹⁾ Nalkowski W.: „Terytorjum Polski historycznej jako indywidualność geograficzna”. Warszawa, 1912.



Ryc. 162.

NIEMEN W OKOLICACH GRODNA.

ruskie, wołyńskie, podolskie i kijowskie. Co nas tu jednak szczególnie musi zastanowić, to spostrzeżenie, że północny próg tego pasa wyżynnego niemal ściśle pokrywa się z północną granicą ziem małopolskich, w czym już wyraźnie przebija się wpływ czynnika morfologicznego na budowę terytorjalną jednostek historycznych.

Podobne zjawisko daje się zauważyć w środkowo-polskim pasie niżowym, któremu odpowiada także pas dzielnic wewnętrznych: naprzód właściwego Śląska, dalej Wielkopolski, Kujaw, Mazowsza, Podlasia i Polesia.

W końcu północny pas wyżynny pojezierza nadbałtyckiego obejmuje znów szereg krain historycznych, pokrywających się z temi, równoleżnikowo ciągnącymi się płytami: Pomorze, Prusy, wreszcie ziemie litewsko-białoruskie. I tutaj daje się zauważyć zjawisko, stwierdzone już na południowym pasie wyżynnym, że mianowicie wierzchowiny łańcucha morenowego stanowią tu odwieczną i wybitną granicę etniczną, a częściowo także polityczną, między Pomorzanami a Polakami, dalej między Prusami a Mazowszanami, wreszcie między Litwinami a Białorusinami.

Tak więc widzimy, że czynnik morfologiczny odegrał w rozwoju terytorjum historycznego Polski rolę niezmiernie doniosłą, stwarzając na południu, w wale sudecko-karpackim, mocną barierę graniczną i wpływając swoją pasowością na kierunek ekspansji oraz na charakter budowy terytorjalnej krain historycznych.

2. Drugi czynnik, który w tym zakresie oddziałował również niezmiernie silnie, to był układ sieci hydrograficznej.

Jeśli przyjrzymy się z pewnej perspektywy dziejowej rozwojowi terytorjalnemu państwa polskiego, to przyjdzie nam w nim wyróżnić dwie epoki, pokrywające się z epokami dynastycznymi: epokę piastowską i epokę jagiellońsko-elekcyjną.

W epoce piastowskiej terytorjum państwa polskiego pokrywa się niemal zupełnie dokładnie z obszarem dorzeczy dwóch rzek bałtyckich,



Ryc. 163.

WILEJKA Z TRZYKRZYSKIEJ GÓRY.

Fot. A. Wisłocki.

Odry i Wisły, a granice Polski przypadają prawie ściśle na zewnętrzne wododziały obu tych strumieni¹⁾. Terytorjum Polski piastowskiej stanowi przeto w ramach sieci hydrograficznej zwartą jedność polityczną, ale zarazem jedność etnograficzną, ile że cały ten obszar zamieszkały jest jednolicie przez jeden szczep, mianowicie lechicki, w skład którego wchodzi plemiona: Polan, Ślęzan, Opolan, Wiślan, Kujawian, Mazowszan i Pomorzan. Polska piastowska była tedy tworem wybitnie etnograficznym, opartym o splot sieci wodnej wspomnianych dwóch rzek bałtyckich, Odry i Wisły, których dorzecza stanowią zwartą spójnię hydrograficzną. Dzięki zbliżeniu ich dopływów wewnętrznych, tworzących szereg węzłów hydrograficznych, oraz dzięki brakowi wyraźnego wododziału wewnętrznego, oba te dorzecza wiążą wszystkie ziemie rdzennie lechickie w spójną całość terytorjalną. Zjawisko to pozostaje niewątpliwie w związku z rozwojem osadnictwa, w którym rzeki odegrały rolę dróg osadniczych²⁾. Otóż odśrodkowy bieg dopływów zewnętrznych wyznaczał kierunek ekspansji osadniczej z głównych celów pierwotnego zasiedlenia ku wododziałom obwodowym. Pozbawiona lewo-brzeżnych dopływów Odra stała się też zachodnią granicą zasiedlenia szczepu lechickiego. Na południu posuwało się to osadnictwo pra-

¹⁾ Semkowicz: o. c. str. 262.

²⁾ Romer E.: „Rola rzek w historii i geografii narodów”. Przewodnik nauk. i liter. 1901 (t. 29) str. 61 i nast.

wobrzeźnemi dopływami Wisły w górę ku Karpatom, a na wschodzie torowało sobie drogę poprzez niski wododział Sanu i Dniestru ku płycie podolskiej oraz poprzez niemniej niski wododział Bugu i Niemna ku płycie podlasko-litewskiej. Olbrzymie błota pińskie stanowiły w środku przeszkodę dla intensywniejszej ekspansji osadniczej.

Napór niemiecki, wyzyskując analogiczne, dogodne dla siebie warunki geograficzne na zachodnich rubieżach Polski (pasowość i niskość wododziałów), zdołał w ciągu XIII w., w dobie osłabienia wewnętrznego rozbitej na dzielnice Polski, podważyć i opanować linię Odry, tak na Śląsku, jak i na Pomorzu. Pod naciskiem tej ekspansji Polska musiała wycofać się z linii Odry i przerzucić swoje granice zachodnie z silnej barjery sudeckiej na równoległy do niej, lecz bez porównania słabszy pas oporu, tj. krawędź płyty małopolskiej, zarazem wododział Odry z Wisłą.

Oś południkowa Polski, która w epoce Bolesławowskiej przypadła na linię górnej Noteci, górnej Warty i górnej Wisły, przesunęła się obecnie na linię średniej Wisły, dzięki czemu też punkt ciężkości państwa polskiego, a w ślad za tem jego polityki, przeniósł się z Wielko — do Małopolski. Kraków staje się od-tąd miejscem koronacyjnym królów polskich i właściwą stolicą zjednoczonej przez Łokietka Polski.

Ostatni z Piastów po utracie Śląska i Pomorza szuka kompensat terytorjalnych na wschodzie w dorzeczu Dniestru i prawobocznych dopływów Prypeci, na terenie Rusi halicko-włodzimierskiej. Brak wybitnych wododziałów ułatwiał niewątpliwie ten krok, który był tylko wstępem do dalszego w tym kierunku, w skutkach najdonioślejszego posunięcia w unji jagiellońskiej, w połączeniu Polski z ogromnem państwem litewsko-ruskim.

Podstawy geograficzne tej potężnej ekspansji politycznej tkwią poza wspomnianymi poprzednio czynnikami morfologicznymi, niewątpliwie także w układzie sieci hydrograficznej, która dorzecze Wisły wiąże na wschodzie z trzema sąsiednimi systematami wód: Niemna, Dniepru z Prypecią i Dniestru, powiązanych znów silnie między sobą i z czwartym jeszcze systemem Dźwiny. Dorzecza te o niedostrzegalnych nie-

mal wododziałach, po których już zdawna dały się przeprowadzić kanały spławne, stanowią jeden splot hydrograficzny, odcinający się linią wschodniego wododziału Dniepru bardzo wyraźnie od dorzeczy wód moskiewskich¹⁾. Warunki więc hydrograficzne z góry przeznaczyły naprzód Ruś naddnieprzańską na połączenie i współzyscie z Litwą, a potem te ziemie razem na połączenie trwałe z Polską, już poprzednio związaną z Rusią południowo-zachodnią, nadbużańską i naddnieprzańską. Unja Polski z Litwą, powiększająca w trójnasób jej terytorjum, powoduje nowe przełożenie głównej osi południkowej państwa, która przesuwana się obecnie na linię średniego Bugu i średniego Dniestru, zaczem dokonywa się przesunięcie środka ciężkości państwa dalej na wschód, a w ślad za tem przeniesienie stolicy z Krakowa do Warszawy.

W tej budowie terytorjalnej państwa jagiellońskiego jeden z najgłówniejszych węzłowych punktów stanowił Smoleńsk, położony na ważnym węźle hydrograficznym, gdzie górny Dniepr zbliża się do górnej Dźwiny, a zarazem położony na wyniosłej grobli morfologicznej, wiodącej z Litwy do Moskwy. Te czynniki geograficzne złożyły się na doniosłe znaczenie strategiczne tej t. zw. Bramy smoleńskiej, o której opanowanie toczą się przez trzy niemal wieki zacięte boje między Rzplitą polską a Moskwą. Smoleńsk przechodzi w ciągu tych stuleci z rąk do rąk. Opanowanie go przez państwo polsko-litewskie dozwala Witołdowi wpływami swemi sięgać do Nowogrodu, Pskowa a nawet samej Moskwy, a powtórne zajęcie Smoleńska za Zygmunta III dozwala zatknąć sztandary polskie na Kremlu. Na odwrót znów opanowanie Smoleńska przez Moskwę w drugiej połowie XVII w. otwarło jej drogę do zalewu ziem litewsko-ruskich, zdecydowało w rozejmie andruszowskim, o przesunięciu jej granic zachodnich na linię Dniepru, rozstrzygnęło także pośrednio o losach Kijowa, wreszcie było wstępem do dalszych w wiek później zaborów rosyjskich w trzech kolejno rozbiorach Rzplitej, które objęły całe związane z sobą dorzecze Dźwiny, Niemna i Dniepru, a po nieszczęsnym

¹⁾ Romer: „Przyrodzone podstawy Polski historycznej”, Lwów 1912.

roku 1812 wysuwają swe macki dalej na zachód po dorzecze Wisły.

Polska nowa, Polska odrodzona, nie mogła poprzestać na dorzeczu Warty i Wisły, które jej przyznawał projekt Cursona. Geograficzne warunki musiały tu zrobić swoje: Polska musiała sięgnąć znów po te obszary na wschodzie, które przyroda sama powiązała tak misternie z jej zrębem nad Wisłą i Wartą. I jeśli przed 7 laty stare mury Kijowa znów ujrzały mundury polskich żołnierzy, to trzeba przyjąć, że zagnały ich tam te same geograficzne przyczyny, które przed 900 laty torowały drogę walecznym rycerzom Chrobrego, a kilkadziesiąt lat później Szczodrego, i które znów w końcu XIV w. nadnieprzański Kijów związały na 4 wieki węzłami unjowemi z nadwiślańską Koroną.

3. Na krajobraz danego kraju składają się dwa główne elementy: a) zwierciadło jezior i stawów oraz obszary bagien i błot, b) przestrzenie pokryte lasem oraz okolice bezleśne, zajęte przez pastewne łąki i uprawne pola.

Jeśli chodzi o jeziora i stawy, to te odegrały niemałą rolę w życiu niektórych dzielnic polskich, zwłaszcza północnych, które w takie wody stojące obfitowały. Większe skupienia czy łańcuchy jezior mogły mieć znaczenie zapory granicznej o doniosłym znaczeniu strategicznym, jak słynne jeziora prusko-mazurskie, wśród których Zakon krzyżacki doznał znanego pogromu grunwaldzkiego w r. 1410, i które w wojnie światowej przypomniały się historii zwycięstwem Niemców nad armją rosyjską. O tych jeziorach, stanowiących odwieczną granicę Prus od strony Polski, pisał jeszcze pierwszy kronikarz polski Gall, że granica ta jest tak obronna jeziorami i bagnami, iż nie mogłaby być lepiej ubezpieczoną zamkami i grodami. To też — dodaje ten kronikarz z XII w. — nie zdołał tej ziemi nikt dotąd podbić, ponieważ nikt nie mógł z wojskiem przepawić się przez tyle jezior i bagien.

Także wewnątrz kraju stanowiły większe jeziora gdzieś granice międzyplemienne, później międzydzielnicowe, jak np. długie jezioro Pakość, które było odwieczną i trwałą granicą między Wielkopolską a Kujawami. Ponadto były okolice jezior w dawnych czasach ośrodkami prastarego osadnictwa, które sobie szukało zabezpieczenia pod ochroną sze-

rako rozlanych wód jeziornych. Najstarsze grodziska w Wielkopolsce czy na Kujawach zakładane były na ostrowach czyli wyspach wśród jezior; trzeba przypomnieć tylko najstarsze nasze ośrodki organizacji państwowej, prastarą Kruszwicę nad jeziorem Gopłem, lub nie mniej dawną Lednicę na ostrowie jeziora tej nazwy. Podobnie Góra Lechowa, na której wznosił się najstarszy gród gnieźnieński, otoczona była w koło łańcuchem stawisk i smugami bagien.

Bagna w Polsce odgrywały niemniejszą rolę takichże obronnych szlaków granicznych. Zwłaszcza bagna nadrzeczne na środkowym niżu polskim miały znaczenie wybitnie graniczne i strategiczne, że wspomnę o bagnach nadnoteckich, stanowiących granicę między Pomorzem i Wielkopolską lub o bagnach rzeki Obry, dopływu Warty, które również w rozwoju terytorjalnym ziem przyległych spełniały rolę czynnika rozgraniczającego. Natomiast jeśli idzie o znaczenie komunikacyjne tych wód, to jeziora niekiedy ułatwiały komunikację, służąc jako drogi wodne, jak np. jezioro Gopło, gdy tymczasem bagna i błota stanowią przeszkody komunikacyjne, że zwrócę tylko uwagę na największą taką przeszkodę na ziemiach polskich w postaci błot poleskich.

Drugim elementem, który nadaje krajobrazowi specyficzny charakter, jest szata roślinna, w szczególności rozmieszczenie puszczy i lasów w stosunku do okolic niezalesionych.

Utarło się w naszej literaturze historycznej mniemanie, że cała Polska, jak zresztą cała Europa środkowa, była pierwotnie pokryta jednym nieprzejrzanym borem, któremu dopiero człowiek w ciężkim znoju wydarł uprawną rolę i paszniczą łąkę. Wedle tego mniemania najstarszy obszar osadnictwa przedstawiał się w postaci małych wysepek osadniczych wśród jednego wielkiego, nieprzejrzanego morza leśnego. Dopiero w nowszych czasach wykazano, że pogład o grubym i jednolitym płaszczu leśnym, mającym pokrywać przed wiekami naszą ojczyznę, jest niezupełnie ścisły i prawdziwy, że przeciwnie przyjąć trzeba, iż już w najwcześniejszych epokach przedhistorycznych istniały na ziemiach polskich — obok znacznych połaci pokrytych puszczą — rozległe obszary bezleśne lub przynajmniej słabo zalesione, któ-

re już wcześniej zajęte zostały przez człowieka. Spostrzeżenie to stwierdzają nie tylko źródła historyczne, ale i znaleziska przedhistoryczne i to z epok bardzo odległych. Okazuje się, że wszystkie okolice, zasiedlone w dobie wczesnohistorycznej, były już zamieszkane w epoce neolitycznej, choć oczywiście znacznie rzadziej. Ale co więcej, jest dziś pewnym, że ten człowiek z młodszej epoki kamiennej znał już uprawę niektórych zbóż oraz lnu, nie obcą mu więc była pewna, choć prymitywna jeszcze, gospodarka rolna. A niepodobna przypuścić, aby ten człowiek, przy pomocy swych słabych narzędzi kamiennych mógł trzebić puszcę dla zdobycia swych osiedli, i należy przyjąć, iż zajął on najpierw i zamieszkał okolice już pierwotnie bezleśne, i dopiero znacznie później, w czasach historycznych, kiedy zaczęło mu już tam być ciasno, począł zdobywać sobie więcej miejsca kosztem puszczy. Jeśli zaś chodzi o to, gdzie szukać tych obszarów pierwotnie bezleśnych, to odpowiedź na to daje nam geologia. Poucza nas ona, że w epoce lodowcowej, kiedy w Europie pojawiają się pierwsze ślady człowieka, były okresy klimatu suchego, w czasie których znaczne przestrzenie naszego kraju nawiane zostały delikatną, żyzną gliną, zwaną lössem, na której rozwinęła się bujna roślinność stepowa i w parze z nią pojawiła się fauna stepowa. Na tych to obszarach stepowych, jako też na bezleśnych wydmach piaszczystych osiedliła się pierwsza ludność najdawniejszych epok przedhistorycznych. Po zmianie klimatu suchego na bardziej wilgotny, sprzyjający rozwojowi lasu, człowiek niedopuscił już w tych okolicach do jego rozprzestrzenienia, w czym zresztą miał sprzymierzeńca w glebie lössowej, na której las niechętnie się pleni. Natomiast puszcza zajęła znaczne przestrzenie Polski pokryte zwłaszcza piaskami dyluwialnymi, tak, że pierwotny krajobraz Polski przedstawia kontrasty obszarów leśnych i otwartych, zasiedlonych przez człowieka, obszarów bezleśnych, stanowiących zarazem jego najdawniejsze szlaki komunikacyjne.

W Polsce piastowskiej było pięć takich pierwotnych centrów osadniczych, a zarazem najdawniejszych ośrodków życia politycznego: 1) obszar lössów, ciągnący się wzdłuż prawego i lewego brzegu górnej Wisły (jestto obszar

zasiedlenia plemienia Wiślan); 2) obszar lössów górnej i średniej Odry (teren zasiedlenia Opolan i Ślązan); 3) obszar czarnoziemów bagiennych w dorzeczu średniej Warty i jeziora Gopła (terytorjum Polan i Kujawian); 4) obszar urodzajnych alluwiów średniej Wisły (pierwotne Mazowsze); 5) nadbrzeżny pas niziny nadbałtyckiej (Pomorze)¹⁾.

Te centra osadnicze a zarazem obszary plemienne oddzielone były od siebie szerokimi płacami puszczy leśnych, stanowiących pierwotne naturalne granice międzyplemienne; wśród tych puszczy torowało sobie osadnictwo drogę wzdłuż żyznych alluwiów rzecznych i urodzajnych pasów rędziny, które już w dobie przedpaństwowej odegrały rolę szlaków osadniczych, a z czasem stworzyły warunki dla powstania spójni międzyplemiennej i węzłów państwowych. Centralne położenie ośrodka polańskiego-kujawskiego, połączonego takimi szlakami osadniczymi z wieńcem otaczających go innych ośrodków zasiedlenia lechickiego, wyznaczyło mu wśród nich rolę czynnika państwowo-twórczego i powołało do objęcia stanowiska przodującego na całym obszarze państwa piastowskiego.

Cała zresztą Polska piastowska opasana była pierścieniem gęstych puszczy leśnych, zamykających z zewnątrz dostęp do kraju. Nieprzerwanym płaszczem boru pokryta była przede wszystkim południowa barjera górską, sudecko-karpacką, która po dziś dzień zachowała jeszcze w dużym stopniu ten swój pierwotny charakter prapuszczy. Nie mniej od zachodu, na pograniczu Śląska i Łużyc oraz Wielkopolski i Braniborza, zalegały duże połacie leśne, utrudniające przedarcie się w tym kraju, silnie ponadto jeziornym i moczarnym, do jego wnętrza. Bardzo silną ochronę leśną miało także północne pogranicze Polski od strony Pomorza i Prus. Tam w tym morenowym kraju garbatym, na wierzchowinach pojezierza bałtyckiego, zalegały na dużych połaciach głębokie piaszczyska, t. zw. sandry, najpodatniejszy grunt pod rozprzestrzenienie się gęstych puszczy leśnych, z których tam dotąd pozostało wiele śladów, mimo energicznej pracy ludzkiej w ciągu czasów historycznych. Słynną by-

¹⁾ Semkowicz, o. c. str. 264 przyp. 2.

ła olbrzymia puszcza tucholska na Pomorzu, przez którą św. Otto Bamberski w swojej podróży misyjnej musiał przedzierać się przez cały tydzień. Do dziś dnia też pozostały znaczne resztki dawnej puszczy pruskiej w postaci borów jańsborskich i myszyńskich oraz lasów działdowskich i zawskrzyńskich, które niegdyś wzmacniały tę granicę, obronną nadto siecią jezior t. zw. mazurskich. Również na wschodzie, nad dolnym Bugiem i nad Narwią, u wschodnich rubieży Mazowsza od strony ziem Jadźwingów, obronność tej bagnistej okolicy potęgował szeroki szlak puszczy leśnych, z których po dziś dzień pozostały rozległe płaty pod nazwą puszczy kurpiowskiej.

Stanowił ten pierścień lasów znakomicie obronną granicę, którą człowiek starał się jeszcze bardziej wzmocnić przy pomocy sztucznych zasieków czyli t. zw. dawniej „przesieki”, t. j. olbrzymich łomów drzewnych, często biegnących równolegle z wałami ziemnymi i fosami. Mamy ślady takich przesiek w wielu miejscach. Najślynniejszą była przesieka śląska, broniąca granicy Polski od strony Czech w Sudetach — nie brakło ich także w Karpatach, zwłaszcza u wejścia do przesmyków i przełęczy; nazywały się tu bronami czyli bramami, że wspomnę o t. zw. bronie myślenickiej, która strzegła wejścia do doliny Raby u progu potężnej puszczy, zalegającej stąd podgórze karpackie aż po wierzchołwy Beskidu i granicę węgierską.

Niema oczywiście mowy o tem, by w tym pierścieniu puszczy, opasującym Polskę piastowską, nie było przerw i to znacznych miejscami. Taką przerwę tworzył przedewszystkiem w południowej połaci Polski przebiegający przez nią z zachodu na wschód szlak lössów, który był niezalesiony. Obszar lössów śląsko-małopolskich biegł zrazu u podnóża Sudetów, poczem w okolicy Krakowa rozdzielał się, ciągnąc się dalej ku wschodowi po obu stronach Wisły dwoma szerokimi szlakami: sandomiersko-lubelsko-wołyńskim oraz szlakiem podkarpacim, który szczególnie rozwijał się i potęgował na Rusi i Podolu. Otóż ten pas lössowy bezleśny, za to rolniczo bogaty i gęsto zasiedlony, przerywający jednak ów mur obronny puszczy leśnych, jak na zachodzie otworzył Niemcom wrota do kolonizacji i germanizacji Śląska, tak na wschodzie torował drogę ekspansji polskiej,

osadniczej i politycznej, w kierunku żyznych czarnoziemów ruskich, a tem samem wytknął Polsce drogę dla rozwoju dziejowego na wschodzie. Równocześnie w XIV w. topór osadników mazowieckich wyrębywał energicznie tunele w puszczy podlaskiej, otwierając po głowach Jadźwingów szereg dróg ku Litwie. Te dwie bramy: na północy sztucznie wyrębana, podlaska, na południu naturalna, lössowa, ruska, odegrały w dziejach unji Polski z Litwą i Rusią rolę pierwszorzędnego czynnika geograficznego, którego doniosłość nie była dotąd należycie doceniana.

Dzięki unji dokonano się potężne przesunięcie granic naszego państwa na wschód. Tę nową granicę tworzyły również w znacznej części puszcze leśne. Litwa bowiem była w owych czasach niezmiernie lesista, choć nie tak, jak się to zazwyczaj mniema. I tam były wewnątrz kraju znaczne połacie odwiecznie bezleśne, na których znajdują się dzisiaj dość liczne ślady człowieka przedhistorycznego, sięgające w głąb epoki kamiennej. Zwarty, szeroki pas puszczy królewskich ciągnął się na wschodzie na pograniczu litewsko-moskiewskim wielkim łukiem od Dniepru pod Łojowem aż po Niemen pod Jurborgiem. Ten pas puszczy oddzielał ziemie połocką, witebską i smoleńską od Litwy właściwej i bliższej Rusi Litewskiej, co nam tłumaczy, że ziem tych tak trudno było Litwie bronić przed Moskwą, że one w wiekowych walkach tych dwóch państw tylokrotnie pierwsze padały ofiarą aneksji moskiewskiej. Natomiast ludność białoruska osiadła w dorzeczu górnego Niemna, górnej Płoczy i górnej Świsłoczy w Mińskim i Nowogródzkim, ciążyła ku Wilnu i Trokom, z którymi łączył je nie tylko wspólny system rzeczny Niemna, ale i bezleśne szlaki pól, wijące się wśród obszarów leśnych, podczas gdy od dalszych na wschodzie ośrodków życia ruskiego, Połocka i Smoleńska, oddzielały te ziemie wielkie przestrzenie odwiecznych puszczy leśnych¹⁾.

Większymi jeszcze obszarami leśnymi oddzielone były od Litwy ziemie wołyńska i kijowska, dlatego też nie zrosły się one w zupełności z W. Księstwem Litewskim

¹⁾ Jakubowski J.: „Mapa W.Ks. Litewskiego” wyd. nakł. Komisji Atlasu Hist. Polski. Kraków 1927. (Tekst do mapy).

i w unji lubelskiej bez trudności przyłączone zostały do Korony, z którą łączą je wspomniane poprzednio bezleśne szlaki lössowe.

Największe jednak znaczenie dla Litwy miały lasy, oddzielające je od państwa krzyżackiego, t. j. słynna puszcza zaniemeńska. Nie była ona odwieczną. Niegdyś leżała tu ludna i bogata kraina, zwana Sudawją, którą w ciągu XIII w. podbili Krzyżacy, opierając swą wschodnią granicę o Niemen. I jeśli Mickiewicz w „Konradzie Wallenrodzie” powiada, że „Niemen rozdzielał Litwinów od wrogów”, to miał rację, gdyż istotnie rzeka ta stanowiła w XIV w. granicę pomiędzy Litwą a Prusami. Ale Krzyżacy, wytępiwszy doszczętnie Sudawów, zamienili całą tę krainę w takie pustkowię, że w ciągu wieku pokryła się ona puszcza leśną, która też stała się teraz faktycznie granicą. Po zwycięstwie grunwaldzkim polityczna granica Litwy przesunęła się znacznie dalej na zachód, tak mniej więcej, jak biegnie dziś jeszcze, objęła więc też puszcę zaniemeńską, a nowi osadnicy przybyli z Litwy rozpoczęli na nowo kolonizację w t. zw. trakcie zapuszczańskim¹⁾.

Tyle o krajobrazie polskim i jego wpływie na rozwój dziejowy państwa i narodu.

4. Pozostaje mi jeszcze poruszyć kwestję wpływu na ten rozwój jednego czynnika geograficznego, mianowicie położenia względem mórz. Temat to tak obszerny, że wymagałby oddzielnego artykułu, zmuszony więc streścić się jaknajbardziej, pragnę poruszyć tylko ważniejsze zagadnienia, łączące się z tą sprawą.

Pomostowe położenie Polski historycznej na stosunkowo wązkim i pozbawionem orograficznych przeszkód międzymorzu bałtycko-pontyjskim zdawało się stwarzać korzystne warunki do wypełnienia i osiągnięcia politycznego i gospodarczego programu pod hasłem: Polska od morza do morza; zdawało się także wskazywać naturalne kierunki ekspansji terytorjalnej Polsce, mającej tak dogodne dla tego celu rozwinięcie sieci rzecznej. Dlaczego jednak Polska nie zdołała tego programu na stałe urzeczywistnić, dlaczego nie mogła stać się silną stopą nad obu morzami, tak, że tylko

lat ledwie 9 (1466 — 1475) trwało faktycznie jej równoczesne panowanie nad Bałtykiem i Pontem? Otóż złożyło się na to wiele przyczyn, pośród których przyczyny geograficzne niepoślednią odegrały rolę.

Polska piastowska, Polska dorzecza Odry i Wisły, miała — zdawało się — naturalny dostęp i otwartą drogę do morza Bałtyckiego. A jednak skutki epoki glacialnej, przejawiające się w wyżłobieniu wielkiej bruzdy równoleżnikowej, zajętej później przez rozlewne i bagniste wody Warty i Noteci, a dalej przejawiające się w usianiu morenowego terenu pogranicza mazursko-pruskiego setką jezior, wreszcie w usypaniu tam sandrowego podłoża pod nieprzebyte puszcze i bory pomorskie i pruskie, te skutki pracy lodowca skandynawskiego przed tysiącami lat przesądziły o losach polskiego morza i spiawiły, że Polska piastowska, odgradzona od wybrzeża morskiego takimi przeszkodami geograficznymi, musiała od początku staczać o dostęp do niego zacięte boje z Pomorzanami, którzy dzięki tym naturalnym przeszkodom, mimo swe lechickie z nami pobratymstwo, objawiali zawsze żywy i silny separatyzm plemienny; musiała też jeszcze zaciętsze boje staczać z obcoplemiennymi Prusakami a potem z ich pożercami krzyżackimi, których broniły skutecznie wspomniane jeziora mazurskie i wał puszczy pruskiej. Jedyne suchy i otwarty dostęp do Bałtyku prowadził wązkim szlakiem z Kujaw wzdłuż Brdy i lewego brzegu Wisły, dzięki czemu ten szlak dał się najdłużej utrzymać w rękach polskich (jestto Pomorze gdańskie) i zachował etnicznie po dziś dzień swój rdzennie polski charakter (lud kaszubski). Od zdobycia też ujścia Wisły i dostępu do morza w pokoju toruńskim 1466 r., datuje się rozwój hamowanej dotąd żeglugi na Wiśle i bujny rozkwit handlu na tej głównej arterji wodnej ziem polskich. Stało się to w czasie, kiedy połączona z Polską Litwa, mająca dotąd nad Bałtykiem jedynie mały skrawek wybrzeża żmudzkiego pod Połagą, zagrożona już była utratą posiadanych od wieku prawie, od czasów Olgierda a potem Witołda, swych portów czarnomorskich.

Przyczyny nietrwałości polityki czarnomorskiej Rzpltej tkwiły również w warunkach geograficznych. Złożyło się na to z jednej strony

¹⁾ Jakubowski J., o. c.

istnienie utrudniających spławność progów w dolnym biegu dwóch głównych rzek pontyjskich, Dniestru i Dniepru, z drugiej strony istnienie szerokiego pasa stepu, oddzielającego gęsto zaludniony szlak ziem rolniczych Podola i Ukrainy od morza Czarnego i otwierającego od wieków drogę do Polski różnym koczownikom wschodu, którzy grasując po tych stepach, podcinali wszelką jej komunikację z wybrzeżem pontyjskim¹⁾. I w chwili, gdy problem pomostowości, problem międzymorza bałtycko - pontyjskiego, dzięki odzyskaniu ujścia Wisły, zdawał się być przez Polskę szczęśliwie rozwiązany, zawiśla nad portami morza Czarnego, Kilją, Białogrodem czy Chadżybejem, groza potęgi tureckiej, która z pomocą swych stepowców faktycznie odcięła Rzpltą od jej południowego morskiego wybrzeża.

Rozważania powyższe na temat wpływu warunków geograficznych na rozwój dziejowy Polski pragnę zakończyć jedną uwagą, która na pierwszy rzut oka może się wydać paradoksalną. Czy komu z Szanownych Czytelników przyszło kiedy na myśl, co i w jakim stopniu zawdzięcza Polska lodowcowi skandynawskiemu? Wszak ten olbrzymi lewiant, który parokrotnie przejechał się po ziemiach polskich i przeprasował je swem ciężkiem, mroźnym cielskiem, jest twórcą całej ich postaci morfo-

¹⁾ Romer, o. c. Sujkowski A.: „Geografia ziem dawnej Polski” str. 176, 198.



Ryc. 164.

MORZE W ZATOCE PUCKIEJ.

Fot. J. Bułhak.

logicznej od Bałtyku aż po pogórze karpackie i krawędź płyty czarnomorskiej. Wszak on to zasypał cały obszar Polski miálkami utworami zmiażdżonego podłoża, po którym się toczył i posuwał, on sprawił ziemiom naszym powłokę glebową, na której powstała w następstwie tak różnolita szata roślinna, składająca się na krajobraz florystyczny. On też, ten lodowiec skandynawski a raczej spadkobiercy jego w postaci olbrzymich strumieni polodowcowych, współdziałali w użylkowaniu oblicza Polski siecią wód płynących i stojących. A to wszystko są czynniki, które, jak widzieliśmy, tak doniosły wpływ wywarły na rozwój historyczny ludów, zamieszkujących ten obszar. Nie będzie więc wcale paradoksem, jeśli powiemy, że losy ziem polskich wyrte zostały i wytknięte na całą przyszłość twardą i zimną piersią północnego lądolodu.

JAN ST. BYSTROŃ.

N A P I S Y.

NAPISY NA DRZEWACH.

Barbarzyński bezwątpienia zwyczaj wycinania w korze drzew znaków, liter, podpisów, czy też co najwięcej dwojga imion złączonych otokiem w kształcie serca,—typowy temat tylu żartów, strawa pism humorystycznych dawniejszego autoramentu — wywodzi się przypusz-

czalnie z sielanki pasterskiej; oni wytworni i czuli pasterze, pragnąc uwiecznić imiona tkliwych kochanek, wycinają je na drzewach, skoro nie mają marmurowych kolumn ani płyt spiżowych. Kiedy pomysł ten z motywu literackiego przekształcił się w zwyczaj nie wiemy; jedyną dokładniejszą o nim wiadomość

zawdzięczamy Zimorowicowi, który w *Sielankach* swych (1663) kilkakrotnie do niej nawiązuje:

Będąli o nas wiedzieć mieszkańcy potomni?
Jeśli tylko na lipach i twardych jesionach
Będą patrzeć po naszych rzezanych imionach,
Prędko drewniana pamięć z drzewem się obali,
Albo skórą młodzianą porośnie.

(Siel. I. w. 42 n.).

Marello, niewiadomej piękności...

Na ciele wyrzezałbym twoim swe nazwisko
(Siel. I. w. 145).

Na japustowej¹⁾ skórze, który nad wązowem
Wisi, na wiosnę ten rym wyrzezałem nożem.
(Siel. VIII. w. 53 n.)

Zwyczaj ten, który zdaje się u nas nigdy nie przybrał tak szerokich rozmiarów jak w bardziej sentymentalnych i bardziej pracowitych Niemczech (wyciąć literę w korze drzewnej nie jest rzeczą tak całkiem łatwą!), ale i tak każdy z nas, o ile kiedyś w młodości swojej sam nie próbował tego rzemiosła, musiał przynajmniej w każdym bardziej uczęszczanym punkcie turystycznym widzieć nacięte mnóstwem liter stare drzewa. Drzewa, z którymi łączy się wyróżnienie jakieś lub legenda, trzeba formalnie bronić od zniszczenia przez turystów, pragnących wiązać swe nazwiska ze sławą drzewa. Zdaje się, że romantyzm i kult pamiątek był najgorszym nieprzyjacielem drzew; w tych czasach nietrudno spotkać się w poezji czy też korespondencji ze wzmianką o wycięciu swego (lub też innego, drugiego) nazwiska czy imienia, na którymś ze sławnych drzew. Znany ekscentryk w stylu wschodnim Wacław Rzewuski, amir Tadz-el-fekr w liście, pisanym z Syrii do uczonego wiedeńskiego Hammera (1819) wśród szeregu licznych informacji osobistych i naukowych nie zapomina także i o tym drobiazgu, tak zgodnym z duchem epoki²⁾:

„Pamiętasz, jak pod drzewem w Weidlingu powzięliśmy myśl wydawania tego dzieła „Flindgruben”, wzywając w pomoc uczonych trzech części świata... Dawne te wspomnienia mają dla mnie nieporównany urok... Proszę cię, pojedź do Weidlingu i w moim imieniu odwiedź to drzewo i wyrzyj na niem mój znak ukochany \llcorner , abym go kiedyś mógł odszukać. Wyrzyłem go już na kolumnie Tedmoru³⁾, na cedrach⁴⁾ wyrzyję jeszcze na piramidach”...

¹⁾ Japust — platan.

²⁾ L. Siemiński: „Portrety literackie”, Poznań, 1875, IV, 193.

³⁾ Tedmor jest arabską nawą Palmiry.

⁴⁾ Na cedrach Libanu; musiały one nie jeden znieść

Na nielicznych tych, czcigodnych cedrach libańskich znalazło się zapewne niejedno polskie nazwisko; pielgrzymi, którzy szli dawną drogą z Bejrutu przez Damaszek zachodzili czasami także i do owych „patriarchów roślinnego plemienia”, z których najstarsze drzewa do czasów Salomona odnoszono. Ks. Hołowiński, który w r. 1839 odbywał pielgrzymkę do Ziemi św. i w pięciu tomach pozostawił pełen uroku opis tej podróży, opisuje szczegółowo ów szczątek dawnego bogactwa drzewnego Libanu¹⁾. „Najgrubsze drzewa okryte są napisami najczęściej Anglików; widziałem niektóre z wieku XVII, bo te napisy coraz się lepiej rozrastają i Stefan (przewodnik) wyrznął moje i swoje nazwisko w czasie mego obchodzenia lasku cedrów, zawsze bowiem miał mi za złe, że po starych ścianach nie piszę mego nazwiska jak Anglicy”.

Biedne drzewa! Widocznie sława zawsze jest ciężarem, nawet dla drzew.

NAPISY TURYSTÓW.

Błądny Beduin, emir Rzewuski, wycinający inicjał swej ukochanej \llcorner (zapewne Ludwiki) na cedrach Libanu i na samotnej kolumnie w Palmirze prowadzi nas myślą ku tym tak licznyim turystom, którzy nazwiska swe kładli na ścianach drewnianych budynków, ryli w skałach, lub też wreszcie — w nowym wydaniu dawnego zwyczaju — wpisywali je do ksiąg pamiątkowych, mających na celu schlebienie próżności ludzkiej i odciążanie ścian, zapisanych doszczętnie (jak choćby skała, zwana Pisaną w dolinie Kościeliskiej). Nie należy sobie wyobrażać, że ten barbarzyński zwyczaj jest tylko u nas znany: przeciwnie, zdaje się, że u nas, dzięki Bogu, mniej jest jeszcze rozpowszechniony, niż zagranicą, gdzie każdy ważniejszy, a mniej chroniony zabytek przypomina bezładnie zapisywaną księgę hotelową. Nie każdy coprawda napis jest zarówno bezwartościowy; są napisy ciekawe, są nawet i napisy czcigodne, które nie należą do historii zabytku. Jeżeli więc np. zasłużony podróżnik afrykański do-

napis! Zob. ciekawe dzieje jednej z napisów z tejże epoki H. Bordeaux: „Voyageurs en Orient, II, 10.

¹⁾ X. J. Hołowiński: „Pielgrzymka do Ziemi świętej” Wilno 1841, II. 174.

ciera z karawaną swą do trudno dostępnej oazy Kharga w pustyni libijskiej i tam na świątyni, którą szczegółowo bada kładzie napis: G. Schweinfurth 1860, to napis ten należy do świątyni w takiej samej mierze, jak setki inskrypcji hieroglificznych, które pokrywają jej ściany: jeżeli natomiast znany impresario podróży, Thos-Cook & Son zajeżdża tam z czeredą nudzących się turystów, z których każdy uwiecznia jedno lub kilka nazwisk na tych murach, to jesteśmy oczywiście świadkami zupełnej barbarji. Tępo niszczycielska ręka amatorów własnych podpisów kładzie niejednokrotnie niezbyt widoczne ślady na szybach, na maimurach, na fornirach.

Zwyczaj sam zaznaczania napisem bytności swej w jakimś miejscu jest odwieczny; na pamiątkę pobytu jakiejś ważnej osobistości (czy też tylko zamożnego człowieka) ryto tablice, najczęściej o charakterze wotywnym; do dziś dnia w kościołach francuskich tak często spotykane tabliczki wotywnie z nazwiskami (pełno ich np. w nowym kościele św. Teresy w Lisieux) nawiązują do dawnych zwyczajów. Do dziś dnia powszechnym i coraz powszechniejszym jest zwyczaj wmurowywania tablic pamiątkowych w domach, wstawianych pobytem jakiejś wybitnej czy popularnej osobistości (o czym nieco później); gdzieniegdzie, schlebając próżności ludzkiej, umieszczano tabliczkę pamiątkową każdemu, kto złożył odpowiednią sumę pieniężną. Tak więc w hospicjum Austriackim w Jerozolimie wmurowane są tablice pamiątkowe z herbami i nazwiskami zamożniejszych pielgrzymów, którzy zapłacili kilkadziesiąt koron, by upamiętnić pobyt w Ziemi Świętej; obok tablicy Eustachy Sanguszki, Sobolewskiej i t. d. wmurowano też tablice zbiorowych pielgrzymek polskich. Odrębny sposób zastosował kierownik odbudowy Wawelu Szyszko-Bohusz, pokrywając mur, ciągnący się wzdłuż drogi odjazdowej od Podzamcza, szeregiem tablic z nazwiskami, które w znacznej mierze uwieczniają (na czas pewien przynajmniej) nazwiska zamożniejszych turystów, którzy zwiedzili Wawel.

Przypuszczać możemy, że pierwsze napisy turystyczne były poprostu zastępstwem dawnych tablic; ów zamożny pan, który zwiedzał obce kraje i docierał do starych pomników, najchętniej byłby widział swe nazwisko na uroczystej

tablicy, któraby podniosłym stylem słaawiła jego czyny, ale skoro nie było po temu czasu, nie miało się pod ręką artystów, czasami poprostu nie byłoby gdzie tej tablicy umieścić (np. na kolumnach i t. d.) przeto zadawał się samym tylko napisem. Napisy te zresztą bywały niejednokrotnie wcale wielkie i tak umieszczone, że musiano jednak używać do nich rusztowań i powierzać ich wykucie biegłym w kamieniarstwie rzemieślnikom. Z czasem zwiedzających było coraz więcej, coraz więcej kładziono więc podpisów, coraz szybszych, niejednokrotnie już ukradkiem.

Byłoby rzeczą ciekawą zanotować nieco starszych nazwisk polskich spotykanych na historycznych murach, zwiedzanych przez turystów! Mało na nie zwracano uwagi, a jednak i tu możnaby czasami coś ciekawego wynaleść. Stary Niemcewicz, w r. 1782 zwiedzający Włochy, zauważył je w Wenecji¹⁾: „na wieży św. Marka w Wenecji znalazłem, ostrzem na kamieniu wryte imiona polskie w XVI jeszcze wieku, między temi Firleja, niema zapewne i prochów jego, a to co szpilką wrył, trwa dotąd”. Dzisiaj wieży tej już niema, a raczej jest wierna kopja, ale już bez podpisów i mieści się ich jednak zapewne dość po szerokim świecie i należałoby polecić uwadze turystów naszych, zamiast umieszczania własnych nazwisk, odszukiwanie dawnych napisów, które ręka polska kreśliła w dawnych czasach.

Prócz nazwisk kładziono czasami także i sentencje czy cytaty. Ruina, bluszczem owita, na której zamyślony podróżnik kładzie zdanie o znikomości rzeczy ludzkich, była ulubionym motywem nie tak dawnych jeszcze lat!

Jan hr. Potocki, jedna z najciekawszych postaci intelektualnych schyłku XVIII wieku, zwiedzając w r. 1784 Egipt, kładzie na piramidzie patetyczny cytat z Detille'a: „Arabowie wiedząc—pisze w jednym z listów²⁾—że przejeżdżający radzi są pisać imiona swoje na wnińsciu piramidy, przynieśli mi kolec, którym ja wryłem ten wiersz z poematu Ogrodów:

Gmachy te niewzruszone sam czas zmordowały.

Jakimże budowlom bardziej jest ten napis właś-

¹⁾ Niemcewicz: „Pamiętniki czasów moich”, str. 74

²⁾ J. Potocki: „Podróż do Turcji i Egiptu”, Kraków 1924, str. 77.

ciwy"? Na teźże samej piramidzie w pół wieku później bardziej smutny wędrowiec inny wyrył napis:

Polaku, pomnij na dzień 29 listopada 1830.

Brat mój, Andrzej, który w roku 1912 zwiedzał piramidy, widział go jeszcze, szukałem go w r. 1924, ale nie mogłem go odnaleźć na ogromie przestrzeni, pokrytej napisami we wszystkich chyba językach. O napisie tym wspomina Słowacki w wierszu *Na szczycie piramid* (r. 1834):

tak myśląc, po głazach obłąkane oko,
padło na jakiś napis — strumień myśli opadł...
Ktoś dwudziesty dziewiąty przypomniał listopad,
Polskim językiem groby Egipcjanów znacząc...
Czytałem smutny — człowiek może pisał płacząc.

Im więcej było turystów, tem więcej mnożyły się napisów; im głośniejszy, tem weselej. Znikły dziś — w wieku, w którym unikamy okazywania sentymentu, chociażby był szczery — sentymentalne i nastrojowe sentencje dawniejszych nieco czasów, które otwarcie manifestowały niejednokrotnie sztucznie wypożyczane uczucia. Napisy stały się zabawą, czasem bardzo niewybredną i stwierdzają one dobre humory turystów, czasami w dość prostacki sposób — wystarczy zwiedzić jakie schronisko tatrzańskie lub też jakie opuszczone ruiny, gdzie całe ściany zapisane są taką wątpliwą wartością literaturą. Zabawnie opisuje Sienkiewicz taką scenę zapisywania ścian małej wieżyczki nad wodospadem Niagary¹⁾: „Ściany i balustrada wieżyczki pokryte są tysiącami napisów w języku angielskim, francuskim etc. Widziałem także napisy polskie i rosyjskie, każdy bowiem uważa sobie za obowiązek zostawić tu swoje nazwisko, również jak i datę odwiedzin. Co do mnie, jako dobry kolega, przekazałem wiekopomnej nieśmiertelności na ścianie nie tylko swoje nazwisko, ale i wszystkich znajomych, jakich na razie mogłem sobie przypomnieć, wszystkich kuzynek, kuzynów, a nawet i ich potomstwo. Młody Anglik obok swego imienia Henry wypisał jeszcze imię Mary, poczem otoczywszy wszystko nader skomplikowanym zakrętasem oddalił się o kilka kroków, przypatrując się z zadowoleniem swemu dziełu”.

Gdy manja podpisów czy napisów zaczęła

¹⁾ H. Sienkiewicz: „Listy z podróży”, Warszawa 1880, str. 143.

potężnie zagrażać istnieniu czy też piękności zabytków sztuki lub przyrody (przykład: skała Pisana w dolinie Kościeliskiej), wszczęto akcję ochronną — i to, by klin klinem wybić, również przez napisy. Ilekroć zagęści się gdzieś nieco podpisów, natychmiast ręka jakiegoś pedagoga społecznego kładzie słowa, dyshonorujące tych, co się już podpisali, mające odstraszać następców:

Nomina stultorum sunt ubique locorum
Les nomes des fous se trouvent partout,

albo też poprostu, bez formy wiązanej:

Oto imiona głupców,

taki napis wieńczy jakby wielki fryz doszczętnie zapisaną ścianę altany schroniskowej w dolinie Kościeliskiej przy krzyżu Pola i ten, co krótkie to a lapidarne orzeczenie umieścił, musiał posługiwać się drabiną i użyć doń dużo farby!

Są też i inne sposoby ochrony zabytków, niszczonech przez ludzi, których niepotrzebnie uczono pisać, rezerwuje się specjalne miejsca, na których dowoli każdy może dać folgę literackim instynktom. Chytry taki sposób zastosował prof. Szyszko-Bohusz na Wawelu, umieszczając przy wejściu na schody zamkowe karton z napisem:

Dla tych, co czują nieprzepartą chęć pisania po murach.

Przez pewien czas nikt nie miał odwagi położyć swego podpisu, dopiero z czasem jakiś uczony gość podpisał się: Wincenty Kadłubek, biskup krakowski. Pomyśleli sobie pobożni turyści, że skoro sam biskup podpisuje, to i tak wypada, zaroziło się więc od podpisów, teraz już prawdziwych.

Znakomitym odwróceniem uwagi okolicznościowych pisarzy od ściany, którą można zniszczyć, są rozmaite księgi hotelowe, pamiątkowe i t. d.; papier broni bardzo skutecznie sztuki i przyrody. Strach pomyśleć, jakby to wyglądały nasze pamiątki i skały, gdyby część tylko nazwisk i konceptów z ksiąg gości została utrwalona w materiale zabytkowym! Swoją drogą, księgi takie czasami są też ciekawe; gdy słota zmusza człowieka do spędzenia dnia w schronisku, warto ją przeglądać, wynaleźć znajome nazwisko, przeczytać marszrutę ciekawych wycieczek, a czasami i trafne koncepty, których ostatecznie w powodzi innych nie brak.

„Te książki pamiątkowe — pisze St. Witkiewicz (*Na przełęcz*)¹⁾ — muszą jednak mieć głęboką psychologiczną rację bytu, skoro tylu ludzi w nich pisze i pisze!

Jakakolwiek jest dusza, która czuje potrzebę przelania nadmiaru uczuć do „skarbnicy pamiątek”, maluje się ona jasno albo w naiwnym wykrzykniku, albo w dobieranych starannie słowach, w pensjonarskich ach i och! w ciężkiej sentencji, albo w prostym skonstatowaniu swojej obecności, lub opisaniu trudów podróży”.

Refleksje te wysnuł Witkiewicz z tytułu książki gości w schronisku nad Morskim Okiem; z teje książki wypisał dwa wyborne ustępy,

¹⁾ St. Witkiewicz: „*Na przełęcz*”. Lwów 1906 str. 273.

z których jeden wpisał samotny turysta-żyd po niemiecku, hebrajsku i wreszcie po polsku:

Byłem przy Morskiem Oku,
Zaszczyt, czar i raj!
Poświęcę w przyszłym roku,
Daj Boże! daj!

drugi zaś ułożyła „Jadwiga z Warszawy”:

Przeszłam przez Zawrat do Morskiego Oka prawie sama (z przewodnikiem i towarzyszem!) przebyłam straszliwe niebezpieczeństwa — odtąd żadne przeciwności, ani przeszkody nie powstrzymają mnie w drodze do celu!

Ale tu właściwie przechodzimy od napisów do specjalnego rodzaju twórczości literackiej, która nas łączy z różnego rodzaju; *alba amicorum*, sztambuchami, pamiętnikami lepiej nie wywoływać wilka z lasu.

CZESŁAW PIETKIEWICZ.

CHOJNIKI.

Na skraju najlepszych pól środkowej części Polesia rzeczywistego, gdzie się zaczynają wielkie błota i bory, ciągnące się daleko ku północy i zachodowi, leżą Chojniki (Błr. „Chwajniki”) przy bagnisku o powierzchni do 6-u kilometrów², w głąb którego wrzyna się część terenu = 10 hekt. Półwysep ten, od północy i wschodu, okopany kanałem szer. do 7-u metrów, stale nawodnionym, a torf zeń wyrzucony, prawdopodobnie wraz z ziemią nawożoną skądinąd, znacznie wywyższa brzeg nad poziom błota. Był tu niegdyś zamek obronny, całkowicie okolony kanałem, też napełnionym wodą błotną i wał ziemny od południa i zachodu. Z czasem okopy z tej strony splantowano i zbudowano parkan, posunięty wgłąb terytorjum zamkowego o tyle, że kościół, który dawniej był w obrębie zamku, został o kilkanaście kroków za bramą¹⁾. W końcu pierwszej połowy XIX wieku, przy kopaniu kanałów na fundamenty pod nowy kościół, mający się budować

o 100 kroków dalej w stronę rynku, znaleziono wyraźne ślady wału i fosy, o których przedtem krążyły legendy.

Pierwotnie musiało być zwyczajne grodzisko, jakiego resztki można oglądać w Horodyszczu o 20 klm. od Chojnik na południowachód i całkowicie zachowane na brzegu błota uroczysko „Dubawiec” o 17 klm. w stronie północno-wschodniej¹⁾.

¹⁾ W Horodyszczu pozostała znaczna część góry nasypanej, od północo-wschodu dziedziczonego parku, który się rozsiadł na łagodniejszej pochyłości jej strony przeciwległej. Ku rzece Brahince, w kierunku południowym, też pochyłość dość łagodna. Ze śladów rozkopania i resztek ceglanych fundamentów, po dawnych budynkach, spotykanych tu i ówdzie, należy przypuszczać, iż grodzisko uległo wielkim zmianom od czasu swego powstania.

Pomiędzy wsiami Dąbrowicą, Omelkowszczyzną, Raszewem i smolarnią Pruszyńcem, na brzegu błota Dubowiec, jest grodzisko „haradok” otoczony dookoła bagniskiem, a od brzegu lasu prowadzi doń kilkadziesiąt kroków, pas twardego gruntu na szerokość zwyczajnej drogi bocznej. Trudno określić czy wyspa jest naturalną, czy też powstała sztucznie; bezwątpienia wały nasypane dość płaskie, wznoszące się nad poziom dna do 120 cm. Odległość brzegów wału wewnętrznego wzdłuż 80 a wszędy 40 kroków, zaś całe grodzisko pokrywał las liściasty, w owym czasie (r. 1876) jeszcze nietknięty, wśród którego się uwydatnia kilkanaście dębów, grubości przy odziemku do 120 cm. Podczas jednego wyjątkowo suchego lata, kopiąc studnię w dole

¹⁾ Kościół drewniany bez organów, wybudowany w pierwszym dziesiątku lat XVIII wieku. Za hymny narodowe, rozbrzmiewające wśród jego jeszcze nie uległych gniciu ścian, został nielitościwie zburzony w r. 1865. Mając wtedy 8 lat byłem na pożegnalnym nabożeństwie wyproszonym przez ks. Dojniaka u władz. Żywo mam w pamięci wstrząsające łkania osieroconych rodzin powstańców, przybyłych z całej okolicy, gorliwych mieszczan chojnickich i starszych chłopów, byłych unitów.

Kiedy powstał zameczek chojnicki, nawet legendy nic o tem nie mówią; faktem jest, że podczas buntu Chmielnickiego jeszcze był obronnym, miał załogę i stawiał opór mniejszym bandom. Podobno zniszczył go ostatecznie w r. 1649 watażka kozacki Ilko Hołota, którego wojsko pobił Gosiewski pod Zahalem o 10 kl. od Chojnik; w tej bitwie miał też poledz i Hołota¹⁾. Tu nad rz. Wicią, jak również i w pobliżu Chojnik, często się spotyka mogiły kozackie z czasów zwycięstwa Janusza Radziwiła pod Łojowem nad Krzyczowskim i Podobajłą.

Chojniki pierwotnie należały do Wiśni-

obok drogi, wiodącej do grodziska, natrafiono na końcu grubych okrągłaków dębowych, jakich używano do budowy grobel na głębokich torfowiskach. To dowodzi, że połączenie wyspy z lasem (urocz. „Sieliszcz”) jest sztuczne i upoważnia przypuszczać, że i wyspa może być usypaną. Starsi dąbrowiczanie, których zapytywałem jaki cel mogło mieć to grodzisko, jedni odpowiadali, że tu niegdyś „póhań”, „chawłasia”, inni twierdzili, że było schroniskiem chrześcijan, prześladowanych przez „póhań” i, że znaleziony był medaljon z wizerunkiem Matki Boskiej, wrosnięty w najgrubsze drzewo.

Jest jeszcze kilka grodzisk w różnych stronach Polesia rzeczywistego, ale ich nie zwiedzałem.

¹⁾ O zniszczeniu zamku przez Hołotę, polegającym na zrabowaniu i spaleniu wszystkich budynków, po wymordowaniu załogi słyszałem od Bronisława Keczyńskiego, który tę wiadomość opierał na obszernej notatce, znalezionej w dokumentach po Wiśniowieckich, a przechowanych w archiwum Prozorów, które znał dobrze.

wieckich, następnie do Szujskich, a w r. 1783 przeszły do Karola Prozora, który zmuszony był objąć je w posiadanie za pomocą zajazdu¹⁾. Od czasu jego tu zamieszkania r. 1788²⁾ zaczyna się cywilizacyjno-historyczna rola tej miejsciny na dalekich krańcach ziem polskich³⁾.

Żadnej budowli murowanej z kamienia lub cegły w zamku nigdy nie było, niema więc śladów istnienia większych murów, ani też legend o ich wznoszeniu. Ograniczano się do nie głęboko sięgających fundamentów t. zw. podmurowania z cegły, niewiele wystającego nad poziom i niekiedy do piwnic pod domami. Budynki z sosniny smolistej, stawiane w połowie XVIII wieku, których większa część w dobrym stanie aż dotąd się przechowała, wśród wiekowych lip i klonów, tworzyły zamożno-szlachecką rezydencję, pełną ciszy, zakłócaną tylko wiosną hałasem żab, świegotaniem ptactwa błotnego i śpiewem słowików. Były tu stajnie z masztarniami, oficyny, spichrze, ciepłarnie i podrzędniejsze ubikacje, oraz główny dom mieszkalny, zwany pałacem, o wielu pokojach bez przepychu⁴⁾.

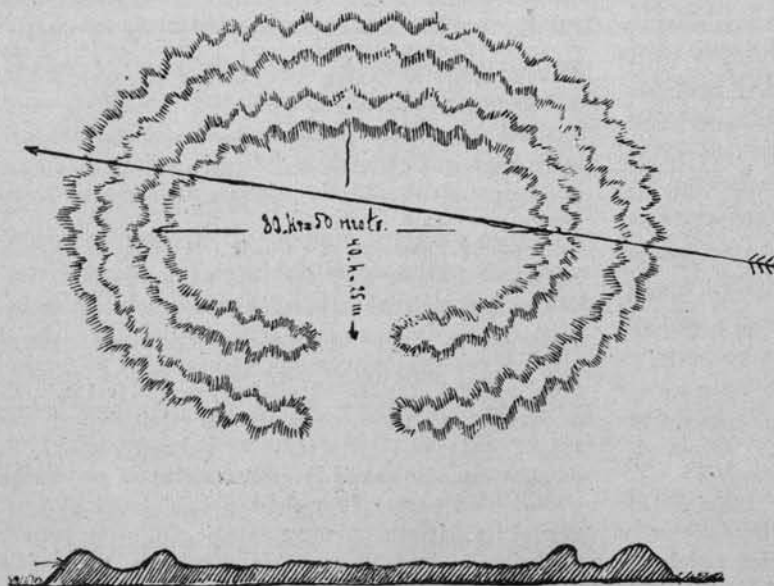
Dom ten, którego rysunek, wykonany w 100 lat po wykończeniu budynku niżej po-

¹⁾ Maryan Dubiecki: „Karol Prozor” (Przyczynek do dziejów powstania Kościuszkowskiego). Str. 34.

²⁾ Tamże str. 88... „W r. 1789 zamek posiadał małą wojskową załogę ale tego nie wystarczyło, zwłaszcza, że część jej była odwoływana do Rzeczycy i Łojowa”... Z powodu sporadycznych ekscesów chłopskich, wywołanych agitacją moskiewską.

³⁾ Tamże str. 75. „Chojniki rzucone daleko w głąb Polesia, przyparte niejako do wschodniej ściany Rzplitej były placówką cywilizacji odosobnionej, posiadały wszakże sąsiedztwo dość liczne i życia tam było dużo w owe lata. Str. 74. Zamieszkałszy tam stale w r. 1788, znacznie dłużej niż pół wieku ma Chojniki za swą zwykłą rezydencję, z wyjątkiem tylko owych lat, gdy sprawy publiczne i klęski narodowe usuwały go z ulubionego gniazda rodzinnego i z granic ziemi ojczywej

⁴⁾ Tylko jeden pokój narożny od strony południowej miał ściany obite kosztownym amarantowym adamaszkiem i posiadał posadzkę, zrobioną z narośli miejscowych brzoź, zaś wszystkie inne wyglądały skromniej.



Ryc. 165. PRZEKRÓJ GRODZISKA „HARADÓK” NA BRZEGU BŁOTA.



Ryc. 166.

DOM W CHOJNIKACH.

dając, był zbudowany¹⁾ z kłód sosnowych, obciosanych prostokątnie 18 × 40 cent. i pokryty pierwotnie gontami, zastąpionymi później w pierwszej połowie XIX wieku, blachą²⁾. Niczym się nie wyróżnia od wielu innych domków, rozsianych nie tylko na Polesiu rzeczywistym, ale i na całym obszarze Białej Rusi; nie jest rzadkim zabytkiem dla archeologa, budowniczego i etnografa i tylko jako pamiątce historycznej poświęcam mu tę wzmiankę³⁾.

W ciągu 50 lat z górą Chojniki ognisko wały w sobie życie całej szerokiej okolicy. Ze wszech stron dalekich biegły doń promienie światła i nie zawsze wesołe lecz przeważnie smutne wieści, które tu się odbijały od ścian sosnowych radośnym⁴⁾ lub ponurem echem i rozpościerając się dookoła, osiągały najdalszych, zarówno zamożnych jak i naju-

¹⁾ Maryan Dubiecki str. 96... „Chojniki zagospodarowuje, dom wznosi, urządza i...” Było to podczas sejmiku czteroletniego.

²⁾ W r. 1882 przy wycinaniu drzwi w całej ścianie, musiano użyć topora zamiast piły, gdyż ta ostatnia odmówiła posłuszeństwa wskutek nadzwyczajnej smolistości drzewa, co zaprzecza twierdzeniu D-ra Antoniego J. że dom z modrzewiu.

³⁾ Dom ten poraz ostatni oglądałem w r. 1912, stał jeszcze na tem samym miejscu i tylko dach z czerwonego, zwyczajem wschodnim, stał się jaskrawo zielonym.

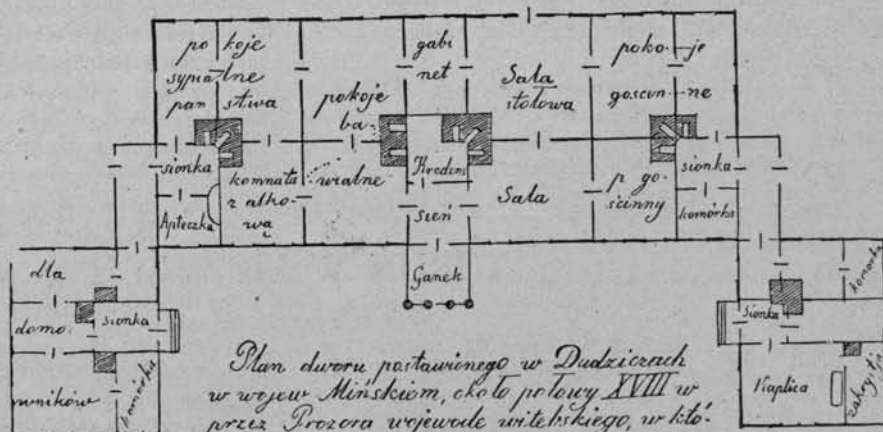
⁴⁾ Uroczystość na cześć konstytucji 3 maja. „Gazeta narodowa y obca” № LVI 13 lipca 1790 r.

wśród ludu poleskiego o Karolu Prozorze, ale i pomniki. O 6 kl. ku południo-wschodowi, na pamiątkę zwycięstwa raclawickiego, właściciel zamku zbudował folwark Raclawice, który się stał zaściankiem szlacheckim¹⁾. Nadto, na cmentarzu katolickim o 2 kl. od miasteczka, przy kaplicy murowanej, z grobami rodzinnymi w podziemiu, usypał swej zmarłej małżonce mogiłę, która jest dokładną, mniejszych rozmiarów kopją kopca Kościuszki pod Krakowem²⁾.

Marjan Dubiecki, swą pracę pod tytułem: „Karol Prozor” kończy temi słowy: „Śmierć przecięła, oddanego ojczyźnie, żywot w Choj-

¹⁾ Po r. 1863 władze kazały go nazywać „Jarasławica”, a szlachta bojąc się odpowiedzialności za Raclawice zaczęła nazywać Rosławica i nazwa ta przeszła do kart geograficznych.

²⁾ W końcu ostatniego dziesiątku lat XIX w. po przejściu Chojnik z przyległościami do rąk kupców moskiewskich, miejscowi rabusie wyrzucili prochy wszystkich Prozorów z trumien miedzianych, a blachę pociętą na kawałki sprzedawali w różnych miejscach przez ostrożność, aż zostali przyłapani i skazani do ciężkich robót.



Plan dworu pastawskiego w Dudziarach w wojew. Minskim, około połowy XVIII w. przez Prozora wojewodę witebskiego, w którym tenże miał główną swą rezydencję

Ryc. 167.



Ryc. 163.

DOM W DUDZICZACH.

nikach, dn. 1 listopada (20 października) 1841 r. Zgasł, jak żył, nie szukając piedestałów dla siebie, ale jedynie dobra i szczęścia ojczyzny. Myśl i dłoń Oboźnego¹⁾ nie pracowały nad wyniesieniem swego imienia, nad ujawnieniem i otoczeniem sławą własnych czynów... gdyż dewizą życia jego całego: „ut sit bene patriae”.

W związku z powyższą cytata uważam za właściwe podać rysunki domu w Dudziczach (Polesie Iłumeńskie), gdzie w roku 1759 przyszedł na świat ten cichy bohater, który tu spędził lata dziecięce i część młodzieńczych w atmosferze króla filozofa z Lunevilu.

W archiwum chojnickim, wraz z biblioteką, imponującą bogatym zbiorem *Volumina legum* i innych rzadkich dzieł, oddawna przeniesionem do Ostrohlad (białr. „Astrehládawiczy”), prócz dokumentów dotyczących lat 1759—1841, niebrak wielu poważnych pergaminów po ks. Wiśniowieckich, sięgających wieku XVI²⁾.

¹⁾ W ciągu 35 lat spędzonych na Polesiu rzeczywiście nie słyszałem aby Karola Prozora ktokolwiek inaczej nazywał jak Oboźnym np. „Jak Abòźny pamièr, to lùdźci żurylisia (troszczyli się) chtoż ciepièr u nas bùdzie Aboźnym?” „Pokójny Abòźny żyu, u zámku i pamièr” i t. p.

²⁾ W r. 1885. „...Wspaniałą rezydencją, (Ostrohlady) z pamiątkami dzieł sztuki i zbiorami, zmarnował całkiem Konstanty Prozor, prawnuk Karola Prozora,

W r. 1880 pod kierunkiem Bronisława Kleczyńskiego, znawcy zabytków przeszłości, pracowałem przy sporządzaniu odpisów (porządkowanie i korekta) do monografii, na któ-

rą się powołuję¹⁾. Dr. Antoni J. na propozycję opracowania porządkowanych materiałów odpowiedział, że obowiązki i sprawy rodzinne nie pozwalałyby mu całkowicie się poświęcić tej pracy, więc nie może się jej podjąć, a natomiast radzi oddać J. I. Kraszewskiemu. „Jeżeliby zaś Szanowny Jubilat, wskutek podeszłego wieku i nadwątłonego zdrowia nie mógł tego dzieła dokonać, zwróćcie się do ks. Kalinki”. Odpisy za zgodą autora „Starej baśni” zostały wysłane do Drezna, ale nie sądzonem było wielkiemu twórcy ujrzeć jeszcze jednej wspaniałej swej kreacji... Materiały przeszły do ś. p. Marjana Dubieckiego.

oboźnego litewskiego. Ob. Al. Jelski Słow. geogr., t. VII s. 690”. Z pewnych źródeł wiem, że jednak ś. p. Jelskiemu udało się część tych zbiorów uratować, ale co się stało z tą resztką — nic nie wiadomo. Posiadłość jego Iłmatycze i inne leżą poza obecną granicą odrodzonej Rzplitej Polski.

¹⁾ Z wielu dokumentów brakujących, (spis sporządzony przed r. 1841) brakowało też własnoręcznych listów Kościuszki, wydanej pełnomocnikowi oboźnemu instrukcyi do działania na Litwie, pisanej przez Niemcewicza z podpisem Kościuszki i „papierów odebranych od kuryera moskiewskiego”; teczka po tych dokumentach była pusta. Po długich poszukiwaniach, jeden list do obywateli Wilna i instrukcyę znaleźliśmy między niepotrzebnymi papierami w Chojnikach. Podobno były tam schowane w pośpiechu przed rewizją w r. 1863.

STANISŁAW MIKULSKI.

TORUŃ W LICZBACH.

(Ze statystyki miasta).

W r. 1924 magistrat m. Torunia opracował i wydał w 3-ch zeszytach wykazy statystyczne za czas od objęcia zarządu miasta przez władze polskie, t. j. od 18 stycznia 1920 r. do 31 grudnia 1924 r.

Ze wstępu do pierwszego zeszytu dowiadujemy się, że wydział statystyczny magistratu został uruchomiony dopiero w końcu grudnia 1923 r., a więc prawie w 4 lata po przejściu Pomorza w ręce polskie, podane zaś

w wykazach zestawienia sporządzono i wydano w r. 1924. Cały ogrom tej wielkiej, pożytecznej i interesującej pracy jeszcze się uwypukli, jeśli przyjmujemy pod uwagę, że już w r. 1921 magistrat dzielił się na 16 wydziałów i posiadał w ogólnym zarządzie 545 pracowników, a w elektrowni i gazowni 317.

Po wyborach dn. 13 listopada 1921 r. do rady miejskiej weszło 36 katolików, 5 ewangelików i 1 wyznania mojżeszowego, a z 14 członków magistratu (wszyscy katolicy) było

z ukończonymi studjami wyższymi—3	}	. 21%
z nieukończonymi „ „ 1		
z ukończonymi „ średniemi—5	}	. 43%
z nieukończonymi „ „ 2		
z niższymi studjami 3		. 36%

Obszar miasta wynosi 3604 ha, długość granic 40 km., a szerokość z zachodu na wschód 14 km.

Powierzchnia parku na Bydgoskiem przedmieściu z laskiem przy koszarach wynosi 65 ha, parku na Bielanach 9 ha i pięciu placów ozdobnych 0,5 ha.

Zadrzewione ulice miasta posiadają 3000 drzew alejowych.

Dn. 1-go października 1921 r. w Toruniu było mieszkańców 39 739, w tem Polaków 23 982 (85%), mężczyzn 18 323 (56%) i kobiet 21 516 (54%).

Stan ludności miasta z dn. 31 grudnia 1924 r. wynosił 42 850, w tem Polaków 40 035 (93.43%), Niemców 2 200 (5.13%), Żydów 319 (0.75%), Rosjan 221, Ukraińców 34 (razem 255—0.60%), Francuzów 22, Litwinów 6, Łotyszów 5, Czechosłowaków 3, Austriaków (?) 2, Rumunów 2 i Chińczyk 1 (razem 41—0.09%).

Dn. 1-go września 1926 r. Toruń posiadał 47 353 mieszkańców, w tem Niemców 2265 (5%) i Żydów 396 (0.8%), a 30 września r. b., według statystyki ruchu ludności, podanej w „Tygodniku Toruńskim”, 47 567 osób, w tem Niemców 3 259 (4.75%) i Żydów 394 (0.8%).

Z porównania przytoczonych liczb wynika, że 1) w przeciągu 5-ciu lat ludność miasta Torunia zwiększyła się o 7 728 osób (19.4%), a ilość Polaków z 85% doszła do 93.43%, 2) w przeciągu pierwszych 3-ch lat przybyło 3011 mieszkańców, a w 1925 i 1926 do 1-go

października 4717 i 3) w 2-ch ostatnich latach przybyło Niemców 59 (obecnie 4.75%) i Żydów 75 (w 1924 r. 0.75%, obecnie 0.80%).

Ze statystyki wydziału bezpieczeństwa publicznego za rok 1924 wynika, że pewne kategorie spraw wzrastają z nadzwyczajną szybkością; tak naprzykład włóczęgostwo i żebrania w pierwszym półroczu dało 47 spraw, a w drugim 195, upilstwo w pierwszym 172, w drugim zaś 283. Natomiast kary za nieuczęszczanie do szkół powszechnych z 1583 w pierwszym półroczu spadły do 1309 w drugim, a za nieuczęszczanie do szkół dokształcających męskich i żeńskich (razem) z 1446 do 876.

Wydział opieki społecznej posiada w swoim zarządzie, oprócz 5-ciu szpitali (obywatelski, św. Józefa, św. Jerzego, św. Katarzyny i św. Jakóba), 2 przytułki i lecznicę miejską.

Działalność lecznicy charakteryzuje następujące liczby:

w r. 1920	przyjęto chorych 1150, wyleczono 602 (53%), zmarło 138 (12%);
w r. 1921	przyjęto chorych 1426, wyleczono 861 (60%), zmarło 127 (9%);
w r. 1922	przyjęto chorych 1218, wyleczono 701 (58%), zmarło 156 (11%);
w r. 1923	przyjęto chorych 1226, wyleczono 662 (54%), zmarło 131 (11%);
w r. 1924	przyjęto chorych 1072, wyleczono 645 (60%, zmarło 92 (9%))

pozostali zaliczeni do kategorii polepszonych i niewyleczonych.

Kuchnia ludowa została uruchomiona 15 listopada 1921 r. i wydała bezpłatnie

w r. 1921—	1981 obiadów
„ 1922—	35058 „
„ 1923—	79702 „
w pierwszym półroczu 1924—	124736 „
i w grudniu	1924— 4507 „

Razem . . . 245984 obiady

W teatrze miejskim (miejsce 791) odbyło się:

w sezonie 1920/21 widowisk 184, sprzedano biletów 89966; zespół artystyczny składał się z 29 osób, techniczny z 24 osób; w sezonie 1921/22 widowisk 287, sprzedano biletów 112264; zespół artystyczny składał się z 30 osób, techniczny z 24 osób;

w sezonie 1922/23 widowisk 287, sprzedano biletów 102407; zespół artystyczny składał się z 28 osób, techniczny z 27 osób;
 w sezonie 1923/24 widowisk 271, sprzedano biletów 90870; zespół artystyczny składał się z 23 osób, techniczny z 27 osób;
 w sezonie 1924/25 zespół artystyczny składał się z 22 osób; techniczny z 20 osób.

W czterech kinach (miejsce 1148) sprzedano w r. 1923 około 125050 biletów.

Toruń posiada trzy biblioteki: 1) Towarzystwa Czytelni Ludowych (w r. 1923 posiadała 2284 dzieła w 2305 tomach), Ignis (dzieł 2953, tomów 3003) i 3) Książnicę miejską im. Kopernika, o charakterze biblioteki publicznej naukowej, nieposiadającej beletrystyki (ok. 100 000 tomów), utworzoną 19 lutego 1923 r. w 450-tą rocznicę jego urodzin, a dla czytelników otwartą 10 grudnia 1923 r.

Ilość pracujących w czytelni przy Książnicy im. Kopernika w grudniu 1923 r. doszła do 92 a w r. 1924:

w styczniu—173, w lutym—197, w marcu 164, w kwietniu—170, w maju 106, w czerwcu—82, w roku zaś 1926, trzecim po otwarciu czytelni:

w styczniu	258 osób
w lutym	349 "
w marcu	530 "
w kwietniu	517 "
w maju	450 "
w czerwcu	562 "
w lipcu	487 "
w sierpniu	476 "
wę wrześniu	506 "

Razem 4135 osób

a przeciętnie miesięcznie w r. 1926—460 osób i 149 w I-em półroczu 1924 r. ($892:6=149$), czyli obecnie ilość czytelników 5-krotnie przekroczyła takową z grudnia 1923 r. i 3-krotnie z pierwszego półrocza 1924 r.

Przytoczone liczby charakteryzują dobitnie ogromne zapotrzebowanie ogółu na czytelnię, oraz pożytek i rozwój tej placówki oświatowej.

Rzeźnia miejska (wybudowana w roku 1897, a w r. 1912/14 przebudowana i zaopatrzona we wszelkie urządzenia najnowszej techniki) składa się z 12 gmachów, w tem 3 hale rzeźniane:

1) dla trzody chlewnej z możliwym ubojem dziennym do 400 sztuk;

2) dla trzody drobnej z możliwym ubojem dziennym do 500 sztuk;

3) dla bydła rogatego z możliwym ubojem dziennym do 200 sztuk.

Ogólny obszar dóbr miejskich wynosił w r. 1924—5626.35 ha. W tem ogrodów owocowych i warzywnych 19.18 ha, plantacji wikliny, naogół zaniedbanych 79.27 ha (uporządkowanie miało nastąpić w r. 1925), plac sportowy, który w pierwszym półroczu 1924 r. dał dochodu 220 zł. przy rozchodzie 650 zł. i lasów o powierzchni ogólnej 3874.10 ha, a produkującej drzewo—3533.70 ha.

W lesie miejskim ze względów strategicznych wyrąbano w czasie wojny 524.20 ha; obszar ten jeszcze dotychczas nie zalesiony.

W r. 1924 wykonano pomiar powierzchni do zalesienia, żwirowni i ogrodów, zmieniono 80-letnią kolej rębności na 100-letnią, sporządzono nowy aparat gospodarczy i wprowadzono nową biurowość leśną.

Lasy miejskie posiadają dość nienormalne ustosunkowanie klas wieku: drzewostany rębne zamiast 20% zajmują 15% powierzchni produkującej drzewo.

Na podstawie danych, zebranych przy obliczaniu daniny lasowej, zamożność 1 ha w drzewostanach, wyznaczonych do cięcia, wynosi 136 m³, przyrost roczny,

w rewirze Barbarka . . .	1,5 m ³ ,
" Olek	1,7 "
" Kamieniec	1,5 "
" Gutowo	1,9 "

i ogólny produkcja roczna lasów m. Torunia stanowi 5798 m³.

Według operatu gospodarczego, sporządzonego w r. 1924, roczny użytek główny przy 100-letniej kolej rębności wynosi

$$3517,60 : 100 = 35,18 \text{ ha,}$$

a roczny etat masowy —

$$35,18 \times 136 = 4.784,50 \text{ m}^3.$$

Powierzchniowy etat roczny, oparty na ustosunkowaniu 3-ch starszych klas wieku wyniesie

$$1869 : 60 = 31,15 \text{ ha,}$$

masowy zaś — $31,15 \times 136 = 4.236,40 \text{ m}^3.$

Stosownie do uchwał magistratu i rady miejskiej, w r. 1924 dla zaspokojenia popytu na drzewka dekoracyjne i choiny świąteczne założono na 15 ha w rewirze Olek gospodarstwo świerkowe z 15-to letnią kolejną rębnią.

W rewirze Barbarka dla użytku wycieczkowiczów miejskich wydzielona powierzchnia o 16 ha, na której będzie prowadzone gospodarstwo przerobowe.

Od r. 1921 do 1924 zalesiono w lasach miejskich 170,52 ha, co stanowi przeciętnie rocznie 42,63 ha. Ogólny obszar szkółek leśnych w r. 1924 wynosił 1,43 ha, w tem sosny 1,05 ha, świerka 0,20 ha i liściastych gatunków 0,18 ha.

Oprócz szkółek w lesie, magistrat prowadzi dwie szkółki w mieście: 1) przy ul. Reja (blisko od rogu Koszarowej), założoną w r. 1922, o pow. 0,25 ha (produkują w niej siewki białej i żółtej akacji, kasztanu, grabu, jodły i głogu) i 2) na Mokrem, przy ul. Bażyńskich, rozszerzaną w r. 1924 z 4 ha do 7,5 ha. Ta ostatnia szkółka ogłosiła na sprzedaż w r. 1926/27 96 gatunków krzewów ozdobnych, 5 gatunków roślin pnących i 25 koniferów, razem 126 gatunków.

Pożar zniszczył w r. 1921 — 56,17 ha.

Sówka chojnowka uszkodziła w r. 1923 w rewirze Kamieniec 259,30 ha drzewost. sosnow.

Sówka chojnowka uszkodziła w r. 1924 w rewirze Gutno 300 ha drzewost. sosnow.

W danych statystycznych o ruchu tramwajów podana ilość pasażerów na wozokilometr:

w r. 1920 (za 3 miesiące)	: 5,08
„ 1921	5,40
„ 1922	4,77
„ 1923	4,05
„ 1924 (za I-e półrocze)	4,16

Z porównania tych liczb widzimy, że ilość pasażerów stale się zmniejsza.

W sprawozdaniu wydziału szkolnego czytamy, że miasto posiada 8-io klasowe gimnazjum żeńskie typu humanistycznego, dwie szkoły wydziałowe — męską i żeńską, 7 szkół powszechnych, 3 — doksztalające i 6 ochronek.

Ilość uczących się w gimn. żeńskim doszła:	
w I-ym kwartale 1924 r.	do 509
„ II-im „ 1924 „	464
„ IV-tym „ 1924 „	451



Ryc. 169.

TORUŃ. KOŚCIÓŁ ŚW. JANA.

Fot. J. Buthak.

w męskiej szkole wydziałowej:
w IV-tym kwartale 1924 r. do 423
w żeńskiej szkole wydziałowej:
w IV-tym kwartale 1924 r. do 405
w szkołach powszechnych:

	dzieci polskich	niemieckich
w r. 1920	2499	497
„ 1921	3575	460
„ 1922	3728	258
„ 1923	3689	254
(I półr.) „ 1924	3742	194
(II półr.) „ 1924	3923	238

W przeciągu 5-ciu lat ilość uczących się dzieci polskich zwiększyła się o 1424 (57%), w szkołach doksztalających:

	dzieci polskich	niemieckich
w styczniu 1924 r.	859	64
w lutym 1924 r.	911	64
w marcu 1924 r.	945	65
w październiku 1924 r.	979	38
w listopadzie 1924 r.	1002	41
w grudniu 1924 r.	1017	41

W ciągu jednego roku ilość dzieci polskich zwiększyła się o 158 (18%)

i w sześciu ochronekach:

	dzieci polskich	niemieckich
w I kwartale 1924 r.	310	2
w II „ 1914 r.	369	2

Przybyło 19%.

Oprócz wyżej wymienionych zakładów, Toruń posiada: Państwowe Gimnazjum męskie z 2 oddziałami klasycznym i humanistycznym, Państwowe Gimnazjum niemieckie koedukacyj-

ne i dwa seminarja nauczycielskie — męskie i żeńskie.

W roku 1925 toruńskie gimnazjum męskie wydało obszerne sprawozdanie za rok szkolny 1924/25 (pierwsze po objęciu Pomorza przez władze polskie), które podaje, że w wymienionym roku szkolnym było w gimnazjum 38 nauczycieli i 577 uczniów, a w tem:

- z b. dzielnicy pruskiej — 242 (42%)
- „ rosyjskiej — 107 (19%)
- „ austriackiej — 71 (12%)
- i z obcych państw — 156 (27%)

a według wyznania:

	w oddziale klasycznym	humanistycznym	razem
katolików	247	321	568
ewangelików	—	6	6
prawosławnych	1	1	2
grecko-katolik	1	—	1
Ogółem	249	328	577

Gimnazjum męskie posiada:

a) 3 biblioteki: nauczycielską — 1102 tomy, uczniowską — 1429 tomów (dzieł 1336) i bratniej pomocy — 238 tomów polskich (dzieł 235);

b) zbiory geograficzne — 677 przedmiotów, zbiory rysunkowe — 157 modeli, zbiory nut — 22 pieśni polskich i 53 niemieckich;

c) gabinet biologiczny z pracownią — 2047 przedmiotów;

d) gabinety: chemiczny — 609 przedmiotów i fizyczny — 546 przedmiotów;

e) halę gimnastyczną z 328 przedmiotami;

f) warsztaty: stolarski z 39 i ślusarski z 29 przedmiotami;

g) klub wioślarski z 50 przedmiotami;

h) ogród botaniczny 3 ha na Bydgoskiem przedmieściu.

Ogród (obecnie botaniczny) z domem zapisał gimnazjum lekarz Johann Schulz, zmarły w r. 1827, z wyraźnym życzeniem, aby służył tylko szkole i miłośnikom botaniki, jako ogród botaniczny.

Po śmierci testatora, którego zwłoki spoczywają w tym samym ogrodzie, w ciągu dziewięćdziesięciu kilku lat zasypano wody, okalające dom na wzgórzu i zamieniono je na rolę, a ogród zadrzewiono przeszło stu gatunkami drzew i krzewów przeważnie obcych i ozdobnych, w tem kilka pni Ginko biloba. — Ogród posiada wspaniały okaz topoli czarnej — 6 m. w obwodzie pierśnicy. Ogólna powierzchnia

części dendrologicznej ogrodu wynosi około 5.000 m².

Około r. 1880 przeznaczono 900 m² „na cele botaniki w szkole” z grupami roślin użytkowych, z których lekarskie dotychczas się dochowały.

W styczniu 1920 r. (w czasie powrotu Torunia do Polski) ogród ten częściowo był zaorośniętym parkiem, częściowo — warzywnikiem i sadem.

Celem przekształcenia ogrodu na botaniczny i wykonania nareszcie woli testatora ś. p. Dr Schulza, w r. 1923/24 z inicjatywy prof. gimnazjum, p. Mieczysława Kwiatkowskiego i pod jego kierunkiem utworzono na miejscu, które dawniej zajmowały rośliny użytkowe, grupę systematyki roślin kwiatowych i grupy geograficzne: 1) roślin pontyjskich, 2) lodnikowych i 3) słonorostów, oraz kilkanaście grup biologicznych, przedstawiających przystosowania do rozrodu.

Następnie w r. 1924/25 przerobiono 3.000 m² na dział systematyki roślin kwiatowych, a na tej powierzchni ma być 1200 gatunków, ułożonych wedle pokrewieństwa.

Z drzew i krzewów przybyło w r. 1923 i 1924 dwie brekinje z nadleśnictwa Osie, żeński okaz cisu z „Cisów staropolskich” w Wierchlesie, cisownik, dusiciel, brzozy północne (Betula, nana i humilis), wierzba borówkolistna, wilcze łyko i kilka innych.

Przedtem ogród toruński korzystał z czynności dyrektorów ogrodów botanicznych w Krakowie i Poznaniu, w roku zaś 1924/25 sam zaczął innym oddawać takie usługi: wysłał ogrodowi gimnazjalnemu w Grudziądzu 30 gatunków rozsady i 60 gatunków nasion, seminarjum nauczycielskiemu w Wejherowie 70 gatunków nasion i seminarjum męskiemu w Toruniu.

Przy gimnazjum męskiem czynne są następujące zrzeszenia uczniowskie:

1) Sodalicja Marjańska, zawiązana 24 marca 1924 r. — 24 członków,

2) Bratnia Pomoc — wydaje śniadania i zapomogi na czesne, prowadzi bibliotekę, czytelnię i sklepik, w czytelnicy organizuje odczyty i pogadanki,

3) Drużyna harcerska — 46 uczniów,

4) Chór gimnazjalny,

5) Kółko literackie, założone w październiku 1924 roku (w r. 1924/25 wygł. 5 refer.),

6) Kółko historyczne — 19. (w r. 1924/25 wygł. 15 refer.)

7) Kółko matematyczno - fizyczne, założone w styczniu 1925 r., członków 16 (w r. 1924/25 wygł. 9 refer.),

8) Kółko fizyczne — 16 czł. wykon. 15 przyrządów fizycznych,

9) Kółko astronomiczne — 5, czł., założone we wrześniu 1924 r.

10) Klub wioślarski.

Wydział straży pożarnej podaje, że było:

w r. 1920 pożarów większych 6, średnich 12, mniejszych 26, razem 44, alarmów swawolnych — 43;

w r. 1921 pożarów większych 31, średnich 30, mniejszych 33, razem 94, alarmów swawolnych 58;

w r. 1922 pożarów większych 6, średnich 13, mniejszych 43, razem 62, alarmów swawolnych 28;

w r. 1923 pożarów większych 6, średnich 5, mniejszych 29, razem 40, alarmów swawolnych 14;

w r. 1924 pożarów większych 8, średnich 13, mniejszych 21, razem 42, alarmów swawolnych 4;

Wyjątkowo niepomyślnym pod względem pożarów był rok 1921.

Ilość alarmów swawolnych zmniejszyła się z nadzwyczajną szybkością i równoległe ze zwiększeniem ilości dzieci, uczęszczających do szkół.

Z wykazu ruchu ludności (urzędu stanu cywilnego) dowiadujemy się, że było w roku 1920 urodzin 1436, ślubów 510, zgonów 1034

1921	„	1593,	„	495,	„	1018
1922	„	1627,	„	350,	„	910
1923	„	1682,	„	316,	„	898
1924	„	1547 (a)	„	272,	„	929 (b)

(a) W tem nieślubnych 198 — 13%, chłopców 832 — 54%.

(b) W tem mężczyzn 481 — 52%, 0 — 1 roku 306 — 33%.

W r. 1921	na 1000	umierało	rocznie	25,6
„ 1924	„ 1000	„	„	21,7



Ryc. 170.

TORUŃ. ULICA SZEROKA.

Fot. J. Bułhak.

a więc śmiertelność zmniejszyła się prawie o 4 wypadki na 1000 mieszkańców¹⁾.

Budżet m. Torunia na rok 1924 ustalono w październiku 1923 r. w dochodzie i rozchodzie na 1.276.950 zł. Przewidziane jednak kwoty nie odpowiadały potrzebom w r. 1924; z tego powodu rozchody wyniosły 2.272.651,82, a dochody 2.356.653,63 zł.; na rok 1925 pozostało nadwyżki 84.001,81 zł.

W zamknięciu budżetowym z r. 1924 zasługują na uwagę następujące pozycje: z administracji leśnej:

	dochodu	rozchodu	niedoboru
	106.986,35 zł.	143.681,06 zł.	36.694,71 zł.
z administracji straży pożarnej:	13.711,12 zł.	118.506,51 zł.	104.795,39 zł.
z administracji ogrodów miejskich:	3.235,71 zł.	44.879,76 zł.	41.644,05 zł.
z administracji gimnazjum żeńskiego:	83.343,29 zł.	101.462,87 zł.	18.139,58 zł.
z administracji lecznicy miejskiej:	100.616,61 zł.	145.285,55 zł.	44.668,94 zł.
z administracji 5 szpitali:	2.147,63 zł.	23.967,92 zł.	21.820,29 zł.
z administracji teatru:	99.221,53 zł.	187.701,75 zł.	88.480,22 zł.

¹⁾ Dla porównania dodam, że w Gdańsku śmiertelność w r. 1913 doszła do 18,4 na 1000 mieszkańców, a w r. 1925 spadła do 13.

Natomiast nadmiar otrzymamy:

z dóbr miejskich . . .	3.111,02 zł.
dworu Artusa . . .	2.319,54 „
przemysłu . . .	1.402,44 „
czyszczenia miasta . . .	23.062,72 „
kanalizacji . . .	4.960,66 „
wodociągów . . .	22.691,52 „
rzeźni . . .	11.060,19 „

nadbrzeża	28.079,19 zł.
i podatków	993.558,82 „

Należy się spodziewać, że magistrat toruński będzie i nadal wydawać swoje wykazy statystyczne, a w ten sposób da społeczeństwu obfity materiał o własnej pracy i o rozwoju miasta.

MIECZYŚLAW WOŹNOWSKI.

WYCIECZKA W CZARNOHORĘ.

Wycieczkę urządził w lecie ub. r. Komitet Organizacyjny Oddziału Tow. Krajoznawczego w Krzemieńcu.

Wyjeżdżamy o godz. 11 w nocy z Krzemieńca i po całonocnej jeździe znajdujemy się we Lwowie. Mamy zaraz połączenie dalej, a więc pociąg niesie nas bystro wśród pól pokrytych zbożem wszelakiem w kierunku Stanisławowa. Zaciekawia nas po drodze olbrzymia ruina zamku ks. Ostrogskich w Starem Siole. Podziwiamy piękną, renesansową attykę murów i baszt zamku.

Za Chodorowem zbliża się linja kolejowa do Dniestru i biegnie dłuższy czas równoległe do niego, wyzyskując starą dolinę rzeki i jej dopływów. Po pewnym czasie widać Halicz, prastarą stolicę ruskich książąt. Widnieją na wzgórzu ruiny zamku Kazimierza W., białe, poszczerbione to chowające się, to wyglądające z pośród drzew.

Przed Haliczem jeszcze, wjechaliśmy w dolinę Dniestru; widać wysokie jej brzegi, ale rzeki nie widać, gdyż płynie ona na południe od toru bliżej przeciwległego brzegu. Dopiero przed Jampolem przejeżdżamy przez Dniestr, po wąskim, żelaznym moście. Niebawem stanęliśmy w grodzie „Rewery”, wojewódzkim Stanisławie.

Podczas dalszej podróży przejeżdżamy Bystrycę Nadworniańską i długi czas jedziemy po olbrzymim stożku napływowym, utworzonym przez tę rzekę po opuszczeniu Karpat. To też pełno tu łąk, pól i lasów. Dopiero za Nadworną wjeżdżamy w góry. Na dworcu tej ostatniej miejscowości zwracają naszą uwagę zbiorniki ropy, którą tu się sprowadza rurociągami z pobliskich kopalń w Bitkowie. Dalej zaczyna się najbardziej malownicza partja naszej drogi, odbywanej pociągiem. Wzgórza coraz to wyższe ciągną się po obu stronach toru, który wiję się dolinami górskimi.

Przed Delatynem przejeżdżamy małą rzeczkę Lubiznię po wspinałym kamiennym moście. Jest ich na tej linii kolejowej kilka; śmiałe sklepienia ich łuków wiszą wprost w powietrzu i podziwem przejmują obserwatora, patrzącego na nie z dołu. Wspinały widok rozciąga się z okien wagonu na Delatyn, rozłożony w malowniczej dolinie Prutu. Jakże smutnie wyglądają przytem ruiny solin, do dziś dnia nieodbudowanych. Poza Delatynem tor kolejowy biegnie wzdłuż Prutu, wspinając się po stromych brzegach skalnych tam, gdzie do-



Ryc. 171.

PRUT POD GÓRĄ LEŚNĄ.

Fot. St. Radomski.

lina ulega zwężeniu. W dwóch miejscach nawet przebito skały tunelami, tak nielicznymi na ziemiach Polski. Prut z szumem spływa po skałach, usiłujących stawić mu opór, ale nadaremnie!

Oto przeciął już całą górę dzięki swej pracy erozyjnej i odsłonił oku ciekawego widza budowę wnętrza ziemi, niezmiernie ciekawą, bo z fałdów skalnych złożoną. Mijamy Dorę i znajdujemy się w Jaremczu. Wszędzie pełno letników, ale niestety nie aryjskiego pochodzenia, to też na dworcach dużo zgiełku i krzyku.

Przez Mikuliczyn i Tatarów dojeżdżamy do Worochty, pod stromymi zboczami gór. Tu czeka nas nocleg w „Dworku Czarnohorskim” Towarzystwa Tatrzańskiego. Stoi stary, zczerniały i skromny dworek wśród świerków, w sąsiedztwie wspaniałych will i pensjonatów. Obok niego wznosi towarzystwo wspaniałej piętrowej dworzec, który chociaż jeszcze niewykończony służy już za schronienie dla wycieczek. Niebardzo tu wygodnie, bo wieje przez szpary i słomy trochę mało na posłanie — to też z zadowolonym spojrzeniem na zakwaterowane w starym dworku wesołe towarzystwo, które drugie lato już tu spędza na przyjemnych wywczasach. Prym wodzi w niem jowialny pułkownik, wy-



Ryc. 173.

WIDOK ZE SZCZYTU SYWULI.

Fot. H. Szymborski.

buchający co chwila głośnym śmiechem, a jego basowe „ha, ha, ha!” słychać do późnej nocy nawet w nowowzniesionym domu.

Wczas rano wyruszamy w drogę, gdyż chcemy zdążyć na kolejkę tartaczną wyjeżdżającą o 6-ej rano w góry. Spotyka nas jednak zawód, gdyż z powodu nieszczęśliwych wypadków, jakie miały tu miejsce zarząd kolejki nie pozwala zabierać pod żadnym warunkiem pasażerów. Radzi nie radzi ruszamy więc wzdłuż toru na piechotę pod Howerlę najwyższy szczyt nie tylko Czarnohory, ale całego naszego Beskidu. Dolina jest tu bardzo szeroką i miejscami podmokłą. Jej wyrównane dno, w



Ryc. 172. CZARNOHORA. STAW POD SZCZYTEM TURKULA. Fot. H. Szymborski.

które wcina się rzeka głębokiem nieraz korytem świadczy o zasypaniu, stojącym w związku z epoką lodową. Za Worochtą dolina staje się prawie bezludna: brak bowiem poza gajówkami i leśniczówkami w Ardzieluży Zawojeli — stałych osiedli ludzkich.

Mijamy wznoszącą się piękną wille straży celnej (placówka „Howerla”) i skręcamy w prawo wzdłuż Prutu, idąc z początku dość szeroką dróżką leśną, prowadzącą wśród gęstego lasu świerkowego; zboczyć z drogi niesposób, gdyż tamują przejście liczne, powalone przez burze drzewa; wi-



Ryc. 174. HUCUŁKA. Fot. M. Seńkowski.

dać, że go tu jest podostatkiem, gdyż nikt nie uprzęta takich pni. To też często widać spróchniałe i pokryte mchem powalone olbrzymy, a na nich wyrastające już nowe pokolenie świerkowe.

Mija nas grupa Huculów, wracających z połonin 2 kobiety i 3 mężczyzn z końmi obładowanymi ciężko. Zwraca naszą uwagę ich malowniczy i tak różny od spotykanych gdzieindziej strój; u mężczyzn brązowe albo czerwone spodnie, owinięte u dołu czerwonym kawałkiem sukna, skrępowanym sznurkami; na nogach kierzpce skórzane; nieodłączny kozuch, mimo lata i ciemna burka, obszyta czerwoną włóczką na barkach. Kapelusz szeroki, czarny z ciemną włóczką, lub słomkowy mały, dopełnia reszty tego malowniczego stroju. Kobiety ubrane w długie koszule; na nich dwa krótkie fartuszki, jeden z przodu, drugi z tyłu, spięte czerwoną krajką, zastępują spódnice. Kozuch jak u mężczyzn na barkach, a na nogach kierzpce i jaskrawa chustka okręcona dokoła głowy — oto ich strój.

Zarówno mężczyźni jak i kobiety palą fajki. Konie dźwigają na drewnianych artystycznie

ozdobionych siodłach kilka podłużnych bezułek, t. zw. „berbenic” z bryndzą i sakwy z innymi prowiantami.

Niezadługo na prawo widnieje drugi gmach jeszcze nie dokończony, oto schronisko Tow. Tatrzańskiego, które się świeżo odbudowuje po wojennym zniszczeniu. Znaki prowadzą nas dalej leśną ścieżką, gubiącą się często wśród innych zarośli. Wychodzimy wreszcie na otwartą połoninę i tu przed oczami naszymi otwiera się wspaniały widok — oto przed nami Howerla (2058), najwyższy szczyt Karpat fliszowych, nie wiele wysokością ustępująca szczytom tatrzańskim, wznosi swą majestatyczną kopułę; obok niej niższe, ale takie wysokie kopuły innych szczytów, jak Breskul, Pożyżewska i Dancerz.

Po prawej stronie widzimy za doliną Prutu zabudowania pasterskie na połoninie Koźmierskiej, a bliżej nas, po tej stronie połoninę Zaroślak.

Wspinamy się po stromym zboczu, które niektórym uczestnikom wycieczki, nieprzyzwyczajonym do chodzenia w górach daje się porządnie we znaki. Już zdaje się, że jesteśmy



Ryc. 175.

HUCUŁ. Fot. M. Seńkowski.

u szczytu, a to tymczasem jedna z kopulek, wystających z boku, a szczyt jeszcze trochę wyżej.

Na lewo widzimy ogromny basen o stromych ścianach oddzielający Howerlę od sąsiedniej kopuły Breskula; stanowił on niegdyś zbiornik firnu, t. j. ziarnistego śniegu, który zasilał lodowiec w czasie dyluwium.

Dziś ani śladu z lodu, tylko bystry strumyk wypływa z basenu. Na szczycie dał się nam we znaki wiatr, to też zeszliśmy na południowy stok Howerli, opuszczając naszą Ojczyznę, a znajdując spokój w Czechosłowacji.

Głosił nam to rząd białych kamieni granicznych, z napisem z jednej strony „P”, a z drugiej „CS”; kamienie te założono zeszłego roku.

Chmury pozwoliły nam na chwilę obserwować Pietrosa (2020) i inne szczyty ciągnące się już w Podkarpackiej Rusi; przed nami widać było dzikie i strome pasmo Gorganów, zakończone stożkowatym Chomiakiem.

Wracamy grzbietem wzdłuż granicy, a dla skrócenia sobie drogi obchodzimy górę, wspomniany powyżej basen. Przejście to w niektórych miejscach jest dość ryzykowne, gdyż trzeba rękami trzymać się sterczących prostopadle skał. Wchodzimy wreszcie na Pożyżewską, gdzie w tamtejszym ogrodzie botanicznym postanowiliśmy spędzić noc. Stacja botaniczno-odświadczalna, zniszczona przez wojnę została obecnie porządnie odbudowaną; była ona wyrazem próby podniesienia u nas gospodarki halnej przez „Wydział krajowy b. Galicji”; widzieliśmy połacie odgrodzone od siebie, a w nich przeróżne gatunki traw, będące przedmiotem badania. W przyszłości zamierza kierownik Stacji p. Wilczyński urządzić tu ogród botaniczny wysokogórski. Bo też Czarnohora słynie z rzadkich, gdzieindziej w Polsce niespotykanych roślin; mamy tu bowiem wiele form siedmiogrodzkich i wysokogórskich. Do nich należą: Olcha zielona (karłowata), różanecznik, gencja i wiele, wiele innych. Po przejściu licznych „przełazów”, które znurzonym drogą wędrowcom dały się też we zna-



Ryc. 176.

PASTERZE.

Fot. M. Śeńkowski.

ki, znajdujemy się w „kolibie” do 20 osób—4 partje wycieczkowiczów, pań i panów z różnych stron Polski. Było więc towarzystwo z Warszawy, które od kilku dni tu przebywa, używając słonecznej kąpeli na znanych z silnej insolacji szczytach, jedna partja z Kołomyi, a nawet samotny wędrowiec, który dochodził do kresu swej wędrówki wzdłuż Karpat, zaczynając ją od Kocieny koło Żywca!

Po przespanej niezbyt dobrze nocy (gdzie ogień wygasł chłód dał się dobrze we znaki) ruszyła męska część naszej wycieczki w drogę, aby przez Spyci i Maryszewską obejść dokoła sąsiednie góry i wrócić na Pożyżewską. Pogoda sprzyjała, to też rażno ruszyliśmy naprzód. Przechodziliśmy naprzód koło „staji” (t. zw. budynku gospodarskiego na połoninie) Pawluka, który dzierżawi od rządu połowę hali Pożyżewskiej. Właśnie odbywało się na niej dojenie owiec; przed ogrodzeniem (t. zw. „koszorem”) siedziało na ławkach 5 pasterzy. W tej ścianie ogrodzenia, przykrytej daszkiem znajduje się tyleż wąskich otworków, przez które przeciskają się owce po jednej; pasterz chwyta ją, doi i puszcza dalej; w ten sposób może załatwić się ze 100-ma lub więcej sztukami po kolei. Mleko (również krowie) zlewa się do ogromnego kotła, podgrzewa lekko i wpuszcza do niego t. zw. podpuszczkę z sera z żołądka małego cielęcia; w ten sposób mleko „zwurdza się” to znaczy oddziela się z niego ser. Wrzuca się go następnie na worek, celem wy-

sedzenia serwatki. W ten sposób powstaje olbrzymi ser, kształtu bochenka chleba, który pasterze składają na stryszku bocznej komory, znajdującej się wewnątrz staj, aby dym z ogniska doszedł do niego. Po pewnym czasie, kiedy nabierze odpowiednio ostrego smaku, soli się go, rozciera i w ten sposób powstaje bryndza, którą następnie napycha się wspomniane powyżej „berbenice”.

Droga nasza wiodła przez las, a potem dostaliśmy się na zbudowaną przed wojną drogę, która wiodła do fabryki olejku pod Dancerzem.

Na prawo w górze, widać było zrobioną przez wojsko drogę, prowadzącą pod samymi szczytami. Z fabryki olejków, które wyrabiane były z kosówki (całe pole, pokryte uszlęmi, martwymi jej konarami smutnie świadczy o tem), ruszyliśmy w górę ku jeziorku, zwanemu „Niesamowitem”.

Kocioł pod Dancerzem przedstawia jeden z najpiękniejszych widoków w Czarnohorze. Strome jego zbocza zdobią wysokie grzbiety od zachodu Dancerz, zakończony Turkułem (1935), od wschodu Chomut i piękny grzbiet Spyci (1866 m.). Z przedniej jego ściany wybiegają dwa podłużne, skaliste o trójkątnym przekroju grzbiety, którym fantazja ludowa nadała nazwę „Kozłów”. Jeden z nich dłuższy, uwieńczony jest sterczącymi pionowo żebrami, przypominającymi nieco „kominy” doliny Strą-

żyskiej. Za nimi znajduje się niewielkie jezioro t. zw. „Niesamowite” o czarnym dnie.

Dalsza nasza droga wypadła grzbietem Spyci. Prostopadle jego ściany wieńczą znów podobne żebra, jak na Kozle, ale o wiele wyższe i o bardziej fantastycznych kształtach; tu sterczą jakby ruiny jakiegoś zamku o wysmukłych basztach, uwieńczonych blankami, tam znów jakby kominy spalonych domów wystają samotnie z urwistej ściany. Najciekawszym jest to, że z dołu i z daleka nie widać zupełnie, ile piękna i powabu kryją w sobie te szare i jednostajne wierzchołki czarnohorskie; trzeba dopiero wyjść do góry, aby poznać dokładnie cały ich czar. Widać też było ze Spyci większą część Pasma Czarnohorskiego, aż po Munczef i Smotrez z charakterystyczną skałą na szczycie. Przez wąski przesmyk, stanowiący dział wodny między Czeremoszem i Prutem dostaliśmy się na Maryszewską, skąd wróciliśmy drogą wzdłuż Prutu, popod Dancerz, wiodącą, znów do naszej koliby. Nie mogliśmy jednak z powodu ciemności odnaleźć ścieżki, prowadzącej przez las na Pożyżewską i musieliśmy wyjść aż na połoninę Dancerz, aby górną, drogą wojskową dostać się tam idąc szczytami prawie.

Tak skończyła się nasza wycieczka na Czarnohorę gdyż naajutrz powróciliśmy już do Worochty.

Z KRAJU I ZE ŚWIATA.

II Zjazd Geografów i Etnografów Słowiańskich. Zbliżenie się naukowe ludów słowiańskich, wzajemne poznanie ziem, narodów i kultur tej olbrzymiej rodziny, żyjącej dotychczas w pewnej rozterce, to stopnie prowadzące do zespolenia, to czynniki łagodzące dawne spory i zadrażnienia.

Rozumie już to cała Słowiańszczyzna, a gdy w roku 1924 zwołano I Zjazd Geografów i Etnografów Słowiańskich do Pragi, pośpieszyli nań uczeni z całej Słowiańszczyzny. Na zjeździe praskim delegacja polska zaprosiła zebranych na drugi zjazd do Polski na r. 1927.

Zjazd ten odbył się w ciągu dziesięciu dni od 2—12 czerwca 1927 r. a zorganizowany był niezwykle: bowiem miast siedzieć i obradować w jednym mieście, ustalono objazd całej Polski i ważniejszych jej miast, co wyniosło z górą 3000 km., t. j. więcej niż odległość Warszawy od Konstantynopola.

Przewiezienie, ulokowanie, wyżywienie 200 uczestników kongresu było bardzo poważnym zagadnieniem organizacyjnym, z którego nasz Komitet wywiązał się świetnie i bez zarzutu. Specjalny wielki pociąg z 11 pulmanów, 2 wagony restauracyjne i spiżarnia był to potężny skład, oddany do użytku Zjazdu. Każdy miał swoje miejsce sypialne, każdy wyznaczone godziny posiłku. Stale w jednym przedziale funkcjonowało Biuro Sekretarjatu Zjazdu, słowem sprawy organizacyjne były obmyślane i ułożone w najdrobniejszych szczegółach, a dość skomplikowany aparat działał z systematycznością mechaniczną, całkowicie budząc podziw swą sprawnością.

Ten sukces był niewątpliwą zasługą Sekretarza Generalnego, Prof. Uniw. Jagiellońskiego Dr. Ludomira Sawickiego i jego niezrównanych współpracowniczek biura.

Marszruta pociągu kongresowego nakre-

ślona była: Dziedzice, Katowice, Poznań, Gdynia, Warszawa, Wilno, Lwów, Borysław, Zakopane, Kraków, Dziedzice. Uczestnicy Kongresu mogli więc zwiedzić nasze góry, nasze morze, zagłębia węglowe i naftowe, wszystkie miasta uniwersyteckie i Stolicę. Był to niejako przegląd całej Polski, prezentujący jej walory, choć obawiam się, że budzący może i pewne uczucia zazdrości.

W ważniejszych ośrodkach Polski odbyły się plenarne i sekcyjne posiedzenia naukowe, co organizowały Komitety Miejskowe, lub Komitet Organizacyjny pod przewodnictwem Prezesa, Prof. Uniw. Jana Kazimierza we Lwowie Dra Eugenjusza Romera.

Komitet Organizacyjny niezmiernie wiele pracy włożył w przygotowanie materiałów, które wręczono każdemu uczestnikowi Zjazdu. Były to rzeczy pierwszorzędnej wartości naukowej, jak np. Polska w cyfrach, opracowana przez Wąsowicza i Zierhoffera, Tektonika Ziemi Polskich Prof. Nowaka, znakomity Przewodnik Kongresowy z artykułami 62 uczonych polskich, teka z mapami Wojskowego Instytutu Geograficznego, specjalny numer „Ziemi” oraz cały szereg broszur, map, informacji i t. p. Cały ten komplet wydawnictw posiadał ceną wartość dla każdego, kogo interesuje geografia i etnografia Polski.

Jako uczestnicy kongresu zapisali się nie tylko uczeni z Czech, Serbji, Bułgarii, Rosji Bolszewickiej i Emigracji rosyjskiej, lecz i uczeni nie słowiańscy, interesujący się bądź ziemiami, bądź też ludami słowiańskimi. Było więc paru Francuzów, dwóch Anglików, dwóch Włochów, Amerykanin i paru innych.

Po uroczystych powitaniach w Dziedzicach ruszono w drogę, a pierwszym miejscem postoju była stolica Śląska: Katowice. Już tu było widać staranne przygotowanie materiałów naukowych; ściany sali posiedzeń w gimnazjum im. Mickiewicza pokrywały mapy, wykresy i tablice statystyczne. Wykłady o Polskim Zagłębiu Węglowym i jego życiu gospodarczym, wygłoszone przez pp. Czarnockiego, Olszewicza, Kiedronia i Nitscha dawały znakomite oświetlenie tego zagadnienia, które uzupełniły wyborne zorganizowane wycieczki geograficzne i etnograficzne na tereny.

Ten typ prac naukowych towarzyszył Kongresowi we wszystkich punktach postoju, mogli więc uczestnicy skorzystać znakomicie i zaznajomić się ze zwiedzaniem terenami.

Nową linją Kalety-Podzamcze posuwał się ciężki pociąg kongresowy do Poznania.

W Poznaniu powitania wojewody, prezydenta miasta, rektora uniwersytetu, prezesa Towarzystwa Przyjaciół Nauk. Taki program

powitań odbywał się we wszystkich dużych miastach.

Na posiedzeniu plenarnem wspaniałe przemówienie prof. Romera: głębia, polot, swada, porywa wszystkich. Wycieczki prowadzi prof. Pawłowski, ilustrując ciekawe swe wykłady w terenach. Wieczorem raut w Ratuszu po galowem przedstawieniu „Straszego Dworu”. O północy w drogę nad morze.

Szalony upał, który trapił Zjazd na Śląsku i w Poznaniu, ustał, lecz Gdynia przyjmuje ulewą. Moknie dzielna orkiestra marynarki, witająca gości.

Po przechadzce na Kamienną górę, droga do portu, gdzie czeka „Lwów” i zabiera wszystkich do Helu. Szkoda że pochmurno i chwilami pada deszcz, bo nasi kadeci marynarki tak sprawnie pełnią swe czynności, tak dzielnie rozwijają i zwijają żagle, tyle zaznaczają gościnności, że budzą prawdziwy zachwyty.

Prof. Pawłowski prowadzi wycieczkę morfologiczną, prof. Hryniewiecki botaniczną, a prof. Frankowski—etnograficzną.

Po powrocie do portu wyjazd do Warszawy, dokąd przybywa pociąg kongresowy z dwugodzinnem opóźnieniem (jedyne opóźnienie w ciągu 10 dni).

Uroczyste otwarcie Zjazdu odbyło się w sali Rady Miejskiej, gdzie na przewodniczącego powołano gen. Szokalskiego, prezesa delegacji Rosji Sowieckiej. Powitalne przemówienia wygłosili przedstawiciele wszystkich zebranych na kongres narodowości.

Po obiedzie odbył się objazd Warszawy samochodami, z powodu jednak deszczu nie zrobiło to żadnego efektu. Przyjęcie na zamku u Pana Prezydenta Rzeczypospolitej, a potem „Pan Twardowski” zakończył dzień pierwszy. Drugiego dnia posiedzenia sekcyjne wypełniły cały dzień, a wieczorem wyruszone do Wilna.

W auli uniwersytetu Stefana Batorego porwijając przemawiał o Wilnie prof. Mieczysław Limanowski, o zabytkach Wileńszczyzny prof. Kłos, szereg wycieczek uzupełnił pobyt w Wilnie, skąd pociąg kongresowy wyruszył na Baranowicze, Łuniniec, Sarny do Lwowa. Po drodze przez Wołyń witali Czechów koloniści czescy w Równem, Kwasilowie i Zdobunowie.

We Lwowie oczarowały przybyszów dwie panoramy: Raclawice, oraz panorama miasta z kopca Unji Lubelskiej, gdzie prof. Romer na swój czarowny sposób syntezę Lwowa wyjaśniał. Serdecznego przyjęcia doznali uczestnicy kongresu w muzeum im. Szewczenki, gdzie Ukraińcy podejmowali starosłowiańskim miodem. Niefortunnie wybrano sztukę w teatrze, dawano bowiem „Turonia” Żeromskiego,

rzecz osnutą na tle rzezi galicyjskiej, zatargu chłopów z dworem, rzecz najzupełniej nasza, nie do wyciągnięcia na forum przed obcymi.

Ze Lwowa pociąg kongresowy podążył do Drohobycza i Borysławia. Zwiedzono tereny naftowe i Truskawiec, a potem śródkarpaccą linią na Sambor, Sanok, Krosno, Jasło, Nowy Sącz do Chabówki. Niepomierne ciężki pociąg kongresowy po tych trudnych górskich profilach prowadziły dwa parowozy; jeden na froncie, a drugi na końcu pociągu.

W Chabówce zjazdowicze przesiadali się do zwykłego pociągu, bowiem stamtąd do Zakopanego nawet w dwa parowozy tak ciężki skład pociągu nie dotarłby pomyślnie.

W Zakopanem poprowadzili wycieczkę prof. Romer, Szafer, Moszyński i Goetel. Zwiedzano muzeum Tatrzańskie, autami zrobiono wyprawę do Morskiego, a wieczór spędzono w Kuźnicach na zabawie góralskiej.

Ostatni dzień kongresu upłynął w Krakowie, gdzie w auli Uniwersytetu Jagiellońskiego odbyło się uroczyste zamknięcie Zjazdu. Tu prof. Milejowicz zaprosił na następny zjazd w 1930 r. do Belgradu. Następnie odbyły się wycieczki. Uczestnicy Kongresu byli już dość przemęczeni 10-cio dniową podróżą i nawałem wrażeń. Mam wątpliwość czy dość mogli się

nacieszyć tem bogactwem pamiątek i arcydzieł sztuki, jakie hojnie pozostawiła odwieczna kultura w Krakowie.

Owacyjnie żegnano prof. Romera i Sawickiego, a wątpić należy czy znaleźliby się inni ludzie w naszym świecie uczonych, którzyby tak sprawnie i bez zarzutu potrafili poprowadzić tak skomplikowaną imprezę, jaką był II Zjazd Geografów i Etnografów Słowiańskich.

Al. Janowski.

Wielkie Święto Pracy Rolników „Dożynki“. W dniu 28 sierpnia r. b. w Spale u Pana Prezydenta Rzeczypospolitej odbędzie się ogólnopolskie „Dożynki”, na których młodzież rolnicza złoży Prezydentowi, jako Gospodarzowi Kraju, płony swej pracy na roli. Organizację „Dożynek” prowadzi Centralny Związek Młodzieży Wiejskiej.

Uroczystość „dożynkowa” będzie trwała cały dzień, a program, oparty na tradycjach starosłowiańskich, będzie radosny.

W „Dożynkach” weźmie udział około pięciu tysięcy rolników, reprezentujących wszystkie zakątki Polski. Dla jadących będą zapewnione udogodnienia, w czasie przejazdów kolejami obowiązujące będą zniżki za przejazd, pozatem uruchomiona zostanie na ten czas linja kolejowa Tomaszów—Spała.

SPRAWY TOWARZYSTWA.

Regulamin Muzeów P. T. K.

§ 1. Muzea przy Oddziałach P. T. K. są własnością Polskiego Towarzystwa Krajoznawczego, oddaną przez Radę Główną w zarząd Oddziałowi P. T. K.

§ 2. Muzea P. T. K. są instytucjami naukowymi i oświatowymi.

§ 3. Muzea P. T. K. są instytucjami regionalnymi, t. zn. gromadzą zbiory, odtwarzające dzieje i wygląd oblicza ziemi, życia organicznego oraz działania człowieka na ograniczonym pod względem fizjograficznym, historycznym, etnograficznym, bądź gospodarczym obszarze Rzeczypospolitej Polskiej.

§ 4. Obok działów regionalnych mogą posiadać Muzea P. T. K. również dział ogólny, obrazujący całość zjawisk przyrodniczych, kulturalnych i gospodarczych Rzeczypospolitej Polskiej, zwłaszcza pozostających w związku ze zjawiskami regionalnymi.

§ 5. W myśl powyższego założenia Muzea P. T. K. mają za zadanie gromadzić, przechowywać i wystawiać na widok publiczny odpowiednio opracowane materiały przyrodnicze, przemysłowe, historyczne i etnograficzne, wchodzące w zakres następujących działów głównych:

a) poświęconych przyrodoznawstwu w dziedzinie: geologii, mineralogii i petrografii; paleontologii, botaniki, zoologii i antropologii;

b) poświęconych dziedzinie: górnictwa, przemysłu i handlu;

c) poświęconych człowiekowi w dziedzinie: archeologii (od paleolitu do XII w. po Chr.), historyczno-kulturalnej (zabytki rzemiosła i techniki od XII do XX w.), historyczno-artystycznej, (architektura, rzeźba, malarstwo, grafika i przemysł artystyczny od X do XX w.); historycznej (dokumenty, pieczęcie, monety i medale, oraz pamiątki narodowe); etnografii (kultura materialna i duchowa ludu).

§ 6. Muzea P. T. K. są jedno- albo wielodziałowe; jako instytucje, oparte materialnie na pracy naukowej badaczy regionalnych i na ofiarności ogółu, gromadzą Muzea P. T. K. zbiory przedewszystkiem z rezultatów poszukiwań terenowych upoważnionych do tego badaczy, dalej z dobrowolnych darów w naturze, a następnie z kupna.

§ 7. Muzea P. T. K. składają się: a) z części wystawowej, dostępnej dla publiczności przynajmniej przez dwa dni w tygodniu;

b) z magazynów naukowych, dostępnych dla badaczy;

c) z pracowni naukowej;

d) z biblioteki naukowej i archiwum;

e) z pracowni technicznej.

§ 8. Lokal Muzeów P. T. K. winien uwzględniać, w miarę możliwości, oddzielnie pomieszczenia dla przyjeżdżających badaczy, w celu ułatwienia im pracy naukowej.

§ 9. Część wystawowa winna uwzględniać eksponaty, składające się przy pomocy odpowiednich objaśnień na całość syntetyczną wystawionego działu muzealnego. Objasnienia zagadnień, pozostających w ścisłym związku z eksponatami winny być łatwo zrozumiałe, a luki w oryginalnych okazach winny być, o ile możliwości, uzupełniane przez odlewy, modele, rysunki i fotografie.

§ 10. Zbiory w magazynie muzealnym winny być urządzone w szafach, pudełkach, lub tekach, według odpowiedniego systematu (geograficznie, chronologicznie lub działowo).

§ 11. Biblioteka muzealna winna składać się z map i publikacji danego obszaru działania, jakoteż z dzieł podstawowych ogólniejszych, dotyczących posiadanych działów, tudzież z czasopism fachowych.

§ 12. Archiwum przechowuje rękopiśmienne dokumenty naukowe, oraz zbiory rysunków i fotografii, odnoszących się do danego obszaru działania.

§ 13. Muzea P. T. K. uwzględniają z reguły ochronę zabytków przyrody i kultury na swoim obszarze działania.

§ 14. Pracownia naukowa umożliwia opracowywanie materiałów muzealnych bez przerywania normalnego toku pracy i działania muzeum.

§ 15. Pracownia techniczna składa się z pracowni preparatorskiej, fotograficznej i odlewniczo-modelarskiej.

§ 16. Muzea P. T. K., składające się w zasadzie na zbiorowe Muzeum krajoznawcze Rzeczypospolitej Polskiej, posiadają jednolicie sporządzoną inwentaryzację zbiorów.

§ 17. Inwentaryzacja Muzeów P. T. K. obejmuje:

a) inwentarz książkowy wpływów z numeracją bieżącą dla poszczególnych działów, oraz

b) inwentarz kartkowy działów.

§ 18. Inwentarz kartkowy sporządza się w dwóch egzemplarzach, z których jeden pozostaje w danym muzeum, a drugi przesyła się w miarę wpływów okazów do inwentarza centralnego Muzeów P. T. K. przy Radzie Głównej.

§ 19. Zbiory Muzeów P. T. K. są nienaruszalną własnością Polskiego Towarzystwa Krajoznawczego, za którą odpowiedzialność ponoszą opiekujące się muzeami Oddziały P. T. K.

Stanowiąc bogactwo i dorobek danego regionu, okazy muzealne nie mogą być wypożyczone ani oddawane w depozyt, ani zamieniane, ani sprzedawane nawet innym muzeom, chyba w wyjątkowych wypadkach na skutek uchwały Rady Głównej i za prawomocnym kwitem. Również t. zw. dublety można odstępywać, mieniać, bądź usuwać, jedynie na mocy uchwały Rady Głównej.

§ 20. Muzea P. T. K. winny posiadać własne meble o typie muzealnym, ustalonym przez Komisję Muzealną Rady Głównej.

§ 21. Fundusze Muzeów P. T. K. składają się:

a) z dochodów stałych, uchwalanych i wypłacanych muzeum corocznie przez Oddział P. T. K., które zarządza danym muzeum,

b) z dochodów niestałych, które powstają: z subwencji Rady Głównej, z zapomóg instytucji i osób prywatnych, oraz z opłat za zwiedzanie muzeum, tudzież z przedsiębiorstw dochodowych.

§ 22. Dochodami muzeów P. T. K. dysponują kierownicy muzealni, w porozumieniu ze skarbnikami Oddziałów P. T. K.

§ 23. Kierownicy Muzeów P. T. K., a w razie potrzeby kustosze działów są mianowani na okres jednego roku kalendarzowego przez Radę Główną z pośród kandydatów, zaproponowanych przez Zarząd Oddziałów P. T. K., opiekujących się danymi muzeami. Personel muzealny może otrzymać wynagrodzenie za spełnianie czynności z kasy Zarządu Oddziałów P. T. K.

§ 24. Kierownikiem Muzeów P. T. K. może być mianowana osoba, która wykaże się teoretyczną lub praktyczną znajomością głównych zasad muzealnictwa, oraz specjalnie oponowująca przynajmniej jeden z działów danego Muzeum. Kierownik muzealny winien być obznajmiony z właściwościami danego obszaru działania.

§ 25. Do zakresu obowiązków kierownika muzealnego należy:

a) dbanie a całość i bezpieczeństwo zbiorów muzealnych;

b) wykonywanie inwentaryzacji, względnie kierowanie jednolitą inwentaryzacją zbiorów, wedle instrukcji ustalonej przez Radę Główną;

c) prowadzenie administracji i rachunkowości muzealnej;

d) reprezentowanie muzeum na zewnątrz;

e) nawiązywanie i utrzymywanie potrzebnych stosunków z innymi instytucjami naukowymi i ze specjalistami w zakresie działów reprezentowanych w muzeum;

f) udostępnianie zbiorów muzealnych dla celów naukowych, dydaktycznych i oświatowych;

g) dbanie w odpowiedni sposób o wzbo-

gacanie muzeów P. T. K., drogą badań, darów i depozytów prywatnych, oraz drogą kupna;

h) urządzanie wystaw perjodycznych w muzeum, bez zwijania na czas ich trwania normalnego i stałego działu wystawowego.

§ 26. Kierownik muzealny ma prawo:

a) wyjeżdżać na badania naukowe w terenie,

b) do płatnego urlopu 4-ro względnie 6-cio tygodniowego w okresie zimowym, o ile jest płatnym urzędnikiem muzealnym. Na czas swej nieobecności w Muzeum P. T. K., winien kierownik zostawić swego zastępcę, odpowiedzialnego za całość zbiorów, a upoważnionego i honorowanego za oddane usługi przez Zarząd Oddziału P. T. K.

§ 27. Kierownik Muzeum P. T. K. podlega kontroli administracyjnej Zarządu Oddziału P. T. K., oraz kontroli naukowej i organizacyjnej Rady Głównej, za pośrednictwem inspekcji muzealnej.

§ 28. Kierownicy muzeów są obowiązani składać dwa razy do roku (przed 1-szym lipca i 1-szym stycznia) pisemne sprawozdanie z działalności Muzeów zarówno Zarządowi Oddziałów P. T. K., jakoteż Radzie Głównej.

§ 29. Muzea P. T. K. mogą wydawać drukiem, w porozumieniu z Radą Główną, własne publikacje, jako to:

a) sprawozdania z działalności;

b) ankiety naukowe;

c) opisy okazów muzealnych;

d) katalogi naukowe poszczególnych działów,

e) przewodniki popularne po Muzeum;

f) pocztówki, wyobrażające okazy muzealne oraz zabytki przyrody i kultury swoich obszarów działania.

§ 30. Regulamin Muzeów P. T. K. wchodzi w życie z dniem ogłoszenia go przez Radę Główną P. T. K. i może ulec zmianie na podstawie uchwały Rady Głównej po jej ogłoszeniu.

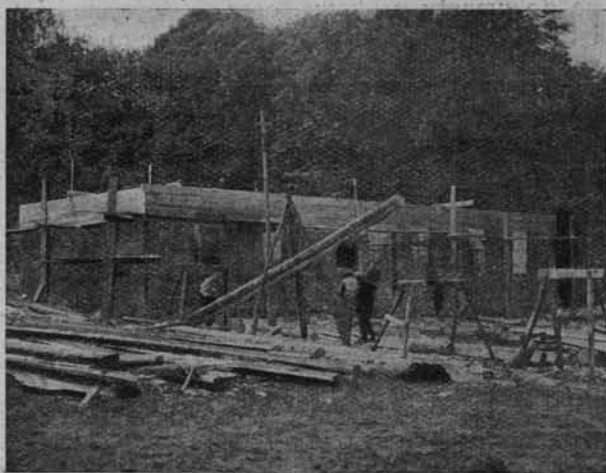
(Rada Główna uchwaliła Regulamin Muzeów P. T. K. w powyższym brzmieniu dnia 6 maja 1927 r.)

Poświęcenie schroniska krajoznawczego nad Świtezią. W dniu 15 b. m. odbędzie się

uroczyste poświęcenie nowo wzniesionego schroniska, które jak wskazują ilustracje powstało szybko dzięki energicznej pracy Zarządu Oddziału Nowogródzkiego, a przede wszystkim jego prezesa wojewody Z. Beczkowicza.



Ryc. 177. Miejsce budowy schroniska nad Świtezią w dniu 15/V 1927 r. po rogach przyszłego budynku pp. Frydrych, Bogulewicz i Frysendorf.



Ryc. 178. Schronisko nad Świtezią dnia 15/VII 1927 r.

TREŚĆ: *Władysław Semkowicz:* Rola czynników geograficznych w rozwoju dziejowym Polski. — *Jan St. Bystron:* Napisy. — *Czesław Pietkiewicz:* Chojniki. — *Stanisław Mikulski:* Toruń w liczbach. — *Mieczysław Woźnowski:* Wycieczka w Czarnohorę. — Z kraju i ze świata. — Sprawy Towarzystwa.

PRENUMERATA wynosi: Kwartalnie 6 zł. Półrocznie 12 zł. Rocznie 24 zł. Za przesyłkę dolicza się 30 gr. miesięcznie. Członkowie P. T. Krajoznawczego, nauczyciele, młodzież szkolna, akademicka, Koła Krajoznawcze młodzieży i pokrewne instytucje korzystają z 15% zniżki.

Cena niniejszego zeszytu zł. 2.50 gr.

Redakcja i Administracja w Warszawie, ul. Karowa 31, tel. 42-50.

Redaktor: Aleksander Janowski.

Wydawca: Polskie Towarzystwo Krajoznawcze.

Druk. Jan Świętoński i S-ka. Warszawa, Kopernika 34, tel. 407-50.



266.