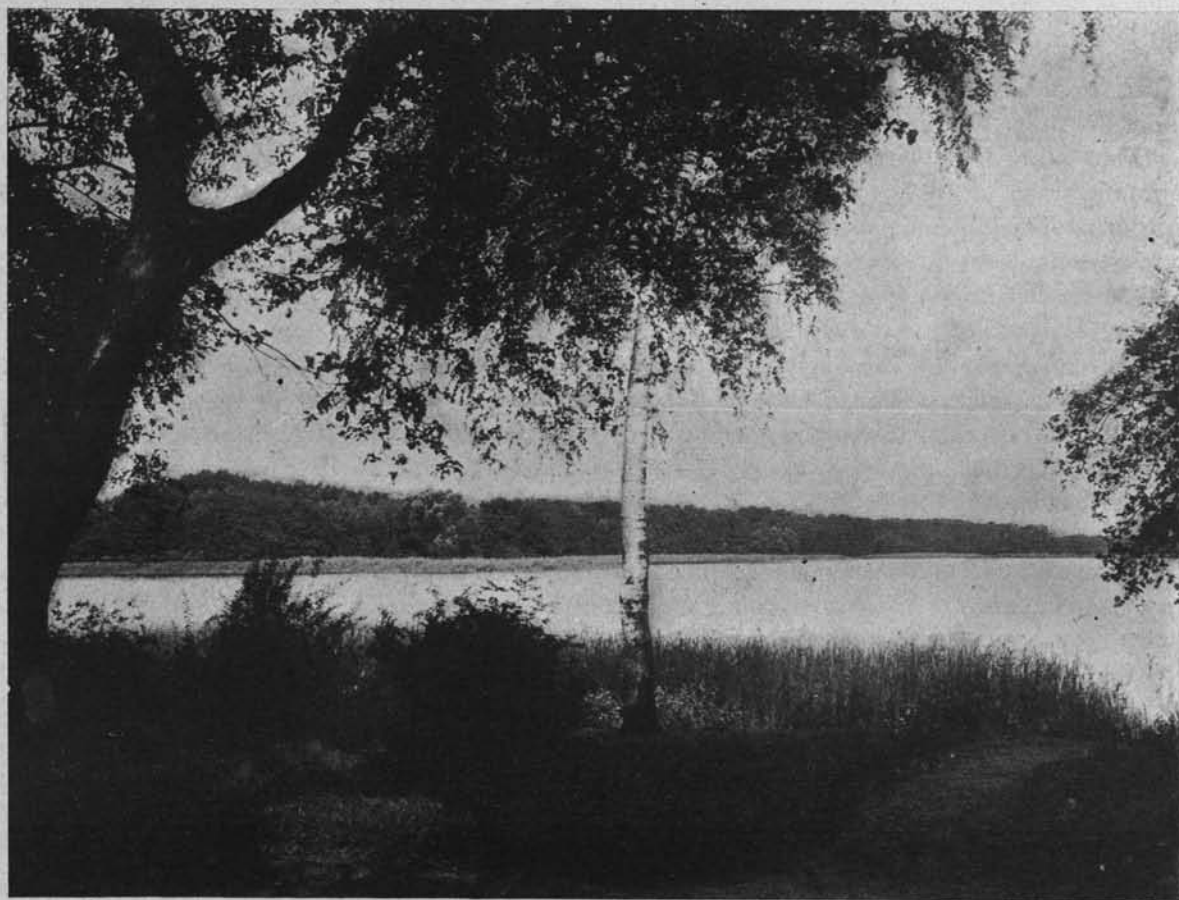

Z I E M I A

DWUTYGODNIK KRAJOZNAWCZY ILUSTROWANY
ORGAN POLSKIEGO TOWARZYSTWA KRAJOZNAWCZEGO

Z NASZYCH KRAJOBRAZÓW.



ZBIORY GRAFICZNE W BIBLIJOTECE im. BAWOROWSKICH WE LWOWIE.

Obok wielkich i cennych zbiorów bibliotecznych, posiada Lwów także wielkie, publiczne zbiory graficzne. Są to zbiory Muzeum im. Lubomirskich i nieoceniony zbiór Pawlikowskich w Ossolineum, zbiory Muzeów miejskich, zbiorów Biblioteki im. Dzieduszyckich (Poturzyckiej), oraz zbiorów Baworowskich.

Zbiór Baworowskich mieści się w Bibliotece im. Baworowskich w dawnym—wedle tradycji—arsenale Sieniawskich, którą to placówkę naukową ufundował w roku 1854 hr. Wiktor Baworowski, tłumacz dzieł Byrona i W. Hugo. Zbiór ten zalicza się do największych w Polsce co do ilości, po zbiorze rycin Stanisława Augusta i Pawlikowskich, odnośnie do historii polskiej. Historia tego zbioru grafiki jest dość odległa i zbiór ten zmieniał często właścicieli.

W roku 1826 uczony historyk Kajetan Kwiatkowski z Warszawy odstąpił Konstantemu Macewiczowi w Krakowie, właścicielowi Jabłonówki na Podolu, z bogatych swoich zbiorów oddzielnie ułożoną kolekcję portretów Polaków, przeszło 300 sztuk wynoszącą. Było tam portretów królów polskich lub osób z ich rodziny blisko 50 sztuk; drugie 50 portretów Gdańszczan, pod względem artystycznym bardzo cennych, większa bowiem część była roboty sztycharza Falcka. To tedy nabycie, do którego dołączono jeszcze w roku 1825, zebrane po większej części u Ambrożego Grabowskiego, księgarza w Krakowie, do 150 sztuk rycin, uważać należy za kamień węgielny niniejszego zbioru. Po kilku latach, wskutek ustawicznych starań K. Macewicza, bądź to przez kupno, bądź przez ofiary osób, które zwiedzały jego zbiory, zbiór ten, bez względu na rodzaj rycin, wynosił blisko 1000 sztuk, które chował i powiększał, ale nie dla siebie, jak mówił, bo „jak przyjemnie tem trudnić się, tak miło będzie ofiarować z czasem na użytek publiczny”. W roku 1843 nabył zbiór Macewicza, wynoszący 5593 sztuki, Aleksander Batowski z Odnowa i przyłączył go do swego zbioru, który miał od roku 1830, a wów-

czas już liczącego 3026 sztuk. Po uzupełnieniach cały zbiór rycin A. Batowskiego liczył w 1857 roku 9365 sztuk, wszystko, cokolwiek objaśnia dzieje nasze ojczyste, od najkosztowniejszych rycin, do najdrobniejszych i najmniej znaczących szkiców. Było ciąglem staraniem Batowskiego, aby trwałość swego zbioru z pożytkiem ogółu połączyć i zabezpieczyć to, co nabył, wyszukał, zebrał i pilnie w tekach złożył. Bo, jak pisał w grudniu 1846, „ażeby godne pamięci rzeczy z odmiennością ubiegającego czasu nie przepadały, a wiecznie między nami żyły, trzeba je wspierać przypomnieniem. Zbiór ojczystych pamiątek zaradza temu poniekąd. Wizerunki zacnych przodków, rycerskich ich czynów, zdarzeń i przygód, uczonych lub chlubnie zasłużonych osób, koleją lat ułożone w najmniej znaczącym nawet zabytku, stawiają nam przed oczy osnowę upłynionych dziejów. Jest to arka przymierz, grobowiec wieków, księga przeszłości, w niej współcześni znajdują orzeźwienie sił, nie jedną boleścią zwątlonych, a szczęśliwsza może przyszłość—otuchę, naukę i przykład...”

Po staraniach i pertraktacjach stanął wreszcie układ między nim a Zakładem Narodowym im. Ossolińskich, mocą którego A. Batowski złożył swój zbiór Zakładowi jako depozyt na 12 lat. Przeważało od 1 grudnia 1847 muzeum rycin A. Batowskiego otwarte było w Ossolineum, konserwatorem tego zbioru był Szczerbny Morawski. Jednak Batowski doglądał sam swoje zbiory, miał o nich pieczę, uzupełniał je, udzielał objaśnień. Zdawało się, że na pewien przeciąg lat odnawiany układ z Kuratorjum Zakładu im. Ossolińskich nie narazi zbioru na rozsypkę, a umieszczenie w gmachu, gdzie tyle już zgromadzono materiałów, ułatwi zwiedzającym, jak i pracującym na tem polu, dostęp zarówno do tych jak i do zakładowych zbiorów. Zmiana administracji, czyli raczej prowizoryczne Kuratorjum nie uznało jednak tego za dobre i uwiadomiło Batowskiego wezwaniem, w myśl umowy w roku 1847 z Kuratorem naukowym X. Henry-

kiem Lubomirskim zawartej, aby sobie zbiór swój w całości zabrał. Z początkiem więc października 1851 roku, stosownie do umowy z Kuratorjum Zakładu Ossolińskich, zbiór przewieziony został z powrotem do mieszkania A. Batowskiego i znowu w prywatnym schronieniu leżał do roku 1855. A. Batowski uprzedził wprawdzie kuratora X. Jerzego Lubomirskiego, że chociaż odbierał swój zbiór z Zakładu, nie cofa warunków umowy, na lat 12 zawartej i chce ją dotrzymać bez żadnej zmiany. X. Kurator atoli nic nie odpisał i umowa o zbiór skończyła się w roku 1859. Batowski wziął się więc znowu do szukania dlań miejsca stosownego. Były nawet propozycje obustronne z X. Marceliną Czartoryską z Krakowa. Z jej strony zbiór ten miał oglądać malarz Leon Kapliński, ocenić go i zadatkować, ale później księżna odstąpiła wogóle od zamiaru kupna. Nareszcie nadarzył się chętny nabywca tego zbioru—hr. Wiktor Baworowski, sam wielki miłośnik i zbieracz ojczystych zabytków, w którego to gmachu ryciny te zostały prowizorycznie złożone od 15 maja 1855. Ale faktycznie zbiór ten przeszedł na własność Baworowskiego w marcu 1860 roku.

Przy katalogowaniu i uporządkowaniu tego zbioru wielkie zasługi położył znany historyk sztuki prof. dr. Zygmunt Batowski. Obecnie zbiór ten jest w stadium końcowych prac inwentaryzacyjnych. Zbiór ten nie jest podzielony na osobne działy artystów, szkół czy formatów, ale aby nie zmieniać wytycznej linii A. Batowskiego, cały zbiór graficzny t. j. różnego rodzaju sztychy, drzeworyty, rysunki, gwasze, akwarele i litografie uporządkowane są chronologicznie w 40-tu drewnianych tekach, jednostajnej wielkości i rozłożone na jednakowe kartony niebieskie, a na każdym kartonie naklejono jedną lub więcej rycin stosownie do wielkości.

Przystępując do wyliczenia rycin, pomnę tutaj zbyt szczegółowe i drobiazgowo cytowanie, ograniczę się jedynie na przytoczeniu najbardziej cennych i najbardziej charakterystycznych. Idąc chronologicznie spotykamy sztychy wykonane przez Benedykta Farjata w Rzymie, wizerunki Madonny, wykonane na pamiątkę obrony Wiednia przez Bartłomieja Strachowskiego z Wrocławia w XVII wieku,



Ryc. 177. ŚW. JADWIGA Kilian Philip (1628—1693).
WSRÓD ALEGORYZMÓW FILOZOFICZNYCH—Sztych.

o ornamentach powyginanych, asymetrycznych, a pozach teatralnych; ogromnie rzadkie sztychy Kilianów, sławnej śląskiej rodziny sztycharskiej XVI—XVIII wieku, jak św. Jadwiga, żona ks. Henryka Brodatego, wśród alegoryzmów wszystkich działów filozofii w szkołach wrocławskich, a każda z osób przy stole siedzących trzyma w ręce odpowiednie godło, sztych Ph. Kiliana z r. 1663, wykształconego we Włoszech (Nr. 725). Wizerunki bł. Jana z Dukli, wykonane we Lwowie przez Andrzeja Hołokę, oraz Jakóba Labingera w połowie XVIII w.; kilka warjantów przedstawiających św. Jana Kantego: przez Jana Surmackiego, o linjach krótkich, urwanych, Marcina Engelbrechta sztych ładny, wyraźny, o linjach krzyżujących się i kolistych, słaby sztych Pawła Józefa Jędrzejowskiego. Godne wzmianki są ryciny odnoszące się do św. Stanisława Kostki, jak grobowiec św. Stanisława w kościele św. Andrzeja w Rzymie: w środku nagrobka wizerunek świętego po pas, prawie nawprost



Ryc. 178. KAZIMIERZ PONIATOWSKI. Mylius I. F (XVII/w.). Podkom. w. k. w latach 1742—74.—Szytych na atlasie.

klęczącego, któremu anioł podaje Komunię św. sztychował w Rzymie 1666 r. Jan Aleksander Gorczyn, zarazem historyk, autor kilku dzieł, hialeryk i muzyk; linje ryty krótkie, urwane, miejscami krzyżujące się; rycina dość wielka (28×39 cm., Nr. 1525). Popiersie Zygmunta III z groteskową ornamentyką, rzadka rycina I. Suyderhoef'a. Szytych Dawida Tscherninga z Krakowa z połowy XVII wieku, przedstawiający katafalk Zygmunta Kazimierza, syna Władysława IV: u góry orzeł polski, trzymający w szponach tarczę z popiersiami ośmiu królów polskich, w środku popiersie wyobraża zmarłego królewicza; poniżej katafalk, na którym leży królewicz, a obok dwaj rycerze trzymają nad nim dwuherbowe chorągwie, pozatem portrety innych osób tegoż sztycharza, wszystkie bardzo rzadkie, o linjach ostrych, gęstych, światłocieniowych, w rodzaju Rembrandta. Popiersia Bogusława i Marji Anny Radziwiłłów, z miniaturową dokładnością i drobniawością wykonał Jan G. Bartsch w Berlinie 1680 r. Sceny z życia Sobieskiego ilustrują ryciny wykonane wedle rysunków J. Sie-

miginowskiego, a ryte przez Karola de Hays w latach 1684 — 1694; popiersia króla przez Izaaka Saala w Gdańsku, o linjach twardych i ostrych. Portrety Sasów, przeważnie mistrzów niemiecko-drezdeńskich i francuskich. Jędrzej Chryzostom Załuski, biskup warmiński, szytych kolorowy Samuela Donneta z Gdańska. W tekach XV — XVII są sceny historyczne, odnoszące się do czasów Stanisława Augusta: tarcza z herbem państwa, a w środku „Ciołek” Poniatowskich, szytych o linjach gęstych Karola Grölla z r. 1789. Kazimierz Poniatowski podkom. w. k., szytych Mylius na atlasie (Nr. 4031). Wspaniały zbiór portretów króla St. Augusta przez Adama Gieryka (Godebrańskiego) ok. 1764 r., J. G. Marstallera ok. r. 1770, B. Folina z r. 1778, Prixnera z r. 1781, S. Kütnera z r. 1784, wedle obrazu J. Lampiego rycina bardzo rzadka, wykonana manjerą kredkową z odciskiem czerwono-ceglającym przez C. C. F. Klopscha, przez Jana Nilsona i wiele innych. Alegoria na Konstytucję 3-go Maja: wewnątrz czworoboku roz warta księga z napisem „Etat de la Pologne”, za księgą tablica pod orłem, po bokach na tykach umieszczona czapka i chorągiew; należy do rzadszych Fryderyka Johna, a myśl podał sam król, który rozdawał ją znakomitym osobom do wklejania w tabakierki. Następnie akwaforty miniaturzysty A. Dłuskiego, portrety Józefa i Teresy Ossolińskich, o wyrazach pełnych charakterystyki wykonał C. D. F. Bach, którego Ossoliński do Polski sprowadził, a potem wysłał do Włoch. Bardzo ładna scena rodzajowa z drugiej połowy XVIII wieku, wykonana przez nieznanego artystę gwaszem na pergaminie, a przedstawiająca egzamin dwóch chłopców wobec Jezuity (Nr. 4416). Pozatem cenne portrety wodzów, posłów, biskupów, między innymi przez M. Deischa, Domenika Cunegi i Franciszkanina Eleutheriusa Steinmetza. Portrety Kościuszki, zwłaszcza mezzotinta Kappellera, szytych C. Pfeiffra i dwie wielkie ryciny manierą groszkowaną angielskiego sztycharza Tomasza Gaugain'a.

Godne uwagi są sceny historyczne, odnoszące się do legionów polskich i Napoleona; wizerunki wodzów, bitwy, wojsko, portrety mężów stanu, polityków i gubernatorów osobno Księstwa Warszawskiego, Królestwa Kon-

gresowego, Rzeczypospolitej Krakowskiej, W. Księstwa Poznańskiego i Galicji. W czterech tekach złożone są rzeczy odnoszące się do powstania listopadowego, emigracji, zdarzeń, bitw, poetów tego okresu, pamiątek powstaniowych i karykatur politycznych. Osobna teka obejmuje lud, ubiory, zwyczaje polskie; chłopi Kielisińskiego, Lewickiego, Sokołowskiego, Piwarskiego, Stachowicza, drzeworyty Smokowskiego, akwatinty Debucourta „zbiór rozmaitych strojów polskich”, rysowane przez Norblina; „La lampe Polonoise”,



Ryc. 180.

LAMPA POLSKA.

Le Prince Jan Bapt. (1733—1781).

akwatinta J. B. Le Prince, a w czasie przejazdu przez Polskę do Petersburga 1771 roku, przedstawia ognisko wiszące, na którym pali się ogień i oświetla izbę wiejską; po lewej na ławce siedzi szlachcic, zalecający się w niezbyt przyzwoitej formie do damy (Nr. 7199). W pięciu tekach są widoki miast, wsi, okolic, kościołów, pałaców, zamków, ogrodów, plany i przecięcia: litografie M. B. Stęczyńskiego,

Jabłońskiego i Pillera, sztychy C. Meriana z XVII wieku, przedstawiające miasta na Pomorzu i w Prusach; plany Gdańska, wykonane przez budowniczego Bartłomieja Ranischa w r. 1695, widoki Augusta Reichela i Augusta Karola Richtera; sztychy Freya do dzieła o ogrodach Izabeli ks. Czartoryskiej; saliny wielkie rytował J. E. Nilson w XVIII wieku, o technice bardzo oryginalnej; wspaniałe zabytki Krakowa, Warszawy, Wilna, Poznań i Lwowa, oraz rzadkie ich miejscowe zabawy, jak np. „Walka z potworami morskimi, wykonana na pałczyńskim stawie we Lwowie, na dochód dla unieszczęśliwionych, powodzią dotkniętych mieszkańców Galicji”, litografował Auer w litografji Pillera, którego to widowiska wynalazcą i wykonawcą był oficjalista rządowy Albertycz, 14 września 1845 roku. Rozmaitości polskie są w tece XXXIX. Wizerunki świętych, barwne drzeworyty ludowe, z wyobrażeniem Matki Boskiej i Chrystusa; wykonanie tych rzeczy grube, nieudolne, bez perspektywy, plastyki i charakterystyki, chociaż nie brak tu



Ryc. 179.

EGZAMIN CHŁOPCÓW WOBEC JEZUITY.—Gwasz na pergaminie.

Mistrz nieznaną około 1770 r.

motywów oryginalnych, nie pojawiających się w sztuce aryzmu wyższego. Następnie medale, monety, herby, etykiety, emblematy, exlibry, bilety wizytowe, teatralne, balowe i koncertowe, karnety, zaproszenia, reklamy, anonse, karykatury, drzeworyty i roboty ręczne, fascimilia wybitnych mężów, listy cechów, kalendarze i programy; karty do gry z XVI i XVII wieku, wszystkie drzeworyty ręcznie kolorowane; wreszcie utwory artystów polskich, szkice rysunkowe J. Maszkowskiego, A. Raczynskiego, J. Kossaka, Leopolda Nowotnego i innych. Teką ostatnią zawiera portrety i wizerunki historyczne obce, począwszy od starożytnych, widoki najważniejszych miast europejskich, pomniki, zabytki i rozmaitości. Pozatem we wszystkich prawie tekach są chronologicznie ułożone ryciny: Jana Ligbera, portrety wodzów, hetmanów, biskupów i mężów stanu rysowane przez Ksaw. Preka, a sztychowane z minjaturą drobiazgowością w Nozdrzu przez Ant. Teplara, J. C. Syzanga, portrety całego rodu Radziwiłłów przez Herszka Lejbowicza z Nieświeża 1758 r.; wiele rzadkich sztychów Falcka, Hondiusa, Labingera, T. Strzelbickiego, J. Masiewskiego, J. Goczemskiego, J. W. Bąkowskiego, J. Kozdrowicza, M. Keyla, W. Derpowicza, Sandersa, J. Chrzczonewicza, Izydora i Dawida Weissa, J. B. Kissinga, A. Szrettera, Fr. K. Dietricha i wielu innych artystów i amatorów-dyletantów.

Oprócz tego wielkiego zbioru po A. Batorskim, jest jeszcze w Bibliotece grafika, którą sam Wiktor Baworowski również skrętnie zbierał, chował i uzupełniał, Ryciny tego zbioru ułożone są w ośmiu luksusowych, skórzanych tekach i dzielą się wedle narodowości artystów, na włoskie, francuskie (J. B. Michel, N. de Larmessin, N. H. Tardieu, I. Troy), holendersko-flamandzkie (sceny pasterskie J. Vischera, krajobrazy G. Sadelera, scena ro-

dzajowa L. Vorstermana, Hen. Goltzius, Cornelis Bloemart), angielskie (mezzotinty J. Smith'a, sztychy R. Strang'a), niemieckie (J. Saurarta, J. Umbacha, J. A. Riedla) i polskie (wspaniałe akwaforty Płońskiego). Teką 8 tego zbioru zawiera cenne rysunki i sepje artystów obcych: „Złożenie do grobu”, rysunek czerwonym ołówkiem przez René Michel Slodtz'a z XVIII w., szkoła holenderska pod flamandzkim wpływem Rubensa. Szkic plafonowy wykonany piórem i sepją przez Guercina (Giov. Franc. Barbieri), a przedstawiający alegoryczną postać kobietą, siedzącą na obłoku, a obok wlatuje amerek (Nr. 9). „Męczeństwo świętej”; liczny tłum zbrojnych konnych i pieszych, w środku kat ścina głowę świętej toporem, przed nią leżą zwłoki świętego męczennika bez głowy; rysunek sepją szkoły włoskiej XVI wieku, najbliższej Giulia Romana lub Vasarego. „Antoniusz i Kleopatra”, rysunek piórem i sepją szkoły francuskiej końca XVIII wieku; scena w stylu klasycznym. Dwa krajobrazy z ruinami szkoły holenderskiej XVII wieku, jeden rysunek Jana B. Weenixa. „Ostatnia wieczerza”, rysunek sepją z XVII w. pod wpływem weneckim. „Wniebowzięcie N. P. Marii”, rysunek czerwona kredką, najbliższy Lebruna oraz kilka innych szkiców mniej ważnych.

Pozatem znajduje się w Bibliotece Baworowskich osobny album akwafort Kaj. W. Kielesińskiego, rozmaitości Ant. Oleszczyńskiego, teki książkowe z wizerunkami królów polskich i mężów stanu, teka z artystycznie wykonanymi afiszami, oraz osobno dublety rycin. Cały zbiór graficzny wynosi przeszło 13000 sztuk i ułożony jest jasno i przejrzysto dla dobra i pożytku wiedzy, nauki i sztuki. Po całkowitem skatalogowaniu i należytem uporządkowaniu całego zbioru rycin, Zarząd Biblioteki przystąpi do wydania drukiem treściwego katalogu naukowego.

ANTONI WRÓBLEWSKI.

PARK W KÓRNIKU.

Małe lecz schludne i czyste miasteczko Kórnik, o około 3000 mieszkańców prawie w całości wyznania rzymsko-katolickiego, leży o dwadzieścia kilometrów na południowy

wschód od Poznania, nad malowniczym, dużym jeziorem, otoczonym lasami szpilkowymi. Jako siedziba rodów Górków, Szołdrskich, Działyńskich i Zamoyskich, sławnym był od

dawna w Polsce z różnych przejawów historycznych i kulturalnych jego właścicieli. Przedewszystkiem słynnym jest od blisko stu lat z bogatej i naukowo niezmiernie cennej biblioteki i jej wydawnictw.

Powstanie tego wysoce kulturalnego ośrodka zawdzięcza Kórnik a także i Polska, głównie Tytusowi hr. Działyńskiemu oraz jego synowi Janowi. Biblioteka oraz zbiory historyczne i kulturalne, mieszczą się w zamku, zbudowanym w połowie XIX wieku, na miejscu dawnego obronnego zameczku, otoczonego dookoła wodą, dopływającą z bezpośrednio położonego jeziora. Zamek ten otacza dwudziestopięciohektarowy park, odznaczający się starymi drzewami rzadkich gatunków, których miłośnikami na równi z książką byli Działyńscy, a szczególnie ostatni z tego rodu Jan.

Od roku 1925 Kórnik stał się ponownie głośnym w Polsce z powodu wielkodusznej fundacji, jaką narodowi polskiemu uczynił z dóbr kórnickich ich ostatni właściciel, człowiek wielkich idei społecznych i prawdziwy patriota, Władysław hr. Zamoyski, zapisując całe swoje mienie na cele oświatowe i naukowe. Utworzona przez niego fundacja pod nazwą Fundacja „Zakłady Kórnickie”, obejmuje majątki rolne i leśne w poznańskim i Zakopanem o obszarze 19,661 ha, w czym lasów 10,276 ha, prócz tego zamek w Kórniku wraz z wyżej wzmiankowaną biblioteką i zbiorami muzealnymi, pałac w Poznaniu, fabryki i zakłady przemysłowe w Zakopanem. Dochody z tych majątków są ustawowo przeznaczone na następujące cele: 1) utrzymanie szkoły domowej pracy kobiet w Kuźnicach; 2) popieranie wychowania młodzieży męskiej w duchu polskim i katolickim; 3) pomoc do nauk wyższych dla wyjątkowo zdolnych; 4) utrzymanie zamku w Kórniku ku pamięci tego co Polska przecierpiała; 5) utrzymanie biblioteki kórnickiej, piecza nad jej wydawnictwami; 6) założenie i utrzymanie zakładu dla badania, tak na stokach gór jak i na równinach wszystkiego, co wchodzi w zakres hodowli, życia, ochrony i należytego wyzyskania wszelkiego rodzaju drzew, tak w kraju istniejących, jak i zagranicznych, krajowi mogących się zdać, leśnych, ogrodowych, użyt-



Ryc. 181. JAN hr. DZIAŁYŃSKI. Reprodukacja według Pillatlego.

kowych, owocowych i ozdobnych, ich drewna, owoców, liści, soków. Piecza nad ogrodami kórnickimi; 7) krzewienie w majątkach Zakładów Kórnickich wśród ludności wiedzy zawodowej rolniczej i zasad spółdzielczości w duchu katolickim i narodowym; 8) uprzemysłowienie i podnoszenie wartości Zakładów Kórnickich.

Pozycja 6-ta wymienionych celów stwarza dla ogrodnictwa i leśnictwa polskiego niezmiernie ważną i doniosłą na przyszłość placówkę naukową i gospodarczą.

Historja ogrodów kórnickich sięga prawie początków XVI wieku, kiedy Kórnik należał do zamożnej i potężnej politycznie rodziny Górków, którzy miejscowość tę doprowadzili do wielkiej świetności i rozkwitu. Sarnicki w Rocznikach swych, wydanych w roku 1587, pisze o Kórniku, że obszar dworski zamku kórnickiego zapełniony jest wszelkiego rodzaju budynkami, stawami, zwierzyńcami, ptaszarniami i t. p. Niesiecki zaś pisze, że Stanisław Górka, ostatni z tego rodu „zamek w Kórniku zrestaurował i ozdobił ogrodem włoskim”. Po jego śmierci w roku 1592, Kórnik przeszedł z siostrą Górki na Czarnkowskich, a następnie w wieku XVIII na Działyńskich, którzy po-

siadali go aż do wygaśnięcia męskiej linii tego rodu w roku 1880. Twórcami dzisiejszego parku i ogrodów kórnickich są hr. Działyńscy, a w szczególności Tytus i syn jego Jan.

W połowie XVIII wieku Teofila z Działyńskich Szołdrska, odznaczająca się dużą zdolnością umysłową i energią, przerobiła dawny ogród włoski na sposób francuski. Edward hr. Raczyński w swych wspomnieniach wielkopolskich, pisze o tem, „że pałac i ogród w Kórniku obok najpiękniejszych w Polsce mieścić się może”.

W początkach XIX wieku Tytus hr. Działyński, powiększając obszar przez dołączenie gruntu od południa ku Bninowi, ogród francuski przerobił na park o cechach naturalnych czyli angielskich, jakim też pozostał do czasów dzisiejszych. Z pozostałych po nim nielicznych zresztą papierów dotyczących ogrodów, widać jak wiele zamięłowania, pracy i funduszków wkładał ten niezwykle człowiek w urządzenie parku i ogrodów kórnickich.

W roku 1861 zmarł hr. Tytus, a Kórnik po nim objął syn Jan, urodzony z Celiny Zamoyskiej w roku 1829, a ożeniony w roku 1857



Ryc. 182.

KÓRNIK.

Fot. A. Wróblewski.

Aleja lipowa jenerałowej Zamoyskiej, sadzona w r. 1842.

z Izabellą księżniczką Czartoryską, córką ks. Adama. Przejął on po ojcu szczerze i głębokie zamiłowanie do ogrodnictwa, a specjalnie do dendrologji. Powstanie w roku 1863, w którym bierze czynny udział, a potem emigracja — nie pozwoliły mu zająć się ogrodami wcześniej jak dopiero w roku 1869. Uległ on w tym roku atakowi paralitycznemu, który przeszkodził mu w braniu czynnego udziału w życiu publicznym, to też i z tem większą gorliwością oddał się popieraniu prac naukowych, szerzeniu oświaty i ukochanym drzewom, a w szczególności szpilkowym. Wyjeżdżając często za granicę, nawiązał on kontakt z najlepszymi ówczesnymi szkółkami drzewek w Europie a także dendrologami i botanikami. Sprowadza on też, jak rachunki i wykazy świadczą, całemi wagonami drzewka z Francji, Niemiec, a nasiona z Anglii, Ameryki, Szwecji, Indji, z Tatr i Karpat. Starał się przedewszystkiem o to, aby otrzymywać nasiona z drzew ze stanowisk naturalnych. Sprowadził on też do Kórnika setki gatunków drzew i krzewów. Z otrzymywanych nasion mnożył i pielęgnował w szkółkach kórnickich drzewka w dużych ilościach, jakie potem wysadzał w parku, lasach i przy drogach publicznych. Zajmował się on tem z prawdziwą znajomością rzeczy, o czem świadczą pozostałe po nim listy, pisane do zaufanego swego ogrodnika Jana Falkowskiego, towarzysza walk powstańczych i współrealizatora ideałów ogrodnich.

Park kórnicki o obszarze około 25 ha, leży nad wschodnim brzegiem jeziora Kórnickiego, które dawniej, tworzyło z parkiem, sadem i lasem na „Zwierzyńcu” jedną całość. Od kilkudziesięciu lat park oddziela od jeziora szosa z Poznania do Śremu, przez co, pod względem krajobrazowym park dużo stracił a przedewszystkiem bezpośrednie połączenie z naturalną swoją częścią za jeziorem. Teren parku jest równy a miejscami podmokły. Różnica między poziomem jeziora wynoszącym przeciętnie około 68 m. n. p. m. a najwyższymi terenami parku jest zaledwie około 3 metrów. Park posiada kształt wydłużony nieregularnie w kierunku północno-południowym, to jest od miasta Kórnik do Bnina. W tym też kierunku biegną trzy najważniejsze drogi ogrodowe, jakie w południowym cyplu z sobą się łączą. Długość

wynosi około 800 metrów, a szerokość największa około 500 m. Środkowa aleja lipowo-wiązowa, biegnąca od środka zamku w kierunku Bnina, była dawniej główną drogą, zbudowaną kiedyś między jeziorem a bagnami dotykającymi jej od strony wschodniej. Aleja ta przedziela park na dwie prawie równe części, zachodnią i wschodnią. Część zachodnia zawiera najpiękniejszą kolekcję rzadkich i w dużych egzemplarzach, często bardzo starych drzew. Niestety, drzewa te były zbyt gęsto sadzone wśród resztek alej grabowych i lipowych dawniejszych ogrodów włoskich i francuskich, to też są one często tak ogołocone dołem z gałęzi, że trudno się przekonać nie raz do jakiego gatunku mogą one należeć. Prócz gęstego sadzenia z biegiem lat zasiewały się drzewa pospolite, szybko rosnące, które zaczęły gęszyc gatunki obce, wolno rosnące. Część wschodnia posiada mniej ciekawych gatunków, gdyż jest ona znacznie późniejsza, ale krajobrazowo jest bardziej urozmaiconą, przede wszystkim dużymi łąkami, wolnymi od drzew. W tej części znajduje się bardzo ciekawa i piękna aleja lipowa, gęsto sadzona, w linii łukowej, zasadzona przez generałową Jadwigę hr. Zamoyską, matkę Fundatora, w roku 1842.

Park kórnicki za życia Jana hr. Działyńskiego zawierał bezwątpienia najbogatszą kolekcję drzew i krzewów w Polsce, liczącą kilkakaset gatunków. W *Wódrecznych notatkach* J. hr. Działyńskiego znajdują się spisy, wykazujące więcej niż 300 gatunków samych drzew i krzewów szpilkowych. Niestety, po śmierci tego wielkiego miłośnika drzew, park kórnicki od roku 1880 pozostawał prawie bez opieki. Spadkobierca, Władysław hr. Zamoyski, miał przez prusaków przebywanie w Kórniku zabronione, to też bez należytej opieki wysiłki dwóch pokoleń Działyńskich zostały w ogromnej mierze uszczuplone. Dzisiejszy charakter parku, mimo usilnych prac jakie zostały od dwóch lat podjęte, robi wrażenie lasu mieszanego, powstałego z samosiewu, którego

głównymi składnikami są drzewa krajowe, jak wiąz, klon, olcha, jesion, grab i lipa, ze znaczną domieszką drzew egzotycznych, które jednak są niszczone przez drzewa swojskie szybko rosnące. Wiele jednak gatunków obcych czuje się tu dobrze, o czym świadczą stare i duże ich egzemplarze. Do takich zaliczyć z ważniejszych należy: jodłę kaukaską, jodłę grecką, sosnę smołową, sosnę czarną, sosnę amerykańską, cypryśnik błotny, świerk wschodni, daglezję, żywotnik zachodni, olbrzymi i wschodni, jałowiec rozpostarty, wirginijski, chiński oraz miłorząb, a z liściastych do tej kategorii zaliczyć należy: orzechy, czarny i szary pr-orzech, rosnący tu w czterech gatunkach, dęby amerykańskie, skrzydłorzech kaukaski i wiele innych. Z szpilkowych krajowych najlepiej się tu czują cisy, które z okazji sadzonych doskonale i obficie się sieją i niezmiernie bujnie i zdrowo niemal na każdym kroku rosną.

Przytoczone gatunki stanowią tylko małą część, ogromna ilość egzotycznych gatunków, nie mając blisko pół wieku żadnej prawie opieki, uległa w walce z silniejszymi krajowymi drzewami, które się obsiewały masowo i rosnąc zwarcie, dusiły słabsze. Tem też należy sobie tłumaczyć, że z ogromnej niegdyś kolekcji drzew i krzewów pozostało tylko około 230-tu gatunków, licząc łącznie z krajowymi.

Mimo ogromnego zaniedbania i poczynio-



Ryc. 185.

KORNIK.

Fot. A. Wróblewski.

Aleja grabowo-lipowa wzdłuż zachodniej granicy parku.

nych w przeszłości błędów, a przede wszystkim odcięcia parku szosą od jeziora, park kórnicki należy do najpiękniejszych nie tylko w Poznaniu ale i w całej Polsce. Jest on też objektem bardzo licznych wycieczek, w szczególności młodzieży szkolnej i ludzi interesujących się drzewami.

W myśl ustawy o „Zakładach Kórnickich” — park ten, przy troskliwym zachowaniu wszystkiego co przedstawia pod jakimkolwiek względami wartość — zostanie stopniowo przerobiony na arboretum o znaczeniu naukowym. W tym celu już są gromadzone, drogą wymiany z instytucjami pokrewnymi zagranicznymi, oraz przez zakup — wszystkie te gatunki drzew i krzewów, które w tutejszych warunkach klimatycznych i siedliskowych żyć i rósć będą mogły. Arboretum to, wyposażone w odpowiednią pracownię naukową, w zielniki i zbiory drewna, nasion i t. p. oraz bibliotekę dendrologiczną, wreszcie stacje meteorologiczne II-go rzędu, dostosowane do potrzeb — tworzyć będzie dział dendrologiczny, powstającego instytutu dla badania drzew i lasu. Organizacja tego instytutu, została powierzona członkowi Kuratorjum fundacji, dr. Władysławowi Szafarowskiemu, profesorowi Uniwersytetu Jagiellońskiego w Krakowie. Zaznaczyć tu pragnę, że w myśl wyżej wspomnianej ustawy, obok działu den-

drologicznego, jaki spełniać będzie zadanie gromadzenia, aklimatyzowania, badania i rozpowszechniania wszelkiego rodzaju drzew parkowych i leśnych — powstaje także dział naukowy ogrodowy. Dział mieć będzie za zadanie utworzenie ogrodu pomologicznego o znaczeniu rejonowym, który może być jednym z projektowanych ogrodów pomologicznych w Polsce, oraz założenie i prowadzenie stacji doświadczalnej wyłącznie dla drzew i krzewów owocowych. Ogród pomologiczny gromadzić, aklimatyzować i obserwować będzie odmiany drzew w granicach szerokich. Powstaje też dział użytkowania produktów ogrodowych, tak w postaci drzew i krzewów owocowych i ozdobnych, jak również owoców, nasion i t. p.

W niedalekiej więc przyszłości zostaną w parku i ogrodach kórnickich zrealizowane gorące marzenia i ideały Tytusa i Jana hr. Działyńskich, którzy znaczną część swego życia poświęcili ogrodnictwu. Gorącym też pragnieniem piszącego jest, aby to przyszłe arboretum, przez pamięć i wdzięczność nazwać imieniem Działyńskich. Oni to bowiem pierwsi dali myśl i podstawy pod instytut dla badań drzew, a ś. p. Władysław, hr. Zamoyski, wierny tym ideałom otrzymanym w spuściznie — przekazał je do zrealizowania narodowi.

TADEUSZ MIKULSKI.

NAPISY NA DRZEWACH.

(Z MOTYWÓW PASTERSKIEJ SIELANKI).

Prof. Bystron ogłosił przed rokiem w „Ziemi” (zob. r. 1927, Nr. 12, 13 — 14, 15 — 16, 17, 19, 20) cykl pełnych znakomitej erudycji artykułów pod zbiorowym tytułem „Napisy”. Niektóre z poruszonych tu zagadnień mają już bogatą dość literaturę (np. napisy nagrobne). O innych mówi się nieraz w historii staropolskiego życia i obyczaju. Ale są i takie, które mają egzotyczny wielce koloryt: prof. Bystron ocenia je pierwszy.

Do tych ostatnich należy, według naszego sądu, historia napisów na drzewach. Prof. Bystron najślusniej sądzi, że opiera się ona o sielankę pasterską: dzisiejszy zwyczaj wyci-

nania na korze imion i znaków, to jest jedynie zrealizowanie praktyczne literackiego motywu, który kazał umieszczać „wytwornym i czułym pasterzom” na korze drzewnej imiona swych „tkliwych kochanek” (zob. „Ziemia”, 1927, str. 245). Niesłusznie wszakże utrzymuje prof. Bystron, że o motywie tym „jedyną dokładniejszą... wiadomość zawdzięczamy Zimorowicowi”¹⁾. Od Zimorowica bowiem jest on o wiele starszy. Sięga czasów greckich,

¹⁾ W cytacie, który daje z Zimorowica prof. B. w Siel. I, 145 zakradła się omyłka: zecer przysądził Marelli „niewiadomą” piękność, gdy sielankopisarz chciał widzieć urodę „niewidaną”. Nadto Siel. VIII,

Żanim dorzucimy kilka przygodnie zebranych szczegółów do historii owego motywu, warto w tem miejscu zaznaczyć, że napisy na drzewach mają tradycję nie tylko literacką, lecz także religijną. Oto bowiem nadbałtyccy Liwowie, gdy zobaczyli niegdyś w lasach nad Dźwiną wyciętą przez jakiegoś Niemca na korze twarz ludzką, sądzili, że to bóstwo niemieckie. Zdjęli je więc z drzewa i posłali wodą Dźwiny za odpływającymi wrogami. Informację tę zanotował Brückner²⁾. Na jej podstawie możemy ustalić dwa fakty: że napisy i znaki nadrzewne Niemcom były doskonale znane i że znaki takie nieznanne były Liwom, którzy poczytywali je za atrybuty boskie.

Lecz wróćmy do sielanek.

Otóż autor słynnych „Idylli” Teokryt w Idylli XVIII („Gody Heleny”) składa dowód, że już bohaterowie jego sielanek znają i pielęgnują zwyczaj rycia na korze napisów.

Panny-towarzyszki śpiewają pannie młodej:

Pierwszy wieniec z lotosu uwijem dla ciebie
Zawiesim na cienistym platanu konarze,
Oliwę z czary srebrnej na spód sączyć codzień
Będziemy; i, by każdy przeczytał przechodzień,
Taki napis na korze platanu wykrajem:
„Drzewo Heleny, czcziej je doryjskim zwyczajem!”
Id. XVIII w 43 n.

Tłumacz (Kaszewski) dodaje do słów tych objaśnienie, że „upamiętnienie zaślubin zdaje się zawierać coś zwyczajowego³⁾. Niewątpliwie.

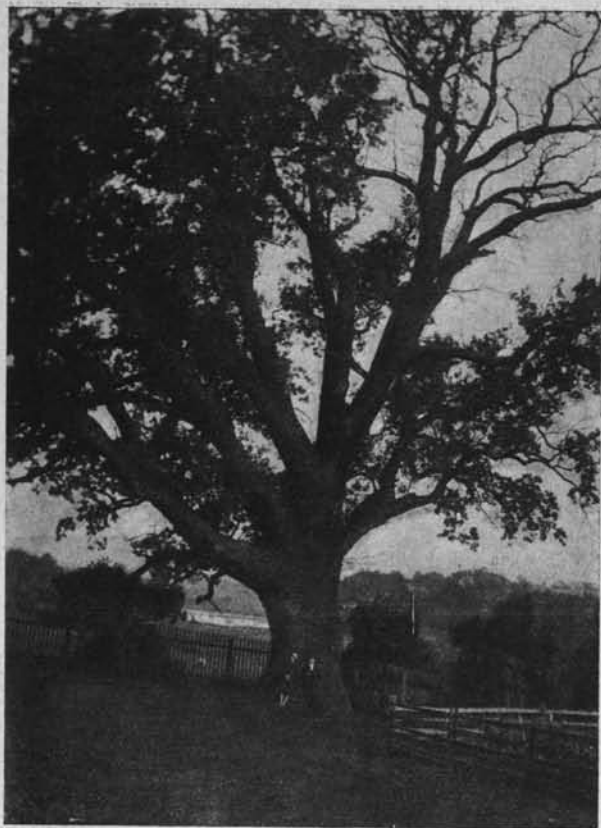
Sielanka rzymska, na wzorach greckich wykształcona, od motywu tego również nie stroni.

Humanizm przyniósł pogłębione studia klasyczne. W szeregu stylizowanych motywów starożytnych nie zabrakło i napisów na drzewach.

w. 53 n. drukuje prof. B.: „na japuskowej skórze...” i t. d., objaśniając japusst jako platan. Zostawiając historykom terminologii przyrodniczej spór o słuszność tego objaśnienia, chcemy jedynie zaznaczyć, że w wyborze „Sielanki polskiej w 17 w.” prof. Brücknera wiersz pomieniony wspomina o japusstowej skórze, objaśnionej jako kora jabłoni (sprowadzonej przez Cystersów z klasztoru Pforte w Turynji).

²⁾ Brückner: Starożytna Litwa, roz. X (Charakterystyka mitologii litewskiej).

³⁾ Kaszewski: Utwory Teokryta, 1901. Zob także w Id. XXIII w. 46 — 8 „wiersz na... ścianie”.



Ryc. 184

DĄB W BARTKOWIE.

Fot. W. Wigura.

Wspomina więc o nich Kochanowski w jednej ze swoich elegij (Ks. I, 9, w. 35 — 6⁴⁾).

Fragment ten tłumaczy Julian Ejsmond słowami następującymi:

Harfę swą zawiesił Likot
na starym jesienią,
i na korze wyrył słowa
smutne nieskończenie i t. d.⁵⁾

Wiek XVII znamionuje w Polsce powszechny rozwój sielanek. Sielanka staje się jednym z ulubionych najbardziej rodzajów twórczości szlacheckiego piśmiennictwa. I nasz motyw przeżywa swój renesans:

Szeroko go np. omawia Gawiński. W sielance „Pasterz” woła do Dafnis kochanek (w. 45—54):

Pełne twego imienia gęste lasy były,
Ozdobne drzewa, lasy nim się zaszczyciły:
I co w wyniosłych bukach, którem wynajdował,
Słodką pamięć o tobie, na nichem rysował.
Rość drzewo, rośnie i wy z niem moje litery,
Roście chęci uprzejmej wierne charaktery.

⁴⁾ J. Kochanowski: Wydanie pomnikowe, III, 30.

⁵⁾ J. Ejsmond: Przekład łacińskich utworów J. Kochanowskiego, Elegje („Skarga Likota”), str. 19.



Ryc. 185. ZAWIEPRZYCE.
LIPA, MAJĄCA OKOŁO 6 METRÓW W OBWODZIE.

Zimorowic do motywu napisu na drzewach przywiązany jest szczególnie.

Prócz ustępów, które zestawił prof. Bystron, wymienić tu należy sielankę o „Trużenikach”, która ów zwyczaj pasterski stylizuje.

Tradycja napisów nadrzewnych nie zanika i w sielance Stanisławowskiej. Wystarczy sięgnąć do pism Karpińskiego, by w sielance „Rozstanie się Medona” znaleźć wiadomość o tem, jak Medon opuszczony przez kochankę

na tej, pod którą spoczywał, buczynie
tak swój żal ciężki krótko spisuje

(i znów następuje skarga).

W popularnej nadto do dziś dnia piosence o „Laurze i Filonie”, podaje chłopiec dziewczynie kij ze słowami:

Oto masz ten kij, po nim znamiona
Niebieskie gładko rzezane,
W górze zobaczysz nasze imiona
Obłądnym wieńcem związane.

Wobec takiej żywotności motywu nie zdziwimy się wcale, gdy często jego refleksy znajdujemy w poezji filomackiej.

Więc Żan np. w humorystycznym swym poemacie o „Tabakierze” opisuje poświęcone Dżanie drzewo:

W jej gęstwie nieraz człek przed ulewą
I spieką skrył się z kochaną dziewą.

Nieraz miłośnik Lucynie
Pisał rymy na jej korze
I w ślicznym rył cyfry wzorze.⁶⁾

Onufry Pietraszkiewicz, przedstawiciel i rzecznik sarmackiego wśród filomatów żywiołu, opisując „Odjazd Haliny”, dodaje, że kochanek „łzami zalany” ryje na korze

kędy są cyfry

słowa wierności i sentymentu:

Koryl dla Haliny żyje.⁷⁾

Od starożytnych zatem niemal do naszych czasów motyw napisów na drzewach powraca w pasterskiej sielance stale, nie tracąc nic ze

⁶⁾ Łucki: Towarzystwo Filomatów, Bibl. Nar. I, 77 str. 11. Żan „w imienniku Dąbrowskiego”, l. c. str. 452 wspomina „imię na smutnym wyrte głazie”.

⁷⁾ Łucki: l. c. str. 21.



Ryc. 186. STARY BUK W SZYMBARSKIM LESIE,
pow. Kartuski.

swej żywotności i wdzięku. Nagromadzony materiał pozwala na postawienie dwóch pytań.

Pytanie pierwsze:

Czy napisy swoje wiązali pasterze z określonym gatunkiem drzew? Czy też wyboru nie czynili? Najprawdopodobniej zwyczaj ten łączono tradycyjnie z niektórymi jedynie rodzajami. Kategorycznie ustalić tego nie można, z czasem bowiem i tu nastąpiło „równouprawnienie”, skutkiem zaś jego — pomieszanie. Niekiedy występuje nieokreślona kora lub kij. Najczęściej wszakże w roli powiernika kochanka powraca buk: jemu powierzają oni swą tajemnicę.

Świetny bajkopisarz Juljan Ejsmond w jednej z ostatnich swych bajek i dziś jeszcze łączy przywilej ten z bukiem. W opowieści o „Drzewach”

Buk mówił: Na gładkiej korze mej
Kochankowie ryją imiona.⁸⁾

⁸⁾ Ejsmond: Drzewa (bajka), Kurjer War. 1928, nr. 173.

Pytanie drugie:

Czy motyw omawiany żywotność swą stracił już całkowicie? Czy wytarty długim obiegiem bezpowrotnie należy do przeszłości? Czy nie spotkamy się z nim w liryce współczesnej?

Zdawaćby się mogło, że już nie. Rymy i motywy literackie dzielają los książek i ludzi. Kochankowie pisali potem na listkach róży (Asnyk: „Zwiędły listek”), a w poezji Lenartowicza wędrują niejednokrotnie w takiej roli listki kalinowe.

Ale oto leży przed nami wiersz jednego z najmłodszych naszych poetów, p. Sygi, w którym autor obiecuje napisać imię ukochanej

na korze
wszystkich przydrożnych drzew...⁹⁾

Czyżby zatem teokrytowy motyw nie należał jeszcze do historii literackich motywów? Czyżby ciągle należał do życia?

⁹⁾ Syga: „I. VII. 28”, Gazeta Warszawska, 1928, nr. 194.

Z KRAJU I ZE ŚWIATA.

Zjazd Polskich Nauczycieli Geografji. We Lwowie od 26 do 29 maja r. b. odbył się trzeci z kolei zjazd nauczycieli geografji z całej Polski. Brali w nim udział nauczyciele wszystkich typów szkół — od powszechnych do uniwersytetu włącznie. Zjechało się też koło 600 osób, gdy na poprzednim zjeździe było sto kilkadziesiąt. Zjazd doskonale przygotowany przez miejscowy Komitet organizacyjny z zarządzeniem Zrzeszenia Nauczycieli Geografji, obradował nadzwyczaj owocnie, zarówno na posiedzeniach sekcyjnych, jak i plenarnych. Rezultatem dwudniowych obrad jest cały szereg rezolucyj, z których przytaczamy te, które mogą i powinny zainteresować specjalnie członków P. T. K., gdyż poruszają kwestje, wchodzące w zakres działalności naszego Towarzystwa.

Łącznie z referatem naszego prezesa p. Aleksandra Janowskiego o wycieczkach młodzieży, zgłoszono kilka wniosków, których przeprowadzenie leży i w naszym interesie.

1. Wnioski p. Zawadzkiej. — Starać się o obniżenie taryfy na małe odległości. Bardzo ważnym jest zdobycie zniżki choćby 50% na kolejach podmiejskich.

2. Wnioski p. F. Różyckiego. — a) Zjazd uważa za wskazane zwrócić się do Minister-



Ryc. 187. PREZYDJUM III ZJAZDU NAUCZYCIELI GEOGRAFJI WE LWOWIE 1928. Siedzą od lewej strony ku prawej pp. Smulikowski, M. Siwak, Al. Janowski, L. Sawicki, E. Romer, P. Sosnowski.

ctwa W. R. i O. P. z prośbą o powiększenie liczby łóżek siatkowych w schroniskach wycieczkowych przy szkołach z 20 do 30, gdyż wobec przymusu wycieczkowego dla całości poszczególnych klas liczba taka jest niewystarczająca. b) Zjazd poleca Komitetowi Zjazdu zwrócenia się z prośbą do Ministerstwa, Władz Komunalnych i Rad Opiekuńczych Szkół, aby zechciały subsydjować wycieczki szkolne, gdyż tylko wówczas będzie można uważać wycieczkę danej klasy za obowiązującą dla wszystkich uczniów tej klasy. c) Zjazd uważa za konieczne wyjednanie u czynników miarodajnych poparcia dla opracowania i wydania fachowych i praktycznych przewodników dla wycieczek.

3. Wniosek Koła Zrzeszenia Polskich Nauczycieli Geografii w Przemyślu. — III Ogólnopolski Zjazd Nauczycieli Geografii zwraca się do Gł. Zarządu Z. P. N. G. z prośbą, aby zechciał poczynić starania celem uzyskania dla wycieczek szkolnych ponad 200 km. większej aniżeli obecnie przysługującej, zniżki kolejowej.

Niemniej ważne są dla nas wnioski, obejmujące sprawy wydawnicze.

4. Wniosek Koła Zrzeszenia Polskich Nauczycieli Geografii w Poznaniu. — III Ogólnopolski Zjazd Nauczycieli Geografii wyraża nadzieję, że nasz świat naukowy, celem przyjscia z pomocą nauczycielom geografii przystąpi a) do opracowania naukowych i popularnych monografii małych jednostek geograficznych; 2) do wydania podręcznika, zawierającego wskazówki do zbierania przez nauczycieli surowego materiału geograficznego.

5. Wniosek dr. Reginy Danysz-Fleszarowej. — III Ogól.-Pol. Zjazd Naucz. Geogr. zwraca się do Zarządu Zrzeszenia, aby zastanowiło się w jaknajkrótszym czasie nad sprawą stworzenia lektury geograficznej, 1) dla młodzieży szkolnej, 2) dla szerokich mas dorosłego społeczeństwa oraz 3) obszernego dzieła z zakresu geografii regionalnej świata, dla potrzeb sfer inteligenckich. Wykonanie wniosku: Zarząd Zrzeszenia Naucz. 1) wyszuka wydawców. 2) Powoła do życia komisję, która ustali w ogólnych zarysach plan książkowego wydawnictwa geogr. dla a) młodzieży, b) szerokich mas społeczeństwa. 3) Wybierze odpowiedni do przetłumaczenia podręcznik geografii regionalnej świata. 4) Wybierze redaktorów dla wykonania punktów a, b i c.

Zgłoszono też kilka wniosków, dotyczących się wydawnictw kartograficznych.

Wreszcie należy tu przytoczyć oświadczenie nauczycielstwa szkół powszechnych, które po raz pierwszy brało bardzo wydatny udział w zjeździe nauczycieli geografii.

6. Nauczycielstwo szkół powszechnych, ze-

brane na III Zjeździe Nauczycieli Geografii we Lwowie, uznając wielką doniosłość geografii w wychowaniu narodowym i państwowym, wypowiada przekonanie, że nauczycielstwo stanie solidarnie w szeregach badaczy ziemi ojczyściej — i będzie się starać w miarę sił swoich i środków przyczynić do poznania i budowy Polski...

R. D. F.

I Targi Północne, Wystawa Rolniczo-Przemysłowa, Wystawa Regionalna w Wilnie, 18/VIII 1928 — 9/IX 1928 r. W pięknym położeniu nad Wilenką, u stóp góry Trzykrzyńskiej rozsiadły się Wileńskie Targi i Wystawy. Nie sposób tu omawiać wszystkiego, można tylko zaznaczyć. Zgodnie z zamierzeniem Komitetu Targi zostały obelane przedewszystkiem przez firmy krajowe.

Dla Krajoznawcy większe znaczenie od Targów posiadają wystawy, przedstawiające się rzeczywiście imponująco. Trzeba tu podziwiać zarówno ogromną ilość zgromadzonego materiału, jak i umiejętność jego rozłożenie. Ekspozycje, że tak powiem, krajoznawcze znalazły się w dwu miejscach — w pawilonie rolnym, gdzie obok produkcji rolnej pokazano piękne samodziśły Nowogródzkie, oraz wytwórczość niektórych szkół, jak w Zdzięciole i Iszczołnie. Najciekawszą jednak była wystawa regionalna, mieszcząca się w pięknie odrestaurowanych murach bernardyńskich.

Olbrzymi materiał statystyczny, dostarczony przez urzędy i samorządy, daje wprost rewelacyjne wiadomości o sytuacji gospodarczej i pracach dokonywanych na terenie województw wileńskiego i nowogródzkiego. Dużo też przejawów życia otrzymało wyraz kartograficzny — np. były mapy szczytków woj. wileńskiego i nowogródzkiego, szczególnie ta ostatnia udatna. Plany i fotografie ochraniających zabytków i t. p. Trochę za mało było materiału fotograficznego, który wpłynąłby ożywiająco na te szeregi wykresów, tablic i map.

Te obrazy graficzne nieraz przerażały szerszą publiczność, gdy dodanie w większych ilościach zdjęć fotograficznych ożywiło by ten dział. Nie mniej ciekawą była niewielka, ale doskonale ułożona wystawa etnograficzna, jak również dział przemysłu ludowego.

Jednego tylko brakło — nigdzie nie znalazłam firmy Polskiego Towarzystwa Krajoznawczego, a przecież Oddział Wileński ma piękne prace za sobą.

Należy też podkreślić bardzo efektowną i udaną dekorację kwiatową — dzieło miejscowej firmy ogrodniczej W. Welera.

R. D. F.

Z PIŚMIENICTWA.

Dr. K. Paszkowska-Jeżowa: Geografia ruin w Polsce (z 1 mapą). Poznań, 1927. Nakładem Pozn. Tow. Przyjaciół Nauk, 164 str.

Opuściła niedawno prasę książka jedyna w swoim rodzaju, nie tylko w naszej ale i w europejskiej literaturze. Zwiedzamy i podziwiamy bowiem często ruiny, te pomniki naszej świetnej przeszłości, nie brak również i opisów ruin i dzieł traktujących o zabytkach naszej przeszłości w ogóle, ale nikt nie zdobył się na trud skatalogowania i przedstawienia na mapie tych zabytków, będących już w stanie ruiny.

Bo praca to ogromna; samo przewertowanie 16-tu potężnych tomów „Słownika Geograficznego” świadczy o wielkiej pracowitości autorki, która oprócz tego nie przeoczyła żadnej monografii, żadnego czasopisma, aby tylko dać jaknajwierniejszy obraz rozmieszczenia tych ruin. To też mapa stanowi najcenniejszą część pracy autorki, gdyż daje niezwykle ciekawy obraz rozmieszczenia dawnych zamków i twierdz, będący wyrazem oddziaływania na to rozmieszczenie wielu czynników, zarówno przyrodzonych, jak i ludzkich, a ich rozpatrywanie stanowi wdzięczne pole pracy dla antropogeografa.

Oddaje mapka wreszcie miejsca starcia się wpływów polskich i krzyżackich, polsko-węgierskich lub tureckich. Widać wpływ bagien poleskich i mazurskich (brak ruin) lub rozmieszczenie zamków wzdłuż szlaków handlowych (prowadzących na Węgry i na wschód). Zapomocą osobnych znaków przedstawiła autorka ruiny średniowieczne (do r. 1500) i należące do „warstwy późniejszej”.

Sam materiał naukowy ujęto w 4 rozdziały, poprzedzone wstępem, w którym autorka zastanawia się nad „pojęciem ruiny”. Rozdział pierwszy poświęcony jest krótkiemu przedstawieniu rozwoju budownictwa monumentalnego na ziemiach naszych poczem autorka omawia geograficzne zagadnienia, nasuwające się przy omawianiu ruin. Rozdział drugi omawia zmiany, którym podlegają w czasie budowle monumentalne, poczem zastanawia się autorka nad przyczynami popadnięcia ich w ruinę.

W rozdziale trzecim mamy przegląd regionalny ruin w Polsce z podaniem ich typu i materiału, użytego na budowę.

W rozdziale piątym mamy rozwinięcie i bardziej szczegółowe, na poprzednim przeglądzie oparte omówienie wyłuszczonych w rozdziale

pierwszym zagadnień, a więc położenia ruin, w związku z podłożem geologicznym, czynników, od których zależy pozostanie i zachowanie się ruin, wreszcie ich stosunku do ogólnego stanu kultury narodu i społeczeństwa.

Zasługą autorki jest, obok sporządzenia jedynej w swoim rodzaju mapy, wprowadzenie pewnych pojęć geograficznych, do tego przedmiotu, który dotychczas traktowano wyłącznie z punktu widzenia historii lub strategii. A więc podział zamków na nizinne i wyżynne zdaje się być bardzo trafny. Dobrze również wytłumaczono ich rozmieszczenie, widząc w obszarach zagrożonych nie tylko ścierania się wpływów dwóch wrogich narodów, ale sięgając głębiej, do geograficznych czynników, wywołujących te konflikty. (Np. konieczność starcia się rolników (Polaków) z koczownikami (Tatarami, Kozakami). Wykazano ścisły związek, jaki zachodzi między rozmieszczeniem zamków, a przebiegiem ważnych dróg handlowych. Te ostatnie zaś, jak powszechnie wiadomo pozostają w ścisłej zależności od czynników geograficznych. Tak więc ich położenie zostało w nowy i interesujący sposób przedstawione.

Oprócz tych, wiele jeszcze innych zagadnień antropogeograficznych zostało w tej pracy w interesujący sposób omówionych. Obok podkreślenia tych niewątpliwie walorów jedynej w swoim rodzaju i cennej pracy autorki, mielibyśmy jako krajoznawcy do niej jedną prośbę.

Mianowicie, aby zechciała także wydać tę pracę w formie popularnej, dostępnej dla ogółu krajoznawców i turystów. Niektóre jej części bowiem jak np. mapka lub katalog ruin, powinny się znaleźć w rękach każdego krajoznawcy. Szerokie masy powinny sobie zdawać z tego sprawę, jak wiele mamy jeszcze ruin i w jakim stanie zachowania się znajdują i co wreszcie spowodowało ich stan obecny. Książka taka miałaby dla idei ich zachowania wielkie znaczenie.

Nakoniec warto wspomnieć to, co dla czytelników i współpracowników, publikujących swe prace w „Ziemi” nie będzie obojętnem. Oto te opisy oddały autorce wielką usługę i dzięki „Ziemi” (obok „Słownika Geograficznego”) była ona w stanie pracę swą napisać. Oto jedna z zasług, jakie ma za sobą tak dla zbadania naszej ojczyzny zasłużone pismo.

Mieczysław Woźnowski.

SPRAWY TOWARZYSTWA.

Oddział Wileński. Dotychczasowy Prezes Oddziału, Profesor Uniwersytetu Stefana Batorego, p. Kazimierz Sławiński zrzekł się przewodnictwa. Na Prezesa Oddziału został wybrany Dyrektor Gimnazjum im. Adama Mickiewicza p. Bronisław Zapaśnik. Do Zarządu powołani zostali: p. Bronisław Praszalowicz (w.-prezes), prof. Kazimierz Sławiński (skarbnik), p. Zofja Kiewliczowa (sekretarz), p. Zofja Domaniewska i ks. Piotr Śledziwski (członkowie Zarządu).

Pod przewodnictwem ustępującego Prezesa, prof. K. Sławińskiego, zostało zorganizowane doskonałe schronisko wycieczkowe w Wilnie, wydano piękną serję pocztówek wileńskich, utworzono przezroczarnię, wydano przewodnik po Wilnie, rozpisano ankietę w sprawach krajoznawczych, a „Ziemi” bierze Oddział Wileński najwięcej ze wszystkich Oddziałów.

Oddział w Zagożdżonie odbył już trzy wycieczki krajoznawcze, a mianowicie: do Puław, Kazimierza i Janowca, do Czarnolasu, w Góry Świętokrzyskie i do Sandomierza. Na młody Oddział wynik to bardzo pomyślny.

Oddział Morski. Nasz Oddział w Gdyni zamierza rozwinąć akcję krajoznawczą na całe wybrzeże. W związku z tem na wniosek Oddziału Rada Główna nadała mu nazwę: „Oddział Morski Polskiego Towarzystwa Krajoznawczego”. Jednocześnie Rada wystąpiła do Komitetu Rozbudowy Wybrzeża ze staraniem, aby Prezes Oddziału Morskiego inżynier Wacław Głogowski zaliczony był do Grona Członków Komitetu Rozbudowy.

Członkowie Oddziału Morskiego uzyskali od Dyrekcji Żeglugi Polskiej 50% zniżki na wycieczkę do Kopenhagi. Nowych członków przybyło Oddziałowi 19.

Oddział Suwalski nabył już całkowity materiał do budowy schroniska nad Wigrami, Fundamenty już założono, a pod koniec jesieni ściany będą wyciągnięte pod dach. Nabyto już do schroniska koce, a zamówiono łóżka i inwentarz do kuchni i umywalni.

Dozór nad robotami objął najbliższy sąsiad ks. proboszcz Dąbrowski z Wigier.

Oddział w Piaskach pod Lublinem zorganizował się i powołał do Zarządu pp. Władysława Matyaszewskiego (prezes), Florentyna Kotlińskiego (sekretarz) i Józefa Dzioka (skarbnik). Piaski zaznaczyły się już pięknymi pracami młodzieży szkolnej, a teraz powołują do pracy dorosłych. Może Oddział w Piaskach przewyższy rezultatami prac Oddział Lubelski, pracujący bardzo słabo.

Oddział Białostocki ma zająć się sprawą eksponatów krajoznawczych na wystawie Rolniczo-Przemysłowej w Białymstoku.

Oddział Grudziądzki wystąpił do Konserwatora Zabytków w Poznaniu, aby nie niszczone resztki obronnych murów miejskich Grudziądza, którym grozi rozebranie. Rada Główna akcję Oddziału poparła.

Oddział Warszawski.

Odczyty: 19.IX. Wieczór poświęcony uczczeniu 300-lecia Akademii Białskiej i jej najwybitniejszego ucznia — Józefa Ignacego Kraszewskiego.

26.IX. Wrażenia z wycieczki w Alpy Francuskie. P. St. Lenartowicz.

Wycieczki: 23.IX. Biała Podlaska (300-lecie Akademii Białskiej i odsłonięcie pomnika Kraszewskiego). Prowadzi p. J. Frankowski.

30.IX. Miejscowość Góra nad Narwią. Prowadzi p. J. Frankowski i Wł. Sokołowski.

TREŚĆ: Ludwik Grajewski: Zbiory graficzne w Bibliotece im. Baworowskich we Lwowie. — Antoni Wróblewski: Park w Kórniku. — Tadeusz Mikulski: Napisy na drzewach: — Z kraju i ze świata. — Z piśmiennictwa. — Sprawy Towarzystwa

WARUNKI PRENUMERATY:

MIESIĘCZNIE	Zł. 2.—	Dla Członków P. T. Kr., Nauczycielstwa, szkół i pokrewnych instytucyj, które korzystać będą z 15% rabatu, prenumerata wyniesie
KWARTALNIE	„ 6.—	
PÓLROCZNIE	„ 12.—	KWARTALNIE Zł. 5.10
ROCZNIE	„ 24.—	PÓLROCZNIE „ 10.20
		ROCZNIE „ 20.40

Do prenumeraty normalnej i zniżkowej dolicza się jeszcze za przesyłkę 40 groszy miesięcznie.

Cena niniejszego zeszytu zł. 1.25

Redakcja i Administracja w Warszawie, ul. Karowa 31, tel. 42-50.

Redaktorka: Dr. Regina Danysz-Fleszarowa. Wydawca: Polskie Towarzystwo Krajoznawcze.

Druk. Jan Świętoński i S-ka. Warszawa, Kopernika 34, tel. 407-50.