

Sztuka na Podhalu. 2) dok.

Stworzenie zaś współczesnej willi zakopiańskiej jest już wyłączną zasługą Witkiewicza, i dotąd w tym kierunku nic lepszego od jego projektów nie stworzono.

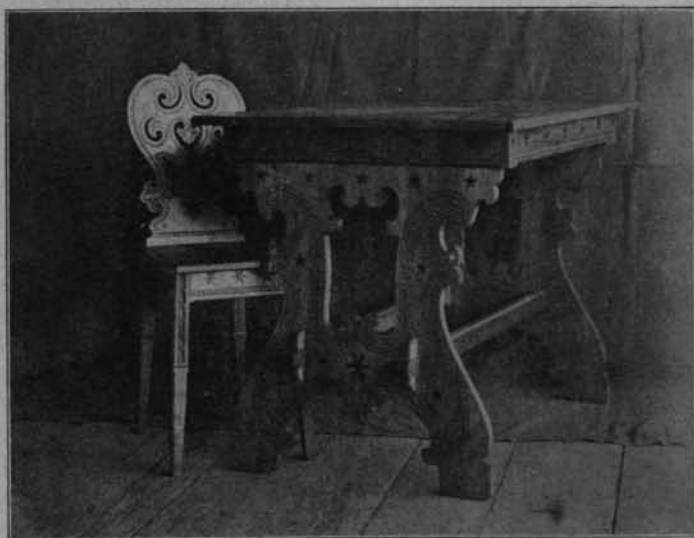
Jedną z tych will — „Dom pod Jedłami”, mimo pewnego archaizmu, nadającego jej wygląd pałacu słowiańskiego, jest równocześnie bardzo wygodnym i praktycznym domem mieszkalnym. Obok Witkiewicza najudatniejšie w tym kierunku projekty robili: Dobrowolski, Obrochta, Roj i Wesołowski.

W meblarstwie Witkiewicz bardzo ściśle trzyma się motywów góralskich, przez co jego meble przy doskonale zachowanym charakterze nie mogą się pozbyć pewnej niepraktyczności i ciężkości w zastosowaniu do potrzeb współczesnych. Do ornamentyki wprowadza on kilka motywów roślinnych z flory tatrzańskiej, jednak przez zbyt naturalisty-

czne traktowanie nie dość je z góralskimi wiąże.

Szkoła zawodowa dla przemysłu drzewnego w Zakopanem, założona przed trzydziestu laty przez Towarzystwo Tatrzańskie, zajmuje w rozwoju sztuki podhalańskiej stanowisko specjalne. Kierownictwo jej po-

zostawało zrazu z powodu braku fachowo wykształconych nauczycieli w kraju w rękach Niemców, którzy z natury rzeczy nie tyle nie chcieli, ile nie potrafili zrozumieć i odczuć uroku tkwiącego w sztuce górali. i Pierwszy dyrektor szkoły zakopiańskiej, Fr. Neužil, czech z pochodzenia, który szkołę pod względem administracyjnym świetnie prowa-



STÓL I STOŁEK GÓRALSKI INKRUSTOWANY Z CHOCHOŁOWA.

dził, w projektach swych na motywach góralskich osnutych zdradza tendencję do naginania form ludowych do renesansowych, a tylko przy samem stosowaniu ornamentu jest wier-ny jego charakterowi. Następcą Neužila na sta-



nowisku dyrektora szkoły zakopiańskiej był E. Kovacs.

Projekty jego na wnętrza, ołtarze i meble, jakkolwiek w szczegółach na motywach ludowych oparte, w całości jednak zupełnie charakteru podhalańskiego nie posiadają, a raczej są zbliżone do stylu arabskiego. Do ornamentacji używał Kovacs często polichromii i złocenia, które jednak przy zbyt bogatym zastosowaniu z charakterem sztuki góralskiej nie pozostawały w zgodzie.

Trzecim dyrektorem szkoły zakopiańskiej, do-tychczas na tem stanowisku pozostającym, jest St. Barabasz, który w meblarstwie podhalańskim tworzy najudatniejsze rzeczy. Meble Barabasza odznaczają się przede wszystkim logiką, wygodą architektoniczną i zmodernizowaniem form góralskich do użytku praktycznego. Jest to wielką zasługą obecnej wystawy lwowskiej, że, podając w największej ilości meble tego artysty, dała sposobność należytego ocenienia jego wydatnej pracy na gruncie podhalańskim.

Obok Witkiewicza i szkoły zawodowej najwięcej zasług około rozwoju sztuki podhalańskiej położył Wojciech Brzega, artysta rzeźbiarz z Zakopanego, w całym kraju cieszący się należyty-ym rozgłosem. W meblarstwie pracuje zrazu Brzega pod wpływem Witkiewicza, z wolna się jednak z pod tego wpływu wyzwala, i dziś meble jego posiadają odrębną indywidualność. Cechą ich jest podkreślanie dobitnie ujawnionej konstrukcji i zamaszystości linii. Brzega oprócz meblarstwa z powodzeniem uprawia rzeźbę w drzewie i dał w tym kierunku kilka świetnych typów górali.

Na obecnej wystawie, dość licznie reprezentowanej przez rzeźby i meble, niema jednak naocznych dowodów

jego działalności ideowej, która stawia go w jednym szeregu obok Matlakowskiego i Witkiewicza.

Z innych artystów pracujących w stylu podhalańskim, na uwagę zasługuje jeszcze W. Gosieniecki, artysta malarz, również zrazu pod wpływem Witkiewicza pracujący. Na obecnej wystawie reprezentowany jest tylko projektami na meble i wyroby metalowe.

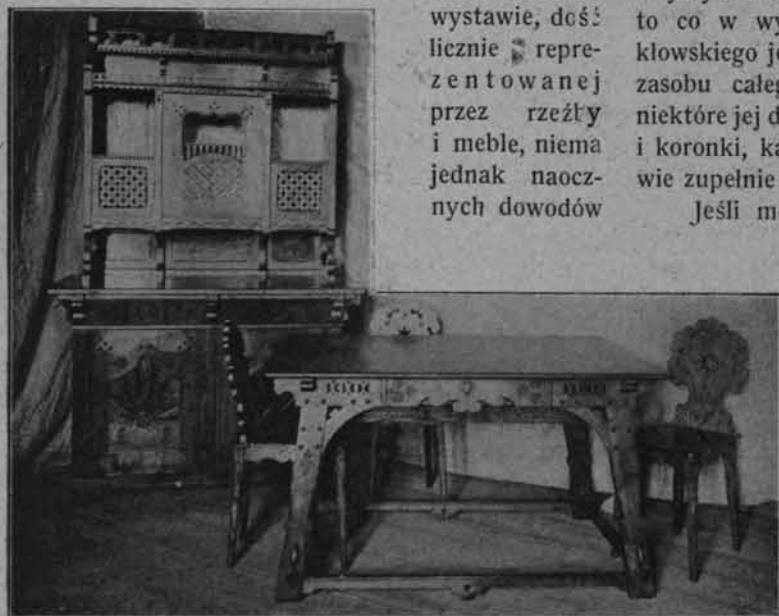
Oprócz tych wszystkich wyżej wymienionych artystów pracowali i inni w sztuce podhalańskiej, ale działalność ich była albo sporadyczna, albo ja-kością usiłowań nie zasługująca na uwagę.

Obecnie sztuka na Podhalu znajduje się na przełomie swojego rozwoju. Przełom ten datuje się mniej więcej od dwóch lat t. j. od czasu powstania towarzystwa „Sztuki podhalańskiej”, organizacyi, mającej na celu szerzenie i rozwijanie sztuki na Podhalu w różnych kierunkach.

Dość często dają się słyszeć różne krytyczne głosy o sztuce na Podhalu, o tem, że skończyła, sta-nęła na martwym punkcie swego rozwoju, że zasób motywów, spotykanych na Podhalu, jest tak szczu-ply, że tylko do pewnych ograniczonych potrzeb użyć się daje. Wszystko to są równie fałszywe, jak często powtarzane frazesy. Rozwój sztuki na Podhalu uległ w minionym dziesiątku lat rzeczywiście stagnacyi, ale nie z powodu braku motywów lub niemożliwości ich dalszego rozwijania, ale z tej przy-czyny przede wszystkim, że prawie wszyscy głó-wni jego twórcy przestali wogóle twórczo pracować, a siły młode poszły przeważnie w kierunku tworzenia na motywach z Łowicza i Krakowskiego. Jeśli chodzi o bogactwo i siłę twórczą materiałów ludowych z Podhala, to zaznaczyć należy, że ma-terywały te nie są ani dostatecznie znane, ani zebrane; to co w wydawnictwach Matlakowskiego i Mo-klowskiego jest zebrane, stanowi tylko pewną część zasobu całego kultury artystycznej Podhala, a niektóre jej dziedziny, jak np. obrządy na szkle, hafty i koronki, kapliczki przydrożne i kościoły są pra-wie zupełnie nietknięte.

Jeśli mowa o wydawnictwie Matlakowskiego, to jeszcze nadmienić należy, że Matlakowski, z zawodu lekarz, w podeszłym wieku uczył się dopiero rysować, i te rysunki stygnące już ręką łreślone nie mogą sta-nowić materiału dla artystów.

Wreszcie to wszystko, co dotąd we wszystkich tych wyda-wnictwach i muzeach się znajdu-je, to wszystko są materiały, zebrane przeważnie w samym Zakopanem i najbliższych jego okolicach, podczas gdy styl lu-dowy podhalański ogarnia całe



JADALNIA

pg. projektu St. Barabasza.



pogórze karpackie od Śląska aż po San wszerz i od etnograficznej Słowaczyny po Sącz ku północy. Styl ten był tworzony przez położenie geograficzne, klimat, materiały i rasę ludzką, która na całym tym obszarze ma wspólne cechy; to wszystko, co dotychczas na tych motywach ludowych stworzono, słusznie więc zakopiańszczyzną nazwać można, a to, co od dwóch lat za inicjatywą nowopowstałego towarzystwa „Sztuka podhalańska” tworzy się i tworzyć będzie: podhalańszczyzną. Dotychczasowa ta twórczość polegała przeważnie na umiejętnym stosowaniu konstrukcyjnych i zdobniczych motywów ludowych z większą doskonałością techniczną i w zastosowaniu do potrzeb kulturalnych. Nie wzbogacano ich prawie żadnymi motywami, wziętymi z natury, a w duchu ludowych przestylizowanymi, a ograniczano się tylko do motywów ludowych lub naturalistycznych.

Nie można bowiem z tego powodu robić ciężkiego zarzutu, gdyż stan taki w początkach tego ruchu musiał być taki, jaki był w początkach odrodzenia sztuki dekoracyjnej w Anglii, Rosji, Szwecji i Norwegii. Z początku, gdy charakter tej sztuki trudno było określić, musiano się wiernie trzymać tradycji przez lud przekazanej, aby nie zejść na manowce, jak zeszedł Kovatcs, który przedwcześnie, zanim dostatecznie poznał charakter tej sztuki, zbyt indywidualnie i w obcym jej duchu przekształcał ją. Dziś jednak można już i należy iść naprzód, gdyż istota twórczości artystycznej, postęp techniczny, wymagania wygody i higieny tego żądają. W meblarstwie w niedalekiej przyszłości będą musieli z tego powodu zacząć artyści komponować meble fornirowane, jako praktyczniejsze i nadające się jedynie do wszystkich, nawet najkulturalniejszych potrzeb. W budownictwie materiał drzewny musi być zastąpiony murowanym, i to nie w ten sposób dotychczasowych prób t. j. dosłownego, jeżeli się tak wyrazić można, tłómaczenia materiału drzewnego na murowany, ale, opierając się na domach murowanych ze Śląska i okolic polskich z węgierskiej strony Tatr. Zresztą w zasadzie i wiele motywów drzewnych da się przenieść do muru, tak jak w kamiennej świątyni greckiej są motywy wzięte ze świątyń drewnianych. W budownictwie drzewnym nie wyzyskano dotąd motywów z kapliczek przydrożnych, które na Podhalu tak często i w tak rozlicznych odmianach się spotyka.

W ornamentacji nie wyzyskano dotąd zupełnie motywów z koronek i haftów z bielizny.



BIURKO I FOTEL

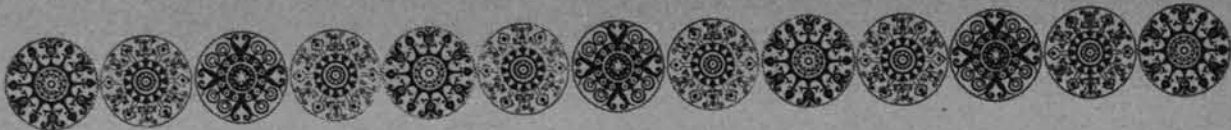
pp. projektu St. Barabasa.

Ceramika góralska o bardzo szlachetnych formach i barwach, jak dotąd, zupełnie nietknięta.

Wreszcie materiał tak wspinały, jak obrazy na szkle, które mogą całe malarstwo religijne na Podhalu odrodzić. Obrazy te odznaczają się bardzo śmiałą stylizacją form w duchu jak najlepszego wyzyskania materiału i wielką powagą dekoracyjną.

Dalszy rozwój sztuki na Podhalu musi płynąć dwoma prądami, które nawzajem na siebie oddziaływać będą. Jeden prąd to twórczość ludowa, znajdująca się dziś w zaniku, drugi — to twórczość artystów, która właśnie przeszła okres zastoju i obecnie się odradza.

Na obecny zastój sztuki ludowej oddziaływały różne przyczyny. Przedewszystkiem rozwój Zakopanego i okolicznych wsi, jako letnisk, odwrócił uwagę ludu w kierunku łatwego zarobku. Dalej, lud ten jest systematycznie pozbawiany tradycji i wzorów przez zbieraczy okazów sztuki, którzy wykupują wszystko, nie pozostawiając mu nic, na czymby się mógł wzorować. Dziś, choć nieco zapóźno, należy szerzyć propagandę, aby każdy zakupiony przedmiot zastępowano w erną jego kopią. Dalszą przyczyną panującego stanu rzeczy jest wadliwa organizacja szkół, których zadaniem być powinno rozwijanie zdolności zdobniczych podhalańskiego ludu. Szkoła zawodowa dla przemysłu drzewnego w Zakopanem niestety zbyt mały procent uczniów z Podhala kształci w swych muzeach. Należałoby z tego powodu dążyć, aby we wszystkich szkołach ludowych Podhala była zorganizowana nauka slójd i rysunków. Naturalnie, że wzory do



WNĘTRZE TOW. „SZTUKA PODHALAŃSKA” NA WYSTAWIE WE LWOWIE *pg projektu W. Skoczylasa.*

tych szkół powinny być tylko góralskie. Ta nauka z jednej strony wywarłaby dodatni wpływ na techniczny rozwój sztuki ludowej, z drugiej przygotowałaby materiał dla szkoły zawodowej w Zakopanem.

Co się tyczy drugiej gałęzi rozwoju sztuki na Podhalu t.j. twórczości artystów, to z natury rzeczy Zakopane stanowi tu dotychczas jedyny teren, na którym kilka jej ognisk się mieści. W Zakopanem mieszka stale kilkunastu artystów, którzy bądź to jako profesorzy szkoły zawodowej, bądź dla zdrowia lub przepięknej przyrody na stałe tu swe namioty rozbili. Ci przed dwoma laty zorganizowali wyżej wspomniane towarzystwo „Sztuka podhalańska”, i fakt, że zrzeszyli się w niem mimo różnic indywidualności i temperamentu, dowodzi wielkiej żywotności tej idei, dla której się złączyli.

Na obecnej wystawie lwowskiej towarzystwo jest reprezentowane przez „Wnętrze”, wykonane podług projektu¹ piszącego te słowa, wobec czego z natury rzeczy czytelnicy, którzy wystawy nie oglądali, będą pozbawieni krytycznego o tej rzeczy sądu. Nadmienię tylko, że założeniem było wytworzenie ogólnego nastroju i pewnej harmonii barwnej za pomocą odpowiednio zestrojonego tła kilimów, mebli i obrazów.

Największą jednak zasługą towarzystwa było zorganizowanie pracowni kilimów w Zakopanem. Pracownia ta, pod nazwą „Kilim”,

finansowo została oparta na spółce z ograniczoną poręką, z akcjami w cenie 25 kor., i mimo niespełna roku istnienia pod każdym względem świetnie się rozwija.

Kilkadziesiąt rozmaitych kilimów, znajdujących się na wystawie lwowskiej, świadczy o wielkiej różnorodności indywidualności twórczej pracujących w tym kierunku talentów i o wielkiej swobodzie. z jaką ci artyści przekroczyli to ciasne podwórko, na którym dotąd rosły tylko leluja i dziewięciornik.

Ale największą tu

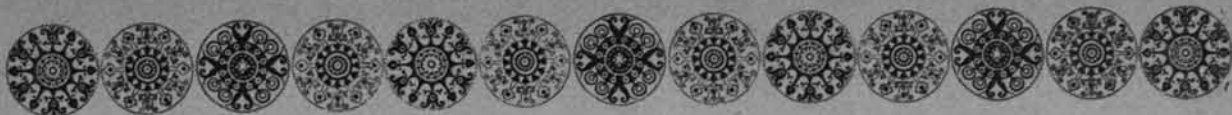
zdobyczą jest doświadczenie, że tylko doskonała znajomość rzemiosła tkackiego daje artyście możliwość wykonywania dobrych projektów. Dzięki temu „Sztuka podhalańska” rozwijać nadal będzie swą działalność na tym jedynym gruncie, na jakim wszelka wielka sztuka żyć może, to jest w najściślejszym braterstwie z rzemiosłem. Najbliższym zadaniem towarzystwa jest stworzenie pracowni ceramicznej na tych samych podstawach, co „Kilim”. Takie mniej więcej są drogi, które w przyszłości sztuka na Podhalu rozwijać się będzie.

Cokolwiekby jednak można było zarzucić pierwszemu okresowi rozwoju tej sztuki, który obejmuje 25 lat pracy, to zasługi jego stokroć przewyższają wszystkie jego błędy. Największą, dla kultury polskiej pierwszorzędnego znaczenia zasługą jest fakt, że na Podhalu zrodziła się w społeczeństwie przyjęła idea stworzenia stylu polskiego w przemyśle artystycznym, opierając się na motywach ludowych.

Jest to wielką zasługą komitetu, urządzającego wystawę lwowską, że właśnie w obecnym czasie przelomu, który zaznacza się odrodzeniem sztuki na Podhalu, zgromadził cały dorobek pierwszych jego pionierów, aby można było należycie ocenić ich zasługi, unikać na przyszłość ich błędów i sprawę dla kultury polskiej tak ważną tem lepiej rozwijać.

Władysław Skoczylas.





ZBIORY ODDZIAŁU KUJAWSKIEGO P. T. KR.

fol. Al. Janowski.

Wystawa Kujawska.

Bez bicia w bębny reklamy, bez krzykliwych tamtamów, bez wrzaskliwego hałasu trąb samochwalstwa zrobili kujawiacy rzecz wysoce dobrą i pożyteczną: wystawę etnograficzno-artystyczną we Włocławku.

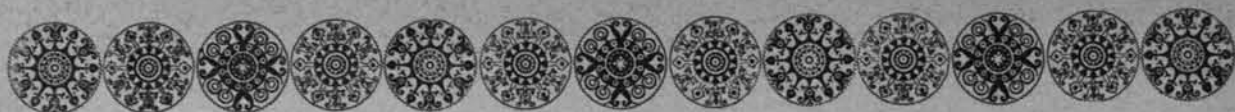
Zgromadziła ona tyle rzeczy prawdziwie cennych i ciekawych, że nie pożałuje ten, kto do stolicy kujawskiej wybierze się na wystawę.

Zobaczy on tam ciekawe zbiory Oddziału Kujawskiego P. T. Kr. i bardzo cenne bogactwa dworów okolicznych, miasta i rozmiłowanych zbieraczy, zobaczy też okazy przemysłu i zdobnictwa ludowego zarówno z Kujaw, jako też i z księstwa Łowickiego.

Wystawa zajęła lokal Towarzystw Krajoznawczego, Rolniczego i Wioślarskiego, zagarniając trzy piętra gmachu, a ponieważ i to nie starczyło, przeto Komitet organizacyjny wszedł w porozumienie z Muzeum Dyecezyjalnem, tak, iż stanowi ono część składową wystawy.

Na parterze sal wystawowych umieszczono zbiory Oddziału, wśród których wyróżniają się cenne przedmioty z archeologii przedhistorycznej i historycznej, a nie brak w niej ciekawych wykopalisk z pól pod Płowcami. W tej sali też stanęły gabloty ze zbiorami ks. Kubickiego z Lubania. Wytrwały ten i krytyczny zbieracz wystawił duży komplet starych ksiąg, pergaminów, monet i pieczęci; stara porcelana i przepyszne pasy słuckie są ozdobą zbiorów. Obok ks. Kruszyński wypełnił gablotę przedmiotami, zebranymi podczas pielgrzymki do Jerozolimy. Cenne zbiory rodziny Karnkowskich i Przylubskich stanowią ozdobę sali, która jest dekorowana kompletem rzadkich rogów jelenich, losich, sarnich, oraz klów dzików, co wszystko stanowi trofea myśliwskie rodziny Przylubskich.

W sali tej jedną ścianę zajął zakład kamieniarski p. Gontarskiego, który pomiędzy innymi pracami wystawił kopię Kazimierzowskiej tablicy



z Kowala, oraz tablicę pamiątkową, jaką wioślarze wrocławscy ufundowali dla Kazimierza Łady, niezapomnianego twórcy kujawiaków.

W sąsiedniej sali wśród zbiorów Towarzystwa rzuca się w oczy model tężni, okazy soli z warzelni ciechocińskich, oraz próby wody i szlamów leczniczych, co wszystko ofiarował do zbiorów Towarzystwa dyrektor zakładu ciechocińskiego, p. Maryan Raczyński.

W pokoju wejściowym na dole pokryto ściany tablicami statystycznymi o ludności, szkolnictwie, stowarzyszeniach, ruchu listów i depesz, ruchu towarów i pasażerów na st. Włocławek. Takie zestawienia cyfrowe, dokonywane na wyjątkowo uroczyste wystąpienia publiczne, stanowią najcenniejszy materiał wystawowy, który jednak najczęściej znika z widowni z chwilą zamknięcia wystawy. Tak było z materiałami statystycznymi wystawy ciechanowskiej, lipnowskiej, częstochowskiej.

Tablice wrocławskie tę mają zaletę, że obejmują działy mało poruszane zwykle, jak np. liczba listów i depesz otrzymywanych (brakuje materiału o wysyłanych), ruch towarowy i osobowy na st. Włocławek, skąd wysłano 8 milionów pudów towaru, a przyjęto w ciągu roku 12 milionów pudów, bardzo ciekawe zestawienie działalności stowarzyszeń, które wykazuje, że wrocławskie kooperative obracają kapitałem 185.000 rubli, a obrót roczny stowarzyszeń finansowych dociągnął do 49 (?) milionów rubli.

Stowarzyszeń oświatowych, społecznych, zawodowych i sportowych posiada Włocławek 20. Uzupełnia ten dział mapa powiatu wrocławskiego z poglądem zaznaczeniem dróg, szkół, kółek rolniczych i maślarni.

Zasługuje też na uwagę, że na 34 tysiące ludności pobiera naukę w szkołach tylko 2.570 dzieci, co zupełnie nie zaspakaja potrzeb pod względem szkolnictwa.

Tablicom statystycznym możnaby zarzucić dwa braki, a mianowicie: nigdzie niema zsumowania danych, przez co widz wystawowy nie ma ostatecznego, rzucającego się w oczy wyniku, lecz musi sam sobie sumować cyfry, a na to niema czasu i może się pomylić; szkoda też, że brakuje tablicy ruchu towarów i osób w komunikacji wodnej, a przecież Włocławek jest bardzo poważną przystanią na Wiśle.

Sale pierwszego piętra noszą nazwę „sal artystycznych”, na którą to nazwę w zupełności zasługują. Zajęły tu jedną ścianę prace Bacciarrellego, wystawiane przez jego potomków. Widać tam pieszczone sylwety i króla Stanisława i pani Grabowskiej i innych postaci doby stanisławowskiej.

Dużo miejsca zajęła galeria pp. Jerzmanow-

skich ze Zbijewa, gdzie figurują najgłośniejsi malarze polscy, jest bowiem Matejko, Siemiradzki, Kossakowie, Boznańska, Gierymski Al. Wyczółkowski, Fałat, Żmurko, Rapacki (Kościół Maryacki we mgle porannej), Wierusz Kowalski, Stachiewicz i wielu, wielu innych.

Znalazło się też tutaj dużo prac Gersona i owe 12 tablice strojów ludowych, robionych przez artystę w różnych okolicach kraju i wiele szkiców ołówkowych.

Z poprzecznych ścian patrzą portrety rodzinne Sumińskich, Wińczów, Ruttié, Dąbbskich i innych „urodzonych”, a w szafach stoją piękne rzeźby z kości słoniowej, emalie, stare stroje, wachlarze, zegary i cały szereg drobiazgów artystycznych cacek po prababkach, tabakierki dziadów i wszystkie te miłe pamiątki przeszłości, na które patrzy się zawsze z miłością i rozrzewnieniem.

W drugiej sali pokaźnie zaznaczył swą twórczość p. Bębnowski, wystawiając swą przepyszną ceramikę, przynoszącą zaszczyt twórczości polskiej w tym kierunku.

Na ścianach wiszą majoliki p. Teichfelda, wybornie naśladowujące stare wzory fajansów.

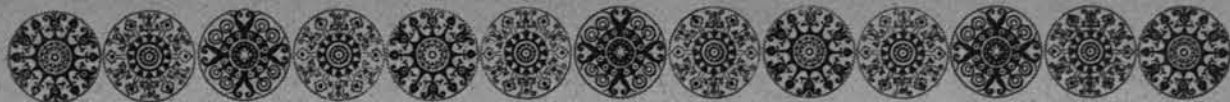
O piętro wyżej ulokowała się etnografia. Sąsiadują tu dwie izby: Kujawska i Książcka. Niby to jednakie, a tak bardzo różne: książcka nowa, żywa, współczesna, grająca bogactwem barw, i kujawska stara ze 150 letnim stołem, skrzyniami z przeszłego wieku i może jeszcze starszymi sprzętami. Widać w niej dawną twórczość ludu kujawskiego, twórczość, która chyba nie wskrześnie, chociaż Kruszynek wystawił dwa przepyszne kilimy aplikacyjne na autentycznych wzorach kujawskich osnute.

Dał też Kruszynek pyszne swoje roboty tkackie, a na ścianie zawiesił mapę ziem polskich, gdzie kółeczkami oznaczono miejsce pochodzenia 321 wychowanek zakładu.

Kilimy i taktwo Kruszynka, oraz wystawione kilimy z różnych okolic kraju stanowią zbiór ciekawy i obfity, przewyższający ten dział na wystawie warszawskiej.

Wystawę uzupełnia zwiedzenie bogatego Muzeum Dyecezyjnego w gmachu seminarium. Ogromna biblioteka, w której skatalogowano już 10.000 tomów, posiada wiele białych kruków, a w muzeum stare obrazy, sprzęty kościelne, szaty i pamiątki są obecnie uporządkowane i dostępne dla publiczności.

Nic dziwnego, że tak zakrojona wystawa wzbudza wielkie zainteresowanie i ściągą licznych zwiedzających. Już były oprócz miejscowej ludności i liczne wycieczki dalsze: przyplłynęło 300 osób z Płocka, przyjechało 90 osób z Kutna, były wycieczki z Warszawy, Piotrkowa, Aleksandrowa, przyje-



ZBIORY ODDZIAŁU KUJAWSKIEGO P. T. KR.

fol. Al. Jawneski.

chało specjalnym pociągami kolejki podjazdowej 130 osób z Brzeźcia Kujawskiego, 12 wozów przywiozło 150 osób z Brzeźcia i Wieńca, zapowiedziały swoje przybycie wycieczki z Inowrocławia, Łodzi i Zagłębia, a gdy w czwartkowe święto ku wielkiej dumie organizatorów zwiedziło wystawę 693 osoby, to ku ich zdumieniu w niedzielę wzrosła ta liczba do 1200 osób, co na stosunki prowincjonalne jest zdumiewające. W sobotę zjawili się też i żydzi, którzy trzymali się dotąd w rezerwie.

Aby te liczne rzesze po wystawie oprowadzić, objaśnić im okazy i zainteresować widzów, uruchomiona jest pełna poświęcenia rzesza gospodarzy, a zwłaszcza gospodyń wystawy, które zmieniają się na dyżurach, żywo i barwnie ogłaszając objaśnienia dla zwiedzających, a że we względnie szczupłym dzieje się to lokalu, więc nie brak hałasu i zamieszania, głównie z powodu niekarności przybyszów.

Zrywają sobie głosy panie Apanowiczowa, Bouchardowa, Jarnuszkiewiczowa, Linde, Niwińska, Nowacka, Pawłowska, Olszakowska, Wodnicka i cała sztab pięknych kujawianek, którym oczy gorzą a na twarz występują gorączkowe rumieńce. Są

one prawdziwie piękne w tym zapale ideowym, podnoszącym ducha, w tem poświęceniu rycerskim na kulturalnej placówce.

Pp. Kretkowska, Młodowska, Przylubskie i wiele innych przywożą z okolicy grupy wycieczkowe, a we wszystkich salach brzmia nawoływania: pani prezydentowo!... gdzie pani sędzina?... te pieniądze są z czasów Jana Kazimierza... panią inżynierową dobrodziejkę... to nie są garnki, lecz urny... gdzie dyrektor, gdzie dyrektor?... pod Płowcami... takie pasy robiono w Słucku i dla tego... to jest broń chunchuzów... chodźcie ino, chodźcie... kto widział pannę Wandę?... Władysław Łokietek w Ojcowie... moja kumo!... i. t. d.

Na wszystkim jednak górują pytania: gdzie pan sędzia? albo czy niema tu pana inżyniera? Obaj ci panowie są jednak wszędzie. Dopiero co pan sędzia Apanowicz był w chacie kujawskiej, którą urzędowała pani Haackowa, już stoi przed portretem d-rovej Szczepańskiej, a za chwilę pokazuje w dolnej sali okazy przyrodnicze. Pan inżynier Olszakowski ma na wszystko baczne oko i nad wszystkim czuwa. Najczęściej zastać go można przed marmurową Nereidą p. Maskego u portretu p. Gra-



bowskiej lub koło Zuzanny z galeryi Jerzmanowskich. Wszystko wie, wszystko zarządzi, jest niewyczerpany, niestrudzony. Dzieli z nim trudy pan Rajca i inni ruchliwi członkowie Komitetu, dyrektor zaś wystawy p. Kuskowski raz po raz przysiadł w kancelaryi z piórem i oblicza: 600 biletów po 15 kop., to mamy 600 złotych i t. d. Druh Moczarski gęsto rzuca swoje: „czolem!”

W c. „cie lowickiej niez mordowana doktorowa Chmielińska od serca wprost do serca ludu przemawia, a jakaś kujawianka w kopce na głowie wita ją słowami: „la Boga! a toć ja panią już słyszałam na wystawie w Warszawie. Zaraz poznałam po tym miłosiernym głosie”.

W gmachu seminaryum nie mniejsze życie i werwa: dostojni księża prałaci, profesorowie seminaryum, księża wikaryusze z całą uprzejmą gotowością służą sprawie ideowej, oprowadzając po

bibliotece i muzeum dyecezyalnym. Pomimo, że niedziela jest dniem największej pracy dla kapłanów, nie szcędzą oni trudów dla grup wycieczkowych, trudno nawet zebrać ich nazwiska, tak chętnie wszyscy służą informacjami. Czasem obje się o uszy nazwisko księdza Gruchalskiego lub ks. Szymańskiego, ale oprócz tych widziałem w gmachu dużo jeszcze księży, z całą uprzejmością pełniących ciężką służbę opowiadaczy.

Mogą sobie powinszować kujawiacy swego kulturalnego dzieła. Pp. Nowca, Byszewski i Jewniewicz, główni twórcy i organizatorowie wystawy, mogą być dumni i zadowoleni.

Praca krajoznawcza nową zyskała chwałę i nową położyła zasługę, a tą jest Wystawa etnograficzno-artystyczna we Włocławku.

Al. Janowski.



U ŹRÓDEŁ WISŁY. 1)

Wisła jest to rozległa wieś góralska na Śląsku Austriackim, niedaleko od Cieszyna, na samej granicy Galicyi, wśród Beskidów Zachodnich, niezbyt wysokich, wcale nie stromych, a niezmiernie malowniczych. W obrębie gminy Wisły znajdują się źródła matki rzek naszych, a mieszka tutaj ludność polska.

Opuściwszy Ustroń, ostatnią stację kolejową, jedziemy ciągle aż do samego celu podróży dobrze utrzymaną szosą, która biegnie doliną Wisły, wzdłuż skromnie wyglądającej jeszcze tutaj rzeki, wśród malowniczych gór, pokrytych przeważnie iglastymi i liściastymi lasami. Droga, wynosząca zaledwie 8 kilom., stanowi bardzo przyjemną przejażdżkę.

W godzinę po wyruszeniu z Ustronia, ukazuje się naszym oczom najważniejsza środkowa część rozległej wsi Wisły.

Wrażenie, jakiego doznajemy, znalazłszy się w Wiśle, jest bardzo przyjemne. Minąwszy grupę starych chałup góralskich z tartakiem, przypartym do stóp góry Bukowej, widzimy po prawej ręce na ciemnozielonym tle lasów i niebieskawych wzgórz białą wieżę kościołka katolickiego w bardzo malowniczym położeniu. Szosa przechodzi przez most; dolina Wisły rozszerza się przed nami coraz bardziej.





ZAKŁAD HYDROPATYCZNY W WISŁE

fol. W. Umiński.

Od strony zachodniej zamyka ją wspaniała grzbiet góry, zwanej Czantoryą, dochodzącej do tysiąca metrów wysokości; po lewej ręce mamy (nieco z tyłu) górę Bukową, którą właśnie mineliśmy—dalej szereg łagodnych wyniosłości, świecących pastwiskami i usianych malowniczo porozrzucanymi grupami drzew; po prawej—takie same wzgórza, poza którymi wznoszą się dalsze, znacznie od nich wyższe, widzialne z nieco podwyższonego punktu. Jadąc dalej, dostrzegamy ukrytą w pięknym otoczeniu willę „Janinę” i willę „N. Warszawę”, własność pp. Hoffów. Przejechawszy przez most, mamy przed sobą cały szereg will po obu stronach drogi. Na lewo willa „Jasna” i domki d-ra O. Horowicza w zieleni ogródków, na prawo okazała willa „Maja” i willa „Sokół.” W każdej z tych will przybywający do Wisły znajdzie według życzenia albo pokoje osobne, albo też mieszkanie z całkowitem utrzymaniem, tak zwany pensjonat. (Will takich jest zresztą jeszcze więcej).

Minąwszy karczmę gminną, widzimy drugi kościół — ewangelicki, kryjący się wśród drzew; naprzeciwko szkoła i plebania pastora ewangelickiego. Zaraz za plebanią przy samej drodze ukazują się naszym oczom ła-

dny, piętrowy hotel pensjonat „Piast” z restauracją, własność p. B. Hoffa.

KLIMAT.

Góry Beskidu Zachodniego dosięgają przeciętnie tysiąca metrów wysokości, a znajdują się pomiędzy nimi i szczyty, wznoszące się do tysiąca paruset metrów. Nie pozostają więc te góry bez wpływu na klimat. Zima jest tutaj mroźniejsza w porównaniu z zimą równin przyległych, a lato chłodniejsze; duże upały należą do rzadkości. Za to wiosna miewa nagle spadki ciepłoty; zaczyna się jednak dość wcześnie, ciepło jest już zwykle w końcu kwietnia. Lato stanowi niejako dalszy ciąg tej powabnej pory roku. Częste deszcze podtrzymują roślinność,

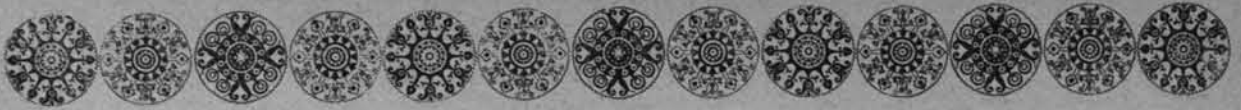
nadając jej świeżość niespotykaną na równinach w tych miesiącach; ciągle prawie panuje łagodna, niezmiernie przyjemna temperatura. Śmiało można powiedzieć, że w Wisłej lato ze swoimi skwarami nie istnieje, ustępując wiosnie swego panowania.

Jesień także jest długa, łagodna, pogodna i ciepła. Najprzyjemniejsza to pora do wycieczek, bo powietrze staje się przejrzyste i pozwala wzrokowi sięgać daleko w przestrzeń. Październik nadaje się zupełnie do pobytu, a nawet można bawić właściwie aż do połowy listopada. Zima stosunkowo jest umiarkowana, silne mrozy rzadko się zdarzają. W styczniu temperatura spada czasami, choć rzadko,



HOTEL PENSYONAT „PIAST” W WISŁE

fol. W. Umiński.



do 24° Celsjusza, najczęściej mrozy nie przekraczają siedmiu stopni. Śniegu w zimie nie brak, ale nie tamuje on komunikacji. Na górach leży warstwą do 2 metrów sięgającą, w dolinach atoli jest tego mniej. Śniegi te na wiosnę topnieją dość szybko, pozostając dłużej tylko w zabezpieczonych od operacji słonecznej wąwozach i dolinach po stronie północnej.

Najłagodniejszy klimat posiada dolina główna w miejscu, gdzie się znajduje hotel i większa część will, kościoły i t. d. Wiatry nie mają tutaj dostępu, dzięki okolicznym górcom, skutkiem tego kurz, ta plaga, zmuszająca wielu chorych do opuszczania Zakopanego w lecie, tutaj nie daje się wcale we znaki. Katary i zaziębienia są rzadkiem niezmiernie zjawiskiem. Gleba jest bardzo przepuszczalna, to też błoto, nawet po dużych deszczach, nigdy długo nie leży na drogach.

Ponieważ w ogólności klimat Wisły, jako napół górski, jest chłodniejszy w stosunku do klimatu otaczających ją równin, więc nic dziwnego, że roślinność tutaj rozwija się nieco później, mianowicie później o dwa tygodnie przeciętnie.

Na wiosnę, kiedy w dolinach śniegi już stopniały, można obserwować na górach bardzo ciekawe zjawisko. Śnieg tam leży jeszcze, tworząc wyraźną linię śnieżną, która jest pozioma i wyraźnie się odgranicza. Owa linia śnieżna w miarę ocieplania się, podnosi się coraz wyżej, aż nareszcie znika zupełnie, tylko trochę śniegu pozostaje w zagłębieniach, w jarach i na stokach północnych, dokąd słońce nie zagląda wcale. Podobne białe linie widzieć można i w miesiącach wiosennych, kiedy góry nawiedzi wczesnym rankiem spóźniony przymrozek. Szron pokrywa drzewa już zieleniejące do pewnej wysokości góry, poniżej zaś, dzięki wyższej temperaturze, zieloność pozostaje czysta. Zjawisko to nie trwa jednak długo, zaledwie kilkanaście minut po wschodzie słońca.

Mgły na jesieni zdarzają się często. Należy jednak odróżniać mgły suche, zakrywające niby jasnoblękitnym, delikatnym woalem dalsze góry i kładące nieraz tamę wzrokowi turystów, znajdujących się na szczytach, i mgły mokre, z których kapie drobne kropki deszczu. Mgły suche zwiastują przeważnie ładną pogodę, mokre—dłuższą słotę.

Mgły leżą czasami na dnie dolin do pewnej nieznacznej wysokości. Jeżeli więc dostaniemy się w taką mglistą porę na jeden z wyższych szczytów,

to możemy się napawać niezmiernie pięknym i oryginalnym widokiem. Pod naszymi stopami rozciąga się daleko morze oparów, falujące lekko w podmuchach niewyczuwalnego wiatru. Z tego oceanu oparów, niby archipelag wysp sterczą wierzchołki gór, oblanymi potokami słońca, i mieniących się wszystkimi barwami. Żeby jednak widzieć to, trzeba wstać podczas mgły wczesną i pośpieszyć na jedną z najbliższych gór. Jeżeli taka mgła opada na powierzchnię ziemi w postaci rosy, to znosi się na pogodę, przeciwnie zaś, jeśli się dźwiga w górę i tworzy chmurę, to znak, że będzie deszcz.

Podczas deszczów chmury idą tak nisko, że zasłaniają nieraz Bukową i Kamienny nieprzenikniętą zasłoną. Niekiedy ta zasłona rozdziera się miejscami, i wtedy mamy bardzo ładny widok obłoków ciągnących się po zboczach górskich.

Często też jesteśmy świadkami powstawania chmur na górach okolicznych.

Dzieje się to w sposób następujący. Najprzód spostrzegamy, że z jakiegoś miejsca na górze z pośród drzew wydobywa się para zdaleka podobna do dymu. „Góry dymią”, powiada wtedy góral. Z takich dymów, podnoszących się w górę i odrywanych od ich boku, tworzą się chmurki, najprzód małe, potem łączące się razem w dużą chmurę.

Jeżeli wszystkie góry dymią i utworzone chmurki zagęszczają się coraz bardziej, nagromadzając się i przysłaniając góry, jest to zapowiedzią nadchodzącego deszczu.

Na deszcz potoki górskie szumią jakby głęśniej, słychać je wyraźnie nawet z większej odległości.

Jeżeli w zimie góry zaczynają czernieć, i na tle całunu śnieżnego pokazują się ciemne plamy, znak to, że nadchodzi odwilż. Tęczę, zwane tu *dęgi* a nawet rzadkie dość zjawisko, zwane *mirażem*, można czasami obserwować i u źródeł Wisły, zwłaszcza z wyższych gór.

Burze latem zdarzają się, ale dzięki zasłonie z gór, wichur nie hula po dolinie.

Wieś Wisła posiada ważne i cenne zalety jako lotnisko, a nawet jako zimowisko. Balsamiczne powietrze górskie, klimat równy i łagodny, obfitość lasów iglastych, woda bieżąca czysta i zdrowa. Moczarów i stawów wcale tutaj niema, brak też w powietrzu pyłu szkodliwego, wapiennego, okoliczne bowiem góry składają się z piaskowca.

Władysław Umiński.





Argentyna w XX stuleciu. ⁴⁾

Wogóle zaś, jeśli zestawić postępy na polu rolnictwa z rozwojem hodowli zwierząt, to okazuje się, że postęp w rolnictwie jest bez porównania szybszy, czyli, że Argentyna z kraju niegdyś wy-

Rolnictwo wytwarza tym samym kosztem i na jednakowej powierzchni ziemi bez porównania więcej produktów użytecznych, niż pasterstwo, wymaga i może utrzymać o wiele więcej pracowników, wywołuje grupowanie się ludności we wsiach i miastach, zaludnia puste dotąd obszary, nawet oddziaływa na obyczaje mieszkańców, wymaga bowiem więcej pracy, więcej inteligencji, sprytu i przeczności.

Omówiliśmy dotąd dwa główne źródła bogactwa narodowego Argentyny, mianowicie rolnictwo w ściślejszym znaczeniu, czyli uprawę zbóż, oraz hodowlę zwierząt domowych. Ale prócz tego istnieje jeszcze wiele gałęzi przemysłu twórczego, które z braku rąk do pracy nie mogły się dotąd należycie rozwinąć, znajdują się przeważnie w stanie zarodkowym, które jednak przy większym zaludnieniu kraju miałyby wielką przyszłość przed sobą. Klimat i grunt Argentyny sprzyjają rozwojowi wielu roślin, mających znaczenie w przemyśle. W najcieplejszych północnych częściach kraju udaje się dobrze trzcina cukrowa. Uprawa tej rośliny przyjęła już obecnie takie rozmiary, że gdy przed 20 laty Argentyna sprowadzała większą część cukru z Europy, dziś, nie tylko produkuje go w dostatecznej ilości na swój użytek, ale część nawet wywozi zagranicę. Gorzej jest z uprawą bawełny, która również udaje się dobrze w niektórych północnych częściach kraju. Z braku rąk roboczych uprawa tej rośliny znajduje się w stanie zaczątkow. m. Owo słabe zaludnienie kraju tamuje również rozwój jedwabnictwa, uprawy tytoniu, wina, wreszcie hodowli drzew owocowych.

Tej ostatniej gałęzi przemysłu t.j. ogrodnictwu poświęcimy tu słów kilka, gdyż ma ona wielką przyszłość przed sobą. Przyjawszy pod uwagę wielkość obszaru Argentyny, a stąd różnorodność klimatu w różnych jej częściach, nie będziemy się dziwić, że wszelkie niemal drzewa owocowe mogą tu rosnąć i rozwijać się pomyślnie.

A więc w okolicach północnych znajdujemy: pomarańcze, cytryny, figi, granaty, migdały, oliwki, ananasy i banany. W części środkowej: brzoskwinie, morele, śliwki, jabłka, gruszki, pigwy, orzechy włoskie, kasztany słodkie



NOWOCZESNY „GAUCHO“

łącznie pasterskiego staje się krajem coraz bardziej rolniczym.

Rzeczywiście, jeszcze przed 10-u laty wywożono produktów zwierzęcych za sumę o wiele wyższą, niż produktów rolniczych; w roku zaś 1907 produktów rolnych wywieziono za 820 mil. franków, gdy zwierzęcych tylko za 620 mil. Przemiana kraju pasterskiego na rolniczy znamionuje zawsze posunięcie się kraju na wyższy stopień cywilizacyjny. Istotnie pasterstwo ustępuje przed rolnictwem, tak pod względem gospodarczym, jak i kulturalnym.



PASTERZE NA ESTANCYI

Jakkolwiek w części południowej obecnie ogrodnictwo wcale prawie nie istnieje, nie mniej jednak i tu mogłyby w wielu miejscach dojrzewać jabłka, gruszki, śliwki, orzechy, a nawet gdzieś gdzie morele i brzoskwinie.

Pod względem handlu świeżymi owocami z zagranicą Argentyna znajduje się w warunkach wyjątkowo pomyślnych, a to dzięki jej położeniu geograficznemu. Kraj ten, leżący w południowej półkuli, korzystając z odwrócenia pór roku, wysyłać może na rynki europejskie świeże swe produkty letnie, które przybywają do Europy w pełni zimy, stanowią więc prawdziwe nowalio. Jakkolwiek z powodu braku rąk do pracy ogrodnictwo dotąd nie mogło się należycie rozwinąć, jednak istnieją już wielce obiecujące zaczątki handlu owocami z zagranicą, i na wytwornych stołach Londynu nieraz już można znaleźć wyborne brzoskwinie argentyńskie, które z powodu swych wyjątkowych zalet przedewszystkiem są poszukiwane.

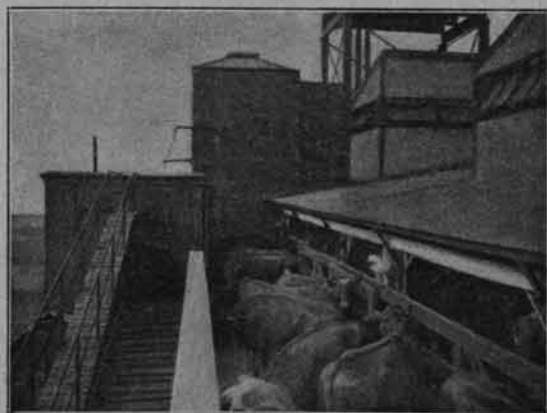
Przechodzimy następnie do przemysłu przetwórczego czyli fabrycznego. Argentyna nie weszła dotąd na drogę rozwoju wielkiego przemysłu fabrycznego. Przemysł ten znajduje się tu jeszcze w stanie zarodkowym, z wyjątkiem tych jego gałęzi, które wiążą się ściśle z rolnictwem i hodowlą bydła. A więc rozwinęły się tu przedewszystkiem wielkie fabryki do zamrażania mięsa, służącego na wywóz zagranicę, t. zw. „frigorifery”, rozwinęło się młynarstwo, gorzelnictwo, robi postępy przemysł mleczarski i cukrowniczy. Natomiast nie rozwinęło się tkactwo wełniane, mimo obfitości surowego materiału t. j. wełny, nie rozwinęła się też wyprawa skór t. j. garbarstwo, co jest tem dziwniejsze, że ta gałąź przemysłu znajduje tu dla siebie wyjątkowo pomyślne warunki, dyż prócz obfitości skór, znajdujemy tu również znakomity materiał do ich garbowania. Argen-

tyna to właśnie jest główną dostarczycielką na rynki obce drzewa „Kwebrachö”, z którego otrzymuje się wyborny ekstrakt garbnikowy, który od niedawna pozyskał sobie w przemyśle wielkie uznanie, zastępując w części korę dębową. Drzewo to (*Loxopterygium Lorentzii*—*Sam. The-rebinthaceae*) rośnie w północnej lesistej prowincyi Chaco

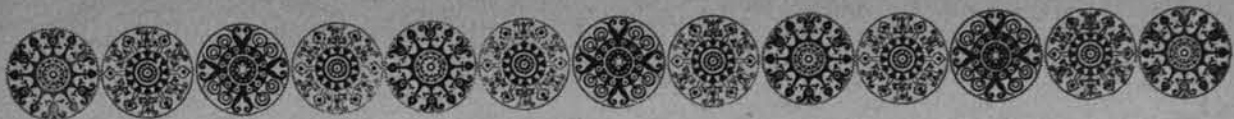
i prócz ekstraktu garbnikowego dostarcza również wyborowego, niezmiernie trwałego materiału na podkłady kolejowe. Nawiasem wspomnimy, że i w Warszawie istnieje fabryka ekstraktu z drzewa Quebracho, które się w łupkach sprowadza.

Wszelkie inne gałęzie przemysłu, jak przemysł żelazny i wogóle metalowy, przemysły chemiczne, przemysł bawełniany, lniany i t. d. znajdują się na stopniu tak niskim, że wszelakie fabrykaty Argentyna musi sprowadzać z zagranicy, głównie z Anglii i Niemiec.

Słabe zaludnienie kraju, brak rąk do pracy stanowi główną przeszkodę do rozwoju przemysłu fabrycznego. Zresztą wszystkie swe kapitały, całą swoją przedsiębiorczość Argentyna zwróciła w kierunku rolnictwa i hodowli zwierząt, a ponieważ rezultaty tej działalności przeszły wszelkie oczekiwania, nie ma więc kraj ten potrzeby, przynajmniej tymczasowo, rzucać się na niepewne pola przemysłu fabrycznego, rozpraszać swoją energię w zbyt wielu kierunkach. W interesie kraju leży ograniczyć swą wytwórczość do tych produktów, które tu mogą być wytworzone mniejszym kosztem,



BYDŁO W RZEŹNI, W ZAKŁADACH „FRIGORIFIQUE”.



niż zagranicą, natomiast zaniechać sztucznego rozwijania przemysłu fabrycznego, pod opieką wysokich cel, których całe brzemie spadłoby na barki konsumentów.

Coprawda, i warunki przyrodzone niezbyt sprzyjają rozwojowi przemysłu fabrycznego w Argentynie. Przemysł fabryczny jest wszędzie ściśle związany z rozwojem górnictwa, a mianowicie główną jego podstawą musi być obfitość węgla i żelaza. Otóż, jakkolwiek góry Andy nie są pozbawione bogactw mineralnych, owszem, znaleziono w nich w różnych miejscach złoto, srebro, miedź, węgiel kamienny i rudy żelazne, to jednak dwa te ostatnie najpoważniejsze dla przemysłu minerały nie tworzą, jak się zdaje, znaczniejszych skupień i wielkich zagłębi, ale są rozrzucone w drobnych złożach na wielkich odległościach od siebie, na obszarze ciągnącym się kilka tysięcy kilometrów na długość. Dalej, góry Andy znajdują się na zachodnim krańcu kraju zdala od najbardziej zaludnionych prowincji, główne kopalnie leżą odległości 1500 kilometrów od morza, daleko od dróg komunikacyjnych rzecznych i kolejowych. Stąd transport mineralów staje się kosztowny i wielce utrudniony.

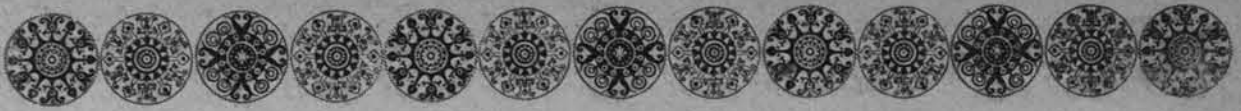
Niektóre kraje przemysłowe, np. Szwajcarya, w braku węgla kamiennego użytkowują w celach fabrycznych energię wód bieżących i wodospadów. Ale Argentyna jest krajem równym, przeważnie nizinowym. Jej rzeki wolno płynące, o małych spadkach, nie mogą być wykorzystane jako motory fabryczne. Co prawda Argentyna posiada, prócz kilku mniejszych, jeden wielki wodospad, największy nawet na kuli ziemskiej, w porównaniu z którym wodospad Niagary karłem się wydaje. To wodospad Santa Maria na rzece Yguassu, niedaleko jej ujścia do Parany. Ale wodospad ten znajduje się na kresach północnych, na samej granicy z Brazylią i Paragwajem; położony jest w miejscowości niedostępnej, zdala od punktów zaludnionych. Z tych powodów energia tego wodospadu nie mogła być wykorzystana do celów praktycznych ku wielkiemu zresztą zadowoleniu miłośników przyrody i turystów.

Opis stosunków Argentyny współczesnej byłby niezupełny, gdybyśmy nie dali choć krótkiej charakterystyki jej mieszkańców. Ludność Argentyny składa się z różnorodnych pierwiastków przemieszanych, należących do rozmaitych narodowości, w których jednak ogromną przewagę ma rasa romańska, mianowicie hiszpanie i włosi. Nieustanny napływ emigrantów czyni ze społeczeństwa argentyńskiego coś niezmiernie zmiennego, nieustalonego. Społeczeństwo to nie może się jeszcze nazwać narodem. Jest to raczej luźny związek jednostek, których głównym ideałem, panującym nad wszel-



WNĘTRZE RZEŹNI

kimi objawami życia, jest „business”—interes, jest chęć jak najprędszego zubożenia się i użycia. Na to, by się wytworzyła samowiedza narodowa, potrzebne są wieki czasu, wyrobienie wspólnych tradycji, oddziaływanie takich wielkich sił moralnych i umysłowych, jak nauka, literatura i sztuka. Otóż, jak dotąd, młodociane społeczeństwo Argentyny nie miało jeszcze czasu do wytworzenia całych pokoleń myślicieli, filozofów, poetów i artystów. Posiada ono tylko dobrych statystów i techników. Jeżeli z tych względów współczesne pokolenie Argentyny przedstawi nam się niedosyć sympatycznie, to zato na korzyść tego społeczeństwa zapisać trzeba jeden ważny rys zasadniczy: to szalona energia, przedsiębiorczość i wielkie poczucie postępu. Pod tym względem Argentyna dorównywa wielkiej krainie Ameryki Północnej — Stanom Zjednoczonym. Młode społeczeństwo argentyńskie nie dźwiga na sobie jak stare narody romańskie w Europie, całego brzemienia przywyczażeń, przesądów rutyny, tamującej postęp i rozwój. Korzystając z doświadczenia obcych, umie przyswoić sobie to wszystko, co u nich jest najlepszego, naturalnie w sferze technicznej i gospodarczej; przywłaszcza sobie z łatwością wynalazki i udoskonalone metody narodów bardziej cywilizowanych. A jeżeli pod względem instynktu postępu i przedsiębiorczości Argentyna potrafiła zająć takie miejsce w Ameryce Południowej, jak Stany Zjednoczone w—Północnej, to należy się spodziewać, że z czasem zdoła dorównać tamtej krainie na polu rozwoju ekonomicznego, a nawet w innych dziedzinach. Takie przypuszczenie, sięgające w przyszłość, opieramy na wielkiem podobieństwie warunków przyrodzonych obydwu tych krain. Istotnie obie te krainy leżą w strefie umiarkowanej, najwięcej sprzyjającej działalności człowieka; jedno i to samo pasmo górskie otacza je z zachodu, fale jednego i tego samego oceanu zraszają je od wschodu. Nawet wielki systemat rzeczny Missisipi z jej potężnymi gałęziami Missury i



Ohio—znajduje swój odpowiednik w systemacie La Platy-Parany z jej dopływami Paragwajem i Pilcomayo.

Można się spodziewać, że z czasem Argentyna, wraz ze wzrostem postępu ekonomicznego potrafi rozwinąć również swoje życie umysłowe i moralne, wytworzyć pewną samowiedzę narodową, która zresztą może być także uważana jako jeden z czynników ekonomicznych. Argentyna korzysta dotąd z pełni najpomyślniejszych warunków ekonomicznych, ale pod względem gospodarczym narody są dziś zależne nie tylko od własnej energii i bogactw przyrodzonych swego kraju. Stan ekonomiczny kraju zależy również od jego położenia finansowego,

od ogólnych konjunktur handlowych, od stosunku podaży i popytu na rynkach międzynarodowych. Otóż w tej dziedzinie stosunków finansowo-handlowych może czekać Argentynę w przyszłości niejedno wstrząśnienie, niejedno kryzys i przesilenie. W takich właśnie chwilach bardzoby się przydała większa łączność społeczeństwa, obudzenie pewnego poczucia obywatelskiego, pewnego patriotyzmu, gdyż największą siłą wytrwania w złej doli i doczekania się czasów szczęśliwszych daje wszelkim zbiorowiskom ludzkim ta właśnie wspólność dążeń, celów i ideałów.

St. Łaganowski.



Wystawa „Krajobraz polski”.

Zależność człowieka od przyrody kraju przezeń zamieszkiwanego, wykazana szczegółowo przez socjologów i biologów, przez historyków i geografów, stanowi najwładźniejszy bodaj temat wszelkich dociekań krajoznawczych. Przyroda ta stanowi to tło, tę glebę, na których człowiek wyrósł i ukształtował się tak w swej istocie fizycznej, jak i w strukturze duchowej. Z niej on czerpał, czerpie i po wsze czasy czerpać będzie umiejętną ręką środki swego bogactwa materialnego, z niej chłonie natchnienie, bodźce do swych produkcji duchowych.

To też badania przyrody ojczystej, jej jak najgłębsza analiza, stanowić musi podwalinę krajoznawstwa dzisiejszego. Do zadań tych musi być powołana florystyka i faunistyka, mineralogia i geologia, tak w swym czystym, naukowym zakresie, jako też i w granicach zastosowania praktycznego.

Przy poznawaniu nieznanego człowieka przedewszystkiem zwrócić musimy i zwracamy uwagę na jego oblicze, by z niego wyczytać tajniki jego duszy, upodobań, uzdolnień, jego składniki życia fizycznego i duchowego. Powierzchnowy rzut oka na oblicze człowieka ułatwia nam niekiedy dokładniejsze jego poznanie.

Krajobraz dla człowieka, umiającego nań patrzeć, czytać z niego i rozumieć go — jest takim właśnie obliczem ziemi.

Od krajobrazu zaczynać się muszą najbardziej nawet zrudne studia fizyograficzne.

Lecz krajobraz ma i inne niemniej doniosłe znaczenie — on decyduje o *pięknie* przyrody ojczystej, on jest źródłem najczystszych wzruszeń estetycznych, z niego rodzą się wszelkie produkcje artystyczne.

Polskie Tow. Krajoznawcze podejmując różnostronne prace krajoznawcze, oczywiście nie mogło pominąć materiału, jaki zilustrować może *krajobraz polski*.

Bogate zbiory fotograficzne Centralnego Muzeum Krajoznawczego, oraz gromadzone materiały krajoznawcze licznych Oddziałów Prowincjonalnych Towarzystwa, wreszcie kolekcje prywatne członków Tow. Krajoznawczego, ośmieliły komisję fotograficzną do podjęcia myśli urządzenia w Warszawie wielkiej wystawy p. t. *Krajobraz polski*.

Zwracając się niniejszem z gorącą prośbą o współdziałanie do wszystkich, by posiadaniem fotografiami, obrazami, sztychami lub rysunkami przyczynić się chcieli do jak najbogatszego zobrazowania kraju naszego pod względem krajoznawczym, Komisja fotograficzna Polskiego Towarzystwa Krajoznawczego określa projektowanej Wystawie program następujący:

I. *Krajobrazy ogólne*, dające pojęcie o typowych widokach, właściwych poszczególnym okoli-



com kraju, obserwowanych wśród: 1) pól, 2) lasów, 3) wsi, 4) miast, 5) gór, 6) stepów, 7) jezior, 8) bagien i łąk.

II. *Krajobrazy szczegółowe*, ilustrujące poszczególne składniki krajobrazu, o więc ilustracje charakteryzujące:

A. *Roślinność*. 1. typowe grupy roślin krajowych lub ich poszczególne okazy.

2. obrazy, charakteryzujące zależność szaty roślinnej od charakteru zarośniętego terenu: a) przy wodzie, b) w wodzie, c) na bagnach, d) w gęstwinach leśnych, e) na brzegach leśnych, f) na pustkowiach i wśród pól, h) wśród mokradel, i) przy drogach, j) na miedzach.

3. okazy roślin lub ich zbiorowiska, pokierowane ręką człowieka: a) aleje i poręby, b) parki, d) ogrody, e) klomby f) ogródki wiejskie, g) drzewa ochronne.

4. okazy roślin, ukształtowane pod wpływem świata zwierzęcego: roślinność pastwisk i drzewa rozróżnione potwornie.

B. *Przyrodę martwą*: 1) pustkowia, 2) piaski, 3) skały, 4) głazy narzutowe, 5) diuny, 6) ilustracje, wykazujące na przyrodę martwą wpływ: a) wody: jary, grotty, odkrywki naturalne, rzeźba denudacyjna; b) roślinności—zarastanie; c) zwierząt: kretowiska, nory, gniazda; d) człowieka—przekopy, tunele, odkrywki sztuczne, groble, kurhany, grodziska, różne roboty ziemne. 7) wodę a) jeziora, b) rzeki, c) stawy, d) łąchy, e) strumienie. f) wpływ na krajobraz wodny: aa) przyrody skalnej: namuliska, wyspy, mielizny, wodospady; bb) roślinności—zarastanie jezior i rzek, zwaly leśne; cc) człowieka—kanały, regulacje, groble.

III. *Siedziby człowieka i jego pracę*, ich wpływ na charakter krajobrazu:

a) czem u nas człowiek krajobraz *zdobi*: 1) w mieście, 3) na wsi, 3) w polach, 4) w lasach, 5) na łąkach, 6) na drogach.

b) Czem u nas człowiek krajobraz *szepeci*: 1) w mieście, 2) na wsi, 3) na polach, 4) w lasach, 5) na łąkach, 6) na drogach.

IV. *Krajobraz w czterech porach roku*.

V. *Retrospektywne zbiory krajobrazów polskich*:

a) ilustrujące dawniejsze środki techniczne rysunkowe i malarskie;

b) obrazujące dawniejszy stan krajobrazów.

Oprócz krajobrazów, przedstawionych na Wystawie w płaszczyźnie, Komitet projektuje urządzać wystawę panoramiczną zdjęć stereoskopowych.

Na wystawę nadsyłane być mogą:

1. Zdjęcia fotograficzne dowolnego formatu i wielkości, wykonane na papierze nienaklejonym na karton, a co najwyżej osadzone w passe-par-

tout. 2. Rysunki ręczne. 3. Obrazy. 4. Klisze fotograficzne. 5. Odbitki lub klisze stereoskopowe.

Od wszystkich nadesłanych ilustracji Komitet, kwalifikujący eksponaty do umieszczenia na Wystawie, wymagać będzie:

1. aby posiadały na odwrotnej stronie lub na dołączonych kartkach szczegółowe wyjaśnienia treści każdej ilustracji, jej miejsce pochodzenia, datę zdjęcia (przynajmniej rok) i nazwisko oraz szczegółowy adres wystawcy.

3. aby oznaczone były numerem porządkowym.

Termin nadsyłania wypełnionych deklaracji — dn. 15 września 1911 r., nadesłania zaś eksponatów — 15 października.

Za nadesłane zbiory, ilustrujące krajobraz polski w ilości nie mniejszej od 10 egzemplarzy, oraz wyróżniające się umiejętnym ujęciem treści krajoznawczej i artystycznym wykonaniem — Komitet wyznaczy nagrody w postaci dyplomów honorow., dyplomów uznania i listów pochwalnych.

Komitet zastrzega sobie prawo reprodukcji eksponatów wyróżnionych lub nagrodzonych.

Adres Komitetu wystawy *Krajobraz Polski* Warszawa, Aleje Jerozolimskie 29 m. 1.

□□□□□□□□□□

Z Polskiego Tow. Krajoznawczego.



Wycieczka do Włocławka ruszył z Warszawy w środę 24 maja o 6 min. 50 wieczorem, stając we Włocławku na 12 w nocy. Na dworcu przywitało wycieczkę kilku członków zarządu Oddziału miejscowego, którzy

przeprowadzili wycieczkę na przygotowany nocleg.

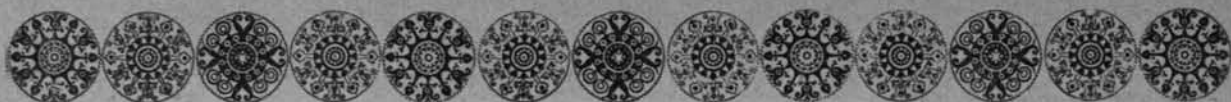
Nazajutrz o 8-ej rano wycieczkowicze obejrżeli pałac biskupów kujawskich, położony przy samym ujściu Zgłowiączki do Wisły, poczem ruszono na przeciwny brzeg do położonego na wzgórzu Szpetala, skąd roztacza się wspaniały widok na Włocławek i okolice.

Po krótkim wypoczynku wycieczka podążyła na wystawę etnograficzno-artystyczną, wypełniając kilka obszernych pokojów i zadziwiająco swoją wielostronnością.

Samo urządzenie systematyczne, rozmieszczenie i ugrupowanie zebranych okazów wyraźnie wskazuje, ile pracy włożyć musiał sprężysty komitet, nim uwieńczył czynem powzięte zamiary.

Po wystawie zwiedzano szczegółowo szkołę handlową, od najwyższej umieszczonej pracowni chemicznej aż do piwnic, mieszczących warsztaty słoju i piec do wypalania wyrobów glinianych.

Tablice kreślone graficznie, zawieszane na ścianach, wskazują postępy uczniów w naukach, a także tablice opuszczanie lekcji przez profesorów. Wyciecz-



kę oprowadzał dyrektor p. Szczepański w towarzystwie p. Moczarzkiego.

Ze szkoły udano się na wspólny obiad, poczem ruszono do prastarej katedry.

Objaśnień udzielał p. Olszakowski, wskazując obecnym cenniejsze zabytki sztuki, wśród których pierwsze miejsca zajmują: sarkofag z czarnego marmuru Piotra z Bnina zm. 1493 r., dzieło pracowni Wita Stwosza, oraz tablice pamiątkowe biskupów: Jana Karnkowskiego, Łukasza Górki i Hieronima Rozdrażewskiego. Ogrom kościoła, wspaniała budowa, śliczna polichromia oraz zbiór pamiątek lat ubiegłych i czasów współczesnych—stawiają katedrę wrocławską w rzędzie piękniejszych świątyń w kraju.

Z katedry część wycieczki podążyła wysłuchać odczytu „O pięknie naszego kraju”, wygłoszonego przez vice-prezesa towarzystwa, p. Wisznickiego.

Po odczycie przeszła wycieczka do zabudowań miejscowego seminarium, gdzie zwiedzono nadzwyczaj bogatą bibliotekę (zawiera 60,000 tomów dzieł w różnych językach), zbiory muzeum dyecezyjnego, sale wykładowe, kościółek seminaryjny pod wezwaniem św. Witalisa; poczem jeszcze raz ruszono do katedry, gdzie niestrudzony ks. St. Gruchalski, pokazał gościom z Warszawy pozostałe pamiątki słynnego ongi skarbcza kościelnego. Wśród nich wyróżnia się: piękna monstrancja gotycka zw. Batorówką, dar Stef. Batorego oraz insygnia biskupie XIV wieku, znalezione w grobie biskupa Macieja Golanczewskiego.

Na zakończenie zwiedzono jeden z ogrodów miejskich, skąd podążono na dworzec kolei.

Osób było 20 pod przewodnictwem p. Maszkiego.

+ Na wydawnictwo dzieł Nałkowskiego w dalszym ciągu wpłynęły następujące ofiary:

Romuald Krzyżanowski	10 rs.
Jan Grzeżułko	2 rs
Ludwik Lasota	10 rs
Jadwiga Milewska	3 rs
Za pośrednictwem Oddziału Lubelskiego:	
Tow. Kredyt. Miejskie w Lublinie	15 rs
Kasa przemysł. lubelsk.	100 rs
T-wo Cyklistów m. Lublina	25 rs
Polski Związek nauczycielski w Lublinie	11 rs
Oddz. P. Tow. Kraj. w Lublinie	4 rs
Za pośrednictwem Kur. Warszawsk.	1282 rs 35 k.
Razem	1462 rs 35 k.
łącznie zaś z zebranymi poprzednio	555 rs 25 k.
	2017 rs 60 k.

□□□□□□□□□□

Kronika Krajoznawcza.

W d. 27 maja otwarta została w salach ratuszowych wystawa „Starej Warszawy”, urządzona staraniem Tow. opieki nad Zabytkami Przeszłości w Warszawie. Pozostawiając bardziej szczegółowe sprawozdanie do następnych numerów, zaznaczamy, że dzięki energii Komitetu wystawa obelana jest świetnie i że obejmuje dział malarstwa, sztynchów, map i planów oraz przedmiotów, związanych z dawnym życiem naszej stolicy.

+ Z Janiszek w pow. szawelskim na Żmudzi donoszą o strasznym pustoszeniu lasów w tamtych okolicach. Zwłaszcza w dobrach hr. Kajzerlinga padły już prześlizne odwieczne dęby, a niebawem ma być zaczęty wyrąb prześliznych lasów świerkowych.

□□□□□□□□□□

Odpowiedzi Redakcyi.

P. L. Hłasec. Warunki wycieczki do Połagi podaliśmy w № 20 „Ziemi” (Z Polsk. Tow. Krajozn.).

P. K. Halaćkiemu w Wieliczce. O dostarczenie zlepieńca z góry Zygmuntońskiej radzimy zwrócić się do Oddziału Kieleckiego P. Tow. Krajoznawczego w Kielcach (prof. Tadeusz Włoszek, Muzeum Krajoznawcze).

P. Michałowi Górnickiemu w Liège. Osobom, studiującym Polskę pod względem geologicznym, polecić można:

1) Obznajmienie się z rysem oro-hydrograficznym Polski podług a) Pusch'a: „Geognostische Beschreibung von Polen” lub podług b) pracy W. Nałkowskiego „Polska” w Słowniku geograf.

2) Siemiradzki: Szkic geolog. Król. Polskiego. Pamiętn. Fizyograf. t. XI; ma tę zaletę, że jest mapa geol. całej Polski; choć to rzecz nieco przestarzała, daje jednak ogólne pojęcie o Polsce.

3) Siemiradzki: Geologia ziem Polski. Zawiera literaturę danego przedmiotu do r. 1909.

Do studyowania krain szczególnie odpowiednie źródła znaleźć można w pracy Siemiradzkiego; przedewszystkiem zaś jako podstawowe wymienić można.

1) Do Karpat: Uhlig: Bau und Bild d. Karpaten
2) Do krainy Wielkich Dolin: Wahnschaffe: Die Oberflächengestaltung des norddeutschen Flachlandes.

3) Do gór Kielecko-Sandom.: Gürich: Das Paleozoikum von polnischen Mittelgebirge Verh. d. kaiserl. mineralog. Gesellschaft Petersburg t. 32.

4) Roemer. Geologie v. Oberschlesien 1870 r. Mapy porozpraszane są w Pamiętniku Fizyogr., przy rozprawach Michalskiego, Siemiradzkiego, Kontkiewiczza. Kraków wydaje Atlas geol. Galicyi. Z dawniejszych map zasługują na uwagę:

1) Roemer: Mapa Śląska, 1870.
2) Lempickij: Karta Dombrowskawa kamienno-ugolnawo bassejna. 1892.

TREŚĆ: Władysław Skoczylas.—Sztuka na Podhalu (4 ryc.); Al. Janowski.—Wystawa Kujawska (z 2 ryc.); Władysław Umiński.—U źródeł Wisły (z 3 ryc.); St. Łaganowski.—Argentyna w XX stuleciu (z 4 ryc.);—Wystawa „Krajobraz polski”.—Z polskiego Tow. Krajoznawczego.—Kronika krajoznawcza.—Odpowiedzi Redakcyi.

Wzrost tytułową i ozdoby w tekście (motywy kaszubskie) rysował Mikołaj Wisznicki.—Odbito w tłoczni Piotra Laskauera.—Składał i łamał Edward Gzik.—Odbijał na maszynie L. Batylda.—Klisze wykonano w zakładzie B. Wierzbickiego i S-ki.—Papier krajowy z fabryki A. Moesa w Pilicy.