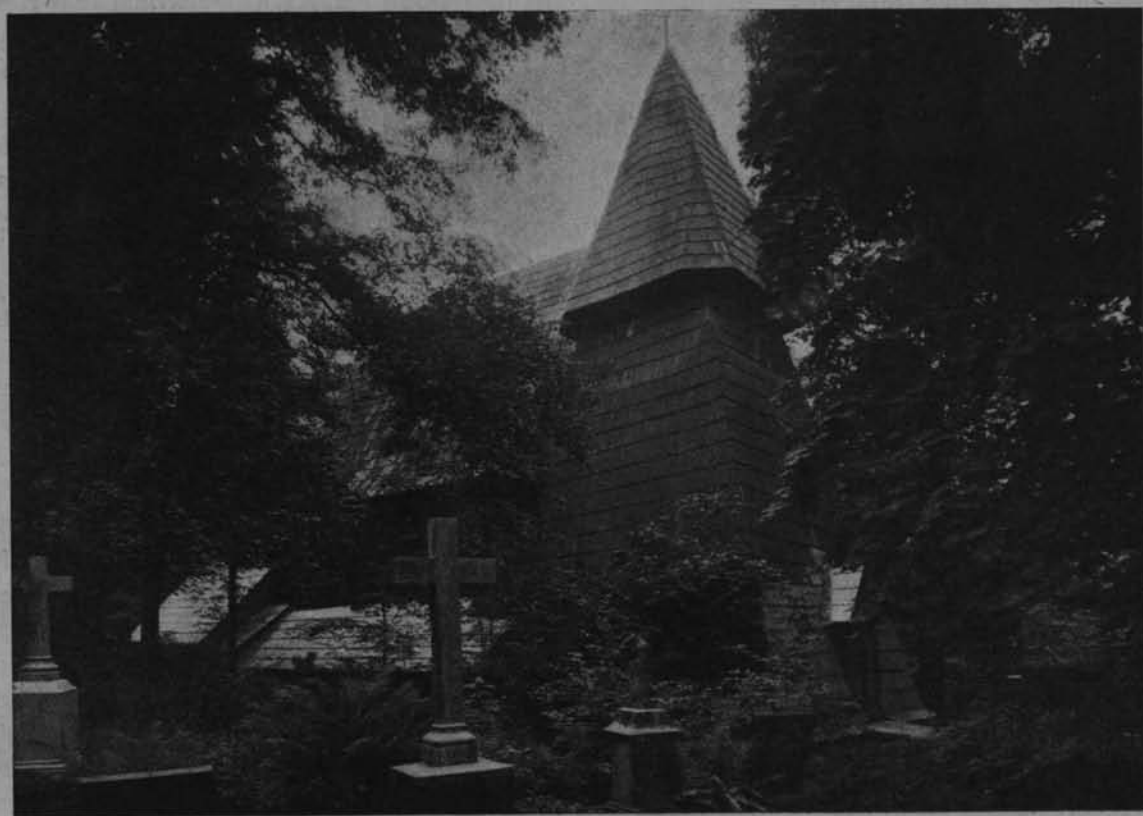


Z I E M I A

DWUTYGODNIK KRAJOZNAWCZY ILUSTROWANY
ORGAN POLSKIEGO TOWARZYSTWA KRAJOZNAWCZEGO

(1401)

Z NASZYCH KRAJOBRAZÓW.



Ryc. 247.

PSZCZYNA. KOŚCIÓŁ ŚW. JADWIGI.

Fot. H. Poddębski.

UZDROWISKA ŚLĄSKIE.

Każda okolica kraju ma pewne swoje charakterystyczne cechy i symbole, wiążące się z nią w pamięci ludzkiej, a stojące zaraz w wyobraźni po usłyszeniu nazwy miejscowości.

Gdy wymówi ktoś nazwę Gopła lub Kruzwicy zaraz przed oczyma wyobraźni wznosi się ów ciemny słupek Mysiej Wieży; przy nazwie Krakowa rysują się zaraz obie wieże Marjackiego kościoła i wzgórze Wawelu, a gdy mowa o Poznaniu każdy sobie uprzytomnia przepiękny ratusz, twórczą inwencję Battisty Quadro di Lugano. I tak się wiążą: Wilno z Ostrą Bramą, Białowieża z żubrem, Toruń z Kopernikiem, lub Ciechocinek z tęźniami.

Jeżeli wymieni się nazwę Śląsk, to w wyobraźni rysuje się: las kominów, niebo zasłane całunem dymów, łuny purpurowe z wielkich pieców, a w uszach brzmią syreny fabryk i huk młotów. Taki krajobraz istotnie jest prawdziwy, o ile ma się na myśli Śląsk przemysłowy. Ale prócz niego jest też i Śląsk rolniczy, a ten bynajmniej nie wywołuje takich wrażeń, jak jego brat — przemysłowy. Jeżeli z powiatu Katowickiego pociąg przenosi turystę w lesiste okolice Pszczyny, w fałiste polne pagórki powiatu Rybnickiego, odbiera się tam wrażenie jak ze szczerej polskiej wsi, zajętej uprawą roli i z niej żyjącej.

Bardzo więc różne krajobrazy przedstawiają obie części Śląska, a kto by szukał miejsca na letni wypoczynek, nie znajdzie tego naturalnie na Śląsku przemysłowym, lecz niech szuka takich terenów na rolniczym, a znajdzie je z łatwością i ku wielkiemu zadowoleniu.

Do tego wypadnie dodać, że właśnie tam znajdują się wody lecznicze, a mianowicie solanki w Jastrzębiu i Goczałkowicach.

Przed wojną Goczałkowice leżały na granicy dwóch cesarstw: Niemieckiego i Austriackiego. Była tu komora celna i stacja kwarrantanna dla przewożonego bydła.

W 1857 r. rozpoczęto tu roboty wiertnicze celem poszukiwania węgla. Z otworu wybuchnął silny wytrysk solanki jodowo-bromowej, i to stało się powodem założenia tu zakładu kąpielowego. Gdy źródło zaczęło dawać zbyt małe na potrzeby zakładu ilości wody, otwór w 1926 r. przewiercono, i nastąpił wtedy wytrysk solanki, która biła w górę fontanną na 80 m. wysoką. Potem siła wytrysku się zmniejszyła, aż w sierpniu 1927 r. pod ciśnieniem gazów podziemnych ponowił się wytrysk słupem wysokim na 25 m.

Do Goczałkowic prowadzi z Pszczyny przesłiczna szosa, wysadzona wysokopiennymi klonami. Kępy lasów i doskonałe uprawne pola Ks. Pszczyńskiego towarzyszą po obu stronach drogi. U wejścia do wsi ogrodzenie, w którym zasadzono lipę, jako „drzewo wolności” w dniu 3 maja 1927 r.

Od tego drzewa droga na prawo prowadzi do Goczałkowic Górnych, gdzie widnieje wieża kościelna. Na belce w kościele wycięty jest napis po polsku: „Ten dom Boży poprawiony Anno 1686”. W ołtarzu bardzo ciekawy tryptyk gotycki.

Kilka hoteli wznosi się przy drodze, jak hotel „Pod Dębem”, „Pod wypoczynkiem”, „Hotel Prezydent”, a orkiestra wojskowa przygrywa



Ryc. 243. Ze zb. P. T. Kr. GOCZAŁKOWICE. WYTRYSK SOLANKI.

w parku niezbyt dużym, ale dość starannie utrzymanym.

Goczałkowice otoczone są wielkimi stawami, nad którymi wznoszą się gromady rybitw i mew, a po stawach krążą łodzie, na które wykupuje się „karty gondolowe” w Zakładzie.

Kupcy z Bielska, Katowic i innych przemysłowych miast Śląska ściągają tu licznie i zapewne dlatego wszystkie napisy są w dwóch językach. Jednak, licząc się z nową państwowością, kupcy starają się o lojalny stosunek do Polski, a na kołnierzu marynarskiego ubranka spotkałem wyszyty napis „Rzeczpospolita”. A ponieważ szło o zachowanie symetrii, przeto ten czternastoliterowy wyraz umieszczono tak, że po prawej stronie kołnierza wyszyto „Rzeczpo”, a po lewej „Spolita”. Była to dość trudna do odcyfrowania „Krzyżówka”.

Polskie rządy zaznaczyły się tu wzniesieniem nowego mostu na Wiśle. Poprzednio był tu mostek mały, niski, na samym tylko korycie, 20 kroków długi. Przy wyższym poziomie wody most był zalewany i wtedy komunikacja obu brzegów wąskiej tu, lecz głębokiej Wisły była przerwana. Teraz wzniesiono żelazno-betonowy wysoki most na 11 filarach i 2 przyczółkach, przerzucony nietylko nad korytem, lecz nad całą doliną rzeki, w tym miejscu liczącą 257 kroków szerokości. Najwyższe poziomy wody nie dosięgną do jezdni; most czyni imponujące wrażenie, a jest dokumentem zbijającym utyskiwania na „polnische wirtschaft”.

Wielkie stawy i bystra rzeka dopomagają do rozwoju rybołówstwa, które tu posiłkuje się starą terminologią. Mówi do mnie rybak: „Rzeka idzie w górę (przybiera), woda kalna (mętna), więc zbłąkana ryba idzie pod lądy”.

Niejako łącznikiem pomiędzy Goczałkowicami, a drugim uzdrowiskiem, Jastrzębiem jest Pszczyzna, czyste, ładne miasteczko, rezydencja książąt Pszczyńskich.

Było to udzielne ksiąstewko śląskie, gdzie do roku 1517 władali Piastowie, a potem drogą kupna lub wiana księstwo przechodziło do



Ryc. 249. PSZCZYŻNA. POMNIK MARSZAŁKA PIŁSUDSKIEGO. Fot. H. Podgębski.

Thurzonów z Betlehem-Falva, Hr. Promnitz, a w 1767 do ks. Anhalt Coethen. Ostatnia z tego rodu księżniczka Anna w 1850 r. oddała swą rękę hr. Hochberg z Fuerstensteinu i wniosła mu dobra pszczyńskie wraz z książęcym tytułem (Pless). Do roku 1848 książęta pszczyńscy mieli prawo do trzymania własnej gwardji, sądów, do odbierania przysięgi od mieszkańców i hołdu od szlachty.

Sam zamek sięgał XII wieku, potem wielokrotnie przebudowywany, ostatnio w r. 1872 nadano mu obecne formy. Wewnątrz imponująca jest wielka sala jadalna, ciekawe meble, trochę obrazów, gobelinów, niezliczona ilość trofeów myśliwskich i na każdym kroku dowody niezłomnej wiernej miłości do rodziny Hohenzollernów: portrety, fotografie, biusty, medaljony obu Wilhelmów wypełniają wszystkie komnaty zamku pszczyńskiego, a jedną z sal zdobi wielokątny stolik z blatem, gdzie położyli swe podpisy wszyscy wodzowie niemieccy z ostatniej wojny, bowiem na zamku była główna kwatera sztabu armji wschodniej, a Hindenburg, Ludendorf, Mackensen i inni, oraz cesarz Wilhelm stale tu gościli.

Zamek otoczony jest wspaniałym parkiem. Stawy, trawniki, paręsetletnie dęby, lipy, kłony, wiązy i topole, bażantarnia, chiński pawilon wszystko to składa się na czarujący obraz. Na końcu parku stoi bardzo ciekawy drewniany kościółek św. Jadwigi z sobotami, pyszną drewnianą wieżą i cennymi ołtarzami. Ko-

ło kościołka cmentarz z mogiłą biskupa Bogedaina, który, chociaż Niemiec, ale walczył o polską naukę religii dla dzieci polskich. Słusznie też u dołu pomnika z niemieckimi napisami umieszczono tablicę: „Obrońcy polskości na Śląsku—Nauczycielstwo Inspektora-tu Pszczyzna I”.

Wpływy Cieszyna z jednej, a Oświęcimia z drugiej strony pomagały do utrzymania polskiego charakteru Pszczyzny, pomimo, że kamera książęca popierała niemczyznę. Dziś wytworzyły się dość dziwne stosunki, że w kościele katolickim odbywają się dwa nabożeństwa: niemieckie i polskie, a w ewangelickim także dwa w obu językach.

Polskość Pszczyzny widać też w nazwiskach kupców i rzemieślników miejskich. Oto szyldy na ulicach Pszczyzny: Jagielka, Miś, Michalik, Marciszek, Tomala, Górnik, Górecki, Konieczny, Grobelny, Pająk, Gawlik, Żabka, Wąs, Matlak, Kulas, Mielczarek, Spyro, DAMEK, Pałka i t. p.

Posiada Pszczyzna gimnazjum im. Bolesława Chrobrego. To gimnazjum upodobała sobie nasza arystokracja rodowa. Tam się kształcą młodzi Radziwiłłowie, Potoccy, Tyszkiewiczze, Czterwertyńscy, Zamoyscy, Sierakowscy, Sapiehowie. Trzymają oni wspólnie internat z wychowawcą, a stosunki ich ze śląskimi kolegami są najzupełniej bez zarzutu.

Na środku rynku pszczyńskiego wznosi się obelisk ozdobiony medaljonem Marszałka. Na cokole napis: „Ukochanemu Wodzowi, pierwszemu Marszałkowi Polski, Józefowi Piłsudskiemu w hołdzie Ziemia Pszczyńska. Pszczyzna dnia 13 lutego 1927 roku”.

Miły też pomnik jest na nowym cmenta-

rzu: „ś. p. Edward Kozielski ułan-powstaniec z r. 1863 ur. we Wrześni, zm. w 1906 w Pszczyźnie. Wystawili rodacy pszczyńscy”. Ten urodzony w Wielkopolsce, walczący w Królestwie, a zmarły na Śląsku „ułan-powstaniec” zasłużył sobie widać na szacunek i miłość „rodaków pszczyńskich”.

Przez miasto przepływa rzeka Pszczyńska, dopływ Wisły, ale ku zachodowi około stacji Bzie wypada już dział wody Wiślano-Odrzański, a teren stacza się do drugiej miejscowości kuracyjnej do Jastrzębia.

Sama nazwa tej miejscowości jest nieustalona, a brzmi ona: Jastrząb, Jastrzębie, Jastrzębia. Najpospoliciej zwą ją „Jastrzębie-Zdrój”. Jest to mała wioska pomiędzy Pszczyzną a Rybnikiem położona w ślicznej, pagórkowatej okolicy, obficie zalesionej i pociętej jarami. Bystre rzeczutki i szeregi stawów urozmaicają krajobraz nad wyraz malowniczy. Do tego dodać należy siniejący w dali wał Beskidu, spowity w błękitnawę mgłę i odcinający się na horyzoncie.

Jastrzębie przyciąga ludzi siłą swych wód leczniczych, swej solanki jodowo-bromowej.

Zakład powstał w r. 1862, a od imienia właściciela otrzymał nazwę Königsdorf. Było to miejsce spotkania wielmożów śląskich, którzy tu doskonale bawili się i używali wczasów. Łagodny klimat, podgórskie powietrze, przepiękny park i siła ozdabiającej wody zachęcały kuracjuszy. Dwa źródła: jedno z głębokości 150 m., a drugie—240 m. dają podobno 20 000 litrów solanki na godzinę.

Kąpiele borowinowe, kwaso-gazowe, słoneczne mają kuracjusze do dyspozycji. Zakład posiada kanalizację i wyborną wodę.

Po wyjściu z obrębu zabudowań odrazu jest się na szczerzej wsi polskiej z jej polami, żniwami i całym kompletem tej przemijającej dla każdego Polaka pracy. Dla nieznoszących dalszych spacerów jest do dyspozycji śliczny wysokopienny (20 ha), przecięty malowniczymi jarami park, przypominający wspaniałe parki przy dawnych pałacach i zamkach.

Obok kasyna zakładowego i hoteli, jak np. hotel im. Konopnickiej, hotel im. generała Hallera i inne są tu sanatorja zrzeszeń, jak np. Sanatorjum Górniczej Spółki Brackiej, Sanatorjum Ubezpieczeń Społecznych woje-



Ryc. 230.

RYBNIK. RYNEK. Fot. H. Podgębski.

wództwa Śląskiego, Sanatorium Wojskowe Górnośląskiej Dywizji Piechoty, wreszcie Marianów, Zakład SS. Boromeuszek, gdzie 400 dzieci bawi się, śpiewa i śmieje, czerpiąc zdrowie z letniego wypoczynku i kąpieli.

Najmilszą wycieczką z Jastrzębia to wyprawa do pobliskiej Moszczenicy, gdzie bije nadzwyczaj obfite źródło solanki z wydobywającym się metanem. Zapalony nad źródłem ten gaz pali się i daje złudzenie, że całe źródło płonie żywym ogniem. Bogactwo to wcale nie jest eksploatowane: cenna woda mineralna spływa rowami do pobliskich rzeczułek bez żadnej czyjejkolwiek korzyści.

Posiada też Moszczenica stary drewniany kościółek, tak charakterystyczny dla powiatu Rybnickiego, z sobotami i drewnianą gontem krytą wieżą. Jak tu jest we zwyczaju otacza kościółek cmentarz, gdzie postawiono duży pomnik z wymienieniem nazwisk parafjan poległych w ostatniej wojnie, a ciekawa też tablica znajduje się po lewej stronie cmentarza: „Z wdzięczności wystawia gmina Moszczenica ten pomnik Franciszkowi Bek i Wiktorowi,

jego synowi, którzy jako pierwsi nauczyciele od roku 1830 do 1905 tutaj sumiennie nau czali. Niech odpoczywają w pokoju”. Bardzo miły, wzruszający i nie często spotykany do wód wdzięczności.

Posiada Moszczenica i salę teatralną, gdzie nad kurtyną widnieje napis:

„Leć Orle Biały nad polskie łany
Gromadź pod skrzydła twój lud kochany”.

Wycieczki do Ruptawy, Skrzyszowa, do Jastrzębia Górnego to wszystko bardzo łatwe i miłe wędrowki po powiecie Rybnickim. Ludność po wsiach czysto polska, to też oba powiaty Pszczyński i Rybnicki przechyliły szalę plebiscytową na korzyść Polski.

Malowniczość tej części kraju winna przyciągać liczne rzesze kuracjuszków do uzdrowisk śląskich, a jeszcze liczniejsze jako turystów, do czego wyborne drogi, wygodne gospody dają znaczne ułatwienia. Trud wycieczki so wicie nagrodzi piękno krajobrazu, liczne za bytki sztuki i szczerze polski lud tych rolni czych powiatów Śląska.

SEWERYN UDZIELA.

PODHALANIE PRZED TRZYSTU LATY.

Z I E M I A.

W roku 1911 ogłosił dr. Edmund Długopolski bardzo gruntowną pracę o rządach Mikołaja Komorowskiego na Podhalu ¹⁾ w latach 1624 do 1633, w której przedstawił wyczerpująco na podstawie aktów sądowych, innych źródeł i prac historycznych walkę między dzierżawcą starostwa nowotarskiego, Mikołajem Komorowskim a góralami, mieszkańcami tego starostwa o daniny i różne powinności poddanych względem dworu. Starosta podnosił opłaty i robocizny, ograniczał wolności i swobody poddanych, ci zaś nie chcieli się poddać nowym wymaganiom, bronili się przeciw nadmiernym daninom i umniejszaniu wolności i swobód. Górale zanosili do króla skar-

gi na ucisk, zjeżdżały komisje i zapadały na korzyść ludności wyroki królewskie, a że Komorowski wyrokom tym nie myślał się poddawać, chłopcy wystąpili zbrojnie przeciwko niemu, a bunt ten dopiero wojskiem musiano uśmierzać.

Nie poruszam też tutaj tych stosunków, a pragnę tylko uzupełnić znakomitą pracę dr. Długopolskiego i przedstawić życie górala podtatrzańskiego z przed trzystu laty, pragnę na podstawie tych aktów sądowych wglądać w życie codzienne podhalanina. Nie będzie to obraz zupełny, ale wierny, bo oparty na faktach, a nie na przypuszczeniach.

Zdumieni dowiadujemy się, że przed trzema wiekami kultura ludu tutejszego nie stała niżej, aniżeli u ludu w całej Polsce; owszem góral był zamożny, już wtedy odziewał się dostatnio, a nieraz zbytkownie, mieszkał po-

¹⁾ Dr. Edmund Długopolski: „Rządy Mikołaja Komorowskiego na Podhalu”. Pamiętnik Towarzystwa Tatrzańskiego. Tom XXXII. Kraków, 1911, od str. 35 do 69.



Ryc. 251.

HALA GĄSIENICOWA.

Zo zb. P. T. Kr.

dobnie jak dzisiaj i otaczał się takimi samymi sprzętami, prowadził gospodarstwo domowe i rolne przy pomocy narzędzi jakie widywaliśmy do ostatnich czasów, podobnie też żywił się. Wogóle możemy powiedzieć, że do końca XIX wieku nie wiele się tutaj zmieniło w ciągu lat trzech setek. Dopiero w ostatnich lat dziesiątkach zaczęło się zmieniać dawne życie, zaczęły się zacierać szybko dawne tradycje.

Źródła: „Księgi sądowe wiejskie”. Tom II-gi. Wydawnictwo Polskiej Akademii Umiejętności. Kraków, 1921. Na str. 563 do 630: „Materiały do historii poddanych w starostwie nowotarskim 1629 — 1769”. Do czasów przez nas omawianych znajduje się tutaj dziewięć dokumentów, a mianowicie:

1. Actum in castro Sandecensi feria sexta intra Octavos festi Sacratissimi Corporis Christi Domini anno eius dem Domini 1629 (d. 15 Junii).

Pełnomocnicy wsi Czarnego Dunajca, Cichego, Ratułowa, Międzytzerwonego, Bystry i Chochołowa oświadczają, że oddali do rąk starosty nowotarskiego podymne z domów na Sejmie Warszawskim blisko przeszłem uchwalone. (Castr. Sond., t. 117, p. 2278).

2. Actum in castro Sandecensi feria quarta post festum Omnium Sanctorum proxima A. D. 1629 (d. 7 Novembris).

Incolae capitaneatus Neoforensis contra Magnificum, Nicolaum Komorowski protestantur. Pełnomocnicy wszystkich poddanych wsiów tegoż starostwa Nowotarskiego imie-

niem płaczkliwie świadczyli y oskarżali się przeciwko Wielmożnemu Mikołajowi Komorowskiemu o bicie, więzienie i odgrażanie się ścinaniem i wbiciem na pal wielu poddanych. (Castr. Sand., t. 118, p. 152—3).

3. Actum in castro Sandecensi Sabbatho postridie festi Sancti Andreae Apostoli A. D. 1629 (d. 1 Decembris).

Relatio ministerialis pro parte capitanei Neoforensis contra Mintus. Starosta Komorowski oskarża Klemensa Miętusa z Czarnego Dunajca, że wraz z towa-

rzyszami nastawał na jego życie. (Castr. Sand., t. 118, p. 177—178).

4. Relatio ministerialis pro parte capitanei Neoforensis contra Marszałek. Starosta Komorowski oskarża Stanisława Marszałka z Czarnego Dunajca, że zbiera od ludzi dowody składanych danin dworowi, czyni zmo- wy z poddanymi, nakłaniając ich do nieposłuszeństwa i nieuszanowania władzy starosty. (Castr. Sand., t. 118, p. 178—179).

5. Actum in castro Sandecensi feria quarta ante festum Sancti Thomae Apostoli proxima Anno Domini 1629 (d. 19 Decembris).

Relatio ministerialis pro parte capitanei Neoforensis contra subditos capitaneatas eiusdem. Starosta Komorowski oskarża Stanisława Marszałka, Melchiora Molka, Mikołaja Sattanika i Urbana Rusnaka, czyli Obrochtę, że wchodzili w zmo- wę z rozbójnikami; i z nimi wspólnie włóczyli się, a nakoniec z- mawiali się i uzbrojeni chodzili ze znanym i kilkakrotnie skazywanym na śmierć rozbójnikiem Grzegorzem Dzielskim, z którym też z- mawiali się na życie starosty. (Castr. Sand., t. 118, p. 218—219).

6. Oblata decreti referendarialis regni pro parte subditorum capitaneatas Neoforensis servientis.

Dekret króla Zygmunta III wydany w Warszawie we Wtorek po niedzieli szrodopostnej (27 marca) roku Pańskiego 1629 a oblatowany do Grodu Sądeckiego dopiero dnia 12 lutego 1768 roku, rozstrzygający zażalenia gmin i poddanych starostwa nowotarskiego przeciw

staroście Komorowskiemu. (Castr. Sand., t. 182, p. 419—434).

7. Actum in castris Sandecensi feria tertia post festum Sancti Andreae Apostoli proxima A. D. 1630 (d. 3. Decembris),

Relatio pro parte incolarum tenutae Neoforensis. Plenipotenci poddanych wsi starostwa nowotarskiego skarżą się na wszelkie krzywdy, jakie ponoszą od starosty, tak całe wioski, iako też i pojedynczy poddani. (Castr. Sand., t. 118, p. 1029—1035).

8. Oblata decreti referendarialis pro parte subditorum capitaneatus Neoforiensis seruietis.

Wyrok króla Zygmunta III z dnia kwietnia 1630 r., w którym szczegółowo badane są i rozstrzygane wszystkie skargi tak poddanych wsi starostwa nowotarskiego przeciw staroście Komorowskiemu, jako też tego starosty przeciw całym wsiom i pojedynczym poddanym.

9. Actum in castro Sandecensi feria tertia post Dominicam Cantate proxima Anno Domini 1631 (d. 20 Mais).

Relatio ministerialis pro parte incolarum capitaneatus Neoforensis. Skarga na starostę Mikołaja Komorowskiego pełnomocników wszystkich sołtysów i poddanych wsi starostwa nowotarskiego o gwałty spełnione na pełnomocnikach gminnych, do których strzelano, wielu poraniono, a kilku zabito i o zrabowanie wsi Klikuszowy. Wyliczono tutaj wszystkie szkody, jakie w tej wsi poczynili żołdacy starościńscy. (Castr. Sand., t. 118, p. 1402—1407).

Obszar. Całe dzisiejsze Podhale z bardzo małymi wyjątkami należało w początkach XVII wieku do królewskiej, do starostwa nowotarskiego.

Ludzimierz, Rogoźnik, Krauszów należały do OO. Cystersów; o Olczy, Kościeliskach, Poroninie, Ząbie jeszcze cicho. Szumiały tam nieprzebyte i odwieczne puszcze znane jedynie zbójnikom, lub zapalonym myśliwym, goniącym na grubego zwierza.

Starostwo obejmowało Nowy Targ, miasteczko założone przez Kazimierza Wielkiego w 1346 r. i 34 wsi, mianowicie: Bańska,

Biała, Biały Dunajec, Brzegi, Bukowina, Bystre, Chochołów, Ciche, Czarny Dunajec, Długopole, Dział, Dziańsz, Glycerów i Jastrzębia, Groń, Klikuszowa, Lasek, Leśnica, Maruszyna, Międzyrzeczerwienne, Morawczyzna, Niwa, Obidowa, Odrowąż, Pieniążkowice, Podczerwone, Pyzówka i Srzeniawa, Ratułów, Skrzypne, Szaflary, Waksmund, Witów, Wróblówka, Załuczne i Zaskale.

Dziańsz został świeżo osadzony przez Pietrzykowskiego.

Według lustracji i inwentarzy obejmowały te wioski 450 łanów frankońskich.

W Bańskiej, w Białym Dunajcu, w Gliczarowie i w Jastrzębi odbywało się zwykle „prawo rugowe” dla wszystkich poddanych zamieszkujących wioski.

Starostwo nowotarskie graniczyło od wschodu ze starostwem czorsztyńskim, od zachodu z Orawą, od południa oddzielały je Tatry od Liptowa.

Ludność. Ludność Podhala była w XVII wieku zupełnie polska. Nigdzie w aktach nie ma wzmianki o mieszkańcach starostwa nowotarskiego innej narodowości, a była do tego sposobność nieraz, zwłaszcza w dekreście królewskim wydanym „w Warszawie w Sobotę przed Świętym Woyciechem bliższą Roku Pańskiego tysięcznego sześćsetnego trzydziestego”, w którym bardzo szczegółowo rozpatrywane i rozstrzygane są wszelkie zażalenia tak gmin całych, jak i pojedynczych poddanych, tudzież starosty Komorowskiego.



Ryc. 252.

LAS PO HAŁNYM WIETRZE.

Zo zb. P. T. Kr.

Tych, którzy trudnili się przeważnie pasterstwem, nazywano wtedy jeszcze Wałachami, na co wskazują dwie wzmianki w skardze podanych starostwa nowotarskiego przeciwko krzywdom doznanym od starosty wniesionej do grodu w Nowym Sączu dnia 3 grudnia 1630 roku. Skargę zanoszą „plenipotenti wszitkiego pospolitwa dzierzawy Nowotarskiej utrapionych poddanych K. J. M. Pana swego Miłościwego, tak Wałachów, yako y inszych wszitkich, przeciwko urodzonemu Panu J. M. Panu Mikołajowi z Komorowa Komorowskiemu etc. staroście Nowotarskiemu”, a potem niżej: „od niego yakoszkolwiek ukrzywdzonych, tak Wałachom za nadwysz wybrane gunie, sery, grudy, dan baranią, iako y inszym za insze krzywdy”.

Nie znane nam są spisy ludności owoczonej, zamieszkującej Podhale, zdaje się jednak, że zaludnienie było tu już wtedy dosyć gęste. Nie rzadko spotykamy na rolach i na zarębkach gospodarzące wspólnie dwie rodziny braci, albo zięciów wraz z teściem; było więc rodzin więcej, niż ról. Z aktów procesu poddanych ze starostą mogliśmy spisać np. w Bańskiej, osadzonej na 20 rolach, 23 rodzin, — w Klikuszowej osadzonej na 15 rolach, 21 rodzin, — w Czarnym Dunajcu osadzoną na 17 rolach, 29 rodzin. A przecież chyba nie wszyscy bez wyjątku skarżyli się lub byli skarżeni, jak to widzimy w innych wsiach tegoż starostwa.

Spróbujmy jednak zrobić takie obliczenie.

Rodzina chłopska składa się przeciętnie z dwojga rodziców i trojga do pięciorga dzieci; tu i ówdzie mieszka przy takiej rodzinie „na chlebie gospodarskim”, na wymowie, na dożywociu stary ojciec lub matka gospodarza, czy gospodyni, a także zięć, który się „przyżenił”. Średnio liczę na każdą rodzinę: rodziców z czworgiem dzieci, to jest sześć osób, a na każdą czwartą rodzinę jedną osobę starszą „na wysiewie” lub zięcia. We wszystkich wsiach w starostwie było ról 450, a sołtysów 19. Siedziało więc tam 469 rodzin. Do tego doliczamy tylko 25 rodzin, które siedziały wspólnie na dwudziestu pięciu rolach, będziemy mieli 494 rodziny, z których co czwarta, a więc 25% liczyło 7 osób, a trzy czwarte, to 75% tylko po 6 osób.

Do tej liczby należy doliczyć jeszcze czeladź, względnie komorników.

Na każdą rolę i sołtystwo trzeba wziąć przeciętnie jednego parobka, jedną dziewczę i jednego pastucha lub pasterkę.

Cyfra ta nie będzie przesadną, pomimo, że w rodzinie chłopskiej nawet dzieci pracują, bo młodsze dzieci zwykle pasą drób, bydło lub trzodę chlewną koło domu, a dopiero starszy syn i starsza córka zastępuje parobka i dziewczę. W przeciętnej rodzinie jest więcej dzieci młodszych niż starszych. Nadto należy wziąć pod rozwagę tę ważną okoliczność, że rolnicy, siedzący na roli, czyli kmiecie, obowiązani byli odrabiać na dworskim trzy dni tygodniowo, że przeto do odrobienia pańszczyzny i do robót około własnego, dużego gospodarstwa nie mogła wystarczyć rodzina sama. Przyjęto przezemnie liczbę trojga czeladzi na rolę i na sołtystwo dla jednej rodziny nie jest tedy za wielką.

Obliczam przeto:

123 rodziny po 7 osób	861 osób
371 rodzin po 6 osób	2226 „
na 494 gospod. po troje czeladzi	1482 „

Razem . 4560 osób

Najtrudniej obliczyć przypuszczalną liczbę mieszkańców w samym Nowym Targu, gdyż nie wiadomo nam ile łąnów (ról) wówczas posiadało miasto. Dokument lokacyjny Kazimierza Wielkiego z roku 1346 osadził miasto na 150 łąnach. Wiemy jednak, że przez ciągłe karczowanie okolicznych lasów obszar ten zwiększał się bezustannie. Lustracja z roku 1765 wymienia już 160 gruntów i placów, z których mieszczanie płacą do dworu.

Licząc tedy, że siedziały osobne rodziny na 150 łąnach, to mogłoby być 750 dusz w miasteczku.

Starostwo nowotarskie mogło liczyć wtedy przeszło 5000 mieszkańców. Byłaby to minimalna cyfra ludności jaka zamieszkiwała jedno miasteczko, 34 wsi i 19 sołtystw w roku 1630.

Poszczególne wioski zamieszkiwały następujące rodziny:

Bańska: Arbut, Borkowski, Głódek, Jagielka, Jastrzębczak, Kopeć, Krupa, Kulacz, Matwiej, Migiel, Nikiel, Pająk, Pitoń, Pitończyk, Rączka, Strama, Toporek.

Białka (nowa): Chromy, Kasza, Kowalka,

Kustwan, Pitoń, Strama, Szewczyk, Nowobilsko, Marduła, Podniczka, Krupa, Gabory.

Biały Dunajec: Bębenista, Bożek, Fortunka, Matusz, Garstka, Gut, Pańszczyk, Skowera, Świder, Walkos recte Kurtek.

Brzegi: Augustin.

Bukowina alias *Bukowinka*: Doktor, Głód, Głodziak, Mdlej, Olszówka, Wiktor.

Bystre: Kiel, Ligas, Michno, Molek, Skowronek, Szydło, Wałaszek.

Chochółów: Hawryło, Koisz, Stanaszek.

Ciche: Bednarz, Bryja, Kowaczek, Krupa, Nowaczyk, Rusnak recte Obrochta, Rusnaczyk, Simon, Swajnosz, Żak, Żegleń.

Czarny Dunajec: Bodz, Domagała, Dymitrzak, Dymitrka, Kaczmarka, Dzielski, Eremusik, Gawron, Głodowski, Marszałek, Michno, Miętus, Niedojadlik, Niedopadłek, Ostrów, Plewa, Pytek, Satanik, Subski, Swajnos, Szaflarski, Szczurek, Turek, Walkus, Zagórny recte Szczypka, Zagrodnik.

Długopole: Wyrodek.

Dział: Burmistrz, Dzielski, sołtys.

Dzianisz: Pietrzyk recte Pietrzykowski, sołtys.

Groń: Groński, sołtys, Dziubas.

Klikuszowa: Białoń, Chudoba, Kaszyna, Kłkowski, sołtys, Kowal, Luptak, Młynarz, Piątek, Pink, Prokopka, Sadło, Soboń, Sokół, Sproch, Tatar, Turek, Wielki, Worek, Żur.

Lasek: Matwiejowa, Piątek, karczmarz, Tatar.

Leśnica: Czerwonka, Działkowiec, Królik.

Międzyczerwienne: Buczwiąga, Macuł, Rafibac, Tufka.

Maruszyna: Nowak, Stopka, Bukowski, Karoszek.

Morawczyna: Bielek.

Odrawąż: Chałuła, Drapalik, Kiszka, Klimont, Łazik, Mathei, Ochmanik, Perdek.

Pieniżkowice: Goryczka, Michałek, Oszcęda.

Podczerwienne: Gwiżdż, Łysek, Zyziak, Czerwiński.

Ratułów: Chudy, Mleczek, Sroka, Tuz.

Skrzypne: Gądek.

Szaflary: Chaczek, Łoza, Szaflarski, sołtys, Wojda, Żaczek.

Witów: Szczypta, Glista.

Wróblówka: Kampard.

Załużcze: Świętek, Urban.

Z nieoznaczonych wsi: Bełczyk, sołtys, Krawiec, Papieszczyk, Radłowski, Rafał, Trzęsik, Wysz.

Wypisaliśmy tu z aktów 171 nazwisk rodzinnych, a nie są to wszystkie nazwiska górali zamieszkujących wówczas starostwo nowotarskie, bo nie wszyscy mieszkańcy wmieszani byli w proces ze starostą Komorowskim, a większość ich zastępowali pełnomocnicy.

KAZIMIERA ZAWISTOWICZ.

Z POLESIA.

(WRAŻENIA Z WYCIECZKI ZAKŁADU ARCH. PRZEDH. UNIW. WARSZ.).

Pierwszym etapem naszej podróży miało być Polesie, z jego stolicą Pińskiem. O tym odcinku kresów zamierzam pomówić obszerniej, gdyż wydaje mi się być on najmniej znanym, a przynajmniej najrzadziej zwiedzonym¹⁾.

Polesie obejmuje pas kraju, ciągnący się

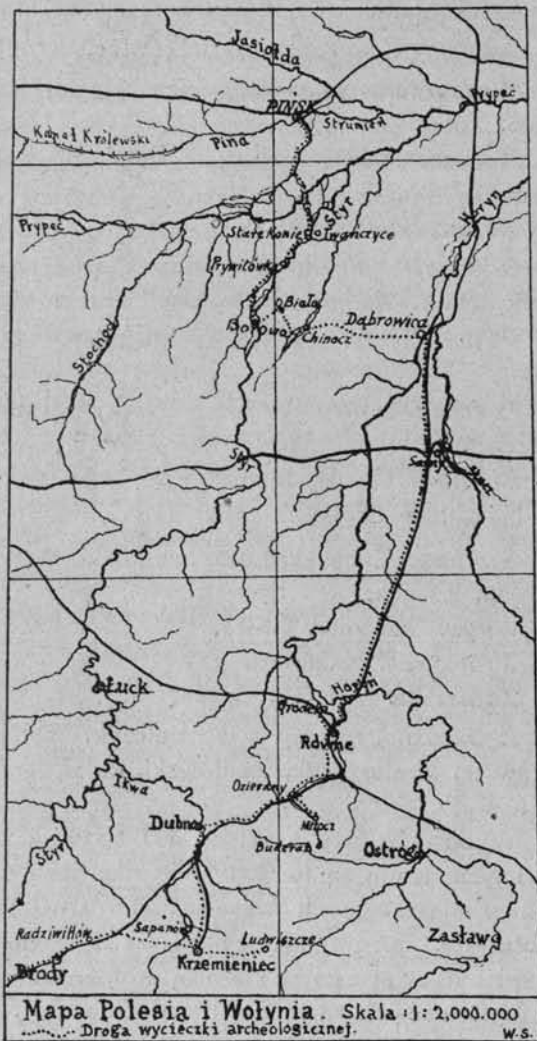
po obu brzegach rzeki Prypeci między Bugiem a Dniestrem; dzieli się ono na północne, w skład którego wchodzi Pińszczyzna i Mozyrskie i południowe — ruskie. Pińszczyzna rozpada się na dwie części: po lewej stronie Prypeci leżące Zahorodzie i po prawej — Zarcze. Stolica Polesia, Pińsk, leży nad Piną, powyżej połączenia się Piny najprzód z Jasiołdą, a potem z Prypecią, na samej krawędzi błot, przeciętych licznymi rzekami, z których najbogatsze w wody są: Styr i Strumień. Kanały Królewski i Ogińskiego łączą systemy rzek, stanowiących trakt wodny Bałtyk—Mo-

¹⁾ Literatura: Ks. Antoni Moszyński. „Pińszczyzna i Pińsk”. Warszawa, 1882.

Artykuł Choroszewskiego w t. I Pamiętnika Fizjograficznego.

Roman Horoszkiewicz. „Pińsk i jego okolice”. Pińsk, 1927.

Słownik Geograficzny, sub voce.



Ryc. 253.

rze Czarne. Pińsk położony na tym trakcie, zdawna jest już znany punktem handlowym. Gdy w r. 1784 przejeżdżał tędy Stanisław August, była już usypana grobla przez błota, na kilka mil się ciągnąca; powstanie jej jest zasługą księcia Ogińskiego. Współczesny opis mówi o Pińsku: „Położenie miasta jak jest najpomysłniejsze, tak i na widok najpiękniejsze”. Wówczas też mówiono o nim „całego Polesia zaszczyt i stolica”.

Co się tyczy historii Pińska, to powstanie jego nie da się ściśle określić. Nestor po raz pierwszy wspomina o nim w r. 1097. Kroniki klasztoru Leszczyńskiego (Leszcz — przedmieście Pińska) mówią o istnieniu Pińska już za Włodzimierza Wielkiego. Z pewnością Pińsk, jako osada, istniał znacznie dawniej, za czym przemawia samo położenie geograficzne.

W czasach historycznych Pińsk burzliwe przeżył koleje aż do ostatniej wojny włącznie. Przechodząc w wojnie z rąk do rąk, to dźwigał się i wzbogacał, to podupadał. Przeszła przecie i nawała tatarska (1527) i wojny Chmielnickiego i najazd Szwedów (Karol XII). Kronika szwedzka mówi, iż gdy Karol XII wszedł na dzwonnice klasztoru jezuickiego i zobaczył dziwną okolicę z niezmiernymi błotami, wstęgami rzek i plamami jezior, zawołał: „Otóż to moje non plus ultra”. Jak bogatym musiało być miasto, dowodzi kronika z r. 1648, które podaje, że podczas walk z Chmielnickim spłonęło w Pińsku 5000 domów, a zabitych było 14000 ludzi. Ciągłe więc wojny zniszczyły dawne zabytki, a w ostatnich czasach rządów rosyjskich ofiarą ich łupu padło kilka kościołów i klasztorów. Obecnie Pińsk dźwiga się z roku na rok, zarówno jak cały ten odcinek kresów od Brześcia n. Bugiem, aż po samą granicę bolszewicką. Z okien pociągu z radością przyglądaliśmy się ładnym nowym dworcom, starannie uprawianym polom i zaczątkom lasów (w latach wojny pola były niezasiewane, a lasy trzebione niemiłosiernie przez bolszewików i Niemców).

Najstarszym kościołem w Pińsku jest kościół z klasztorem Franciszkanów, fundowany, wedle tradycji, w r. 1396 przez Zygmunta Kiejstutowicza, ks. pińskiego, później W. Ks. Litewskiego. Kościół ten kilkakrotnie spalony i przebudowany niewiele już zachował dawnego wyglądu. Obecnie klasztor po-franciszkański jest siedzibą Kurji Biskupiej. Prawdziwą ozdobą miasta jest piękne Kolegium Jezuickie z kościołem, wzniesione przez ks. Albrechta Radziwiłła w r. 1631. Położone malowniczo nad rzeką ze znacznej nawet odległości po-



Ryc. 254. STODOŁA W PIESZCZANICY. Rys. Zawistowicz.

ciąga wzrok swą piękną architekturą. Z Kolegium tego wyszedł historyk Naruszewicz oraz błogosławiony Andrzej Bobola. Posiada też Pińsk ruiny, a raczej resztki pięknego ongiś zamku książąt Wiśniowieckich, wysadzonego w powietrze z rozkazu Karola XII. Oddział Piński Polskiego Towarzystwa Krajoznawczego założył w Pińsku Muzeum regionalne, bardzo narazie ubogie, lecz chętnie zasilane przez miejscowe społeczeństwo. Za miastem, nad Piną, znajduje się kopiec, według podań miejscowych wiążący się już to z mogiłą Mendoga, już to Gedymina. Zarówno kopiec ten, ostatnimi czasy zwany „górką leszczyńską”, jak i otaczający go park był w latach wojny miejscem tajnych zbiorów i narad.

Dla etnografa godnymi widzenia są t. zw. „sklepy szeregowe”, ciągnące się wzdłuż rynku, leżącego nad Piną, nad którą odbywają się targi co piątek na łodziach. Z całego Polesia zjeżdża tu ludność na łodziach, zwożąc wytwory rodzimego przemysłu: a więc całe zwoje łyka na „postoły”, wyroby drewniane i tkackie, garncarskie i kowalskie. Podziwialiśmy prymitywne koła z jednego konara skręcane, przeróżne naczynia drewniane i ciekawą a ładną ceramikę. Przyjrzelśmy się też strojom miejscowym: siwym i brunatnym „świtkom” (sukmanom), barwnym „krajkom” (pansom wełnianym) i charakterystycznym ubiorom głowy kobiecej t. zw. „namitkom”.

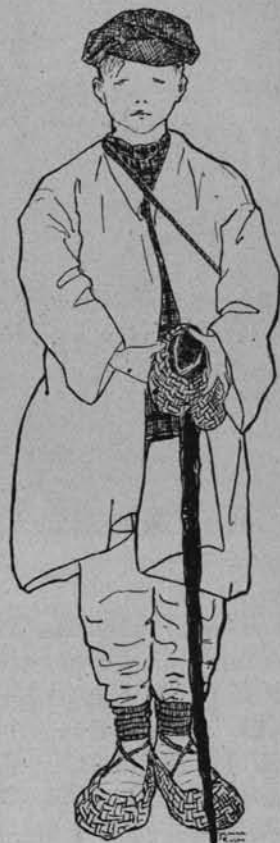
Co się tyczy ludności, to dziś stanowi ona odrębną grupę „poleszków”, historycznie zaś rzecz biorąc jest ona prawdopodobnie zlewkiem Bużan, Drewlan i Dregowicz, a według Naruszewicza i Krzywicz, których stolicą miała być wieś Krzywica w pow. Rówieńskim koło Horynia o 14 mil od Pińska. Mowa ludu niejednolita: z prawej strony Prypeci bardziej się zbliża do małopolskiej, z lewej—do białoruskiej.

Tyle o Pińsku. Po jego zwiedzeniu wyruszyliśmy rano statkiem na Zarzecze. Gdyśmy wyjechali na Strumień, przed oczyma naszymi zatoczył się rozległy krajobraz prawdziwie poleski: niezmierzone obszary moczarów porośnięte bujną, wysoką trawą o barwnej zieleni soczystej i srebrzystym podszyciu, wzdłuż wybrzeży zwarte ściany oczeretów, zakończonych brunatnymi pióropuszcami. Wśród srebrzyszczy zielono mieniących się traw wije się niebieską wstęgą Strumień licznymi skrętami. Wprawne oko wśród oczeretów odnajduje „pryscie”—są to jakby wodne ścieżyny,

znane tylko miejscowej ludności, która wędruje niemi w swych płaskodennych łódeczkach, przując ściany sitowia i ślizgających się po powierzchni traw zanurzonych w wodzie. Gdziekolwiek brzegi zacisnie porośnięte łożą i olszyną, gdziekolwiek na wyższych „ostrowach”¹⁾ rozrzucone chaty oczeretem kryte, ubożuchne i niskie, patrzące na świat małymi okienkami zakopconych szyb. Przed domami rozpięte niewody i więcierze, u brzegu kołyszą się małe „czajki” i „duszehubki”. Zrzadka spotykamy te „ostrowy”. Cicho wokoło i pusto. Tylko boćki i czaple mają tu swe królestwo, nie płoszy ich nawet nasz statek, cichutko turkocący po fali; poważnie kroczą przez błota, a gdy się zerwą do lotu, przują powietrze skrzydłami jasnymi wolniutko, do stojnie, jakby niechcąc mącić ciszy.

Jednostajny i cichy jest ten kraj, pełen jakowejś zadumy sennej i melancholji tęsknej. Tylko, zda się, na smutek beznadziejny niema

¹⁾ Wyższe, suchsze miejsca wśród błot.



Ryc. 256. Rys. J. Rosenówna. PASTUSZEK POLESKI.



Ryc. 255. Rys. J. Rosenówna. PASTERKA POLESKA.



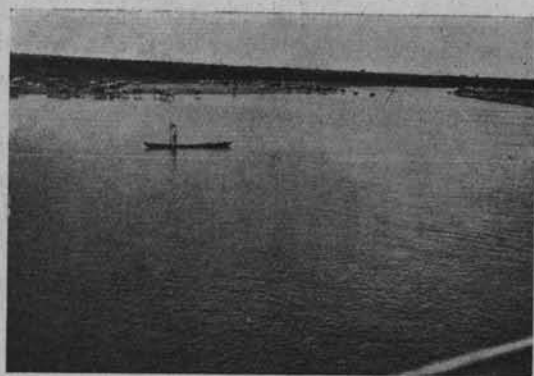
Ryc. 257.

POLESIE. ZASTAWKA NA RYBY.

Fot. J. Manugiewicz.

tu miejsca: może ta równia cicha, może ten bezludny niemal przestwór, może dal słoneczna aż tam sięgająca, gdzie niebo z ziemią się styka, może właśnie urok tego jedyne go na świecie krajobrazu, niedosięgnionego przez chciwe ludzkie ręce — najgłębsze, skupione niesie z życiem i losem pojednanie. Troski się stają dalekimi i dziwnie małymi, myśli wyzbywają się gorączki życia stołecznego i płyną wolniutko, spokojnie. Aż uwierzyć trudno, że tędy tak niedawno jeszcze biegły drutów kolczastych zasięki, grzmiały działa, że o tę właśnie twierdzę naturalną tak często toczyły się boje.

Naszymi towarzyszami broni byli wieśniacy i wieśniaczki, udający się na kośćbę do dalszych dworów. Śpiewali pieśni religijne zawodzącymi, przejmując żalonymi głosami,



Ryc. 258.

NAD PROSTYRNIĄ. Fot. J. Manugiewicz.

dostrojonymi niezwykle do otaczającej nas przyrody.

Z żalem opuszczamy statek po sześciogodzinnej podróży, by wysiąść w Starych Koniach nad Prostyrnią, łączącą Strumień ze Styrem. Mamy tu zwiedzić wydmy piaszczyste. Zbliżamy się do dworu. Tu już znać nawałę wojenną: wszędzie leży piętno tymczasowości i zniszczenia. Lecz nie tak łatwo zgnieść tych ludzi kresowych, od lat nawykłych do walk na rubieżach kraju: dźwiga się wszystko powoli wysiłkiem nadludzkiej nieraz pracy i samozaparcia.

Przechodzimy z wydmy na wydmy w poszukiwaniu za stanowiskami przedziejowemi, a popołudniu ruszamy do Iwańcycz, gdzie zostały znalezione groby gockie z charakterystycznymi fibulami bronzowymi, przechowywanymi w Muzeum Krajoznawczem w Pińsku. Na rozwianej wydmie rozrzucone tu są zniszczone jamy ciałałpalne i prawdopodobnie groby szkieletowe wczesnohistoryczne. Na systematyczne badania, wymagające kilkutgodniowej pracy, brak jednak czasu, ruszamy więc dalej.

Obok Iwańcycz zwiedziliśmy godny uwagi chutor Stubło, gdzie pomiędzy innymi ciekawymi okazami budownictwa na uwagę zasługuje ziemianka na kartofle, przykryta dachem dwuspadkowym, otoczonym kręgiem niskiego plecionego płotku.

Nazajutrz rano wyruszyliśmy łodziami do pobliskiej Pieszczanicy, zaścianka szlacheckiego Poluchowiczów, do którego trzeba było brnąć przez mokrą łąkę, a potem znów przeprować się łódką przez rzeczkę. Osada Poluchowiczów otoczona jest starymi dębami, na których rozrzucona jest bogata pasieka, składająca się z uli, drażonych z pnia. Gościnnie gospodarz częstuje nas znakomitym miodem z razowym chlebem. Etnografowie sporo tu mieli do roboty: i ule bardzo ciekawe i budownictwo, a już niesłychanie przemyślnie są wrota stodoły, zrobione całkowicie z drzewa: i ćwieki są drewniane i jako zawiasy służą naturalny konar z jednym odgałęzieniem, wpu-

szczony w pień, w którym się obraca przy otwieraniu, zaszuwa również drewniana. I tutaj także używają jeszcze jako piwnic, ziemianek z dwuokapowym dachem obsypanym ziemią. W powrotnej drodze zwiedzamy leżące opodal okrągłe Horodyszczce, porośnięte dębami.

Popołudniu ruszamy pieszo do Borowej przez Prynitówkę. Upał doskwiera nam mocno, dopóki brniemy przez piaski wydymowe, ale oto wchodzimy w śliczny wilgotny las mieszany, pełen ciszy i przyjemnego chłodu. O zachodzie słońca zbliżamy się do Prynitówki nad Styrem, który tu ma urwiste, malownicze brzegi. W Prynitówce popasamy krótko, zdobywamy furmanki i ruszamy do Borowej. Noc jest ciemna i pochmurna. Mijamy wieś Ruczyce, wjeżdżamy w las i... gubimy drogę. Na szczęście błędzenie nie trwa długo, znów wjeżdżamy na drogę, ale wlecemy się jakoś bez końca. Droga jest prześlizgająca. Jedziemy nad samym Styrem, wśród wysokich kołyszących się traw, ledwo zaróżowionych pierwszym braskiem dnia. Dookoła nas istny koncert derkaczy. Przeciwległy brzeg Styru porośnięty kępami niskich krzewów, odbijających się ciemnymi plamami w różowo-złotej tafli wody. Naraz ktoś zwraca uwagę na dwa nowe cienie, pomykające wśród traw; były to podobno wilki, lecz gonitwa za nimi nie osiągnęła pomyślnego skutku i nikt nie zdołał przyrzeć się zbliska szybko nogom drapieżcom. Dojeżdżamy wreszcie do dworu w Borowej, a że jest za wcześnie na wizytę, korzystamy skwapliwie ze wskazanej nam stodoły i zasypiamy kamiennym snem na słomie. Po parugodzinnym wypoczynku biegniemy do kąpieli do Styru i już pełni sił i zapału ruszamy do pracy. Doniesiono nam bowiem, że przed paru laty znaleziono na wydymie grób szkieletowy, a sądząc z opisu znalezionych w nim przedmiotów, mógł to być grób gocki. Kopiemy więc pilnie w tym miejscu i obok, ale niestety nie znaleźliśmy nic. Niezrażeni niepowodzeniem udajemy się popołudniu na wydmy i tu poszukiwania nasze



Ryc. 259

POLESIE. DREWNIANY KIERAT.

Fot. J. Manugiewicz.

uwieńczone są lepszym skutkiem: wydmy z wyraźną czarną warstwą próchnicy kopalnej usiane są na powierzchni w gniazdach ułamkami ceramiki i drobnymi narzędziami neolitycznymi. Pomiędzy wydmy położone jest malownicze jezioro bezodpływowe, prawidłowego okrągłego kształtu. Jezioro to nie posiada nazwy, zapytywani o nią okoliczni mieszkańcy, odpowiedzieli: „ózero, taj hody”¹⁾. Wśród drzew, zrzadka porastających wydmy, natrafiamy na szalaz z gałęzi, a raczej zasłonię od wiatru, godną uwagi dzięki swej prymitywności.

Późnym wieczorem wracamy cichą, wiejską drogą, a myśli w zadumie sięgają, zda się, nieskończone dalekich czasów, gdy tu wszystko: i ludzie i cała przyroda żyło innym życiem. Gościnnie dwór wita nas oświetlonymi oknami, kładącymi jasne plamy na tajem-



Ryc. 260.

Fot. J. Manugiewicz.
KOŁO POLESKIE GIĘTE Z JEDNEGO
KAWAŁKA DRZEWA.

¹⁾ Jezioro i dość.

niczy, stary park. Błąkam się w nim długo— jest tam dobrze i zacisznie. Tym starym, mądrym swą starością drzewom chce się powiedzieć najskrytsze tajemnice, o radę doświadczoną spytać i radością każdą z nimi się podzielić i każdą łąką. Dochowują tajemnicy wiernie—tyle już widziały i tyle jeszcze wi-

dzieć będą. Z parku wychodzę na łąkę, brnę po pas w wysokich, zaroszonych trawach, pełnych rozgwaru, poszumu i terkotu derkaczy. Dochodzę do Styru—srebrzy się sennie i jakoś leniwie pcha naprzód swe wody. A ponad wszystkim panuje niezmierny, niebo z ziemią bratający spokój.

JANUARY KOŁODZIEJCZYK.

RACHUNEK ZA PIERWSZĄ WYCIECZKĘ FIZJOGRAFICZNĄ w 1782 roku.

Powstała w 1773 roku Komisja Edukacyjna specjalną opieką otoczyła nauki przyrodnicze w Polsce. Otóż z ramienia tej Komisji w 1782 roku została zorganizowana pierwsza subsydjowana przez państwo wycieczka fizjograficzna w Polsce¹⁾. Brali udział w tej wycieczce dwaj wybitni uczeni nasi: dr. Paweł Czenpiński, znakomity lekarz warszawski, przyrodnik i członek Towarzystwa do Ksiąg Elementarnych, oraz dr. Jan Jaśkiewicz, profesor historii naturalnej Szkoły Głównej Krakowskiej, członek-korespondent Paryskiej Akademii Nauk. Wyprawa ta miała zaopatrzyć w zbiory przyrodnicze gabinet historii naturalnej w Krakowie, co stwierdza Komisja Edukacyjna na sesji 18 marca 1782 roku:

„Komisya pensyę Jaśkiewiczowi za rok szkolny terazniejszy a die 1 octobris 1771 zaczęty, w sumie zł. 6000 wyznaczoną, jako dla profesora historii naturalnej w akademii Krakowskiej wypłacić zaleca, z tą wyraźną kondycją, iż czas ten, który mieć będzie wolny aż do rozpoczęcia lekcyi publicznych w akademii, to jest: do św. Mikołaja w roku terazniejszym obróci on na odprawienie ułożonej podróży dla zwiedzania gór, w województwie Krakowskiem i Sandomierskiem będących, o własnym koszcie wraz z drugimi osobami do tego destynowanemi, oraz na zebranie tym sposobem nie tylko ziół, ale też innych rzeczy służących do uformowania gabinetu historii naturalnej”.

Ze wszech miar ciekawy będzie raport

¹⁾ Wiadomości o tej wyprawie czerpię z pracy P. A. Macieszy „Dr. med. Paweł Czenpiński” w dziele „Epoka wielkiej reformy”, 1923 r.

z tej wyprawy (marszruta szła na Kraków, Wieliczkę, Krzeszowice, Olkusz, Pieskową Skałę, Siewierz, Opatowiec, Wiślicę, Busk, Pińczów, Chęciny, Kielce, Łysogóry, Łągów, okolice Krakowa, jak Alwernia, Bochnia, Bielany, ogółem dobrych kilkaset kilometrów kołami, nie dziw więc, że parokrotnie był ekspens „reparacja kolaski”); niestety nie udało się jeszcze go wyszukać w archiwum. Zdziękując uprzejmości prof. Lewickiego jesteśmy natomiast w posiadaniu rachunku tej wyprawy. To też przytaczamy go poniżej w wyjątkach:

(Archiwum główne E. 11. k 90.)

EXPENS DROGI CZTERECH MIESIĘCY W WWTACH KRAKOWSKIM Y SENDO- MIRSKIM.

Droga z Warszawy do Krakowa 234 zł.
Kamera obscura 90 zł. Wiktualia na drogę 26 zł. Kawa cukier wino et. 71 zł. Naczynia kuchenne potrzebne 15 zł. w Drodze 30 zł. w Krakowie Stancya Stół za 6 tygod: 216 zł. Chymiczne narzędzia do probowania Wód 87 zł. Krawcowi za Kitlow 5—108 zł. Konie do Mogiły, Wieliczki 54 zł. Bryczka na rzeczy 100 zł. Przywiezienie Książek y rzeczy do Drogi potrzebnych z Warszawy 45 zł. Konie do Krzeszowic, Dębника, Nowej Gory, Likoty 42 zł. w Austeryi Krzeszowickiej 103 zł. za rznitych Marmoru probkow 30 zł. Konie do Olkusza 24 zł. do Pieskowej Skały 18 zł. Wiktualia w Olkuszu 65 zł. Bibuły y Papier do rysowania 22 zł. Flaszki blaszane do Ziół dwie 15 zł. Stolik podróży 10 zł. Skrzyń z Kamieniami wysłanych do Krakowa 5—30 zł. z Pińczowa do Morawicy Chęciny et. 28 zł.

W Chęcinach Wiktualia 73 zł. W Miedziance 18 zł. Do Kielc y w Kielcach 38 zł. Objeżdżanie okolic Kieleckich 35 zł. Skrzyń 4 z Kamieniami do Krak. 26 zł. Do Lipowca 24 zł. Do Alwarni 16 zł. Do Bochni 54 zł. W Drodze Cukier Kawa Wino et. 71 zł. Konie do Bielana, S. Bronisławy 26 zł. Za 3 Skrzynie Kamieni z Siewierza 21 zł. Wysłanie Kamieni y rzeczy do Warsz.: 48 zł.

Ogółem wyprawa wyniosła Złotych: 3954. Nadto wywołały koszt: Instrumenta potrzebne do obserwacyow czynienia w Drodze, mające być zprowadzone z Anglii. Barometr portatif z Thermometrem złączony 20 360 zł. Eudiometr do wymiaru dobroci y Gatunku Powietrza 90 zł. 2. Thermometra Korrespondujące 72 zł. 2. Boussoles 36 zł. 1. Mikroskop manuel 36 zł. — Summa 594 Złoty.

Z KRAJU I ZE ŚWIATA.

Państwowa Rada Ochrony Przyrody (Kraków, Lubicz 46) rozesłała odezwę w sprawie przystąpienia do „Ligi Ochrony Przyrody”.

W odezwie tej czytamy:

„W Szwajcarii istniejąca społeczna „Liga Ochrony Przyrody” wydzierżawiła na przeciąg lat 99-ciu górną część doliny Engadinu, a młodzież szkolna ze składek groszowych wykupiła pamiątkowy półwysep Rütli, drogi każdemu Szwajcarowi, gdyż związany z pamięcią przysięgi narodowego bohatera Wilhelma Tella. W Niemczech istnieją imponujące organizacje, realizujące stopniowo plany nabycia na własność narodu wielkich obszarów położonych na niżu i w Alpach celem stworzenia z nich niemieckich „parków narodowych”. Norwegja wykupiła niedawno dzięki ofiarności publicznej z rąk właściciela prywatnego największy i najpiękniejszy wodospad, aby zachować go w stanie nienaruszonym dla przyszłych pokoleń. Anglja, Francja, Belgja, Szwecja, Ameryka, Australja, Japonja i Nowa Zelandja rozwijają na tem polu imponującą działalność.

A u nas?

U nas Świtez Mickiewiczowska sprofanowana ręką obcą i wrogą świeci świeżemi i ciągle odnawianemi ranami w otaczających ją lasach, opiewany przez Słowackiego kwiecisty step w okolicach Krzemieńca w ostatniej swej resztkę (na Makutrze) porżnięty jest, po parcelacji obszaru dworskiego, brózdami oddzielającemi działki drobnych właścicieli, którzy niebawem przystąpią do jego zaorania, cudowne Pieniny i Tatry są po wandalsku ogołacane z szaty leśnej, w rzekach górskich wybija się tysiące łososi sposobami gospodarczo niedozwolonemi, a w Niemnie pod Grodnem zabito niedawno bezkarnie ostatniego w tej części kraju bobra, i t. d. i t. d. Powojenne zdziczenie obyczajów świeci tryumfy.

Trzeba nam wreszcie zdobyć się na czyn własny w obronie piękna polskiej ziemi!

Pragniemy w Polsce powołać do życia pol-

ską „Ligę Ochrony Przyrody”. Apelujemy do istniejących i zorganizowanych Towarzystw Polskich, aby zechciały przystąpić do „Ligi”. Chcielibyśmy, aby zgłosiły swe przystąpienie jak najliczniejsze Towarzystwa społeczne, naukowe, zawodowe i kulturalne, i to zarówno społeczeństwa starszego jak i młodzieży, oraz aby członkowie tych Towarzystw zgodzili się płacić po **30 groszy rocznie**”.

Organizacyjne zebranie „Ligi” projektowane jest na początek stycznia 1928 roku.

Śląsk — żrenica Polski. Propagandowe filmy polskie dotychczas bardzo dużo pozostawiały do życzenia. Najczęściej scenarjusz bywał nieudolny, a zdjęcia szare i mętne. Takie też szare i mętne pojęcia o Polsce dawał taki film obcym.

Od tych niezdarnych poczynań bardzo korzystnie różni się nowy film, obrazujący życie Śląska: obrazy dobrane starannie, zdjęcia, pomimo nad wyraz trudnych warunków, w kopalniach, hutach i fabrykach, doskonale, sceny z życia dobrane planowo i efektywnie, słowem film pierwszorzędny, pouczający, doskonale nadający się dla szkół i do propagandy zagranicznej. Zbyt dużo obrazów jazdy kolejami należałoby wyciąć, a jest z czego, film bowiem ma trzy i ćwierć kilometra długości.

Zjazd Prasy. Sekcja Powszechnych Uniwersytetów Regionalnych Zw. Polsk. Naucz. Szkół Powszechnych organizuje w dniu 11 grudnia Zjazd Prasy Prowincjonalnej z referatami:

Prof. Al. Patkowski „Regjonalizm i prasa prowincjonalna”.

Fr. Pajerski „O związku ziem”.

Ern. Łuniński „Rola prasy prowincjonalnej w podnoszeniu życia umysłowego i społecznego prowincji”.

Zjazd zamierza ustalić Statut Biura Zjazdów Prasy Prowincjonalnej.

Towarzystwo Przyrodnicze im. S. Staszica (Łódź, Nowo-Targowa 24) ogłasza odezwę do przyrodników, miłośników przyrody oraz kolekcjonariuszy okazji przyrodniczych:

Redakcja Czasopisma Przyrodniczego postanowiła wydawać jako dodatek do czasopisma spisy adresów wszystkich osób pracują-

cych lub interesujących się jakąkolwiek dziedziną wiedzy przyrodniczej oraz instytucji Przyrodniczych.

W tym celu zwraca się z prośbą do osób zainteresowanych, ażeby w jaknajkrótszym czasie zechciały podać adresy Instytucji i adresy przyrodników, celem rozesłania im odpowiednich kwestionariuszy.

Z PIŚMIENICTWA.

Ejsmond Julian: „W puszczy” (Opowieści o sercu zwierzęcem). Z przedmową *Józefa Weysenhoffa*. 1927.

Książka, którą bierzemy do rąk nie bez pewnego wzruszenia. Myśliwska literatura polska ma tak przepiękne karty, tyle dzięki niej przeżywalimy pięknych chwil i wrażeń, że każdy nowy jej nabytek witamy z uczuciem, iż rzuci nam znowu jasny promień w dość szare dni życia. Nazwisko młodego znanego autora, znawcy i smakosza literatury klasycznej, oraz piękna przedmowa Weysenhoffa, zestawiają naszego młodego poetę z Kiplingiem, są najlepszą zapowiedzią nowych dreszczów i wrażeń. Kilka obrazów z puszczy, na tle tej

puszczy życie i obyczaje zwierząt, jak historia rodziny rysiów osaczonej przez myśliwych w kniei, życie i tragiczny koniec akademika smorgońskiego lub ostatniego z puszczy białowieskiej żubra, tragedia ludzi i kruków i inne są przedstawione mocno, żywymi barwami i z silnym napięciem poetyckim; wtajemniczają w nieco już dla większości czytelników egzotyczne, życie puszczy i mieszkańców.

Literaturze polskiej łowieckiej przybyło nowe piękne dzieło; przez barwne, żywe opisy puszczy i jej mieszkańców jest dzieło Ejsmonda również pięknym zabytkiem literatury Krajoznawczej.

January Kołodziejczyk.

SPRAWY TOWARZYSTWA.

Oddział w Grudziądzu nawołuje, aby nie używać dla lewego dopływu dolnej Wisły nazwy „Czarna Woda”, lecz starej słowiańskiej nazwy „Wda”. Zarząd Oddziału uchwalił przekazać 10 kompletów pościeli z własnego schroniska do nowo wybudowanej gospody naszej nad Świtezią. (Jest to miły fakt zaznaczenia braterstwa pomiędzy naszymi Oddziałami. *Red*).

Oddział Warszawski zorganizował kursy dla przewodników po Warszawie.

Rocznica założenia Towarzystwa. W dniu 3 grudnia kończy się 21 lat od założenia Towarzystwa. Oddział Warszawski obchodzić ją będzie w środę 7 grudnia. Odczyt w dniu

tym wygłosi na temat „Warszawa przed stu laty” Prezes Towarzystwa.

Dyrektor Biura p. Stanisław Lewicki powrócił z dwumiesięcznego pobytu we Francji, gdzie objechał nasze kolonie robotnicze z odczytami o Polsce Współczesnej. Odczyty te zgromadziły z górą 5000 słuchaczy. Dyrektor biura urzęduje w lokalu Towarzystwa codziennie od 5-ej do 8-ej popoł.

Administracja „Ziemi” wobec kończącego się roku, prosi o regulowanie należności za prenumeratę. Konto w P. K. O. Warszawa 2222.

Ofiary. Na powodzian: Marja Żerańska—paczkę ubrania.

TREŚĆ: *Aleksander Janowski:* Uzdrowiska śląskie. — *Seweryn Udziola:* Podhalanie przed trzystu laty. — *Kazimiera Zawistowicz:* Z Polesia. — *January Kołodziejczyk:* Rachunek za pierwszą państwową wycieczkę fizjograficzną w 1782 roku. — Z kraju i ze świata. — Z piśmiennictwa. — Sprawy Towarzystwa.

PRENUMERATA wynosi: Kwartalnie 6 zł. Półrocznie 12 zł. Rocznie 24 zł. Członkowie P. T. Krajoznawczego, nauczyciele, młodzież szkolna, akademicka, Koła Krajoznawcze młodzieży i pokrewne instytucje korzystają z 15% zniżki. Za przesyłkę dolicza się 30 gr. miesięcznie.

Cena niniejszego zeszytu zł. 1.25 gr.

Redakcja i Administracja w Warszawie, ul. Karowa 31, tel. 42-50.

Redaktor: Aleksander Janowski.

Wydawca: Polskie Towarzystwo Krajoznawcze.

Druk. Jan Świętoński i S-ka. Warszawa, Kopernika 34, tel. 407-50.

