

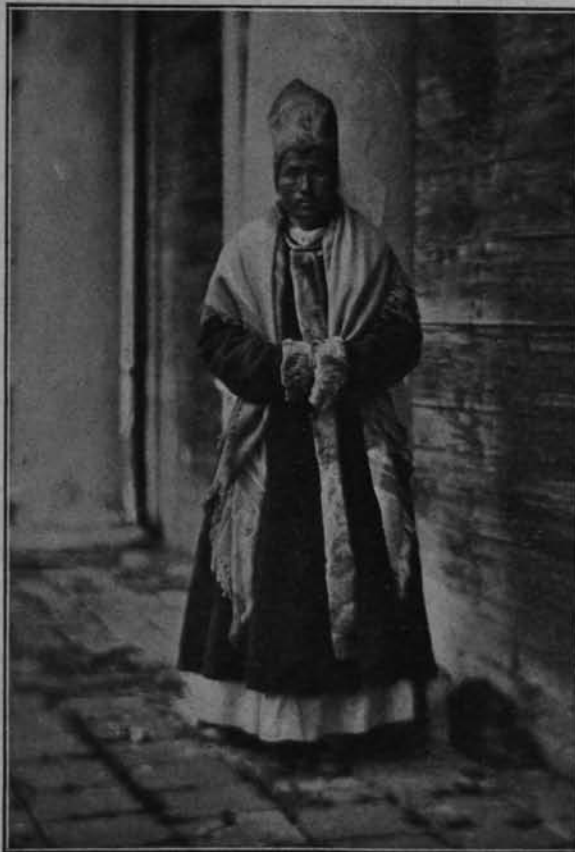


WIANO I POSAG. 7)

Oto grecy i rzymianie, których ceremoniał weselny tak zgodny w wielu względach z ceremoniałem weselnym germańskim i słowiańskim, składali bogom w dzień zaślubin ofiarę ze świń i owiec. Świńskim tłuszczem pomazywali drzwi domu weselnego, żeby zabronić wstępu złowrogim demonom, na skórach zaś z ofiarowanych owiec, kudłami odwróconych do góry, siedzieli nowożeńcy w czasie zaślubin, ażeby złe demony nie mogły do nich przystąpić i zepsuć im doli na całe życie. Jeżeli tedy przypuścimy, że słowianie w dzień zaślubin, podobnie jak grecy i rzymianie, składali bogom ofiarę z owiec i że na skórach z tych owiec, rozciągniętych na stolec weselnym futrem do góry (na świeżo zdartych skórach tylko tak mo-

żna siedzieć) siedzieli w czasie zaślubin nowożeńcy słowiańscy dla tej samej przyczyny, co

greccy i rzymianie, to zrozumiemy od razu, skąd się potem bierze na tym stolec kożuch, kudłami do góry zwrócony. Gdy przyszło chrześcijaństwo, składania ofiar zabroniono, więc skór ze świeżo zabitych owiec na stolec weselny nie można było użyć. Wzięto się tedy do wybiegu i poczęto używać do osłaniania stolca weselnego kożucha; nie była to wprawdzie świeża, ofiarna skóra, ale zawsze skóra owcza. Ten sam wybieg, może nawet zrezygnie zabobonemu ludowi podsunęty, żeby go powstrzymać od pogańskiego zwyczaju składania ofiar weselnych, tkwi może i w włoskim s ag u. I w Italii po zaprowadzeniu chrześcijaństwa



MIESZCZANKA Z ULY (P. LEPELSKI) W STROJU NOSZONYM PRZEZ MIESIĄC PO ŚLUBIE. fot. ze zb. Pol. Tow. Kr.



musiały ustać ofiary weselne z owiec i siadywanie nowożeńców na ofiarnych skórach owczych. Kożuchów tutaj nie używano, więc kożuchy nie mogły nastreczyć wybiegu, ale nastreczał go sag, bo wprawdzie nie była to owcza skóra, ale zawsze przynajmniej z owczej wełny materya. Jakkolwiek zresztą ma się sprawa z kożuchem w naszym obrzędzie weselnym, to rzecz w każdym razie pewna, że sag, z czego posag, przyszedł do nas z zachodu i to dopiero z chrześcijaństwem, które wprowadziło go do słowiańskiego ceremoniału weselnego.

c) Posag w znaczeniu zaślubin i wiana.

Tym sposobem dowiedzieliśmy się, skąd się wziął u nas sag i posag, i jak się to stało, że oznaczając pierwotnie kobierzec, osłonę, przyszedł u rusinów do znaczenia stolca weselnego. Ale posag, jak to już zaznaczyliśmy wyżej, oznacza w języku starocerkiewnym zaślubiny, a u słowian zachodnio-północnych także tyle, co dzisiejsze wiano. Wypada nam tedy jeszcze i te znaczenia wyjaśnić.

Po tem, cośmy wyżej powiedzieli, wyjaśnienie to nie przedstawia już żadnej trudności.

Młodzi zasiadali na ślubnym posagu czyli, jakbyśmy dzisiaj powiedzieli, na ślubnym kobiercu (po sagu przyszedł do nas, również z zachodu, kobierzec) tylko w czasie swego wesela, żenienia się, zaślubin, więc jeżeli ktoś chciał powiedzieć, że to a to otrzymał od rodziców czy męża, wstępując w związki małżeńskie, że to a to stało się, kiedy się żenił, w czasie jego wesela, jego zaślubin; że od jego żenienia się, jego wesela lub zaślubin upłynęło tyle a tyle czasu i t. p., to mógł zamiast tego powiedzieć, że to a to otrzymał, że to a to stało się, kiedy był na posagu; że od chwili, kiedy on był na posagu, upłynęło tyle a tyle czasu — lub z czasem krócej; to a to otrzymałem na posagu, to się stało w czasie mego posagu (mego żenienia się) i tyle a tyle lat upłynęło od mego posagu. Tym sposobem wyraz posag wchodził powoli, lecz coraz więcej w rolę wyrazu żenienia się, wesela, zaślubin, jakkolwiek długie czasy rozumiano ówczym, że posag w tych wyrażeniach to ślubny kobierzec. Choć z biegiem czasu kobierzec, zwany posagiem, wyszedł z użycia, zaprzestano także urządzania stolców weselnych, ale utarte i ustalone z dawną rytuałem weselnym wyrażenia: „to otrzymałem na posagu, to stało się w czasie mego posagu, tyle a tyle

czasu upłynęło od mego posagu“ — pozostały, a pozostały w znaczeniu wesela, żenienia się, zaślubin. I oto, jak posag przyszedł do znaczenia zaślubin.

A w podobny zupełnie sposób przyszedł także do znaczenia wiana.

To, co rodzice zwykli byli od wieków dawać córce, wychodzącej za męża, w szatach, sprzętach, kosztownościach i innem „ochędostwie“, jak się wyrażali nasi przodkowie, to u nas polaków zwało się od wieków wyprawą. Ponieważ wyprawa ta była dawana „przy wieńcu“, inaczej — „z wieńcem“ panny młodej, który, jak wiemy, otrzymywał za opłatą wieńcowego czyli wiana pan młody, więc z czasem i ona musiała się zwać wieńcowem, t. j. wianem, gdyż była dawana z okazji wieńca; musiało to nastąpić zwłaszcza z chwilą, kiedy i wieńcowe czyli wiano ze strony młodego stało się również wyposażeniem młodej, boć tak czy owak, było to wyposażenie młodej, związane z jej wieńcem i jej zaślubinami. Gdy więc z biegiem czasu i zmianą warunków bytu nastąpiło to, co dzisiaj nazywamy wianem, t. j. wyposażenie córki ze strony rodziców nie tylko wyprawą, ale i innem mieniem, naprzykład nieruchomością, nazwa wiano na oznaczenie tego wyposażenia była już przygotowana i z biegiem czasu musiała się ustalić także i w tem znaczeniu. W niektórych językach słowiańskich nastąpiło to tak wcześnie, że historia tych języków zna na oznaczenie wyposażenia młodej tak ze strony młodego, jak i ze strony rodziców to jedno tylko wyrażenie: wiano (ewentualnie także posag, ale w tem samem znaczeniu, t. j. w znaczeniu wyposażenia jednego i drugiego). Tak się rzecz ma, o ile ze źródeł dojść można, już w języku starosłowiańskim, tak samo w języku staroczeskim, który każde wyposażenie młodej zowie wianem lub posagiem. Ten proces obejmowania jednego i drugiego wyposażenia jednym wyrazem: wiano rozpoczął się i u nas bardzo wcześnie, czego dowodem potoczny (nie prawniczy) język staropolski, który, podobnie jak dzisiejsza polszczyzna, jedno i drugie wyposażenie młodej, jak to zaznaczyliśmy na samym wstępie, zowie to wianem, to posagiem. Z wyrazem wiano stało się tedy na szerszą skalę, w zakresie języków słowiańskich, to samo, co z wyrazem przywianek na skalę mniejszą, w zakresie samego języka polskiego. Pierwotnie, jak świadczy Knapki w swym Słowniku, oznacza przywianek to, co „przy wianku“ rodzice dają młodej, to jest wyprawę, ale z biegiem czasu oznacza to wogóle całe wyposażenie młodej ze strony rodziców, nie



tylko wyprawę. Ale również „przy wianku“, to jest, odbierając wianek, młody wyposażał swą przyszłą żonę, więc też w staropolszczyźnie, jak można o tem przekonać się choćby ze Słownika Lindego, przywiankiem zowie się także wyposażenie młodej ze strony młodego. Że temu procesowi obejmowania jednego i drugiego wyposażenia jednym wyrazem wiano, przywianek, dała właśnie początek wyprawa, a nie co innego, to, o ile to dotyczy przywianka, wskazuje wyraźnie Knapski, a co do wiana język nasz ludowy, który, jak to zauważyliśmy na samym wstępie, w niektórych okolicach wyposażenie córki przez rodziców ruchomościami, jak odzieżą, sprzętami, zowie wianem, a wyposażenie gruntem posagiem: tamto—rzecz bardzo dawna, stanowiąca dawną wyprawę, zachowała miano dawne, to zaś, rzecz późniejsza, nowsza, przybrała miano późniejsze, nowsze.

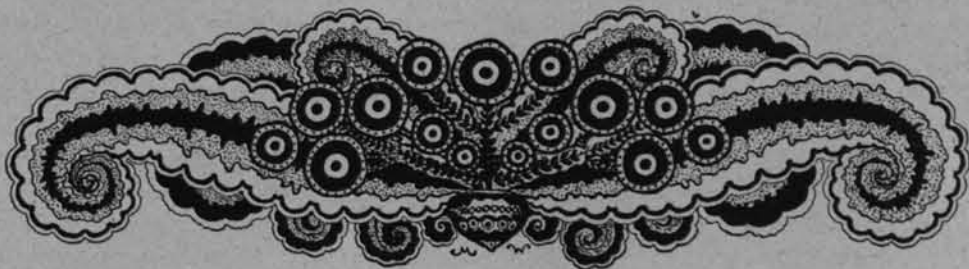
Z tego, cośmy dopiero powiedzieli, wynika, że już dawno, bardzo dawno wyraz wiano, który pierwotnie oznaczał zapłatę za wieniec, inaczej „wieńcowe“, a następnie, gdy ta zapłata stała się wyposażeniem młodej ze strony młodego, wyposażenie młodej przez jej przyszłego męża, przybrał także znaczenie wyprawy, wreszcie wszelkiego wyposażenia młodej ze strony rodziców. Pytanie więc teraz, jak się to stało, że w rolę wiana w jednym i drugim znaczeniu wszedł z czasem wyraz posag, a w szczególności, jak się to stało, że w dawnym prawodawstwie naszym posag właśnie służył stale na oznaczenie wyposażenia młodej przez rodziców.

Z chrześcijaństwem, jak już wiemy, dostał się do słowian wyraz sag, z czego, już na niwie słowiańskiej, urósł posag. Odtąd tak o tem, co przy zaślubinach młoda otrzymywała od rodziców, jak i o tem, co jej wianował mąż, mówiło się, że to a to otrzymała „na posagu“ czyli, jakbyśmy dzisiaj powiedzieli, na „ślubnym kobiercu“. Otrzymać więc coś „jako wia-

no“ (jako wieńcowe) lub otrzymać coś „na posagu“ znaczyło odtąd jedno i to samo. Wyrażenia te stały się tym sposobem synonimicznymi, ale wiano mimo to synonimem posagu jeszcze w zupełności nie było, dopóki rozumiano, że „na posagu“ to na ślubnym kobiercu. Gdy jednak z czasem posag jako kobierzec wyszedł z użycia i urządzania posagów weselnych zaniechano, a mimo to wyrażenie „na posagu“ w znaczeniu wyposażenia ślubnego, jako rytuałem weselnym ustalone, zostało, odtąd, gdy ktoś powiedział, że to a to dostał „na posagu“, nie rozumiano już, jak dawniej, że to a to otrzymał na ślubnym kobiercu, lecz że to otrzymał jako wiano, jako zaopatrzenie ślubne: odtąd też wiano i posag zaczęły oznaczać jedno i to samo i wzajemnie się wyłączać czyli stały się całkiem synonimami. Odtąd też i zwrot „na posagu“ musiał się zmienić, jako w poczuciu językowym mylny, i pójść pod względem syntetycznym za wianem, jako za swym synonimem. Ponieważ się mówiło z dawna, że ktoś otrzymał tyle a tyle wiana, więc zaczęto także mówić, że ktoś otrzymał tyle a tyle posagu; ponieważ się mówiło, że ktoś otrzymał to lub owo jako wiano, więc zaczęto także mówić, że ktoś otrzymał to lub owo jako posag, i ponieważ mówiono, że ktoś otrzymał to a to w wianie (na wzór: w darze), więc zaczęto także mówić, że ktoś otrzymał to lub owo w posagu... Ale jakkolwiek wyraz wiano w mowie potocznej używał się tak na oznaczenie wyposażenia młodej przez rodziców, jak i na oznaczenie wyposażenia przez młodego; jakkolwiek stał się synonimem wyrazu posag, którego, podobnie jak wiana, używano w jednym i drugim znaczeniu: to przecież wyraz wiano musiał być związany ściślej z pojęciem wyposażenia żony przez męża, a wyraz posag musiał wiązać się ściślej z pojęciem wyposażenia młodej przez rodziców, jak to nie trudno wyrozumieć.

o. D. N.

S. Matusiak.





ZBIORY POLSKIE.

2)

Zbiory graficzne Dom. Witke-Jeżewskiego w Głębokiem.

Wszelako nie podlega wątpliwości żadnej, że zbiorki, lubo być może niewielkie, znajdować się musiały w bibliotekach tak klasztornych jako i magnackich; mniemanie to stwierdza fakt, że drabując biblioteki szwedzkie, zasłużony Eustachy Tyszkiewicz w wielu miejscach natrafiał poza książkami nam zagrabionemi na liczne mapy, plany i ryciny (obacz „Listy o Szwecyi”. Wilno, r. 1846), a obok tego wszak tu i owdzie dochowały się jeszcze z tej doby grube woluminy pełne rzadkich sztychów oraz drzeworytów. „Widziałem — pisze w „Orędowniku naukowym”¹⁾ autor ukrywający się pod kryptonimem K. — między wielu takimi zbiorami jeden, który był w w. XVII własnością jakiegoś proboszcza w Kazimierzu, a w którym, między wielu mniejszej wartości rycinami, były piękne drzeworyty Alberta Dürera, Aldegrewera, Cranacha i sztychy Jakóba Caraglio, Eneasza Vico etc”. Tenże autor dodaje, że w bibliotekach klasztornych widział całe woluminy napelnione zbiorami sztychów religijnych, a w bibliotece Olrycha Szanieckiego, w Pińczowie, zbiór ogromny, w którym było „wiele portretów polskich Falka i inne narodowej treści”.

Wiek XVIII o zbiorach rycin w Polsce podaje nam już pewne i niezbite dane. Wiadomo, że już za czasów saskich Załuscy, gromadząc z książkami sztychy, stworzyli zbiór bogaty, który po upadku insurekcji krakowskiej z niepowetowaną dla kraju stratą był wywieziony do Petersburga. Wiadomo również, że biblioteka Radziwiłłów w Nieświeżu miała obok książek niemały zbiór sztychów. Pierwszą jednak dopiero w Polsce była kolekcya rycin i rysunków Stanisława Augusta, którą uporządkowano systematycznie i z zupełną jak na owe czasy znajomością rzeczy. W gromadzeniu najrzadszych utworów rylca gorliwie dopomagali królowi, nie cofającemu się przed największymi wydatkami, Albertrandy z Bacciarellim. Pod koniec nieszczęśliwego panowania zbiór ten zaliczał się do najpierwszych w Europie, zawierał bowiem z górą 200 tys. rycin, między którymi oczywiście dział polski, lubo w nim było spory cennych rzeczy (bogaty zbiór rysunków Bacciarellego, liczne plany zamku krakowskie-

go, zbiory rysunków architekta Hignera i Szpilowskiego etc.), należał do uboższych. Po zgonie króla cała kolekcya przeszła na własność spadkobierców, od których rząd Królestwa Kongresowego nabył ją dla nowoutworzonej biblioteki przy uniwersytecie warszawskim za 80 tys. złotych. Zbiór ten, sam przez się bogaty, powiększył jeszcze minister Stanisław Potocki, przyłączając doń na rzecz kraju cenny zbiór swój, złożony ze sztychów najcelniejszych mistrzów. Cała ta kolekcya w pałacu Kazimierowskiem zajmowała dwie sale, a pieczę nad nią, gdy po upadku powstania listopadowego przewieziona została wraz z biblioteką i zbiorem rycin Tow. Przyjaciół Nauk do Petersburga, rozciągał znany artysta-malarz Jan Piwarski. Wiadomo, że przykład z góry licznych miewa naśladowców, więc też i w Polsce ówczesnej wielu możnowładców jak: Czartoryscy, Sapiehowie, Ossolińscy, Lubomirscy, Potoccy, Krasińscy, Czaccy, Dzieduszyccy, Chodkiewiczowie i w. in. zaczęli gromadzić ryciny. Z pamiętników ówczesnych wiemy, że liczni cudzoziemcy często za panowania Stanisława Augusta przybywali do Warszawy ze sztychami, sprzedając je po wysokich cenach. Wreszcie o popycie na utwory rylca świadczą również liczne ogłoszenia i katalogi nadwornego „bibliofila JKr. Mości” — Grölla, którego księgarnia zawsze była należycie zaopatrzona w sztychy z zagranicy sprowadzane. Z pośród tych i wielu innych zbiorów, mniejszych i większych, kolekcya Czartoryskich w Puławach była najliczniejsza, a dział jej polski, zwłaszcza gdy w późniejszym czasie zasilili go nieocenione skarby poryckie Czackiego, z pośród wszystkich nie wyłączając zbioru królewskiego, był w kraju najbogatszy (Tekę prac Tadeusza Kościuszki, mnogie rysunki Smuglewicza, Czechowicza, Norblina, Orłowskiego, najzupełniejszy zbiór szkoły wileńskiej etc.).

Zaranie wieku XIX przyniosło Polsce epokę najświetniejszego bibliofilstwa, ale pogrzebało niestety krótkotrwałe u nas ryciniarstwo. Co gorsza, modne a bezmyślne zajęcia dam naszych, zwłaszcza za czasów Ks. Warszawskiego, mianowicie t. zw. drezlowanie¹⁾ a z niem

¹⁾ Obacz rok 1840, № 12.

¹⁾ Drezlowaniem nazywało się wykłacanie ni-



wylepianie parawanów, ekranów, szkatuł i t. p. sprzętów sztychowanymi wycinkami, opustoszyły raz na zawsze domy polskie z przedwiecznych tkanin, a obok tego zdefektowały niezliczoną ilość cennych dzieł ilustrowanych, jak niemniej w wielu miejscach unicestwiły całe zbiory i zbiorki rycin. Wszyscy wtedy bawili się w wycinanie sylwetek i pięknych obrazków. Bezmyślnemu temu zajęciu, oczywiście gwoli przypodobania się damom, hołdowali nawet i mężczyźni. Wiadomo przecież, że w Jabłonie, wśród rzewnej spuścizny po księciu Józefie, znajdować się miał parawan własnoręcznie powycinanymi obrazkami przezeń naklejony. O ile zręczność towarzyszyła wycinaniu, o tyle znów próżność dbała o aplauz, i w czasie naklejania, kierując się gustem, wysilała dowcip i fantazyę.

Opowiadał mi np. b. rotmistrz ułanów litewskich, dziedzic Chilczyc w Lidzkim, ś. p. Ignacy Sągajłło, że za Aleksandra I nocował w jakimś dworze na Polesiu wołyńskim, w którym wszystkie ściany pokoju gościnnego przyozdobione były w najrozmaitsze sceny, w znacznej części arcy-zabawne, z wyciętych obrazków. Więc kłęczący Adonis przysięgał miłość zgrzybiałej babinie (oczywiście głowa jej była doklejona); tam znów Putyfara biblijna zarzucała płaszcz na uciekającego garbuska; opodał wąż kusiciel był z głową Voltaire'a, a Kain miał twarz wyciętą z portretu Szczęsnego Potockiego etc. etc. Oczywiście im wybór obrazków wyciętych był większy, tem łatwiej było coś niezwykłego, coś arcy-pociesznego stworzyć. To też nie wspominając już nic o polskich, bo serce się krwawi, zaprzepaszczono moc wysoce artystycznych sztychów angielskich i fran-

cuskich, za które znawcy dzisiaj setki rubli płacą¹⁾.

Po tej smutnej a wysoce niekulturalnej zabawce, o której dotąd świadczą liczne z tych czasów imionniki, a nawet wieka kufrów na strychach stojących, i po jednocześnie z nią za Ks. Warszawskiego powstałem bibliofilstwie, mniej więcej około r. 1820, dzięki zwłaszcza tylko co u nas narodzonej sztuce litograficznej, rzucono się znów do gromadzenia rycin, map, rysunków i wszelkich obrazków²⁾. Do neseserów schowawszy angielskie nożyczki, wczorajsze z najpierwszych towarzystw psotnice bawić się zaczęły pędzlem i ołówkiem, panowie zaś, tak jeszcze niedawno spoglądający obojętnie na niszczenie sztychów, w fartuchach pomagali Chodkiewiczowi odbijać litografie.

O. D. N.

M. Fedorowski.

¹⁾ Nie do uwierzenia a jednak prawdziwe, że w w. XX, w stuletnią niemal rocznicę owych psot wandalskich, zdumione oczy moje ujrzaly żyjący jeszcze typ podobnej wycinaczki. Litości godna samotnica, o złotem, niegdyś przez młodego Bartelsa wychwalanem sercu, naiwności anioła, czytać nie mogąc (wzrok miała zagrożony), aby nudę staropanieńską odpędzić, za nożyczki i nuż do roboty! Asumpt do niej dał ujrany u jednego z sąsiadów empirowy parawan, od góry do dołu ponaklejany w precudne obrazki; podobnych (mimojazdem mówiąc) wspaniałych sangwin, akwafort, sztychów kolorowych w sekreterze nieboszczyka ojca były pełne szuflady, a parawan od wieku leżał na strychu całkiem bez użytku. Zajęcie mile, oczu nie forsujące, a do tego tak łatwe! Więc też i szuflady ojcowskie opróżniły się tak szybko, że gdym w r. 1905 podziwiał zręczność wycinaczki, z całego zbioru ani jeden sztych już nie pozostał. Zato pełne były bombonierki, szkatułki, kasetki z niemalą precyzją wyciętych obrazków... Typ powyższy bynajmniej nie jest wzięty z krainy uskrzydłonej fantazyą piszącego, ale z tej ziemi, w której się konserwują najdlużej dawne wady i dawne przymioty, dawne zwyczaję, zajęcia i upodobania — z ziemi, nad którą wciąż się jeszcze unoszą cudne legendy poetyczne boskiego Adama...

²⁾ Poczem około r. 1830 i dobrze już po nim zakrzętnięto się około zbierania monet, pieczęci, medali, wykopalisk i wszelkich starożytności.

tek srebrnych i złotych ze staropolskich, a nieużywanych już wówczas pasów, jak niemniej z dawnych galonów, lam, szlif i obszlagów mundurowych, którymi przepelnione były wszelkich dworów skrzynie. Jak niemki z pończochą, tak damy ówczesne nie rozstawaly się nigdy z drełowaniem, nawet na wizytach. Ze srebra w ten sposób otrzymanego, sporządzono sobie zwykle łyżki i naczynia stołowe.





Z badań fizyograficznych nad Pilicą.¹⁾

Są wycieczki, których celem jest zaśpiewanie hymnu na gruzach zamczyska, są takie, których przyjemność tkwi w partyi szachów, rozegranej w kajucie statku, są inne, które kształcą, są takie, co pieczą oko, są takie, na które jedziemy zobaczyć to, o czym dawno ludzie wiedzą, są i takie, na które jedzie się oglądać to, o czym milczy literatura.

Właśnie zamierzam pisać o jednej z wycieczek, na której miałem możliwość zwiedzania mało znanego zakątka kraju, gdzie wśród cienistych lasów, podszytych czerwonym kobiercem poziomek, biją szmaragdowe źródła, gdzie stada jeleni nie obawiają się człowieka, gdzie spokojna Pilica swymi cichymi wodami kamienne brzezi podmywa.

Ponieważ opis każdej wycieczki zaczyna się od zawiadomienia czytelników, że się przyjechało pociągiem kolei żelaznej, więc i ja, zachowując tradycję, powiem, że zajechałem do Tomaszowa Rawskiego nie automobilem, lecz pociągiem, poczem przystanymi po mnie końmi zajechałem do Smardzewic. Tym razem nie sądzono mi było w ciągu całej wycieczki nosić wszystko na sobie, ani też codziennie troszczyć się o to, gdzie znajdę nocleg, gdyż mogłem wycieczkować z pewnego rodzaju wygodami: oto znalazł się poczciwy człowiek nazwiskiem Seweryn Dziubałtowski, który jeszcze w Warszawie obiecał mi dać mieszkanie do rozporządzenia.

Dzięki takiej ultra-koleżeńskiej uprzejmości założyłem sobie w Smardzewicach podręczną kwaterę centralną, z której odbywałem wycieczki we wszystkich kierunkach. Uprzejmie zaofiarowany mi pokoik w ciągu paru dni przekształcił się w małe laboratorium, gdy umeblowania jego dopełniły przyrządy antropometryczne, młotki, dłuta, stosy kamieni, kości, zielniki, przybory fotograficzne i t. p. Badania miejscowości prowadzone były w kilku kierunkach, gospodarz mego lokalu botanizował, ja zaś zająłem się antropologią, archeologią i geografją.

Ażeby zapoznać się z biegiem Pilicy, odbyliśmy szereg wycieczek w dół i w górę rzeki. W silnych serpentynach wije się Pilica przez swą dolinę, podpływając pod jeden jej brzeg, to znów pod drugi. Prąd rzeki uderza stale o brzezi doliny (na rysunku oznaczyłem go strzałkami), rozszerza i wygina łożysko w silne

łuki, zwane tu okrąglicami. W języku naukowym takie wygięcia noszą nazwę meandrów lub serpentynów, co na polski tłumaczą zwykle wyrazem pętlice. Nie naruszając nazw cudzoziemskich, byłbym za tem, ażeby wyraz pętlica zostawić na oznaczenie łuku łożyska bardzo wygiętego, prawie kolistego, a wyrazem okrąglica, zapożyczonym od ludu, oznaczać łuki nie przenoszące 180°; taka terminologia odpowiada najzupełniej kształtom łożysk, a jednocześnie dokładniej określa, z jakim mianowicie meandrem mamy do czynienia. Prąd rzeki uderza o brzeg wklęsły, tam skupia się erozya i okrąglica coraz bardziej się wydłuża, tembardziej, że materiały skalne, porwane na brzegach wklęsłych, osadzają się na wypukłych. Ale działalność ta trwa tylko pewien czas: zbytnio wygięta okrąglica staje się pętlicą, poczem wązki pas ładu ulega przerwaniu i rzeka skraca sobie drogę, pozostawiając łacę. Jakiś czas woda płynie łożyskiem skróconem i łacą, później ta ostatnia zostaje odcięta od łożyska, zarasta tworząc torfowisko lub wysycha stopniowo, przekształcając się we wspaniałe łąki. Cała dolina rzeki jest gruntem niestałym, wylewy wiosenne częstokroć ją pokrywają, łożysko zmienia się niekiedy co kilkadziesiąt lat, to też zrzadka tylko domostwa skupiają się nad samą rzeką; wsie nadrzeczne, jak Smardzewice, Zarzecin, Swolszowice i inne, rozłożyły się nad brzegiem doliny i tylko część domostw stoi na jej stoku. Dolina wyryta została w skałach drugo i czwartorzędowych, pod Tomaszowem brzezi jej tworzą skały jurajskie, pod Nagórzycami, Smardzewicami i Swolszowicami kredowe, dalej w górę rzeki na brzegach doliny widać osady lodowcowe i za Sulejowem znów skały jurajskie. Wędrując lewym brzegiem w górę rzeki, spotykaliśmy często łacze w różnym stadium wysychania, mokradła, to znów piaski rzeczne, zdaje się bowiem, że Pilica w tej części swego biegu wykazuje tendencję ku przetrzuceniu swego łożyska na prawy brzeg doliny. Pod Swolszowicami do doliny Pilicy wpada głęboko dziki wąwóz, silnie zniszczony przez erozye, co robi takie wrażenie, jak gdyby niedawno jeszcze był łożyskiem jakiegoś strumyka. Brzeg doliny tworzą tu wapienie kredowe piętra senońskiego, przykryte dwumetrową warstwą utworów lodowcowych (czerwonawy piasek z otoczkami i gliną).



Poziom wód gruntowych jest nieco wyższy, niż poziom wody w rzece, to też na stokach doliny często spotykaliśmy źródła zimnej wody krynicznej.

Za Swolszowicami brzegi są wciąż piaszczyste, a w odkrywkach nieprzenoszących 2 metrów notowałem.

1) Piasek czerwony (zabarwiony tlenkami żelaza).

2) Piasek z otoczkami.

3) Piasek biały.

Tam również obserwowaliśmy szczególnie figiel, jaki rzeka splotała administracji krajowej i pewnemu właścicielowi. Oto posiadał on łąki na prawym brzegu Pilicy, a pewnego dnia znalazł je na brzegu lewym i w dodatku w innej gubernii. Rzecz się tak miała, że łąki owego gospodarza położone były na cyplu pomiędzy dużą okrąglicą, a po wylewie rzeka przerwała cypel, utworzyła sobie nowe, krótsze łożysko i łąki znalazły się na brzegu lewym, zaliczanym do gubernii piotrkowskiej. Za Swolszowicami droga nasza wypadła przez las, towarzysząc rzece na przestrzeni kilkunastu kilometrów; obchodząc wszystkie okrąglice, wydłużaliśmy niepomiarowo jej długość, ale na każdym kroku nieomal spotykało się różne stadia i sposoby wysychania łąk, różne stadia rozwoju roślinności na opuszczonym przez wodę gruncie. Tak np. naprzeciw Zarzęcina ciągnie się długa łąka, wpadająca tu do Pilicy, dalej przechodzi ono stopniowo w trzęsawisko porośnięte gęstą trzciną, długi pas trzciny, w końcu ustępuje miejsca łące, wyróżniającej się ciemnozieloną wstęgą swych traw od łąk okolicznych.

Pomijam szatę roślinną okolicy, ponieważ florę tej części doliny Pilicy opracowuje mój współtowarzysz, nie mogę się jednak powstrzymać od wypowiedzenia niektórych naszych spostrzeżeń. Na całym terenie, jaki w tym okresie czasu zwiedziliśmy, nigdzie nie widzieliśmy zarazy kanadyjskiej (*Elodea canadensis*), mimo usilnych poszukiwań; być może, nie wytrzymuje ona nadmiaru wapna, rozpuszczonego w wodach tutejszych, albo też nie zdołała tu jeszcze przywędrować. Za to w lesie pod Barkowicami trafiliśmy na całą kolonię innej szkodliwej rośliny: zaraza właściwa (*Monotropa hypopitys*) pasożytuje tam na korzeniach sosen, a niekiedy i brzoź. W tej samej okolicy często spotykaliśmy rumian żółty, roślinę znaną u nas od niedawna.

W Barkowicach znów piaski na brzegach doliny (piasek czerwony z otoczkami, piaski białe warstwowane) wraz z dużymi głazami narzutowymi; rzeka zmienia swój kierunek półno-

cny napółnocno-wschodni a z wysokiego lewego brzegu rozciąga się wspaniały widok na szeroką dolinę porzniętą licznymi okrąglicami. W ciągu całej drogi aż do Sulejowa spotkaliśmy tylko jeden dopływ — Luciążę, i to już na terytorium jurajskim; przedtem na skałach kredowych dopływów nie było, gdyż wody atmosferyczne wsiąkają łatwo w tutejszy margiel, płyną w nim szczelinami i wydostają się na stokach doliny na powierzchnię ziemi, ażeby po przebieżeniu paru lub kilkunastu metrów przełać się do Pilicy.

Do Sulejowa dotarliśmy wieczorem, obarczeni troską o nocleg. Pesymistyczne przewidywania okazały się zupełnie słusznymi, bo pokój przy zajeździe był już zajęty, a znalezienia innego locum również nie można było się spodziewać. Umyśliliśmy tedy jechać kolejką wązkotorową do Piotrkowa, przenoćować tam w hotelu, a wczesnym rankiem powrócić znów do Sulejowa. Niestety, ostatni pociąg do Piotrkowa odszedł już o ósmej, i zmuszeni byliśmy ponowić prośby do pani „karczmarki“ o przenoćowanie. Wzruszona widocznie wymową mego współtowarzysza, zaofiarowała nam słoje w pokoju już zajęty, co nas wprowadziło w istotny zachwyty, tembardziej, że okna zaopatrzone były w okiennice od wewnątrz i można było zmienić klisze w kasetkach. Ta manipulacja, zdaje się, była bardzo nieprzyjemna dla gościa, który już wcześniej zajął pokój. Kiedy zamknąłem okiennice i zacząłem się naradzać z moim współtowarzyszem, czy jest dostatecznie ciemno i niema gdzie szpar, ów jegomość zaczął w szczególny sposób chrząkać, jak gdyby dając znaki, że czuwa. Prawdopodobnie nie był on obznajmiony z procesami fotograficznymi, bo kiedy zapaliłem kieszonkową czerwoną latarkę i zasuwając szyby kaset, szczękałem nimi, ów jegomość chrząkał jeszcze bardziej i przewracał się z boku na bok, a p. Dziubałowski twierdzi nawet, że widział, jakoby włosy stanęły mu dębem, a pot rześisty wystąpił na czoło.

Na drugi dzień udaliśmy się zwiedzać osadę i okolice. Sam Sulejów jest miasteczkiem niewielkim, rozłożonym na obydwu brzegach Pilicy. Brudne niebrukowane ulice, niskie domki, kościół, szkoła, kancelaryja gminna, oto wszystko co widzieliśmy w Sulejowie, a co jest typowe dla naszych miasteczek. Dwa mosty łączą brzegi rzeki, jeden drewniany do użytku publicznego, drugi żelazny, należący do kolei wązkotorowej Piotrkowsko-Sulejowskiej. Niewielkie miasteczko jest jednak bardzo stare; zawiązkiem jego było starożytne targowisko przy przewozie przez Pilicę, tedy bowiem wio-



SKŁADANIE ŻYTA W MENDLE WE WSI KĘDZIERACH (POW. MIŃSKI) NA MAZOWSZU.

fol. H. Wiñca.

dła droga z Warszawy do Krakowa, a już w XII wieku pobierano tu cło wodne. Jednak w ciągu ośmiu wieków Sulejów nie urósł na większe miasto, i dopiero w ostatnich czasach zaczął wzrastać dzięki przeprowadzeniu kolejki do Piotrkowa i rozwojowi przemysłu górniczego.

Łomy wapienia znajdują się na prawym brzegu rzeki, nieco powyżej osady. Eksploatują tu wielkie ilości wapienia jurajskiego i wypalają je w piecach, położonych na drugiej stronie rzeki; dawniej piece położone były tuż obok kamieniołomów, ale obecnie nie wystarczają one, to też burzą je i zarzucają. Zabrawszy garść skamieniałych brzuchonogów, zwanych tam „grabkami”, skierowaliśmy swe kroki do opactwa sulejowskiego, położonego na prawym brzegu Pilicy, a oddalonego od osady o kilometr drugi. Szliśmy nad rzeką, mając po prawej stronie porosły berberys (Berberis vul-

garis) stok jej doliny. Już zdaleka rzucają się w oczy charakterystyczne baszty i renesansowa wieża nad bramą wjazdową, ale chmury a później deszczyk uniemożliwiają dokonanie dobrego zdjęcia z dalszej odległości. Klasztor tutejszy przechodził takie koleje losu, jakie zwykle nawiedzały nasze zamki i klasztory, był więc gorąco popierany przez książąt, niszczone przez szwedów i tatarów, odwiedzany przez królów i inne dostojne osoby. Zamieszkali w nim cystersi, jak powiada Bronisław Chlebowski, „nie upamiętnili się ani gorliwością religijną, ani życiem umysłowym, ani żadną wybitniejszą postacią, instytucją, fundacją, pracą”. W XVIII wieku opactwo zasłynęło trzema wielkimi procesami, jakie prowadziło ze starostą piotrkowskim, z klasztorem witowskim o graniczące ze sobą posiadłości i ze skargą nadmiernie uciskanych mieszczan Sulejowa i Mogielnicy.

C. D. N.

Stanisław Lencewicz.





ZWÓZKA ZBOŻA WE WSI JARZABKU (POW. MIŃSKI) NA MAZOWSZU.

fot. H. Władza.

Witebsk i Witebszczyzna. ²⁾

Trzebaż jeszcze zbiegu okoliczności, że obok tego praojca krajoznawstwa i archeologii naszej, nie gdzieindziej ale tu, w murach tego Witebska, dłuższy lub krótszy czas gościli dwaj jeszcze inni pisarze, których śmiało uważać można za ojców, za twórców białoruskiej literatury narodowej. Mówię tu o Janie Barszczewskim i Mańkowskim. Obaj polacy-witebszczanie, żyjący w połowie wieku XIX, wywdzięczając się bratniemu szczepowi za polskie niwy chleborodne przez wieki całe krwawym potem oblewane, najpierwsi uprawiać zaczęli jego niwę duchową. Mańkowski, wice-gubernator witebski, zostawił pomnik ducha i najczystszych form języka białoruskiego w utworze swym p. n. „Eneida na iznanku” (Eneida na wywrót, nicowana). Jest to trawestacja rzeczywistego utworu Wirgiliusza, w której pod postaciami bohaterów autor z wielkim humorem maluje życie chłopów białoruskich. Drugi z kolei, Jan Barszczewski, przyszedł na świat na schyłku w. XVIII we wsi Morohach w Wi-

tebskiem. Syn ubogiego zaściankowca, od lat najmłodszych był ulubionym przez wszystkich w swoim zakątku zagrodowców poetą i oratorem okolicznościowym, bez którego nigdy się nie obezły w okolicy uroczystości rodzinne. Hojne zsyпки zboża sąsiadów ułatwiły zdolnemu chłopcu pobyt w szkołach połockich. W młodzińskich latach z całym uczuciem poetyckim napisał kilka utworów białoruskich, które przez długi czas w odpisach krążyły. Po ukończeniu szkół przeniósł się do Petersburga i tu jako redaktor „Niezabudki” pisał już tylko po polsku. Ze wszystkich najdonioślejszą jego pracą jest „Szlachcic Zawalnia czyli Białoruś”, dziełko wydane w Petersburgu (1844—46) a zawierające bogaty zbiór białoruskich legend i przypowieści¹⁾. Tu nie od rzeczy będzie

¹⁾ Szczegółowy życiorys powyższego pisarza, skreślony piórem R. Ziemkiewicza, wyszedł w Wilnie w r. 1911.



nadmienić, że jednym z najpierwszych etnografów białoruskich, był również polak, rodem z Witebszczyzny, Aleksander Rypiński, który po rewolucyi listopadowej znalazłszy się „na paryskim bruku“, wydał tam szacowne dziełko p. t. „Białoruś“ (r. 1840), pełne podań, śpiewek i ciekawych opisów, a w którym między innymi wyszczególnia mieszczan witebskich, którzy za jego czasów z polską w kontuszach się nosili i na weselach górnotłone prawili oracye, zadając kłam znanemu na Litwie przysłowiu: „mowa jego kiepska, musi być z Witebska.“

Wracając się do dziejów samego miasta, przedewszystkiem zaznaczyć trzeba, że po pierwszym rozbiórce kraju, w r. 1772, Witebsk dostał się pod panowanie Rosyi i był z początku miastem prowincjonalnem gub. pskowskiej, w r. 1777 znalazł się w granicach gub. połockiej, od roku 1796 staje się jej stolicą, a w r. 1802 gubernia od niego otrzymuje nazwę. Najdonioślejszy dla Witebska w pierwszej ćwierci w. XIX był „rok wojny i urodzaju“ — 1812. Słowa, które w tej chwili kreszę, wytłoczone zostaną prawie w stuletnią rocznicę wejścia w mury kresowego grodu Napoleona na czele swej niezwalczonej armii (16 lipca t. r.). Zajęcie miasta odbyło się bez wystrzału: Barklay de Tolly, nie mogąc się połączyć z Bagationem, bez starcia odstąpił. Po dwóch tygodniach (1 sierpnia) Napoleon opuścił zamek witebski i ruszył na Smoleńsk.

W czasie pobytu „boga wojny“ w Olgierdowym grodzie wśród szlachty i mieszczan mnóstwo o nim krążyło anegdot. Przytaczam jedną mniej znaną, a dosadnie świadczącą o lakonizmie i dowcipie cesarza. Napoleon, mając główną kwaterę w miasteczku Głębokiem, w gub. mińskiej, stanął w wielkim klasztorze karmelitów, i tam kilka dni bawiąc, rozmawiał często z przeorem:

— Jak są bogaci — zapytuje — karmelici w Głębokiem?

— Mamy tysięcy dymów. Na to cesarz:

— C'est trop!

— A czem się trudnicie?

— Boga chwalimy N. Panie.

— C'est peu! — rzecze Napoleon, a odwróciwszy się, przyjmuje raport od adjutanta.

Gubernatorem miasta i dowódcą pozostawionego tu oddziału był generał Charpentier. W skład komisji zarządzającej Witebszczyzną wchodził miejscowi ziemianie: brygadyer Chrapowicki, Bohomolec, Juryewicz, hr. Borch i Szawernowski; sekretarzem generalnym był Jan Szczytt. Urząd podprefekta piastował Stani-

slaw Bohomolec, na mera Witebska wybrano Romualda Bohomolca. Kupców chrześcijan w tym roku było 82, żydów 7. W taksie ustanowionej między innymi figurują takie ceny: pud mąki żytniej rb. 2,30, pszennej rb. 15; masła pud rb. 30, mleka butelka kop. 50; garniec wódki rb. 4,50; funt chleba pszennego kop. 34.

Dnia 7 listopada n. st. 1812 roku francuzi po uporczywej bitwie, która zabrała obu zapasnikom niemało ofiar, z Witebska ustąpili. Płonące miasto zajął generał rosyjski Harpen. Straszny pożar zniszczył je do połowy.

Srogo się na Witebsku odbiła ta wojna pamiętna: przed nią było w mieście 6708 mieszkańców płci męsk., po niej według spisu dn. 30 kwietnia 1813 r. pozostało tylko 2415 mężczyzn, ludności zatem ubyło 79%. To też w wielu dworach i domach mieszczkańskich przez długie lata lży się lały po synach, co się dali zwerbować.

Sporządzony w tym czasie raport magistratu straty Witebska materyalne wykazuje bez mała na 1,700,000 rb. (chrześcijanie strat ponieśli na 670 tys. rb.). Jak na owe czasy i niewielkie miasto cyfry kolosalne. Dziw nie dziw, wojna wojną: ludzi nie rodzi ale gubi i jako ta woda bierze więcej niż daje.

Od tego czasu lata toczyły się spokojnie i leniwo, przeplatane od czasu do czasu wydarzeniami niewielkiej wagi. Jezuici mieli tu szkoły aż do schyłku rządów Aleksandra I, gdy w miejsce ich wykładów zaprowadzono nauczanie świeckie. W tym również czasie egzystowała tu szkoła bazylianów, uchodząca nad Dźwiną za jedną z najlepszych, przez co w mury jej garnęła się młodzież obywatelska z całej Białej-Rusi. Rektorem jej był światły ks. W. Budzyński. Umundurowanie ucznia stanowił: frak granatowy, kołnierz i wyłogi pąsowe, guziki mosiężne. Żywo przypomina to mundur sztabaków warszawskich z przed roku 1865, z powodu kołnierza czerwonego przezywanych „gilami“¹⁾.

¹⁾ Ci ostatni młodzieńczą swą energią zwykli byli wyladowywać na Koszykach, Czystem, Glinkach i na placyku w ogrodzie Saskim w tem miejscu, gdzie się obecnie znajduje sadzawka. Podczas rekreacyi kuszono się najczęściej o zdobycie stromego pagórka, zwykle „Samo-Sierrą“ zwanego, na którym pod kolumnadą klasyczną wznosi się wodozbiór. Okrzyki wojenne młodzi ściągaly tu z alei przyległych jak struna prostych, marsowatych, pod ucho wyhalsztukowanych wiarusów. Grupa ich była



Rewolucja roku 1831 w mieście i najbliższej jego okolicy nie miała odgłosu, wojska jednak nieustannie przechodzące zawlokły cholera, na którą od 1/VII do 1/VIII, zachorowało 1287 a zmarło 494 mieszkańców. Ludzie w tym roku wojny i moru jak muchy na ulicach padali, tchórzliwsi zaś uciekli z miasta, na opiekę boską zdawszy całe mienie. Na nią jakoby miał tu życie zakończyć (15/VI t.r.) „naczelný wódz wojska polskiego“ W. Ks. Konstanty. Opuściwszy Słomin jednocześnie z wkroczeniem na Litwę jen. Chłapowskiego, W. Książę przybył do Witebska 3 czerwca i zamieszkał w pałacu generała gubernatora ks. Chowańskiego, (t. zw. „zamku“) i w nim ducha wyzionął po krótkiej męczarni. Przez cały miesiąc zebalsamowane ciało wystawione było na katafalku w „soborze“, a potem z wielką pompą do Petersburga zabrane. Za marami jechała ks. Łowicka z kapelanem swoim, proboszczem witebskim. Taki był koniec tego słynnego „wodza“, którego etyka w Warszawie była na wskroś rosyjska a w Petersburgu nigdy inna tylko polska.

Od tego czasu straszna ta choroba, zwłaszcza w latach nieurodzajnych, nawiedzała opisywane miasto wraz z całą gubernią, a ofiar najwięcej zabrała w r. 1847—48 i wreszcie podczas wojny krymskiej, w 1854 r.

W pamiętnym r. 1833 z wielkim żalem mieszkańców następuje zamknięcie odwiecznych klasztorów katolickich: bernardynów, dominikanów, trynitarzy i bazylianów. Dnia 12 lut. 1839, w obecności głośnego arcybisk. Siemaszki, został podpisany akt o przyłączeniu unitów do cerkwi prawosławnej, a 5 sierpnia t. r. katedrę

niby sztabem generalnym, z niej wylatywały krótkie rozkazy, laski uczyły mustry, wskazywały kierunek, a spojrzenia pełne życzliwości podsycaly niebывały zapal.

biskupią tego obrządku przeniesiono z Połocka do Witebska.

Z nastaniem manifestacji narodowych w pierwszych latach 7 dziesięciolecia odbywały się liczne zjazdy w Witebsku, ale smutne wieści z pobliskich Inflant ostudziły zapal i do wybuchu nie przyszło. Mimo to mury „Ostrogu“ długo były przepelnione więźniami, a w b. klasztorze św. Ducha, (obecnie seminarium prawosł.), również „nasze butwiwały kości“.

Po burzy piastuni tradycji—jedni w ziemi świętej legli, inni dogasali w kopalniach i tajgach dalekiej Syberii, a małoduszni, co pozostali w murach grodu, na śmierć zapomniawszy o Olgierdowej przeszłości, dzieci wychowywać zaczęli w... rodzaju nijakim. I jak mi pisze doskonale rzeczy świadomy p. Narcyz O., „sposób to był prosty, łatwy, spokój przynoszący, nadzwyczaj wygodny...“ Nadawał się do tego miejscowy język białoruski, którym przemawiając „niby na żarty“, bez obrażania sumienia narodowego zdobywało się w pewnych sferach spokój. Z biegiem jednak lat „zaszły nowe zmiany w polityce witebskiego grodu“. I oto (streszczam dalej słowa bystrego obserwatora), polacy spotykając się tam na ulicach, zaczęli praktykować „weselsze jeszcze żarty“. Witano się nowomodnie: „*Zdrastujcie Stanisław Fadiejewicz!*“ „*Kak pożywajecie Witold Kazimirowicz?*“ — i jednocześnie wybuchano... serdecznym a głośnym śmiechem... Rzecz była gęboko a dowcipnie pomyślana, więc też zachwycono się nią przez lata całe, popijając w restauracji „*oczyszczenną pod sielodkę, klubnikę*“. I panowały te miłe a wesole żarciki aż do roku 1905, w którym wskutek poprzedniego wyczerpania nie mogąc już z żadnym wyruszyć konceptem, owacyjnie jednak przyjmowano przedstawienia polskiej trupy amatorskiej i zaprzestano najniklejsze objawy ducha rodzinnego zwać wstrętnym fanatyzmem.

G. D. N.

M. F.





Działalność Muzeum Przemysłu i Rolnictwa.

Zebrania organizacyjne Polskiego Towarzystwa Krajoznawczego odbywały się w gościnnych salkach gmachu Muzeum na Krakowskiem Przedmieściu. Tam kreślono linie wytyczne pracy naszego Towarzystwa, tam dyskutowano nad zasadami ustawy, tam rzucano podwaliny pod gmach marzeń o dalszym świetnym rozwoju.

Olbrzymia większość zrzeszeń warszawskich, zrzeszeń oświatowych, kulturalnych, artystycznych, ekonomicznych czy społecznych, poczyniała swój żywot w tych samych warunkach i ciężki moment swych narodzin odbywała w gmachu Muzeum, by potem, doszedłszy do pełni męskiego rozwoju, zająć na swe wielkie, doroczne, czy miesięczne zebrania znów te same gościnne mury, ale już wielką salę, ledwie mieszczącą liczne rzesze członków.

Niema takiego zrzeszenia w Warszawie, któreby nie było związane węzłami serdecznej przyjaźni i wdzięczności z poważnym gmachem obok bernardynów i z poważnym gronem ludzi sterujących sprawami Muzeum. Działalność tej instytucji tem bardziej na uczucia wdzięczności zasługuje, że pracować jej wypadło w owych przykrych czasach, gdy wszelka myśl polska była bezwzględnie dławiona, gdy samowola administracji dochodziła do bezgranicznego rozpętania, a Zarząd Muzeum, spokojnie i taktownie stojąc zawsze na legalnym gruncie ustaw i przepisów, rozwijał twórczą pracę społeczną pomimo szykan i piętrzących się trudności.

W tych dniach wyszło z druku sprawozdanie z działalności Muzeum za rok 1911, a do sprawozdania tego z zaciekawieniem zajrzeć można.

Działalność Muzeum rozwija się w dwóch kierunkach: prac naukowych i fundacji szkolnych. Prace naukowe prowadzone są w całym szeregu sekcji i pracowni, prace szkolne w wielu i wielostronnych kursach i wykładach.

Pracowni i sekcji istnieje dziewięć, a mianowicie: antropologiczna, chemiczna, fizyczna, geologiczna, przemysłu fermentacyjnego i bakterjologii rolniczej, oceny nasion, centralna stacja meteorologiczna, oddział odczytów i oddział zbiorów muzeum.

Wszystkie te pracownie poświęcają się czystej wiedzy, pracując jednak na terenie krajowym, są ogniskami światła dla krajoznawstwa i każda w swoim zakresie gromadzi zdobycze

naukowe, z których pełną dłońią korzystać może krajoznawstwo polskie.

Pracownia antropologiczna przeprowadziła w roku sprawozdawczym badania antropologiczne nad ludnością włościańską w okolicy Olkusza i w Smardzewicach nad Pilicą. Rozpoczęto rozkopywanie groty w Łazach pod Olkuszem. Prowadzono badania antropologiczne chłopców w szkole na Czerniakowskiej, zorganizowano stację antropologiczną w Sterdyni i zaprojektowano taką pracownię w Łodzi. Ponieważ przy Towarzystwie Naukowym w Warszawie powstaje Instytut Biologiczny, przeto pracownia antropologiczna wraz ze zbiorami i depozytami została przekazana Towarzystwu Naukowemu.

Pracownia chemiczna wykonała 8740 analiz, a wśród nich: analizy rud krajowych, gleb, bronzów przedhistorycznych, olein krajowych. Dokonano 33 prób sukien krajowych (uznano 3 próby za godne poparcia), a nadto zajmowano się sprawą wód, używanych w naszym przemysle, surowców krajowych i t. p.

Pracownia fizyczna w 28 punktach kraju przeprowadziła badania magnetyczne, zbadała też promieniotwórcze własności wody mineralnej z Brzezia na Kujawach.

Pracownia geologiczna przedsięwzięła wykonanie mapy geologicznej Zagłębia Dąbrowskiego w podziałce $\frac{1}{42000}$. Zeszyt I tej pracy, obejmujący arkusze: Dąbrowa, Niwka, Strzemieszyce, Saturn jest już zupełnie wykończony. Na zjeździe krakowskim przyrodników kierownik pracowni wygłosił referat o „faunie warstw portlandzkich w okolicach Tomaszowa”. Drukowano też w sprawozdaniach Tow. Nauk. rozprawy geologiczne: „Przyczynek do znajomości fauny kredowej gub. lubelskiej” (Czesław Łopuski), „Przyczynek do znajomości utworów lodowcowych okolic Miechowa” (Stanisław Leniewicz).

Pracownia przemysłu fermentacyjnego prowadzi studia doświadczalne w zakresie: gorzelnictwa, piwowarstwa, drożdżarstwa, krochmalnictwa, mleczarstwa i przemysłów pokrewnych.

Stacja oceny nasion dokonała 4334 prób, a na założonych poletkach stacji w Kazimierzu n./W. prowadziła próby wegetacyjne. Czyniono też obserwacje nad zaaklimatyzowaniem u nas: pszenicy amerykańskiej, koniczyny perskiej, prosa japońskiego i końskiego zęba afrykańskiego.



Centralna Stacja Meteorologiczna gromadziła badania z 252 punktów w kraju, otworzyła własne obserwatorium astronomiczne w Grodzisku i ogłaszała sprawozdania i przeglądy meteorologiczne w czasopismach.

Na odczyty, urządzone przez Oddział Odczytów, zgromadziło się 5335 osób, a z pokazów doświadczalnych korzystało 4618 wychowanców różnych szkół. Mimo to odczyty dały 300 rubli deficytu.

Zbiory Muzeum zwiedziło 9256 osób. Sprawozdanie zaznacza bardzo znamieny objaw, że do zbiorów często napływają dary od włościan i drobnych rzemieślników. Usystematyzowany przez p. Maryana Wawrzeckiego dział wykopalisk przedhistorycznych obudził zainteresowanie świata naukowego, a prof. archeologii Uniw. Jagiel. dr. W. Demetrykiewicz, uznał je za bardzo cenne naukowo.

Fundacye szkolne Muzeum obejmują: Klasy rzemieślniczo-przemysłowe, kursy dla monterów elektrotechników, kursy dla monterów młociarń parowych, kursy dla mechaników wiejskich, kursy gorzelnictwa i kursy przemysłowo-rolnicze.

To już nie źródło światła, to potężny potok wiedzy, wlewający życie we wszystkie warstwy społeczne, poczynając od nauk dla dorosłych kowali, obsługujących lokomobile, aż do wspaniałych wykładów uniwersyteckich na kursach rolniczych.

Z wykładów korzystało: elektrotechników 40, monterów rolnych 38, mechaników wiejskich 31, gorzelników 61, na kursach rolniczych 180 słuchaczy, w klasach rzemieślniczych 447. Te dwie ostatnie uczelnie są więc najpotężniejsze liczebnie. Kursy rolnicze przyjmują maturzystów i stanowią wyższy zakład naukowy, klasy rzemieślnicze to szerzenie popularne, wiedzy wśród ciemnych warstw robotniczych i drobno rzemieślniczych Warszawy.

Jeżeli kursy rolnicze, jako wyższa uczelnia, mają swe tradycje w Marymoncie i Puławach, a kolegów w Dublinach i Krakowie, to klasy rzemieślnicze nie mają nic za sobą, ani obok siebie. Jest to jedyna w ten sposób zorganizowana uczelnia popularna. Nie będę tu objaśniał, jak są prowadzone klasy, zaznaczę, jak się względem niej zachowuje ogół rzemieślniczy warszawski.

Otóż do klas rzemieślniczych jedne cechy garną się gorąco, inne traktują je obojętnie; i tak np. uczęszcza do klas 96 ślusarzy, a tylko 6 szewców, tylko 4 mularzy, tylko 2 gar-

barzy. Chodzi do klas tylko 1 ogrodnik, blacharz, sztukator, fryzyer. Chodzi tylko 4 rzeźników, 12 krawców, 12 tapicerów, 9 kowali. Gromadzą klasy 400 terminatorów, a gdzież reszta? O resztę nie dbają ciemni majstrowie i ciemni rodzice. W moim domu mieszka szewc, u którego pracuje 2 chłopców. Siedzą oni przy warsztacie i o 12 w nocy i o 6 rano, w niedzielę odnoszą obstalunki lub idą sprzedawać je na targi Sewerynowa i Wołówki. Gdym jednego majstra szewckiego prosił, aby zwalniał chłopca o 7 wiecz. do klas, zgodził się na to, przedłużając jednak chłopcu czas terminowania o 3 miesiące.

Wpis do klas kosztuje 10 rubli rocznie, utrzymanie zaś ucznia wynosi 51 rb. 82 kop., a więc zarząd klas musi czynić zabiegi o pokrycie kosztów. Cechy warszawskie najobojętniej traktują tę sprawę: jedynie tylko cech bednarzy nadesłał na kosztta prowadzenia klas ofiarę 13 r. 50 kop., a cech kuśnierzy 6 rubli, inne zaś ani grosza. Ha, trudno, jeszcze jakiś czas społeczna praca cechowa ograniczać się będzie do cylindra i dźwigania chorągwi w czasie procesji Bożego Ciała.

Sumując działalność Muzeum, spotykamy cyfry:

Wykonano badań, analiz, ekspertyz	11,645
Korzystało z wykładów osób	5,518
" z odczytów i pokazów osób	11,135
Zwiedziło zbiory osób	9,256
Rozdano zapomóg na kształcenie za sumę rubli	5,105
Ogłoszono prac naukowych	37

Są to cyfry na stosunki warszawskie imponujące i osiągnąć je można było jedynie dzięki wyjątkowym zdolnościom organizacyjnym i bezgranicznemu zaparciu się kierowników instytucji, którzy całą duszę swoją kładą w ofierze dla ukochanej idei. Na ogólnem zebraniu członków Muzeum prof. Kalinowski w gorących słowach podnosił zasługi 15 letniej pracy dyr. J. Leskiego. Grzmot oklasków poparł słowa mówcy, dziękując dyrektorowi za jego twórczą pracę. Rozwojowi instytucji staje na zawodzie ciasnota lokalu. Opracowano też projekty przebudowy i powiększenia gmachów. Oby projekty te dały się pomyślnie rozwinąć i urzeczywistnić. Niech będą nowe mury i nowe sale, ale serca i duchy kierowników niech zostaną te same: promienne, ofiarne, mądre i kochające kraj.

Al. Janowski.





ZE SKARBÓW NASZEJ PRZYRODY.

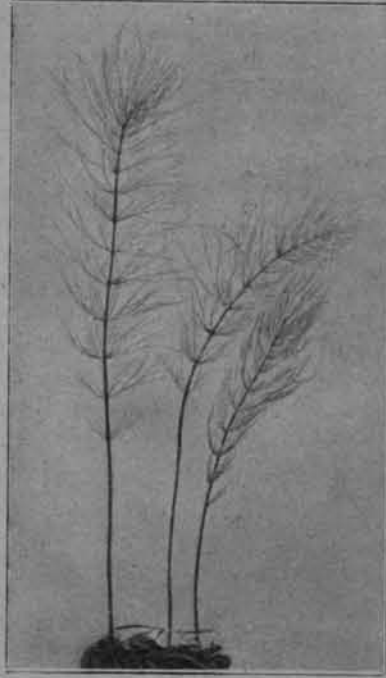
Skrzyp Telmateja.

Skrzyp Telmateja (*Equisetum Telmateja* Ehrh., syn. *E. maximum* L.) jest rośliną trwałą, sięgającą od 50 cm. do 1 met. wysokości, pędy ma owocujące.

Pędy *Equisetum Telmateja* są dwojakie: owocujące i wegetacyjne. Owocujące pędy ukazują się wczesną wiosną (od połowy marca do drugiej połowy maja), są nierozgałęzione, grube, białawe, ze zbliżonymi, wzdętymi, potem lejkowatymi pochwami, mającemi od 20—30 ciemno-szarych, zaokrąglonych ząbków. Pędy te sięgają niekiedy 25 cm. wysokości i są uwiecznione w wierzchołku kłosem zarodnikowym, do 6 cm. długości mającym.

W końcu okresu zarodnikowego ukazują się płonne pędy, nie mające kłosów zarodnikowych; są zielone, gładkie od poprzednich, z nieco krótszemi, przylegającemi do łodygi, szydełkowato zakończonemi, szaremi pochwami; pęd rozgałęziony; gałązki w okółkach, nierozgałęzione, z 4 ząbkowatemi pochwami.

Łodyga podziemna płóży się głęboko pod ziemią i składa się z kilku zgrubiałych międzywęzli.



Jest to roślina rzadsza i tam, gdzie rośnie, występuje niezbyt obficie.

Dla Królestwa notowany przez Jastrzębowskiego między Górą Kalwaryą a Czerskiem i przez Berdaua między Kozienicami i Górą Pułaską. Na wiosnę r. 1911 spotkałem znaczne stanowisko tej rośliny pod Włocławkiem, w Szpetalu Dolnym, blisko Starego Kulina pow. lipnowskiego. Skrzyp ten występuje na gliniastej, rzadka porośniętej różnymi krzewami i roślinnością zielną nizinie, rozpościerającej się między wzgórzami, poszarpanemi przez liczne wąwozy,—a Wisłą. Moczarowata ta nizina wypełnia łuk, jaki się tworzy między jedną krawędzią tych wzgórz od Szpetala Dolnego, a drugą od Starego Kulina; jest ona zasilana przez wiele strumyków, sączących się z pod wzgórz i z wąwozów.

Odległość, jaka dzieli to miejsce od Włocławka, wynosi około 3 km.

Equisetum Telmateja Ehrh. spotkać można na Podolu, na górach w Krymie i Kaukazie, w Środkowej i Południowej Europie, w Persyi, Himalajach i Północnej Ameryce.

R. Kobenz.



Z Pol. Tow. Krajoznawczego.



+ Pierwsza tegoroczna zamiejscowa wycieczka Oddziału Łódzkiego T-wa Krajoznawczego odbyła się w dniu 24 i 25 marca do Warszawy, w celu zwiedzenia wystaw „Krajobraz Polski“ i „Pochód na Wawel“. W wycieczce tej przyjęło udział 18 osób.

Dnia 12 maja 1946 osób udalo się do Kalisza. Wycieczkę spotkali na kolei zastępca prezesa Oddziału miejscowego pan St. Bzowski i członek oddziału kaliskiego pan K. Bęcki, którzy zaprosili wycieczkę do lokalu Oddziału, mieszczącego się w gmachu Tow. Muzycznego w celu obejrzenia Muzeum Krajoznawczego. Następnie udano się na obiad, w którym przyjęła udział znaczna liczba członków miejscowego Oddziału. Po obiedzie udano się łodzią parową na Zawodzie, gdzie oglądano kryjący się wśród drzew starożytny kościółek św.



Wojciecha. Po powrocie zaś zwiedzano kościoły, park i zakład hydropatyczny.

Dnia 19 maja odbyła się piesza wycieczka do Łagiewnik, w której przyjęło udział 39 osób.

Dzień 26 i 27 maja łodzianie spędzili w Kielcach. Zwiedzono muzeum Oddziału, gdzie bardzo pouczających objaśnień udzielał miejscowy kustosz, niestrudzony działacz na niwie Krajoznawstwa prof. T. Włoszek. Następnie zwiedzono były pałac biskupi, katedrę oraz pobliskie Chęciny, Karczówkę, Kazielnę, Wietrznę i przedsiębiorstwo kopalni marmuru kieleckiego. W wycieczce tej przyjęło udział 35 osób.

W dniu 9 czerwca, dojechawszy do Zgierza tramwajem, udało się 46 osób pieszo przez Łucmierz do Ustronia i Krzemienia nad brzegami rzeki Lindy.

Dnia 16 czerwca wyjechało 28 osób do Tomaszowa kolejną; stamtąd zaś końmi do Inowłodzi, gdzie zwiedzano ruiny kościoła św. Idziego i byłego zamku, kościół parafialny i malownicze brzegi Pilicy.

W dniu 23 VI przy pięknej pogodzie udano się kolejną do Kołuszek. Na dworcu spotkał wycieczkę p. Begale, który przez dwór kołuszkowski, niegdyś posiadłość ksiąg Ogińskich, i Lisowice poprowadził wycieczkę do willi inżyniera Stebelskiego w Tworzankach. Tam gospodarstwo ze staropolską gościnnością podejmowali przybyłych krajoznawców. Spędziwszy parę godzin w miłej gościnie, wyruszyli łodzianie przez Bronowice ku stacyi Rogów, skąd pociąg uniósł wycieczkę z powrotem ku szarym murom zadymionej Łodzi. W wycieczce tej przyjmowały udział 34 osoby.

Na lipiec projektują się następujące wycieczki: 7/VII do Choin (pieszo 8 wiorst), 14/VII do Piotrkowa i Sulejowa; 21/VII do Szczawina (pieszo 18 wiorst); 28/VII do Brzezin (pieszo 9 wiorst).

+ Oddział w Zagłębiu ogłasza następujący konkurs:

W celu zachęcenia szerszego ogółu do wykonywania zdjęć różnych zabytków i typów krajowych i tem samem do utrwalenia niszczonej niestety zbyt często pamiątkowych zabytków—Sekcja fotograficzna ogłasza konkurs na najlepsze zdjęcia z dziedziny krajoznawstwa na warunkach następujących:

1. Format bez ograniczenia—pożądane są również powiększenia.
2. Ilość: najmniej 6 sztuk—3 stare zabytki kraju, 1 typ, 2 krajobrazowe (stosunek może być powiększony) z różnych dzielnic kraju.
3. Papier—bez różnicy—za wyjątkiem celloidynowych.
4. Odbitki nie naklejane—na odwrotnej stronie winno być wypisane godło oraz opis (tytuł) zdjęcia.
5. Nazwisko należy wymienić w zaklejonej kopercie, opatrzonej godłem i złożonej w Zarządzie Oddziału.
6. Termin nadsyłania prac do 15 października 1912 roku.

7. Sąd konkursowy składa się z 5 osób kwalifikujących zdjęcia i przyznających nagrody a mianowicie:

2 członków sekcji, wybranych przez Zarząd teje, a nie należących do składu Zarządu sekcji.
1 zawodowego fotografa.

1 osoby decydującej o artystycznej stronie zdjęć.

1 członka Zarządu Oddziału.

8. Nagrody wyznaczone są 3 lub więcej w miarę uznania Sekcji za prace najlepsze pod względem krajoznawczym i artystycznym.

I—żeton złoty.

II—żeton srebrny.

III—list pochwalny (jeden lub więcej w miarę potrzeby).

9. Po przyznaniu nagród komitet otworzy kopertę z godłem w celu ujawnienia nazwisk autorów.

10. Nadesłane fotografie po zakwalifikowaniu przez Komisję zostaną wywieszane w lokalu na przeciąg jednego miesiąca, poczem z każdego kompletu najmniej 6 najlepszych zdjęć według uznania Komisji przechodzi bezinteresownie na zupełną własność Oddziału. Co do powiększeń, jak również pozostałej ilości zdjęć z każdego kompletu, włączenie do zbiorów Towarzystwa zależy od uzyskania zgody właściciela.

11. Do udziału w konkursie z prawem otrzymania nagród mogą stawać tak członkowie T-wa jak i osoby obce za wyłączeniem zawodowców, którzy mogą nadsyłać prace jednak bez prawa ubiegania się o nagrody.

12. Prace nadsyłać należy pod adresem Oddziału Polskiego Towarzystwa Krajoznawczego w Sosnowcu, ul. Starososnowicka № 10.

13. Na żądanie sądu konkursowego, ubiegający się o nagrody winni przedstawić oryginalne negatywy zdjęć, wykonanych przez siebie.

14. Warunki konkursu niezależnie od opublikowania w pismach wywieszane są do przejrzania w lokalu Towarzystwa (codziennie od g. 5 do 8 wieczorem za wyjątkiem niedziel i świąt).

o o o o o o o o o o

Odezwa Komisji Fyzyograficznej P. T. K.

Cechy fizyczne człowieka nie są jednolicie rozmieszczone na przestrzeni ziemi polskiej. Po między górami z Beskidów zachodnich a kaszubą istnieje cała gama różnic. Średnia wielkość wzrostu, kształty czaszki i twarzy, barwa włosów i oczu, wogóle każda cecha fizyczna kształtuje się zgoła odmiennie w każdej dzielnicy: Małopolska i Mazowsze Łomżyńskie wyróżniają się swoim niższym wzrostem, natomiast w górę Wisły najpierw po obu stronach do ujścia Narwi, następnie po prawym brzegu do ujścia Wieprza ciągnie się strefa ludności wyższego wzrostu. W kierunku z południa na północ czaszka przybiera kształty bardziej podłużne, zabarwienie włosów i oczu staje się coraz jaśniejsze. Rozmieszczenie to bynajmniej nie jest dziełem przy-



padku, jeno wytworem długiej sprawy dziejowej, a początkami swymi ginie w mroku wieków dalekich. Te lub inne kształty idą szlakami, które, zbadane należycie, rzuciłyby światło niezmiernie doniosłe na dzieje ludności polskiej pod względem jej rodowodów.

Ale nasza znajomość tego rozmieszczenia cech fizycznych jest bardzo pobieżna: przyczynki, istniejące pod tym względem, są bardzo nieliczne i nie pozwalają nie tylko na wysnucie jakichś wniosków stanowczych, ale nawet na rozstrzygnięcie zagadnień najbardziej zasadniczych.

W tym zakresie poszukiwań, oczekującym badaczy, należy odróżnić poszukiwania, uwzględniające stronę jakościową, od tych, które kładą nacisk na stronę ilościową.

Poszukiwania pierwszego rodzaju, zasadnicze, wymagają nie tylko wiedzy specjalnej, ale i kosztownych narzędzi i środków mierniczych. Z konieczności muszą one zawsze poprzestawać na względnie nieznacznym zastępie zbadanych osób. A tymczasem, gdy chodzi o rozmieszczenie cech fizycznych, bardzo wiele zależy na rozporządzeniu znaczną liczbą spostrzeżeń. Otóż są cechy, których zanotowanie nie wymaga wiadomości specjalnych, lecz jedynie spostrzegawczości i sumienności. Naturalnie, wyniki takich spostrzeżeń będą grzeszyły różnemi niedokładnościami nieodłącznemi od tego, że spostrzegacz polega jedynie na swoich wrażeniach. Ale te wpływy natury podmiotowej, dotykając szczegółów drugorzędnych, nie zamącą przecież różnic zasadniczych: oczy jasne nie będą traktowane jako ciemne, a włosy jasne jako krucze. Badania natury jakościowej pogłębią z czasem to, czego dostarczyły spostrzeżenia, poprzestając na wrażeniu podmiotowym.

Powodowana chęcią zbadania kraju naszego właśnie pod tym względem Komisya Fizyograficzna P. Tow. Krajoznawczego zwraca się do wszystkich pragnących w czemkolwiek przyłożyć rękę do tej pracy. Chodzi o wypełnienie rozesłanych wraz z odezwą niniejszą kartek. Na tych kartkach uwzględniono tylko cechy, które nie wymagają jakiegokolwiek przygotowania. Winniśmy jednak dodać kilka słów wyjaśnienia, a mianowicie:

1. Należy dostrzeżoną barwę oczu, włosów i skóry, naturę włosów lub kształty nosa podkreślić silnie na kartce.

2. Co do miejsca urodzenia, należy wymienić nietylko wieś, ale i powiat, w której ta wieś leży.

3. Pożądaną jest rzeczą uwzględnienie osób wszelkiego wieku, choć głównie chodzi o ludność dojrzałą, włościańską.

4. W rubryce wyznania, względnie narodowości, byłoby rzeczą pożądaną podanie nazwiska osoby badanej, ilekroć brzmieniem swoim nasuwa przypuszczenie, że ta rodzina jest obcego pochodzenia.

5. Barwę skóry należy brać na stronie wewnętrznej ramienia. Gdyby to okazało się niemożliwe, należy zaznaczyć, że barwę tę wzięto gdzieindziej.

6. W rubryce oczów podano barwy zasadnicze. Ale każda barwa ma liczne odcienie, i dlatego prosimy, ażeby spostrzegacz przez dodanie liter *j* (jasny) i *c* (ciemny) zaznaczył je każdorazowo. Nadto istnieją barwy oczu pozostawiające wrażenie jakoby były pośrednie, np. siwo błękitna. Należy to zanotować przez podkreślenie obu wyrazów: siwy i błękitny.

7. Wzrost należy brać w ten sposób, iż badana osoba stoi boso, choć wyprostowana. Zwyczajną ekierką, której jeden bok prostopadły jest przyłożony do muru, drugi zaś dotyka wierzchołka głowy, wskaże punkt najwyższy wysokości ciała, którą podać, o ile się da, należy w milimetrach.

Pytania.

1. Miejsce urodzenia (wieś, powiat).

2. Płeć.

3. Wiek.

4. Wyznanie (narodowość).

5. Barwa skóry: biała, płowa, śniada.

6. Barwa oczu: błękitne, siwe, zielone, mieszane, żółte, piwne, ciemne.

7. Barwa włosów: blond, szatyn, brunet, kruczo-czarne.

8. Natura włosów: proste, faliste, kręjące się.

9. Wzrost.

10. Kształt nosa: garbaty, prosty, zadarty, płaski.

Uwagi: Należy podkreślić barwę włosów, oczu i skóry osobie badanej.

Wypełnione kartki należy skierowywać pod adresem: Towarzystwo Krajoznawcze, Komisya Fizyograficzna, Warszawa, Aleje Jerozolimskie № 29.

oooooooooooo

SPROSTOWANIE.

W artykule p. Przesmyckiego: „laskinie na wyżynie Małopolskiej“ na str. 444 w piątym wierszu od dołu pierwszej szpalty wydrukowano „jej tryasowego charakteru“ zamiast jak być powinno „jej krasowego charakteru“, w szpalcie zaś drugiej wiersz pierwszy od dołu wydrukowano „jak w tryasie“, być natomiast powinno „jak w krasie“.

TREŚĆ: *S. Matusiak* — Wiano i posąg (c. d.) *M. Federowski* — Zbiory graticzne Dom. Witke-Jeżewskiego w Głębokiem (c. d.). *Stanisław Lencewicz* — Z badań fizyograficznych nad Pilicą. *M. F.* — Witebsk i Witebszczyzna (c. d.). *Aleksander Janowski* — Działalność Muzeum Przem. i Rol. *R. Kobendza* — Skrzyp Telmateja (z 1 ryc.). — Z Polskiego Towarz. Krajoznawczego. — Odezwa Komisji Fizyograficznej P. T. Kr. — Sprostowanie. — Poza tekstem: *Mieszczanka z Uly*. Składanie żyta w Kędzierach. Zwózka zboża w Jarząbku.

Winiętą tytułową i ozdoby w tekście rysował *Mikołaj Wisznicki*. — Odbito w tłoczni *A. Pęczalskiego* i *K. Marszałkowskiego*. — Składał i łąkał *Ignacy Poniatowski*. — Odbijał na maszynie *Jan Janczak*. — Klisze wykonano w zakładzie *B. Wierzbickiego* i *S-ki*. — Papier krajowy z fabryki *A. Moesa* w *Pilicy*.

Redaktor i Wydawca *Kazimierz Kulwieć*.